

# KABUPATEN BURU SELATAN DALAM ANGKA

**South Buru Regency  
In Figures**



# 2020





# KABUPATEN BURU SELATAN DALAM ANGKA

*South Buru Regency  
In Figures*



# 2020

**KABUPATEN BURU SELATAN DALAM ANGKA**  
**South Buru Regency in Figures**  
**2022**

ISSN:

No. Publikasi/*Publication Number*: 81090.2101

Katalog /*Catalog*: 1102001.8109

Ukuran Buku/*Book Size*: 14,8 cm x 21 cm

Jumlah Halaman/*Number of Pages* : xxxii + 219 hal/*pages*

Naskah/*Manuscript*:

BPS Kabupaten Buru Selatan

*BPS-Statistics of South Buru Regency*

Penyunting/*Editor*:

BPS Kabupaten Buru Selatan

*BPS-Statistics of South Buru Regency*

Desain Kover/*Cover Design*:

Seksi Integrasi Pengolahan dan Diseminasi Statistik

*Section of Integration Processing and Statistics Dissemination*

Ilustrasi Kover/*Cover Illustration*:

BPS Buru Selatan/*BPS-Statistics of South Buru*

Diterbitkan oleh/*Published by*:

©BPS Buru Selatan/*BPS-Statistics of South Buru*

Dicetak oleh/*Printed by*:

BPS Buru Selatan/*BPS-Statistics of South Buru*

Dilarang mengumumkan, mendistribusikan, mengomunikasikan, dan/atau menggandakan sebagian atau seluruh isi buku ini untuk tujuan komersil tanpa izin tertulis dari Badan Pusat Statistik.

*Prohibited to announce, distribute, communicate, and/or copy part or all of this book for commercial purpose without permission from BPS-Statistics Indonesia.*

**TIM PENYUSUN/TEAM MEMBERS**

**Pengarah/Director**

Ir. Penina A. Salawane, M.Si

**Penanggung Jawab/Persons in Charge**

Ir. Penina A. Salawane, M.Si

**Penyunting/Editors**

Pradiva Nur Abditya, S.Tr.Stat

**Pengolah Data dan Penulis Naskah/Data Processing and Authors**

Pradiva Nur Abditya, S.Tr.Stat • Glorio Fernando Wattimena, SST

• Devane Setyo Wicaksono, SST

**Penata Letak/Layout Designers**

Pradiva Nur Abditya, S.Tr.Stat



## **KONTRIBUTOR DATA/DATA CONTRIBUTOR**

1. Kementerian Agama/*Ministry of Religious Affair*
2. Kementerian Pendidikan dan Kebudayaan/*The Ministry of Education and Culture*
3. Badan Meteorologi Klimatologi dan Geofisika/*Meteorological, Climatology, and Geophysical Agency*
4. Badan Pusat Statistik/*BPS-Statistics Indonesia*
5. Dinas xxx
6. Dinas xxx

<https://burselkab.bps.go.id>





**PETA WILAYAH KABUPATEN BURU SELATAN**  
**MAP OF SOUTH BURU REGENCY**



<https://burselkab.bps.go.id>

**KEPALA BPS KABUPATEN BURU SELATAN**  
**CHIEF STATISTICIAN OF SOUTH BURU REGENCY**



**Ir. PENINA A. SALAWANE, M.Si**



## KATA PENGANTAR

Kabupaten Buru Selatan Dalam Angka 2022 merupakan publikasi tahunan yang diterbitkan oleh BPS Kabupaten Buru Selatan. Disadari bahwa publikasi ini belum sepenuhnya memenuhi harapan pihak pemakai data khususnya para perencana, namun diharapkan dapat membantu melengkapi penyusunan rencana pembangunan di Kabupaten Buru Selatan.

Publikasi ini dapat terwujud berkat kerjasama dan bantuan dari berbagai pihak baik instansi pemerintah maupun swasta. Kepada semua pihak yang telah memberikan bantuan disampaikan penghargaan dan terima kasih yang sebesar-besarnya.

Walaupun publikasi ini telah disiapkan sebaik-baiknya, namun disadari masih ada kekurangan dan kesalahan yang terjadi. Untuk perbaikan publikasi ini, tanggapan dan saran yang bersifat konstruktif dari para pemakai sangat diharapkan.

Namrole ,26 Februari 2022  
Kepala BPS  
Kabupaten Buru Selatan

**Ir. Penina A. Salawane, M.Si**



## PREFACE

*South Buru Regency in Figures 2022 is an annual publication written by BPS-Statistics of Buru Selatan Regency. Honestly, this publication has not perfect yet and has not filled the user's hope, especially for the planners yet, but hopefully it can help to equip compilation of development planning in this new regency.*

*This comprehensive publication has been made possible with the assistance and contribution from several governmental institutions and private organizations. To all parties who have been involved in the preparation of this publication, I would like to express my sincerest appreciation and gratitude.*

*Comments and constructive suggestions for the improvement of this publication are always welcome.*

*Namrole, February 2022  
Chief Statistician of  
South Buru Regency*

***Ir. Penina A. Salawane, M.Si***

## DAFTAR ISI / CONTENTS

	Halaman <i>Page</i>
Kata Pengantar/ <i>Preface</i> .....	vii
Daftar Isi/ <i>Contents</i> .....	ix
Daftar Tabel/ <i>List of Tables</i> .....	xi
Daftar Gambar/ <i>List of Figures</i> .....	xxv
Daftar Singkatan/ <i>List of Abbreviations</i> .....	xxix
Statistik Kunci/ <i>Key Statistics</i> .....	xxxii
1. Geografi dan Iklim/ <i>Geography and Climate</i> .....	1
2. Pemerintahan/ <i>Government</i> .....	21
3. Penduduk dan Ketenagakerjaan/ <i>Population and Employment</i> .....	41
4. Sosial dan Kesejahteraan Rakyat/ <i>Social and Welfare</i> .....	56
5. Pertanian, Kehutanan, Peternakan, dan Perikanan/ <i>Agriculture, Forestry, Livestock, and Fishery</i> .....	103
6. Industri, Pertambangan, dan Energi/ <i>Industry, Mining, and Energy</i> .....	144
7. Pariwisata/ <i>Tourism</i> .....	155
8. Transportasi dan Komunikasi/ <i>Transportation and Communication</i> .....	165
9. Perbankan, Koperasi, dan Harga-harga/ <i>Banking, Cooperative, dan Prices</i> .....	175
10. Pengeluaran Penduduk/ <i>Population Expenditure</i> .....	183
11. Perdagangan/ <i>Trade</i> .....	191
12. Sistem Neraca Regional/ <i>System of Regional Accounts</i> .....	198

<https://burselkab.bps.go.id>

## DAFTAR TABEL/LIST OF TABLES

Halaman  
Page

<b>1.</b>	<b>GEOGRAFI DAN IKLIM/GEOGRAPHY AND CLIMATE</b>	
<b>1.1</b>	<b>KEADAAN GEOGRAFI</b>	
	<b>GEOGRAPHY CONDITION</b>	
1.1.1	Luas Daerah dan Jumlah Pulau Menurut Kecamatan di Kabupaten Buru Selatan, 2020 <i>Total Area and Number of Islands by Subdistrict in South Buru Regency, 2020</i> .....	13
1.1.2	Tinggi Wilayah dan Jarak ke Ibukota Kabupaten Menurut Kecamatan di Kabupaten Buru Selatan, 2020 <i>Altitude and Distance to the Capital of Regency by Subdistrict in South Buru Regency, 2020</i> .....	15
<b>1.2</b>	<b>KEADAAN IKLIM</b>	
	<b>CLIMATE CONDITION</b>	
1.2.1	Pengamatan Unsur Iklim Menurut Bulan di Stasiun Pulau Buru, 2020 <i>Observation of Climate Elements By Months at Buru Island Station, 2020</i> .....	16
<b>2.</b>	<b>PEMERINTAHAN/GOVERNMENT</b>	
<b>2.1</b>	<b>WILAYAH ADMINISTRATIF</b>	
	<b>ADMINISTRATIVE AREA</b>	
2.1.1	Jumlah Desa <sup>1</sup> /Kelurahan Menurut Kecamatan di Kabupaten Buru Selatan, 2016–2020 <i>Number of Villages<sup>1</sup>/Kelurahan by Subdistrict in South Buru Regency, 2016–2020</i> .....	29
<b>2.2</b>	<b>SUMBER DAYA MANUSIA</b>	
	<b>HUMAN RESOURCES</b>	
2.2.1	Jumlah Pegawai Negeri Sipil Menurut Jabatan dan Jenis Kelamin di Kabupaten Buru Selatan, Desember 2019 dan Desember 2020 <i>Number of Civil Servants by Occupation and Sex in South Buru</i>	



	Halaman Page
<i>Regency, December 2019 dan December 2020</i> .....	30
2.2.2 Jumlah Pegawai Negeri Sipil Menurut Tingkat Pendidikan dan Jenis Kelamin di Kabupaten Buru Selatan, Desember 2019 dan Desember 2020 <i>Number of Civil Servants by Educational Level and Sex in South Buru Regency, Desember 2019 dan Desember 2020</i> .....	32
2.2.3 Jumlah Pegawai Negeri Sipil Menurut Tingkat Kepangkatan dan Jenis Kelamin di Kabupaten Buru Selatan, Desember 2019 dan Desember 2020 <i>Number of Civil Servants by Hierarchy and Sex in South Buru Regency, Desember 2019 dan Desember 2020</i> .....	34
<b>2.3 KEUANGAN PEMERINTAH</b> <b>GOVERNMENT FINANCE</b>	
2.3.1 Realisasi Pendapatan Pemerintah Kabupaten Buru Selatan Menurut Jenis Pendapatan (ribu rupiah), 2017–2020 <i>Actual South Buru Regency Government Revenues by Kind of Revenues (thousand rupiahs), 2017–2020</i> .....	36
2.3.2 Realisasi Belanja Pemerintah Kabupaten Buru Selatan Menurut Jenis Belanja (ribu rupiah), 2017–2020 <i>Actual South Buru Regency Government Expenditures by Kind of Expenditures (thousand rupiahs), 2017–2020</i> .....	38
<b>3. PENDUDUK DAN KETENAGAKERJAAN/</b> <b>POPULATION AND EMPLOYMENT</b>	
<b>3.1 PENDUDUK</b> <b>POPULATION</b>	
3.1.1 Penduduk, Laju Pertumbuhan Penduduk per Tahun, Distribusi Persentase Penduduk, Kepadatan Penduduk, Rasio Jenis Kelamin Penduduk Menurut Kecamatan di Kabupaten Buru Selatan, 2020	

	<i>Population, Annual Population Growth Rate, Percentage Distribution of Population, Population Density, and Population Sex Ratio by Subdistrict in South Buru Regency, 2020.....</i>	48
<b>3.2</b>	<b>KETENAGAKERJAAN</b>	
	<b>EMPLOYMENT</b>	
3.2.1	Jumlah Penduduk Berumur 15 Tahun Keatas Menurut Jenis Kegiatan Selama Seminggu yang Lalu dan Jenis Kelamin di Kabupaten Buru Selatan, 2020 <i>Population Aged 15 Years and Over by Type of Activity During The Previous Week and Sex in South Buru Regency, 2020.....</i>	51
3.2.2	Penduduk Berumur 15 Tahun ke Atas Menurut Pendidikan Tertinggi yang Ditamatkan dan Jenis Kegiatan Selama Seminggu yang Lalu di Kabupaten Buru Selatan, 2020 <i>Population 15 Years of Age and Over by Educational Attainment and Type of Activity During the Previous Week in South Buru Regency, 2020.....</i>	52
3.2.3	Penduduk Berumur 15 Tahun Ke Atas yang Bekerja Selama Seminggu yang Lalu Menurut Status Pekerjaan Utama dan Jenis Kelamin di Kabupaten Buru Selatan, 2020 <i>Population 15 Years of Age and Over who Worked During The Previous Week by Main Employment Status and Sex in South Buru Regency, 2020.....</i>	54
<b>4.</b>	<b>SOSIAL DAN KESEJAHTERAAN RAKYAT/SOCIAL AND WELFARE</b>	
<b>4.1</b>	<b>PENDIDIKAN</b>	
	<b>EDUCATION</b>	
4.1.1	Jumlah Sekolah, Guru, dan Murid Sekolah Dasar (SD) di Bawah Kementerian Pendidikan dan Kebudayaan Menurut Kecamatan di Kabupaten Buru Selatan, 2019/2020 dan 2020/2021	

	<i>Number of Schools, Teachers, and Pupils in Primary Schools Under The Ministry of Education and Culture by Subdistrict in South Buru Regency, 2019/2020 and 2020/2021</i> .....	65
4.1.2	Jumlah Sekolah, Guru, dan Murid Madrasah Ibtidaiyah (MI) di Bawah Kementerian Agama Menurut Kecamatan Menurut Kecamatan di Kabupaten Buru Selatan, 2019/2020 dan 2020/2021 <i>Number of Schools, Teachers, and Pupils in Madrasah Ibtidaiyah (MI) Under The Ministry of Religious Affairs by Subdistrict in South Buru Regency, 2019/2020 and 2020/2021</i> .....	68
4.1.3	Jumlah Sekolah, Guru, dan Murid Sekolah Menengah Pertama (SMP) di Bawah Kementerian Pendidikan dan Kebudayaan Menurut Kecamatan di Kabupaten Buru Selatan, 2019/2020 dan 2020/2021 <i>Number of Schools, Teachers, and Pupils in Junior High Schools Under The Ministry of Education and Culture by Subdistrict in South Buru Regency, 2019/2020 and 2020/2021</i> .....	71
4.1.4	Jumlah Sekolah, Guru, dan Murid Madrasah Tsanawiyah (MTs) di Bawah Kementerian Agama Menurut Kecamatan di Kabupaten Buru Selatan, 2019/2020 dan 2020/2021 <i>Number of Schools, Teachers, and Pupils in Madrasah Tsanawiyah (MTs) Under The Ministry of Religious Affairs by Subdistrict in South Buru Regency, 2019/2020 and 2020/2021</i> .....	74
4.1.5	Jumlah Sekolah, Guru, dan Murid Sekolah Menengah Atas (SMA) di Bawah Kementerian Pendidikan dan Kebudayaan Menurut Kecamatan di Kabupaten Buru Selatan, 2019/2020 dan 2020/2021 <i>Number of Schools, Teachers, and Pupils in Senior High Schools Under The Ministry of Education and Culture by Subdistrict in South Buru Regency, 2019/2020 and 2020/2021</i> .....	77
4.1.6	Jumlah Sekolah, Guru, dan Murid Sekolah Menengah Kejuruan (SMK) di Bawah Kementerian Pendidikan dan Kebudayaan Menurut Kecamatan di Kabupaten Buru Selatan, 2019/2020 dan 2020/2021 <i>Number of Schools, Teachers, and Pupils in Vocational High Schools Under The Ministry of Education and Culture by Subdistrict in South</i>	

	Halaman Page
<i>Buru Regency, 2019/2020 and 2020/2021 .....</i>	80
4.1.7 Jumlah Sekolah, Guru, dan Murid Madrasah Aliyah (MA) di Bawah Kementerian Agama Menurut Kecamatan di Kabupaten Buru Selatan, 2019/2020 dan 2020/2021 <i>Number of Schools, Teachers, and Pupils in Madrasah Aliyah (MA) Under the Ministry of Religious Affairs by Subdistrict in South Buru Regency, 2019/2020 and 2020/2021 .....</i>	78
4.1.8 Jumlah Desa <sup>1</sup> /Kelurahan yang Memiliki Fasilitas Sekolah Menurut Kecamatan dan Tingkat Pendidikan di Kabupaten Buru Selatan, 2018–2020 <i>Number of Villages<sup>1</sup>/District Having Educational Facilities by Subdistrict and Educational Level in South Buru Regency, 2018–2020..</i>	81
4.1.9 Angka Partisipasi Murni (APM) dan Angka Partisipasi Kasar (APK) Menurut Jenjang Pendidikan di Kabupaten Buru Selatan, 2019 dan 2020 <i>Net Participation Rates and Gross Participation Rates by Educational Level in South Buru Regency, 2019 and 2020 .....</i>	90
<b>4.2 KESEHATAN .....</b> <b>HEALTH.....</b>	
4.2.1 Jumlah Desa <sup>1</sup> /Kelurahan Yang Memiliki Sarana Kesehatan Menurut Kecamatan di Kabupaten Buru Selatan, 2018–2020 <i>Number of Villages<sup>1</sup>/Kelurahan Having Health Facilities by Subdistrict in South Buru Regency, 2018–2020 .....</i>	91
<b>4.3 AGAMA DAN SOSIAL LAINNYA</b> <b>RELIGION AND OTHER SOCIAL AFFAIRS</b>	
4.3.1 Jumlah Penduduk Menurut Kecamatan dan Agama yang Dianut di Kabupaten Buru Selatan, 2020 <i>Population by Subdistrict and Religion in South Buru Regency, 2020....</i>	95
4.3.2 Jumlah Tempat Peribadatan Menurut Kecamatan di Kabupaten Buru Selatan, 2020 <i>Number of Places of Worship by Subdistrict in South Buru Regency, 2020 .....</i>	96
4.3.3 Jumlah Desa <sup>1</sup> /Kelurahan yang Mengalami Bencana Alam <sup>2</sup>	

Menurut Kecamatan di Kabupaten Buru Selatan, 2014, 2018, dan 2019 <i>Number of Villages<sup>1</sup>/Kelurahan that Had Natural Disaster<sup>2</sup> by Subdistrict in South Buru Regency, 2014, 2018, dan 2019 .....</i>	97
---	----

**4.4 KEMISKINAN  
POVERTY**

4.4.1 Garis Kemiskinan, Jumlah, dan Persentase Penduduk Miskin di Kabupaten Buru Selatan, 2013–2020 <i>Poverty Line, Number, and Percentage of Poor People in South Buru Regency, 2013–2020.....</i>	100
4.4.2 Indeks Kedalaman Kemiskinan dan Indeks Keparahan Kemiskinan di Kabupaten Buru Selatan, 2013–2020 <i>Poverty Gap Index and Poverty Severity Index in South Buru Regency, 2013–2020 .....</i>	101

**5. PERTANIAN, KEHUTANAN, PETERNAKAN, DAN PERIKANAN/  
AGRICULTURE, FORESTRY, LIVESTOCK, AND FISHERY**

**5.1 HORTIKULTURA  
HORTICULTURE**

5.1.1 Luas Panen Tanaman Sayuran Menurut Kecamatan dan Jenis Tanaman di Kabupaten Buru Selatan (ha), 2019 dan 2020 <i>Harvested Area of Vegetables by Subdistrict and Kind of Plant in South Buru Regency (ha), 2019 and 2020 .....</i>	108
5.1.2 Produksi Tanaman Sayuran Menurut Kecamatan dan Jenis Tanaman di Kabupaten Buru Selatan (kuintal), 2019 dan 2020 <i>Production of Vegetables by Subdistrict and Kind of Plant in South Buru Regency (quintal), 2019 and 2020.....</i>	112
5.1.3 Luas Panen Tanaman Sayuran dan Buah-buahan Semusim Menurut Jenis Tanaman di Kabupaten Buru Selatan (ha), 2017–2020 <i>Harvested Area of Seasonal Vegetables and Fruits by Kind of Plant in South Buru Regency (ha), 2017–2020.....</i>	116
5.1.4 Produksi Tanaman Sayuran dan Buah-buahan Semusim Menurut Jenis Tanaman di Kabupaten Buru Selatan (kuintal), 2017–2020 <i>Production of Seasonal Vegetables and Fruits by Kind of Plant in Buru Selatan Regency (quintal), 2017–2020.....</i>	117

5.1.5	Luas Panen Tanaman Biofarmaka Menurut Kecamatan dan Jenis Tanaman di Kabupaten Buru Selatan (m <sup>2</sup> ), 2019 dan 2020 <i>Harvested Area of Medicinal Plants by Subdistrict and Kind of Plant in South Buru Regency (m<sup>2</sup>), 2019 and 2020</i> .....	118
5.1.6	Produksi Tanaman Biofarmaka Menurut Kecamatan dan Jenis Tanaman di Kabupaten Buru Selatan (kg), 2019 and 2020 <i>Production of Medicinal Plants by Subdistrict and Kind of Plant in South Buru Regency (kg), 2019 and 2020</i> .....	120
5.1.7	Luas Panen Tanaman Biofarmaka Menurut Jenis Tanaman di Kabupaten Buru Selatan (m <sup>2</sup> ), 2017–2020 <i>Harvested Area of Medicinal Plants by Kind of Plant in South Buru Regency (m<sup>2</sup>), 2017–2020</i> .....	122
5.1.8	Produksi Tanaman Biofarmaka Menurut Jenis Tanaman di Kabupaten Buru Selatan (kg), 2017–2020 <i>Production of Medicinal Plants by Kind of Plant in South Buru Regency (kg), 2017–2020</i> .....	123
5.1.9	Luas Panen Tanaman Hias Menurut Kecamatan dan Jenis Tanaman di Kabupaten Buru Selatan (m <sup>2</sup> ), 2019 and 2020 <i>Harvested Area of Ornamental Plants by Subdistrict and Kind of Plant in South Buru Regency (m<sup>2</sup>), 2019 and 2020</i> .....	124
5.1.10	Produksi Tanaman Hias Menurut Kecamatan dan Jenis Tanaman di Kabupaten Buru Selatan (tangkai), 2019 and 2020 <i>Production of Ornamental Plants by Subdistrict and Kind of Plant in South Buru Regency (stalks), 2019 and 2020</i> .....	126
5.1.11	Luas Panen Tanaman Hias Menurut Jenis Tanaman di Kabupaten Buru Selatan (m <sup>2</sup> ), 2017–2020 <i>Harvested Area of Ornamental Plants by Kind of Plant in South Buru Regency (m<sup>2</sup>), 2017–2020</i> .....	128
5.1.12	Produksi Tanaman Hias Menurut Jenis Tanaman di Kabupaten Buru Selatan (tangkai), 2017–2020 <i>Production of Ornamental Plants by Kind of Plant n South Buru Regency (stalks), 2017–2020</i> .....	129
5.1.13	Produksi Buah-buahan Menurut Kecamatan dan Jenis	

	Tanaman di Kabupaten Buru Selatan (kuintal), 2019 and 2020 <i>Production of Fruits by Subdistrict and Kind of Plant in South Buru Regency (kuintal), 2019 and 2020</i> .....	130
5.1.14	Produksi Buah–Buahan dan Sayuran Tahunan Menurut Jenis Tanaman di Kabupaten Buru Selatan (ton), 2017–2020 <i>Production of Annual Fruits and Vegetables by Kind of Plant in South Buru Regency (ton), 2017–2020</i> .....	134
<b>5.2</b>	<b>PERKEBUNAN</b>	
	<b>ESTATE CROPS</b>	
5.2.1	Luas Areal Tanaman Perkebunan Menurut Kecamatan dan Jenis Tanaman di Kabupaten Buru Selatan (ha), 2019 dan 2020 <i>Planted Area of Estate Crops by Subdistrict and Type of Crops in South Buru Regency (ha), 2019 and 2020</i> .....	135
5.2.2	Produksi Perkebunan Menurut Kecamatan dan Jenis Tanaman di Kabupaten Buru Selatan (ton), 2019 dan 2020 <i>Production of Estate by Subdistrict and Type of Crops in South Buru Regency (ton), 2019 and 2020</i> .....	139
<b>6.</b>	<b>INDUSTRI, PERTAMBANGAN, DAN ENERGI/ INDUSTRY, MINING, AND ENERGY</b>	
6.1	Daya Terpasang, Produksi, dan Distribusi Listrik PT. PLN (Persero) pada Cabang/Ranting PLN Menurut Kecamatan di Kabupaten Buru Selatan, 2020 <i>Installed Electricity Power, Production, and Distribution of PT. PLN (Persero) at PLN Branch by Subdistrict in South Buru Regency, 2020</i> .....	150
6.2	Jumlah Pelanggan Listrik Menurut Kecamatan di Kabupaten Buru Selatan, 2016–2020 <i>Number of Electricity Customers by Subdistrict in South Buru Regency, 2016–2020</i> .....	151
6.3	Jumlah Pelanggan dan Air yang Disalurkan Menurut Kecamatan di Kabupaten Buru Selatan, 2020 <i>Number of Customers and Distributed Water by Subdistrict in South Buru Regency, 2020</i> .....	152

**7. PARIWISATA/TOURISM**

7.1 Jumlah Rumah Makan/Restoran Menurut Kecamatan di Kabupaten Buru Selatan, 2017–2020  
*Number of Restaurants by Subdistrict in South Buru Regency, 2017–2020* ..... 160

**8. TRANSPORTASI DAN KOMUNIKASI/  
TRANSPORTATION AND COMMUNICATION**

**8.1 TRANSPORTASI**

**TRANSPORTATION**

8.1.1 Panjang Jalan<sup>1</sup> Menurut Tingkat Kewenangan Pemerintahan di Kabupaten Buru Selatan (km), 2018–2020  
*Length of Roads<sup>1</sup> by Level of Government Authority in South Buru Regency (km), 2018–2020*..... 168

8.1.2 Panjang Jalan Menurut Jenis Permukaan Jalan di Kabupaten Buru Selatan (km), 2018–2020  
*Length of Roads by Type of Road Surface in South Buru Regency (km), 2018–2020*..... 169

8.1.3 Panjang Jalan Menurut Kondisi Jalan di Kabupaten Buru Selatan (km), 2018–2020  
*Length of Roads by Condition of Roads in South Buru Regency (km), 2018–2020*..... 170

**8.2 KOMUNIKASI**

**COMMUNICATION**

8.2.1 Jumlah Kantor Pos Pembantu Menurut Kecamatan di Kabupaten Buru Selatan, 2017–2020  
*Number of Post Offices Subsidiaries by Subdistrict in South Buru*



	<i>Regency, 2017–2020</i> .....	171
<b>9.</b>	<b>PERBANKAN, KOPERASI, DAN HARGA-HARGA/ BANKING, COOPERATIVE, AND PRICES</b>	
9.1	Jumlah Koperasi Aktif Menurut Kecamatan di Kabupaten Buru Selatan, 2017–2020 <i>Number of Active Cooperative by Subdistrict in South Buru Regency, 2017–2020</i> .....	180
9.2	Jumlah Koperasi Menurut Jenis Koperasi dan Kecamatan di Kabupaten Buru Selatan, 2020 <i>Number of Cooperative by Kind of Cooperative and Subdistrict in South Buru Regency, 2020</i> .....	181
<b>10.</b>	<b>PENGELUARAN PENDUDUK/POPULATION EXPENDITURE</b>	
10.1	Rata-rata Pengeluaran per Kapita Sebulan Menurut Kelompok Komoditas (rupiah) di Kabupaten Buru Selatan, 2019 dan 2020 <i>Monthly Average Expenditure per Capita by Commodity Group (rupiahs) in South Buru Regency, 2019 and 2020</i> .....	190
10.1	Persentase Pengeluaran per Kapita Sebulan Menurut Kelompok Komoditas di Kabupaten Buru Selatan, 2019 dan 2020 <i>Percentage of Monthly Expenditure per Capita by Commodity Group in South Buru Regency, 2019 and 2020</i> .....	191
10.3	Persentase Penduduk Menurut Golongan Pengeluaran Per Kapita Sebulan di Kabupaten Buru Selatan, 2020 <i>Percentage of Population by Per Capita Spending Group a Month in South Buru Regency, 2020</i> .....	192
<b>11.</b>	<b>PERDAGANGAN/TRADE</b>	
11.1	Jumlah Sarana Perdagangan Menurut Jenisnya di Kabupaten Buru Selatan, 2017–2020 <i>Number of Trading Facilities by Type of Facility in South Buru Regency, 2017–2020</i> .....	200

<b>12.</b>	<b>SISTEM NERACA REGIONAL/SYSTEM OF REGIONAL ACCOUNTS</b>	
12.1.	Produk Domestik Regional Bruto Atas Dasar Harga Berlaku Menurut Lapangan Usaha di Kabupaten Buru Selatan (miliar rupiah), 2016–2020 <i>Gross Regional Domestic Product at Current Market Prices by Industry in South Buru Regency (billion rupiahs), 2016–2020.....</i>	208
12.2	Produk Domestik Regional Bruto Atas Dasar Harga Konstan 2010 Menurut Lapangan Usaha di Kabupaten Buru Selatan (miliar rupiah), 2016–2020 <i>Gross Regional Domestic Product at 2010 Constant Market Prices by Industry in South Buru Regency (billion rupiahs), 2016–2020.....</i>	210
12.3	Distribusi Persentase Produk Domestik Regional Bruto Atas Dasar Harga Berlaku Menurut Lapangan Usaha di Kabupaten Buru Selatan, 2016–2020 <i>Percentage Distribution of Gross Regional Domestic Product at Current Market Prices by Industry in South Buru Regency, 2016–2020 ..</i>	212
12.4	Laju Pertumbuhan Produk Domestik Regional Bruto Atas Dasar Harga Konstan 2010 Menurut Lapangan Usaha di Kabupaten Buru Selatan (persen), 2017–2020 <i>Growth Rate of Gross Regional Domestic Product at 2010 Constant Market Prices by Industry in South Buru Regency (percent), 2017–2020</i>	214
12.5	Produk Domestik Regional Bruto Atas Dasar Harga Berlaku Menurut Jenis Pengeluaran di Kabupaten Buru Selatan (miliar rupiah), 2016–2020 <i>Gross Regional Domestic Product at Current Market Prices by Type of Expenditure in South Buru Regency (billion rupiahs), 2016–2020.....</i>	216
12.6	Produk Domestik Regional Bruto Atas Dasar Harga Konstan 2010 Menurut Jenis Pengeluaran di Kabupaten Buru Selatan (miliar rupiah), 2016–2020 <i>Gross Regional Domestic Product at 2010 Constant Market Prices by Type of Expenditure in South Buru Regency (billion rupiahs), 2016–2020.....</i>	217

<https://burselkab.bps.go.id>

<https://burselkab.bps.go.id>



## DAFTAR GAMBAR/LIST OF FIGURES

	Halaman Page
1.1 Luas Daerah menurut Kecamatan (%), 2020 <i>Area of Subdistrict (%), 2020</i> .....	12
2.1 Jumlah Desa menurut Kecamatan, 2020 <i>Villages by District, 2020</i> .....	22
3.1 Laju Pertumbuhan Penduduk Kabupaten Buru Selatan, 2016 - 2020 <i>South Buru Regency Population Growth, 2016-2020</i> .....	47
4.1 Persentase Penduduk menurut Agama, 2020 <i>Population Percentage by Religion, 2020</i> .....	54
7.1 Jumlah Objek Wisata per Kecamatan, 2020 <i>Number of Tourism Attraction by District, 2020</i> .....	161

<https://burselkab.bps.go.id>

## PENJELASAN UMUM/EXPLANATORY NOTES

Tanda-tanda, satuan-satuan, dan lain-lainnya yang digunakan dalam publikasi ini adalah sebagai berikut:

*Symbols, measurement units, and acronyms which are used in this publication, are as follows:*

### 1. TANDA-TANDA/SYMBOLS

Data tidak tersedia/Data not available .....	: ...
Tidak ada atau nol /Null or zero .....	: -
Data dapat diabaikan/Data negligible .....	: 0
Tanda decimal/Decimal point .....	: ,
Data tidak dapat ditampilkan/Not applicable .....	: NA
Angka estimasi/Estimated figures .....	: e
Angka diperbaiki/Revised figures .....	: r
Angka sementara/Preliminary figures .....	: x
Angka sangat sementara/Very preliminary figures .....	: xx
Angka sangat sangat sementara/Very very preliminary figures .....	: xxx

### 2. SATUAN/UNITS

barel/barrel .....	: 158,99 liter/litres = 1/6,2898 m <sup>3</sup>
hektar (ha)/hectare (ha) .....	: 10 000 m <sup>2</sup>
kilometer (km)/kilometres (km) .....	: 1 000 meter/meters (m)
knot/knot .....	: 1,8523 km/jam (km/hour)
kuintal/quintal .....	: 100 kg
KWh .....	: 1 000 Watt hour
MWh .....	: 1 000 KWh
liter (untuk beras)/litre (for rice) .....	: 0,80 kg
MMSCF .....	: 1/35,3 m <sup>3</sup>
metrik ton (m.ton)/metric ton (m. ton) .....	: 0,98421 long ton = 1 000 kg
ons/ounce .....	: 28,31 gram/grams
ton .....	: 1 000 kg

Satuan lain: buah, dus, butir, helai/lembar, kaleng, batang, pulsa, ton kilometer (ton-km), jam, menit, persen (%).

*Other units: unit, pack, pieces, sheet, tin, pulse, ton-kilometres(ton-km), hour, minute, percent (%).*

Perbedaan angka di belakang koma disebabkan oleh pembulatan angka.

*The difference in decimal numbers is caused by rounding.*





## DAFTAR SINGKATAN/ LIST OF ABBREVIATIONS

SI	: Stasiun Iklim
SIMPK	: Stasiun Meteorologi Pertanian Khusus
t.t	: Tempat tidur
BCG	: Bacillus Calmette Guerin
DPT	: Difteri, Pertusis, Tetanus
TT	: Tetanus Toxoid
IOT	: Industri Obat Tradisional/ <i>Traditional Medicine Industry</i>
IKOT	: Industri Kecil Obat Tradisional/ <i>Traditional Medicine Small</i>
Alkes	: Alat kesehatan/ <i>Health Kits</i>
PKRT	: Perbekalan Kesehatan Rumah tangga/ <i>Household Health Logistics</i>
Kompl	: Komplemen/ <i>Complement</i>
IRTP	: Industri Pangan Produksi Rumah Tangga/ <i>Foods Home Industry</i>
PBF	: Pedagang Besar Farmasi/ <i>Pharmacy Whole-seller</i>
GFK	: Gudang Farmasi Kab/Kota/Regency/ <i>Municipality Pharmacy Warehouse</i>
RB	: Rumah Bersalin/ <i>Delivery House</i>
Pustu	: Puskesmas pembantu/ <i>Auxiliary Public Health Center</i>
BP	: Balai Pengobatan/ <i>Polyclinic</i>
TPS	: Tempat Pembuangan Sementara / <i>landfill</i>
Jamkesmas	: Jaminan kesehatan masyarakat miskin/ <i>Poor public health insurance</i>
PJKMU	: Program Jaminan Kesehatan Masyarakat Umum
SIUP	: Surat Ijin Usaha Perdagangan/ <i>Trading Permission Letter</i>
TDP	: Tanda Daftar Perusahaan/ <i>Company Registration Identity</i>
API	: Angka Pengenal Importir/ <i>Importer's Identity Number</i>



BAB  
Chapter

01

# GEOGRAFI DAN IKLIM

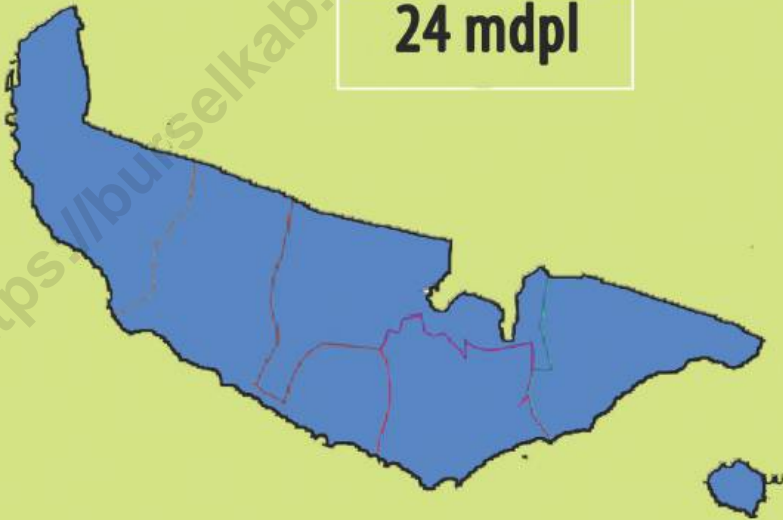
## GEOGRAPHY AND CLIMATE

LUAS WILAYAH  
KABUPATEN BURU SELATAN

**5060 km<sup>2</sup>**

KETINGGIAN

**24 mdpl**



<https://burselkab.bps.go.id>

**PENJELASAN TEKNIS****TECHNICAL NOTES**

1. Secara Astronomis, Kabupaten Buru Selatan terletak antara 2°30' Lintang Selatan dan 5°50' Lintang Selatan dan antara 125°00' Bujur Timur dan 127°00' Bujur Timur.
  2. Berdasarkan posisi geografisnya, Kabupaten Buru Selatan memiliki batas-batas:  
Utara –Laut Seram;  
Selatan dan Barat –Laut Banda;  
Barat - Samudera Hindia;  
Timur –Selat Manipa dan Kabupaten Buru.
  3. Kecamatan adalah pembagian wilayah administratif di Indonesia di bawah kabupaten atau kota. Kecamatan terdiri atas desadesa atau kelurahan-kelurahan. Kecamatan atau sebutan lain adalah wilayah kerja camat sebagai perangkat daerah kabupaten/kota (PP. 19 tahun 2008).
  4. Buru Selatan terdiri dari 6 kecamatan yang terletak di Pulau Buru Selatan dan Pulau Ambalau, yaitu:
    - Pulau Buru: Kecamatan Kepala Madan, Kecamatan Leksula, Kecamatan Fena Fafan, Kecamatan Namrole dan Kecamatan Waesama.
    - Pulau Ambalau: Kecamatan Ambalau.
1. *Astronomically, Buru Selatan is located between 2°30' South Latitude and 5°50' South Latitude and between 125°00' East Longitude and 127°00' East Longitude.*
  2. *In terms of geographic position, Buru Selatan Regency has boundaries as follows: North – Seram Sea; South and West- Banda Sea; East –Manipa Strait and Buru Regency.*
  3. *Districts is the division of administrative territory in Indonesia under the regency or city. District consists of villages or subdistricts. District is the working area of the district head as a region/city apparatus (PP 19/2008).*
  4. *Buru Selatan has 6 districts located on Buru Selatan Island and Ambalau Island. These include:*
    - *Buru Island: Kepala Madan, Leksula, Fena Fafan, Namrole dan Waesama.*
    - *Ambalau Island: Ambalau.*

5. Badan Pusat Statistik (BPS) telah melakukan pendataan Potensi Desa (Podes) sejak tahun 1980. Sejak saat itu, Podes dilaksanakan secara rutin sebanyak 3 kali dalam kurun waktu sepuluh tahun untuk mendukung kegiatan Sensus Penduduk, Sensus Pertanian, ataupun Sensus Ekonomi. Dengan demikian, fakta penting terkait ketersediaan infrastruktur dan potensi yang dimiliki oleh setiap wilayah dapat dipantau perkembangannya secara berkala dan terus menerus.
  6. Sejak tahun 2008, pendataan Podes mengalami perubahan dengan adanya penambahan kuesioner suplemen kecamatan dan Kecamatan. Penambahan kuesioner tersebut bertujuan untuk meningkatkan manfaat data Podes bagi para konsumen data dan pemerintah daerah dalam perencanaan pembangunan wilayah
  7. Data Podes merupakan satusatunya sumber data kewilayahan yang muatannya beragam dan memberi gambaran tentang situasi pembangunan suatu wilayah (regional). Ini berbeda dengan data dari hasil pendekatan rumah tangga yang lebih menekankan pada dimensi aktivitas sektoral. Keduanya sama penting dan menjadi kekayaan
5. *BPS-Statistics Indonesia has been collecting potency of village (Podes) data since 1980. Since then, Podes regularly implemented 3 (three) times within ten years to support Population Census, Agriculture Census, or Economic Census. Thus, important facts related to the availability of infrastructure and the potential possessed by each region can be monitored regularly and continually.*
  6. *Since 2008, Podes has been changing especially in providing additional information from district and regency/municipality, using separate questionnaires. The goal of these changes is to provide more benefits for data users and local government in regional development planning.*
  7. *Podes data is the only source of spatial data consisting of various information and providing a picture of development progress in a region. The Podes data are different from data resulted from household surveys focusing on the dimension of sectoral activities. Both kind of data are important and become the trade mark of BPS on the data richness aspect.*

BPS.

8. Cakupan Wilayah Podes  
Pencacahan Podes dilakukan secara sensus terhadap seluruh wilayah administrasi pemerintahan terendah setingkat desa (yaitu desa, kelurahan, nagari, Unit Permukiman Transmigrasi (UPT)) yang masih dibina oleh kementerian terkait. Berdasarkan hasil Podes 2014, ada sebanyak 81 wilayah setingkat desa yang tersebar di 6 kecamatan di Kabupaten Buru Selatan
8. *Podes Coverage*  
*Podes enumeration is implemented as a census of the lowest governmental administrative region equivalent to village (i.e. village, sub-district, nagari, and Transmigration Settlement Unit which is still fostered by the relevant ministries). Based on the result of Podes 2014, there were 81 village-level areas spread over 6 districts in Buru Selatan regency.*
9. Iklim adalah kondisi rata-rata cuaca berdasarkan waktu yang panjang untuk suatu lokasi di bumi atau planet lain. Studi tentang iklim dipelajari dalam klimatologi. Iklim di suatu tempat di bumi dipengaruhi oleh letak geografis dan topografi tempat tersebut.
9. *Climate is the average condition of the weather over a long period in an area on earth or another planet. Studies on climate are studied in climatology. The climate of a certain area on earth is affected by the geography and topography of the place.*
10. Suhu udara (temperatur) adalah keadaan udara pada waktu dan tempat tertentu. Suhu dipengaruhi oleh beberapa hal berikut ini:  
- Penyinaran matahari, meliputi jarak dan lamanya penyinaran, serta besar kecilnya sudut datang matahari. Semakin besar intensitas penyinaran matahari, semakin tinggi temperatur udaranya.  
- Tinggi rendahnya permukaan daratan. Semakin tinggi suatu tempat di daratan dari permukaan
10. *Temperature is the air condition at certain times and places. Temperature is affected by the following:*  
*- The radiation of the sun, including the distance and duration of radiation, as well as the magnitude of the sun's coming angle. The greater the intensity of solar exposure, the higher the air temperature.*  
*- High level of land surface. The higher a place on the land from the surface of the sea, the lower the air*



air laut, semakin rendah temperatur udaranya.

- Sifat permukaan bumi. Permukaan daratan bersifat lebih cepat menyerap dan melepaskan panas, dibandingkan dengan permukaan laut.

*temperature*

*-Earth surface properties. The surface of the land is faster to absorb and release heat, compared with sea level.*

11. Suhu udara di suatu tempat dapat diketahui dengan menggunakan sebuah alat ukur, yaitu termometer. Naik turunnya temperatur udara dapat dilihat pada angka yang tertera pada tabung kaca termometer. Satuan derajat untuk temperatur udara antara lain Celcius (C), Fahrenheit (F), dan Reamur (R). Hasil pengukuran suhu udara diberbagai tempat dapat dipetakan. Garais-garis pada peta yang menghubungkan daerah yang memiliki suhu udara sama disebut isotherm.
  12. Kelembaban udara adalah tingkat kebasahan udara karena dalam udara air selalu terkandung dalam bentuk uap air. Kandungan uap air dalam udara hangat lebih banyak daripada kandungan uap air dalam udara dingin.
  13. Tekanan udara adalah tenaga yang bekerja untuk menggerakkan massa udara dalam setiap satuan luas tertentu. Diukur dengan menggunakan barometer. Satuan tekanan udara adalah milibar (mb).
11. *The temperature of an area can be known by using a measuring device, ie a thermometer. Change in temperature can be seen on the number shown on the glass tube of the thermometer. The units of degrees for temperature include Celsius (C), Fahrenheit (F), and Reamur (R). The results of air temperature measurements in various places can be mapped. Garais-line on the map that connects areas that have the same air temperature is called isotherms.*
  12. *Humidity is the amount of water vapor present in air. The amount of water vapor in warm atmosphere is more than the amount of water vapor in cold atmosphere.*
  13. *Air pressure is the weight of the atmosphere pressing down on the earth. Measured using a barometer. The unit of air pressure is millibars (mb).*

14. Kecepatan angin adalah kecepatan udara yang bergerak secara horizontal pada ketinggian dua meter diatas tanah. Perbedaan tekanan udara antara asal dan tujuan angin merupakan faktor yang menentukan kecepatan angin.
15. Lama penyinaran matahari adalah lamanya matahari bersinar cerah pada permukaan bumi, yang dihitung mulai dari matahari terbit hingga terbenam, dan ditulis dalam satuan jam sampai nilai persepuluhan atau sering ditulis dalam satuan persen terhadap panjang hari maksimum. Lama penyinaran matahari adalah salah satu indikator yang penting di dalam klimatologi. Lama penyinaran matahari akan berpengaruh terhadap aktivitas makhluk hidup, yaitu pada manusia, hewan, dan tumbuh-tumbuhan. Pada musim penghujan didominasi penyinaran matahari harian yang pendek sedangkan musim kemarau ditandai dengan banyaknya jumlah hari cerah yang dapat diartikan bahwa lama penyinaran harian yang lebih panjang. Perubahan pola lama penyinaran matahari dapat dijadikan sebagai indikasi awal perubahan komposisi atmosfer yang terkait dengan jumlah uap air di udara maupun senyawa-
14. *Wind speed is the speed of air that moves horizontally at a height of two meters above the ground. The difference in air pressure between the wind origin and destination is a factor that determines wind speed.*
15. *Sunshine duration is the length of the sun shining on the surface of the earth, which is calculated from sunrise to sunset, and is written in hours until the value of tithing or often written in units of percent to the maximum length of the day. Sunshine duration is one of the important climatological indicators. Sunshine duration will affect humans, animals, and plants. Short duration of sunshine usually happen in rainy season, meanwhile the dry season is indicated by number of sunny days, hence the sunshine duration is longer. Changes in the pattern of sunshine duration can be seen as an early indication of changes in atmospher composition associated with the amount of water vapor in the air and pollutant compounds. In thie research equipment used to measure the sunshine duration is Campbell Stokes and pias cards.*

senyawa polutan. Pada penelitian ini peralatan yang digunakan untuk mengukur lama penyinaran matahari adalah Campbell Stokes dan kartu pias.

16. Curah hujan adalah jumlah air yang jatuh di permukaan tanah datar selama periode tertentu yang diukur dengan satuan tinggi (mm) di atas permukaan horizontal bila tidak terjadi evaporasi, runoff dan infiltrasi. Satuan curah hujan adalah mm, inch.
17. Hari Hujan berdasarkan pengertian klimatologi ialah periode selama 24 jam terkumpul curah hujan setinggi 0,5 mm atau lebih. Apabila kurang dari ketentuan tersebut, maka hari hujan dianggap nol meskipun curah hujan tetap diperhitungkan (prof. Dr.Ir. Syamsul Bahri, MS).
16. *Rainfall is the amount of water that falls on the surface of the flat ground for a certain period measured by unit height (mm) above the horizontal surface in the absence of evaporation, runoff and infiltration. The rainfall unit is mm, inch.*
17. *Rainy Day based on climatological understanding is an accumulated rainfall as high as 0.5 mm or more in 24 hours period. If it is less than that, then the rainy day is considered zero even though rainfall is still taken into account (Prof. Dr.Ir. Syamsul Bahri, MS).*

<https://burselkab.bps.go.id>

**ULASAN**

Buru Selatan terletak pada posisi 2°30' Lintang Selatan dan 5°50' Lintang Selatan, serta 125°00' Bujur Timur dan 127°00' Bujur Timur. Luas wilayah Buru Selatan, adalah berupa daratan seluas 5.060 km<sup>2</sup>.

Pertengahan tahun 2012, wilayah administrasi Kabupaten Buru Selatan terdiri dari 6 kecamatan, berdasarkan Peraturan Menteri Dalam Negeri no. 4 tahun 2000 luas daratan masing-masing kecamatan, yaitu: Kepala Madan (2.276 km<sup>2</sup>), Leksula (1.899,61 km<sup>2</sup>), Fena Fafan (528,39 km<sup>2</sup>), Namrole (326 km<sup>2</sup>), Waesama (724 km<sup>2</sup>) serta Ambalau (306 km<sup>2</sup>).

Jarak antara Ibukota Kabupaten ke Daerah Kecamatan:

1. Namrole–Biloro: 129 km.
2. Namrole–Leksula : 33 km.
3. Namrole - Waekatin : 69 km.
4. Namrole–Wamsisi : 40 km.
5. Namrole–Siwar : 78 km.

Wilayah Kabupaten Buru Selatan bagian utara berbatasan dengan Laut Seram, bagian selatan dan barat berbatasan dengan Laut Banda, bagian timur berbatasan dengan Kabupaten Buru.

Tabel 1.2.1 menunjukkan kondisi iklim di Pulau Buru Selatan. Periode musim hujan berlangsung selama enam bulan yakni mulai dari bulan Februari sampai April dan bulan Oktober sampai Desember. Hasil

**DESCRIPTION**

*Buru Selatan is located between 2°30' South Latitude and 5°50' South Latitude and between 125°00' East Longitude and 127°00' East Longitude. The total area of Buru Selatan Regency is 5.060 km<sup>2</sup>.*

*In the middle of 2012, Buru Selatan Regency was divided into six districts, based on home affairs regulation no. 4/2000 the land area of each district is: Kepala Madan (2.276 km<sup>2</sup>), Leksula (1.899,61 km<sup>2</sup>), Fena Fafan (528.39 km<sup>2</sup>), Namrole (326 km<sup>2</sup>), Waesama (724 km<sup>2</sup>), and (306 km<sup>2</sup>) of Ambalau.*

*Distance between Regency Capital to Districts:*

1. Namrole – Biloro: 129 km.
2. Namrole – Leksula : 33 km.
3. Namrole - Waekatin : 69 km.
4. Namrole – Wamsisi : 40 km.
5. Namrole – Siwar : 78 km.

*Territorial Boundaries of Buru Selatan Regency in northern area bordered by Seram Sea; southern and western area bordered by Banda Seas; eastern area bordered by Buru Regency.*

*Table 1.2.1 shows the climate conditions in Buru Selatan Island. The period of rainy season lasts for six months starting from February to April and October to December. Results of the analysis shows that rainfall Buru Selatan*

analisis curah hujan menunjukkan bahwa Pulau Buru Selatan memiliki curah hujan tahunan rata-rata 180 mm.

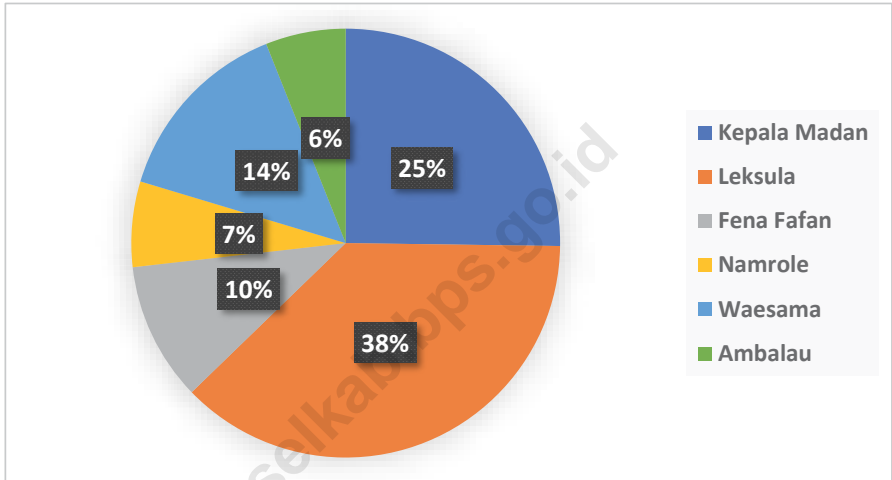
*Island has an annual rainfall average of 180 mm.*

Suhu udara rata-rata bulanan berkisar antara 27,3°C (bulan Juni) sampai 29,0°C (bulan November). Jumlah curah hujan tertinggi ada di bulan Februari, yaitu 325,9mm.

*The monthly average temperature ranges between 27,3°C (Juni) to 29,0°C (November). The highest amount of rainfall is in February, which is 325,9mm.*

<https://burselkab.bps.go.id>

**Gambar** 1.1 **Luas Daerah menurut Kecamatan (%), 2021**  
**Figures** 1.1 **Area of Subdistrict (%), 2021**



Sumber/Source:

Badan Penelitian dan Pengembangan Daerah Kabupaten Buru Selatan

## 1.1 KEADAAN GEOGRAFI GEOGRAPHY CONDITION

**Tabel** 1.1.1 **Luas Daerah dan Jumlah Pulau Menurut Kecamatan di Kabupaten Buru Selatan, 2021**  
*Total Area and Number of Islands by Subdistrict in South Buru Regency, 2021*

Kecamatan <i>Subdistrict</i>	Ibukota Kecamatan <i>Capital of Subdistrict</i>	Luas <i>Total Area</i> (km <sup>2</sup> /sq.km)
(1)	(2)	(3)
Kepala Madan	Biloro	1276
Leksula	Leksula	1899.61
Fena Fafan	Waekatin	528.39
Namrole	Elfule	326
Waesama	Wamsisi	724
Ambalau	Siwar	306
<b>Kabupaten Buru Selatan</b>	<b>Namrole</b>	<b>5060</b>



Lanjutan Tabel/*Continued Table 1.1.1*

Kecamatan <i>Subdistrict</i>	Persentase terhadap Luas Kabupaten <i>Percentage to Regency Area</i>	Jumlah Pulau <i>Number of Islands</i>
(1)	(4)	(5)
Kepala Madan	22.52	-
Leksula	37.54	-
Fena Fafan	10.44	-
Namrole	6.44	-
Waesama	14.31	-
Ambalau	6.05	-
<b>Kabupaten Buru Selatan</b>	<b>100</b>	<b>-</b>

Catatan/*Note*: ...Sumber/*Source*: Badan Perencanaan dan Pembangunan Daerah Kabupaten Buru Selatan

**Tabel**  
**Table** 1.1.2**Tinggi Wilayah dan Jarak ke Ibukota Kabupaten Menurut Kecamatan di Kabupaten Buru Selatan, 2021**  
*Altitude and Distance to the Capital of Regency Municipality by Subdistrict in South Buru Regency, 2021*

Kecamatan <i>Subdistrict</i>	Tinggi Wilayah (mdpl) <i>Altitude (m a.s.l)</i>	Jarak ke Ibukota Kabupaten <i>Distance to the Capital of Regency</i>
(1)	(2)	(3)
Kepala Madan	2	129
Leksula	20	33
Fena Fafan	575	69
Namrole	24	2
Waesama	10	40
Ambalau	17	78
<b>Kabupaten Buru Selatan</b>	<b>24</b>	<b>-</b>

Catatan/Note: ...

Sumber/Source: Badan Perencanaan dan Pembangunan Daerah Kabupaten Buru Selatan

## 1.2 KEADAAN IKLIM CLIMATE CONDITION

**Tabel** 1.2.1 **Pengamatan Unsur Iklim Menurut Bulan di Stasiun Pulau Buru, 2021**  
**Table** 1.2.1 **Observation of Climate Elements By Months at Buru Island Station, 2021**

Bulan Month	Suhu/Temperature (°C)			Kelembaban/Humidity (%)		
	Minimum	Rata-rata Average	Maksimum Maximum	Minimum	Rata-rata Average	Maksimum Maximum
(1)	(2)	(3)	(4)	(5)	(6)	(7)
Januari/January	24,2	28,3	31,0	76	83	92
Februari/February	24,5	27,8	30,9	81	86	96
Maret/March	24,4	27,7	31,1	81	85	94
April/April	24,5	28,1	31,5	77	84	92
Mei/May	24,6	28,5	31,7	76	83	92
Juni/June	24,2	27,3	30,6	73	82,1	94
Juli/July	24,1	27,3	30,5	70	82,5	92
Agustus/August	23,5	27,5	30,9	72	78,9	93
September/September	24,1	27,7	30,9	70	81,8	93
Oktober/October	24,1	28,8	32,4	64	76,5	88
November/November	24,2	29,0	32,4	67	78,6	89
Desember/December	24,3	27,9	31,0	79	84,9	93

Lanjutan Tabel/*Continued Table 1.2.1*

Bulan Month	Kecepatan Angin (knot) Wind Velocity (knot)			Tekanan Udara/Atmospheric Pressure (mb)		
	Minimum	Rata-rata Average	Maksimum Maximum	Minimum	Rata-rata Average	Maksimum Maximum
(1)	(8)	(9)	(10)	(11)	(12)	(13)
Januari/January	8	5,7	15	1007,3	1010,8	1013,7
Februari/February	7	5,7	13	1009,7	1011,8	1013,7
Maret/March	7	5	17	1009,8	1011,4	1013,5
April/April	6	5	13	1009,3	1011,6	1013,2
Mei/May	4	5,6	15	1008,2	1011,6	1013,3
Juni/June	6	6,2	18	1009,9	1011,4	1013,3
Juli/July	8	7,6	17	1009,7	1010,8	1012,7
Agustus/August	6	7,0	21	1009,9	1011,7	1014,0
September/September	7	6,3	21	1009,3	1011,2	1012,9
Oktober/October	5	5,6	17	1009,4	1010,6	1013,4
November/November	5	5,3	14	1008,0	1010,5	1012,5
Desember/December	7	5,2	12	1006,6	1009,3	1011,1

Lanjutan Tabel/*Continued Table 1.2.1*

<b>Bulan Month</b>	<b>Jumlah Curah Hujan Number of Precipitation (mm)</b>	<b>Jumlah Hari Hujan (hari) Number of Rainy Days (day)</b>	<b>Penyinaran Matahari Duration of Sunshine (%)</b>
(1)	(14)	(15)	(16)
Januari/January	173,5	13	64,8
Februari/February	325,9	19	63,1
Maret/March	230,1	16	54,9
April/April	99,2	16	69,8
Mei/May	108,0	11	71,7
Juni/June	183,2	23	54,6
Juli/July	26,3	16	63,7
Agustus/August	88,3	12	65,1
September/September	55,3	17	57,0
Oktober/October	27,9	9	76,5
November/November	124,8	12	74,3
Desember/December	193,3	17	56,8

Catatan/Note: ...

Sumber/Source: Badan Meteorologi, Klimatologi dan Geofisika - Stasiun Meteorologi Namlea/ The Meteorology, Climatology and Geophysyc Agency - Namlea Meteorology Station

<https://burselkab.bps.go.id>

<https://burselkab.bps.go.id>

BAB  
Chapter

02

## PEMERINTAHAN GOVERNMENT



**BURU  
SELATAN**

**TERDIRI ATAS :**  
**6 KECAMATAN**  
**81 DESA**



**PENJELASAN TEKNIS**

1. Desa adalah desa dan desa adat atau yang disebut dengan nama lain, selanjutnya disebut Desa, adalah kesatuan masyarakat hukum yang memiliki batas wilayah yang berwenang untuk mengatur dan mengurus urusan pemerintahan, kepentingan masyarakat setempat berdasarkan prakarsa masyarakat, hak asal usul, dan/atau hak tradisional yang diakui dan dihormati dalam sistem pemerintahan Negara Kesatuan Republik Indonesia.
2. Susunan pemerintahan Kabupaten Buru Selatan terdiri dari bupati, wakil bupati, perangkat daerah dan lembaga pemerintah lainnya.
3. Perangkat daerah terdiri dari sekretariat daerah, sekretariat DPRD, Dinas daerah, lembaga teknis daerah, Kantor pelayanan daerah, kecamatan dan kelurahan.
4. Sekretariat daerah terdiri dari bagian Pemerintahan, Bagian Ekonomi dan pembangunan, Bagian Umum, Bagian Humas dan protokoler, Bagian Hukum, Bagian Kesejahteraan Rakyat, Bagian Layanan Pengadaan Barang dan Jasa, Bagian Tata Usaha Pimpinan

**TECHNICAL NOTES**

1. *Villages are customary villages and villages or called by other names, hereinafter referred to as Villages, are legal community with territorial boundaries for governing and administering government affairs, local community interests based on community initiatives, origins, and/or traditional rights recognized and respected in the system of government of the Unitary State of the Republic of Indonesia.*
2. *Buru Selatan regency government structure consists of a regent, a vice regent, and other government agencies.*
3. *Regional organization consists of the regional secretariat, the secretariat of parliament, local agencies, local technical Departments, regional service offices, districts and villages.*
4. *Regional secretariat consists of Governance division, Economic and Development division, General division, public relations and protocol, Law Department, Social Welfare division, Procurement of Goods and Services division, Principal Administration division*

dan Bagian Organisasi.

5. Sekretariat DPRD terdiri dari komisi-komisi, badan musyawarah, badan anggaran, badan legislasi daerah, badan kehormatan dan fraksi-fraksi.
6. Dinas daerah terdiri dari Dinas Kesehatan, Pengendalian Penduduk dan KB, Dinas Kependudukan dan Catatan Sipil, Dinas Pertanian, Dinas Pariwisata, Dinas Perhubungan, Dinas Perdagangan, Dinas Koperasi Usaha Kecil dan Menengah, Dinas Pendidikan, Dinas Pemuda dan Olahraga, Dinas Pekerjaan Umum dan Penataan Ruang, Dinas Perikanan, Dinas Komunikasi dan Informatika, Dinas Pemberdayaan Masyarakat Desa, Pemberdayaan Perempuan dan Perlindungan Anak, Dinas Ketahanan Pangan, Dinas Lingkungan Hidup, Dinas Sosial, Dinas Penanaman Modal dan Pelayanan Terpadu Satu Pintu, Dinas Perumahan, Kawasan Pemukiman dan Pertanahan, dan Dinas Perpustakaan dan Arsip Daerah.
7. Lembaga teknis daerah terdiri dari Badan Perencanaan, Penelitian dan Pengembangan Daerah, Badan Kesatuan Bangsa Politik dan Perlindungan Masyarakat,

*and Organization division.*

5. *Parliament Secretariat consists of commissions, conference agency, budget agency, local legislative agency, agency of honor and fractions.*
6. *Regional service offices consist of the Department of Health, Population Control and Family Planning, Department of Population and Civil Registration, Department of Agriculture, Forestry, Department of Tourism, Department of Transportation, Department of Trade, Department Cooperatives of Small and medium enterprises, Department of Educations, Department of Youth and Sports, Public Work and Spatial Planning Department, Fisheries Department, Communication and Information Technology Department, Rural Community Empowerment, Women's Empowerment and Child Protection Department, Food Security Department, Environment Department, Social Department, Investment and One-Door Integrated Services Department, Housing, Residential Areas and Land Department, Region Library and Files Department.*
7. *Local technical Departments consist of Planning, Research and Development Agency, National Unity Politics and Society Agency, Human Resources*

Badan Kepegawaian dan Pengembangan Sumber Daya Manusia, Badan Penanggulangan Bencana Daerah, Badan Pengelolaan Keuangan dan Aset Daerah dan Badan Pendapatan Daerah.

*and Human Resource Agency, Countermeasures Calamity Agency, Regional Financial Management Agency and Regional Income Agency.*

8. Lembaga Pemerintah lainnya Satuan Polisi Pamong Praja, Badan Narkotika, Rumah Sakit Umum Daerah Namrole, Sekretariat Komisi Pemilihan Umum Daerah, Inspektorat dan Sekretariat Dewan Perwakilan Rakyat Daerah.

8. *Other Government Agencies consist of Civil Service Police, Narcotics Agency, Namrole Secretariat of Regional Election Commission, Regional Inspectorate and Secretariat of Regional Representative Council.*

<https://burselkab.bps.go.id>

<https://burselkab.bps.go.id>

**ULASAN**

Kabupaten Buru Selatan merupakan kabupaten baru hasil pemekaran wilayah kabupaten Buru Selatan pada bulan oktober 2008 yang terdiri atas 5 (lima) kecamatan dengan jumlah desa sebanyak 55 desa.

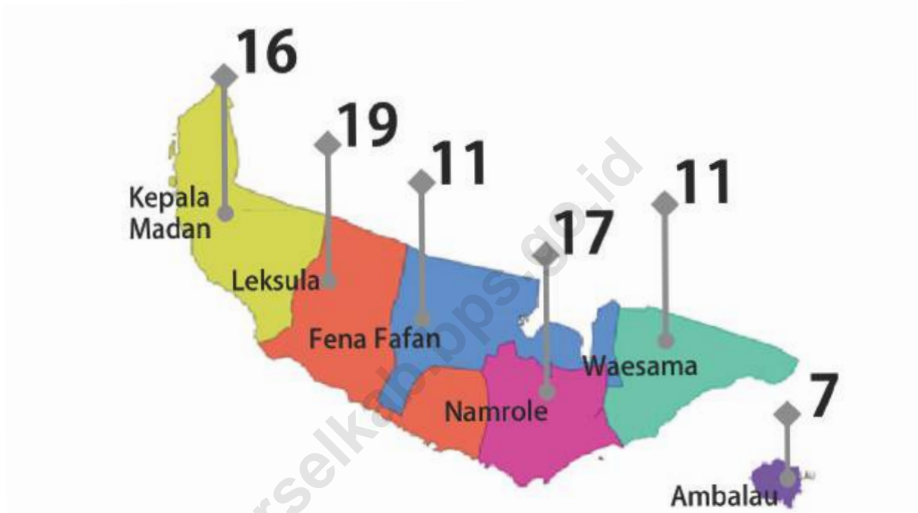
Pada akhir tahun 2013 Kabupaten Buru Selatan mekar menjadi 6 (enam) kecamatan. Keenam kecamatan ini terbagi dalam 81 desa. Kecamatan tersebut adalah kecamatan Kepala Madan (16 desa), kecamatan Leksula (19 desa), Kecamatan Fena Fafan (11 desa), Kecamatan Namrole (17 desa), kecamatan Waesama (11 desa), serta kecamatan Ambalau (7 desa).

**DESCRIPTION**

*Buru Selatan Regency was a new regency, separated from Buru Regency in October 2008 that consist of 5 (five) districts which has 55 villages about.*

*Buru Selatan Regency has 6 (six) districts. The six districts are divided into 81 villages. The Districts are Kepala Madan District (16 villages), Leksula District (19 villages), Fena Fafan District (11 villages), Namrole District (17 villages), Waesama (11 villages), and Ambalau District (7 villages).*

**Gambar** 2.2 **Jumlah Desa menurut Kecamatan, 2021**  
**Figures** 2.2 **Villages by District, 2021**



Sumber/Source : Kantor Bupati Kabupaten Buru Selatan

## 2.1 WILAYAH ADMINISTRATIF ADMINISTRATIVE AREA

**Tabel** 2.1.1 Jumlah Desa<sup>1</sup>/Kelurahan Menurut Kecamatan di Kabupaten Buru Selatan, 2017–2021  
**Table** 2.1.1 Number of Villages<sup>1</sup>/Kelurahan by Subdistrict in South Buru Regency, 2017–2021

Kecamatan Subdistrict	2017	2018	2019	2020	2021
(1)	(2)	(3)	(4)	(5)	(6)
Kepala Madan	16	16	16	16	16
Leksula	19	19	19	19	19
Fena Fafan	11	11	11	11	11
Namrole	17	17	17	17	17
Waesama	11	11	11	11	11
Ambalau	7	7	7	7	7
<b>Kabupaten Buru Selatan</b>	<b>81</b>	<b>81</b>	<b>81</b>	<b>81</b>	<b>81</b>

Catatan/Note: <sup>1</sup>Termasuk Unit Permukiman Transmigrasi (UPT)/Include Transmigration Settlement Unit  
Sumber/Source: Peraturan Kepala Badan Pusat Statistik Nomor 1 Tahun 2020 Tanggal 5 Februari 2020 tentang Perubahan Atas Peraturan Kepala Badan Pusat Statistik Nomor 3 Tahun 2019 tentang Kode dan Nama Wilayah Kerja Statistik Tahun 2019/Chief Statistician Regulation Number 1/2020, February 5 2020, as a revision of Chief Statistician Regulation Number 3 of 2019 on Code and Name of Regional Level of Data Collection.



## 2.2 SUMBER DAYA MANUSIA HUMAN RESOURCES

**Tabel** 2.2.1 **Jumlah Pegawai Negeri Sipil Menurut Jabatan dan Jenis Kelamin di Kabupaten Buru Selatan, Desember 2020 dan Desember 2021**  
**Table** 2.2.1 **Number of Civil Servants by Occupation and Sex in South Buru Regency, December 2020 dan December 2021**

Jabatan Occupation	2020		Jumlah Total
	Laki-laki Male	Perempuan Female	
(1)	(2)	(3)	(4)
<b>Fungsional Tertentu</b> <i>Specific Functional</i>	440	759	1199
<b>Fungsional Umum</b> <i>Staf General Functional</i>	540	332	872
<b>Struktural/Structural</b>			
Eselon V/5th Echelon	-	-	-
Eselon IV/4th Echelon	158	114	272
Eselon III/3rd Echelon	105	16	121
Eselon II/2nd Echelon	19	1	20
Eselon I/1st Echelon	-	-	-
<b>Jumlah/Total</b>	<b>1262</b>	<b>1222</b>	<b>2484</b>

Lanjutan Tabel/*Continued Table 2.2.1*

Jabatan <i>Occupation</i>	2021		Jumlah <i>Total</i>
	Laki-laki <i>Male</i>	Perempuan <i>Female</i>	
(1)	(5)	(6)	(7)
<b>Fungsional Tertentu</b> <i>Specific Functional</i>	545	769	1314
<b>Fungsional Umum</b> <i>Staf General Functional</i>	547	335	882
<b>Struktural/Structural</b>			
Eselon V/ <i>5th Echelon</i>	-	-	-
Eselon IV/ <i>4th Echelon</i>	62	32	94
Eselon III/ <i>3rd Echelon</i>	88	16	104
Eselon II/ <i>2nd Echelon</i>	18	0	18
Eselon I/ <i>1st Echelon</i>	-	-	-
<b>Jumlah/Total</b>	<b>1260</b>	<b>1152</b>	<b>2412</b>

Catatan/*Note*: ...Sumber/*Source*: Badan Kepegawaian dan Pengembangan SDM Pemda Buru Selatan

**Tabel**  
**Table** 2.2.2

**Jumlah Pegawai Negeri Sipil Menurut Tingkat Pendidikan dan Jenis Kelamin di Kabupaten Buru Selatan, Desember 2020 dan Desember 2021**  
**Number of Civil Servants by Educational Level and Sex in South Buru Regency, Desember 2020 dan Desember 2021**

Tingkat Pendidikan <i>Educational Level</i>	2021		
	Laki-laki <i>Male</i>	Perempuan <i>Female</i>	Jumlah <i>Total</i>
(1)	(2)	(3)	(4)
Sampai dengan SD <i>Up to Primary School</i>	1	0	1
SMP/Sederajat <i>General Vocational Junior High School</i>	13	5	18
SMA/Sederajat <i>General/Vocational Senior High School</i>	331	220	551
Diploma I, II/Akta I, II <i>Diploma I, II/Akta I, II</i>	101	153	254
Diploma III/Akta III/Sarjana Muda <i>Diploma III/Akta III/Bachelor</i>	98	191	289
Tingkat Sarjana/Doktor/Ph.D <i>University Graduates</i>	694	677	1371
<b>Jumlah/Total</b>	<b>1238</b>	<b>1246</b>	<b>2484</b>

Lanjutan Tabel/*Continued Table 2.2.2*

Tingkat Pendidikan <i>Educational Level</i>	2021		
	Laki-laki <i>Male</i>	Perempuan <i>Female</i>	Jumlah <i>Total</i>
(1)	(2)	(3)	(4)
Sampai dengan SD <i>Up to Primary School</i>	4	0	4
SMP/Sederajat <i>General Vocational Junior High School</i>	12	4	16
SMA/Sederajat <i>General/Vocational Senior High School</i>	312	211	523
Diploma I, II/Akta I, II <i>Diploma I, II/Akta I, II</i>	66	78	144
Diploma III/Akta III/Sarjana Muda <i>Diploma III/Akta III/Bachelor</i>	79	241	320
Tingkat Sarjana/Doktor/Ph.D <i>University Graduates</i>	719	686	1405
<b>Jumlah/Total</b>	<b>1192</b>	<b>1220</b>	<b>2412</b>

Catatan/Note: ...

Sumber/Source: Badan Kepegawaian dan Pengembangan SDM Pemda Buru Selatan

**Tabel**  
**Table** 2.2.3

**Jumlah Pegawai Negeri Sipil Menurut Tingkat  
Kepangkatan dan Jenis Kelamin di Kabupaten Buru  
Selatan, Desember 2020 dan Desember 2021**  
*Number of Civil Servants by Hierarchy and Sex in South Buru  
Regency, Desember 2020 dan Desember 2021*

Pangkat/Golongan/Ruang Hierarchy	2020		
	Laki-laki Male	Perempuan Female	Jumlah Total
(1)	(2)	(3)	(4)
1. I/A (Juru Muda)	0	0	0
2. I/B (Juru Muda Tingkat I)	1	0	1
3. I/C (Juru)	6	0	6
4. I/D (Juru Tingkat I)	6	2	8
<b>Golongan I/Range I</b>			
5. II/A (Pengatur Muda)	20	14	34
6. II/B (Pengatur Muda Tingkat I)	131	118	249
7. II/C (Pengatur)	117	153	270
8. II/D (Pengatur Tingkat I)	79	116	195
<b>Golongan II/Range II</b>			
9. III/A (Penata Muda)	220	362	582
10. III/B (Penata Muda Tingkat I)	235	203	438
11. III/C (Penata)	129	166	295
12. III/D (Penata Tingkat I)	127	112	239
<b>Golongan III/Range III</b>			
13. IV/A (Pembina)	79	23	102
14. IV/B (Pembina Tingkat I)	34	14	48
15. IV/C (Pembina Utama Muda)	16	0	16
16. IV/D (Pembina Utama Madya)	1	0	1
17. IV/E (Pembina Utama)	0	0	0
<b>Golongan IV/Range IV</b>			
<b>Jumlah/Total</b>	<b>1201</b>	<b>1283</b>	<b>2484</b>

Lanjutan Tabel/Continued Table 2.2.3

Pangkat/Golongan/Ruang Hierarchy	2021		
	Laki-laki Male	Perempuan Female	Jumlah Total
(1)	(5)	(6)	(7)
1. I/A (Juru Muda)	0	0	0
2. I/B (Juru Muda Tingkat I)	1	0	1
3. I/C (Juru)	4	0	4
4. I/D (Juru Tingkat I)	5	0	5
<b>Golongan I/Range I</b>			
5. II/A (Pengatur Muda)	16	11	27
6. II/B (Pengatur Muda Tingkat I)	123	109	232
7. II/C (Pengatur)	119	133	252
8. II/D (Pengatur Tingkat I)	73	107	180
<b>Golongan II/Range II</b>			
9. III/A (Penata Muda)	231	340	571
10. III/B (Penata Muda Tingkat I)	215	233	448
11. III/C (Penata)	132	176	308
12. III/D (Penata Tingkat I)	133	109	242
<b>Golongan III/Range III</b>			
13. IV/A (Pembina)	50	25	75
14. IV/B (Pembina Tingkat I)	34	18	52
15. IV/C (Pembina Utama Muda)	14	0	14
16. IV/D (Pembina Utama Madya)	1	0	1
17. IV/E (Pembina Utama)	0	0	0
<b>Golongan IV/Range IV</b>			
<b>Jumlah/Total</b>	<b>1151</b>	<b>1261</b>	<b>2412</b>

Catatan/Note: ...

Sumber/Source: Badan Kepegawaian dan Pengembangan SDM Pemda Buru Selatan

## 2.3 KEUANGAN PEMERINTAH GOVERNMENT FINANCE

**Tabel 2.3.1** Realisasi Pendapatan Pemerintah Kabupaten Buru Selatan Menurut Jenis Pendapatan (ribu rupiah), 2017–2020  
**Table 2.3.1** Actual South Buru Regency Government Revenues by Kind of Revenues (thousand rupiahs), 2017–2020

Jenis Pendapatan/Kind of Revenues	2017	2018
(1)	(2)	(3)
<b>1. Pendapatan Asli Daerah (PAD)/Regional Revenue</b>	12.999.589	15.506.213
1.1 Pajak Daerah/Regional Tax	2.729.178	4.117.936
1.2 Retribusi Daerah/Regional Retribution	1.088.687	997.464
1.3 Hasil Perusahaan Milik Daerah dan Pengelolaan Kekayaan Daerah yang Dipisahkan/Regional-Owned Company Revenue and Separated Management of Regional Wealth	-	-
1.4 Lain-lain PAD yang Sah/Other Regional Revenue	9.181.723	10.390.813
<b>2. Dana Perimbangan/Balance Funds</b>	570.903.063	656.884.193
2.1 Bagi Hasil Pajak/Tax Sharing Revenue	9.362.323	7.167.968
2.2 Bagi Hasil Bukan Pajak/Sumber Daya Alam/Non-Tax Sharing Revenue/Natural Resources	15.620.085	6.446.497
2.3 Dana Alokasi Umum/General Allocation Fund	413.834.980	420.639.459
2.4 Dana Alokasi Khusus/Special Allocation Fund	132.085.674	222.630.267
<b>3. Lain-lain Pendapatan yang Sah/Other Revenue</b>	84.008.289	88.944.472
3.1 Pendapatan Hibah/Grant	-	-
3.2 Dana Darurat/Emergency Fund	-	-
3.3 Dana Bagi Hasil Pajak dari Provinsi dan Pemerintah Daerah Lainnya/Tax Sharing Revenue from Provincial and Other Regional Governments	8.136.354	7.736.655
3.4 Dana Penyesuaian dan Otonomi Daerah/Regional Adjustment and Autonomy Fund	75.871.935	81.207.827
3.5 Bantuan Keuangan dari Provinsi atau Pemerintah Daerah Lainnya/Financial Assistance from Provincial or Other Regional Governments	-	-
3.6 Lainnya/Others	-	-
<b>Jumlah/Total</b>	<b>667.910.943</b>	<b>761.334.889</b>

Lanjutan Tabel/*Continued Table 2.3.1*

Jenis Pendapatan/ <i>Kind of Revenues</i>	2019	2020
(1)	(4)	(5)
<b>1. Pendapatan Asli Daerah (PAD)/<i>Regional Revenue</i></b>	16.092.629	20.127.402
1.1 Pajak Daerah/ <i>Regional Tax</i>	3.489.875	2.820.336
1.2 Retribusi Daerah/ <i>Regional Retribution</i>	3.064.014	3.325.547
1.3 Hasil Perusahaan Milik Daerah dan Pengelolaan Kekayaan Daerah yang Dipisahkan/ <i>Regional-Owned Company Revenue and Separated Management of Regional Wealth</i>	-	-
1.4 Lain-lain PAD yang Sah/ <i>Other Regional Revenue</i>	9.538.739	13.981.417
<b>2. Dana Perimbangan/<i>Balance Funds</i></b>	587.933.503	516.534.980
2.1 Bagi Hasil Pajak/ <i>Tax Sharing Revenue</i>	7.128.488	6.292.789
2.2 Bagi Hasil Bukan Pajak/Sumber Daya Alam/ <i>Non-Tax Sharing Revenue/Natural Resources</i>	-	8.351.496
2.3 Dana Alokasi Umum/ <i>General Allocation Fund</i>	440.886.206	403.896.483
2.4 Dana Alokasi Khusus/ <i>Special Allocation Fund</i>	139.918.809	97.994.211
<b>3. Lain-lain Pendapatan yang Sah/<i>Other Revenue</i></b>	106.986.288	113.274.052
3.1 Pendapatan Hibah/ <i>Grant</i>	9.244.228	14.645.147
3.2 Dana Darurat/ <i>Emergency Fund</i>	-	-
3.3 Dana Bagi Hasil Pajak dari Provinsi dan Pemerintah Daerah Lainnya/ <i>Tax Sharing Revenue from Provincial and Other Regional Governments</i>	10.548.307	10.279.523
3.4 Dana Penyesuaian dan Otonomi Daerah/ <i>Regional Adjustment and Autonomy Fund</i>	87.193.753	88.349.380
3.5 Bantuan Keuangan dari Provinsi atau Pemerintah Daerah Lainnya/ <i>Financial Assistance from Provincial or Other Regional Governments</i>	-	-
3.6 Lainnya/ <i>Others</i>	-	-
<b>Jumlah/<i>Total</i></b>	<b>711.012.421</b>	<b>649.936.435</b>

Catatan/*Note*: ...Sumber/*Source*: Badan Pengelola Keuangan dan Aset Daerah Kabupaten Buru Selatan



**Tabel**  
**Table 2.4.2****Realisasi Belanja Pemerintah Kabupaten Buru Selatan  
Menurut Jenis Belanja (ribu rupiah), 2017–2020  
Actual South Buru Regency Government Expenditures by  
Kind of Expenditures (thousand rupiahs), 2017–2020**

Jenis Pendapatan Kind of Revenues	2017	2018
(1)	(2)	(3)
<b>1. Belanja Tidak Langsung/Indirect Expenditures</b>	315.960.092	292.702.805
1.1 Belanja Pegawai/Personnel Expenditures	143.003.515	157.421.462
1.2 Belanja Bunga/Interest Expenditures	-	-
1.3 Belanja Subsidi/Subsidies Expenditures	3.432.480	2.792.000
1.4 Belanja Hibah/Grant Expenditures	48.890.791	10.901.000
1.5 Belanja Bantuan Sosial/Social Aid Expenditures	10.102.133	10.743.900
1.6 Belanja Bagi Hasil/Sharing Fund Expenditure	-	-
1.7 Belanja Bantuan Keuangan/Financial Aids Expenditures	105.606.447	106.368.652
1.8 Belanja Tidak Terduga/Unpredicted Expenditures	4.924.725	4.475.790
<b>2. Belanja Langsung/Direct Expenditures</b>	405.830.621	467.630.052
2.1 Belanja Pegawai/Personnel Expenditures	16.367.623	21.026.217
2.2 Belanja Barang dan Jasa/Goods and Services Expenditures	167.669.769	180.948.442
2.3 Belanja Modal/Capital Expenditure	221.793.228	265.655.391
<b>Jumlah/Total</b>	<b>721.790.713</b>	<b>760.332.857</b>

Lanjutan Tabel/*Continued Table 2.4.2*

Jenis Pendapatan <i>Kind of Revenues</i>	2019	2020
(1)	(4)	(5)
<b>1. Belanja Tidak Langsung/<i>Indirect Expenditures</i></b>	325.905.501	347.833.975
1.1 Belanja Pegawai/ <i>Personnel Expenditures</i>	162.456.346	168.854.044
1.2 Belanja Bunga/ <i>Interest Expenditures</i>	50.000	-
1.3 Belanja Subsidi/ <i>Subsidies Expenditures</i>	2.500.400	1.328.800
1.4 Belanja Hibah/ <i>Grant Expenditures</i>	7.960.000	37.870.511
1.5 Belanja Bantuan Sosial/ <i>Social Aid Expenditures</i>	13.383.776	10.151.846
1.6 Belanja Bagi Hasil/ <i>Sharing Fund Expenditure</i>	-	-
1.7 Belanja Bantuan Keuangan/ <i>Financial Aids Expenditures</i>	135.715.058	118.324.751
1.8 Belanja Tidak Terduga/ <i>Unpredicted Expenditures</i>	3.839.919	11.304.023
<b>2. Belanja Langsung/<i>Direct Expenditures</i></b>	385.189.388	304.337.194
2.1 Belanja Pegawai/ <i>Personnel Expenditures</i>	15.747.823	10.680.445
2.2 Belanja Barang dan Jasa/ <i>Goods and Services Expenditures</i>	196.536.151	177.700.436
2.3 Belanja Modal/ <i>Capital Expenditure</i>	172.907.414	115.956.313
<b>Jumlah/<i>Total</i></b>	<b>711.094.890</b>	<b>652.171.170</b>

Catatan/*Note*: ...Sumber/*Source*: Badan Pengelola Keuangan dan Aset Daerah Kabupaten Buru Selatan

<https://burselkab.bps.go.id>

BAB  
Chapter

03

# PENDUDUK DAN KETENAGAKERJAAN

POPULATION AND EMPLOYMENT

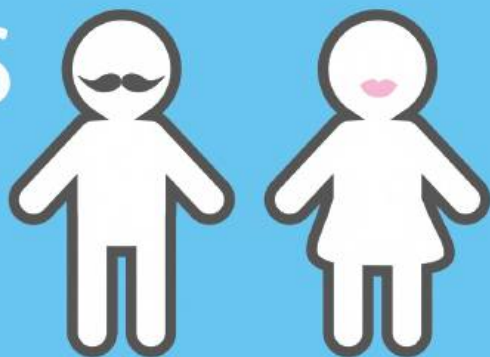


JUMLAH PENDUDUK  
BEKERJA

**29.462 ORANG**

RASIO JENIS  
KELAMIN

**105,08**



<https://burselkab.bps.go.id>

**PENJELASAN TEKNIS**

**TECHNICAL NOTES**

1. Sumber utama data kependudukan adalah sensus penduduk yang dilaksanakan setiap sepuluh tahun sekali. Sensus penduduk telah dilaksanakan sebanyak enam kali sejak Indonesia merdeka, yaitu tahun 1961, 1971, 1980, 1990, 2000, dan 2010.
  2. Di dalam sensus penduduk, pencacahan dilakukan terhadap seluruh penduduk yang berdomisili di wilayah teritorial Indonesia termasuk warga negara asing kecuali anggota korps diplomatik negara sahabat beserta keluarganya.
  3. Metode pengumpulan data dalam sensus dilakukan dengan wawancara antara petugas sensus dengan responden dan juga melalui e-census. Pencatatan penduduk menggunakan konsep *de facto*, yaitu konsep di mana penduduk biasa bertempat tinggal. Bagi penduduk yang bertempat tinggal tetap dicacah di mana mereka biasa tinggal, sedangkan untuk penduduk yang tidak bertempat tinggal tetap dicacah di tempat di mana mereka ditemukan petugas sensus pada malam 'Hari Sensus'. Termasuk penduduk yang tidak bertempat tinggal tetap adalah tuna wisma, awak kapal berbendera Indonesia,
1. *The main source of demographic data is population census, which is conducted every ten years. Population Census had been conducted six times since Indonesia's independence: 1961, 1971, 1980, 1990, 2000, and 2010.*
  2. *The population census enumerates all residents who live in the entire territory of Indonesia including foreign citizens except the diplomatic corps members and their families.*
  3. *The method of data collection in a population census involves interviewing respondents and conducting e-census. Enumeration of the population uses the concept of "de facto", which is the concept of "places where people usually live". De jure was applied to the permanent residents, while de facto was applied to non-permanent residents. The permanent residents were enumerated in place where they normally live, the non-permanent residents were enumerated where they were found by the enumerators, on the night of 'Census Date'. The non permanent residents include homeless people, ship crew, boat people, remote*

penghuni perahu/rumah apung, masyarakat terpencil/terasing, dan pengungsi. Bagi mereka yang mempunyai tempat tinggal tetap dan sedang bepergian ke luar wilayah lebih dari enam bulan, tidak dicacah di tempat tinggalnya, tetapi dicacah di tempat tujuannya. Untuk tahun yang tidak dilaksanakan sensus penduduk, data kependudukan diperoleh dari hasil proyeksi penduduk. Proyeksi penduduk merupakan suatu perhitungan ilmiah yang didasarkan pada asumsi dari komponen-komponen perubahan penduduk, yaitu kelahiran, kematian, dan migrasi. Proyeksi penduduk Kabupaten Buru Selatan 2010–2025 menggunakan data dasar penduduk hasil SP2010.

*area community, and internally displaced persons. Those who had permanent residence and had been travelling away from their home for six months or more were not enumerated in their permanent place, but in the place where they were during the census.*

*For the periods where the population census is not conducted, population projection is done to estimate population during those years. The population projection is an estimate based on the demographic components, such as birth, death, and migration. Buru Selatan's 2010–2025 population projection used the 2010 Population Census as the base population.*

4. Penduduk Buru Selatan adalah semua orang yang berdomisili di wilayah teritorial Buru Selatan selama 6 bulan atau lebih dan atau mereka yang berdomisili kurang dari 6 bulan tetapi bertujuan menetap.
5. Laju pertumbuhan penduduk adalah angka yang menunjukkan persentase penambahan penduduk dalam jangka waktu tertentu.
6. Kepadatan penduduk adalah rasio banyaknya penduduk per kilometer persegi.

4. *The population of Buru Selatan are all residents of the entire territory of Buru Selatan who have stayed for six months or longer, and those who intended to stay more than six months even though their length of stay is less than six months.*
5. *The growth rate of population is the number that show percentage of population growth within a specified period.*
6. *Population density is ratio of population per square kilometer.*

7. Rasio jenis kelamin adalah perbandingan antara penduduk laki-laki dan penduduk perempuan pada wilayah Buru Selatan dan waktu tertentu. Biasanya dinyatakan dengan banyaknya penduduk laki-laki untuk 100 penduduk perempuan.
  8. Distribusi penduduk adalah pola persebaran penduduk di wilayah Buru Selatan, baik berdasarkan batas-batas geografis maupun berdasarkan batas-batas administrasi pemerintahan.
7. *Sex ratio is the ratio of male population to female population in Buru Selatan area at certain time, usually expressed as the number of males for every 100 females.*
  8. *Population distribution is pattern of population distribution in Buru Selatan area, either by geographic boundaries or by government administrative boundaries.*

<https://burselkab.bps.go.id/>



**ULASAN****Kependudukan**

Penduduk Kabupaten Buru Selatan berdasarkan data Sensus Penduduk Tahun 2020 yang dilaksanakan oleh BPS Kabupaten Buru Selatan sebanyak 75.410 jiwa yang terdiri atas 38.640 jiwa penduduk laki-laki dan 38.770 jiwa penduduk perempuan. Sementara itu besarnya angka rasio jenis kelamin tahun 2020 adalah 105,8.

Kepadatan penduduk di Kabupaten Buru Selatan tahun 2020 mencapai 15 jiwa/km<sup>2</sup>. Kepadatan Penduduk di 6 kecamatan cukup beragam dengan kepadatan penduduk tertinggi terletak di kecamatan Namrole dengan kepadatan sebesar 64 jiwa/km<sup>2</sup> dan terendah di Kecamatan Leksula sebesar 7 jiwa/Km<sup>2</sup>.

**Ketenagakerjaan**

Berdasarkan data hasil Survei Angkatan Kerja Nasional (Sakernas) tahun 2020 terlihat bahwa jumlah angkatan kerja di kabupaten Buru Selatan sebesar 30.160 jiwa.

**DESCRIPTION***Population*

*Buru Selatan population based on Population Census 2020 of Statistics Buru Selatan Regency were 75.410 people including 38,640 males and 37,770 females. Sex ratio in 2020 was 105,8.*

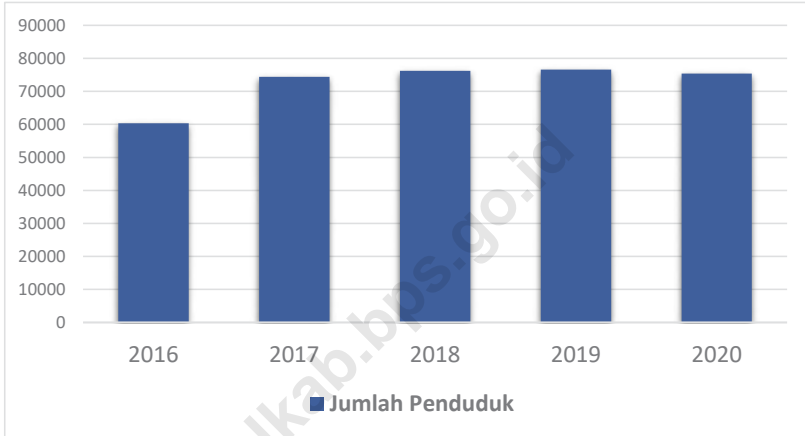
*Population density of Buru Selatan Regency in 2020 reached 15 people/km<sup>2</sup>. Population density in 6 districts were quite diverse. The highest population density was located in Namrole District with the number of density 64 people/km<sup>2</sup> and the lowest density was in Leksula District with 7 people/km<sup>2</sup>.*

*Employment*

*Based on data from the National Labour Force Survey (Sakernas) in 2020 showed that the number of labour force in Buru Selatan Regency amounted to 30.160 people.*

**Gambar** 3.1  
**Figures**

**Laju Pertumbuhan Penduduk Kabupaten Buru Selatan,  
2016 - 2020**  
*South Buru Regency Population Growth, 2016-2020*



**3.1 PENDUDUK  
POPULATION**

**Tabel 3.1.1 Penduduk, Laju Pertumbuhan Penduduk per Tahun, Distribusi Persentase Penduduk, Kepadatan Penduduk, Rasio Jenis Kelamin Penduduk Menurut Kecamatan di Kabupaten Buru Selatan, 2021**  
*Population, Annual Population Growth Rate, Percentage Distribution of Population, Population Density, and Population Sex Ratio by Subdistrict in South Buru Regency, 2021*

Kecamatan Subdistrict	Penduduk Population	Laju Pertumbuhan Penduduk per Tahun 2020–2021 Annual Population Growth Rate (%) 2020–2021
(1)	(2)	(3)
Kepala Madan	12383	1,42
Leksula	14490	2,98
Fena Fafan	4057	3,29
Namrole	21194	1,53
Waesama	15689	3,24
Ambalau	9313	1,73
<b>Kabupaten Buru Selatan</b>	<b>77126</b>	

Lanjutan Tabel/*Continued Table* 3.1.1

Kecamatan Subdistrict	Persentase Penduduk Percentage of Total Population	Kepadatan Penduduk per km <sup>2</sup> Population Density per sq.km
(1)	(7)	(8)
Kepala Madan	16,06	
Leksula	18,79	
Fena Fafan	5,26	
Namrole	27,48	
Waesama	20,34	
Ambalau	12,08	
<b>Kabupaten Buru Selatan</b>	<b>100</b>	

Lanjutan Tabel/*Continued Table* 3.1.1

Kecamatan <i>Subdistrict</i>	Rasio Jenis Kelamin <i>Population Sex Ratio</i>
(1)	(11)
Kepala Madan	
Leksula	
Fena Fafan	
Namrole	
Waesama	
Ambalau	
<b>Kabupaten Buru Selatan</b>	

Catatan/*Note*: <sup>1</sup> Data dari Hasil Proyeksi Penduduk Indonesia 2010–2035 (Pertengahan tahun/Juni)/*Data from the result of Indonesia Population Projection 2010–2035 (mid year/June)*

Sumber/*Source*: - Sensus Penduduk 2020/ *Population Census 2020*  
 - Dinas Kependudukan dan Pencatatan Sipil Kabupaten Buru Selatan/*Population and Civil Registration Agency South Buru Regency*

**3.2 KETENAGAKERJAAN  
EMPLOYMENT**

**Tabel 3.2.1** Jumlah Penduduk Berumur 15 Tahun Keatas Menurut Jenis Kegiatan Selama Seminggu yang Lalu dan Jenis Kelamin di Kabupaten Buru Selatan, 2021  
*Population Aged 15 Years and Over by Type of Activity During The Previous Week and Sex in South Buru Regency, 2021*

Kegiatan Utama <i>Main Activity</i>	Jenis Kelamin/Sex		
	Laki-Laki <i>Male</i>	Perempuan <i>Female</i>	Jumlah <i>Total</i>
(1)	(2)	(3)	(4)
<b>I. Angkatan Kerja/<i>Economically Active</i></b>			
1. Bekerja/ <i>Working</i>			
2. Pengangguran Terbuka/ <i>Unemployment</i>			
<b>II. Bukan Angkatan Kerja/<i>Economically Inactive</i></b>			
1. Sekolah/ <i>Attending School</i>			
2. Mengurus Rumah Tangga/ <i>Housekeeping</i>			
3. Lainnya/ <i>Others</i>			
<b>Jumlah/<i>Total</i></b>			

Catatan/*Note*:

Sumber/*Source*: BPS, Survei Angkatan Kerja Nasional (Sakernas) Agustus/BPS-Statistics Indonesia, August National Labor Force Survey

**Tabel**  
**Table** 3.2.2

**Penduduk Berumur 15 Tahun ke Atas Menurut Pendidikan Tertinggi yang Ditamatkan dan Jenis Kegiatan Selama Seminggu yang Lalu di Kabupaten Buru Selatan, 2021**  
*Population 15 Years of Age and Over by Educational Attainment and Type of Activity During the Previous Week in South Buru Regency, 2021*

Pendidikan Tertinggi yang Ditamatkan <sup>1</sup> <i>Educational Attainment<sup>1</sup></i>	Angkatan Kerja/Economically Active			Persentase Bekerja terhadap Angkatan Kerja <i>Percentage of Working to Economically Active</i>
	Bekerja <i>Working</i>	Pengangguran <sup>2</sup> <i>Unemployment<sup>2</sup></i>	Jumlah Angkatan Kerja <i>Total of Economically Active</i>	
(1)	(2)	(3)	(4)	(5)
0				
1				
2				
3				
<b>Jumlah/Total</b>				

Lanjutan Tabel/*Continued Table 3.2.2*

Pendidikan Tertinggi yang Ditamatkan <sup>1</sup> <i>Educational Attainment</i> <sup>1</sup>	Bukan Angkatan Kerja <i>Not Economically Active</i>	Jumlah Total	Persentase Angkatan Kerja terhadap Penduduk Usia Kerja <i>Percentage of Economically Active to Working Age Population</i>
(1)	(6)	(7)	(8)
0			
1			
2			
3			
<b>Jumlah/Total</b>			

Catatan/Note: <sup>1</sup> 0. ≤ Sekolah Dasar (SD)/≤ *Primary School*  
 1. Sekolah Menengah Pertama/*Junior High School*  
 2. Sekolah Menengah Atas/*Senior High School*  
 3. Perguruan Tinggi/*Collage*  
<sup>2</sup> 1. Mencari pekerjaan/*Looking for work*  
 2. Mempersiapkan usaha/*Establishing a new business/firm*  
 3. Merasa tidak mungkin mendapat pekerjaan/*Hopeless of job*  
 4. Sudah punya pekerjaan tetapi belum mulai bekerja/*Have a job in future start*  
 Sumber/Source: BPS, Survei Angkatan Kerja Nasional (Sakernas) Agustus/BPS-Statistics Indonesia, August National Labor Force Survey



**Tabel**  
**Table** 3.2.3

**Penduduk Berumur 15 Tahun Ke Atas yang Bekerja Selama Seminggu yang Lalu Menurut Status Pekerjaan Utama dan Jenis Kelamin di Kabupaten Buru Selatan, 2021**  
*Population 15 Years of Age and Over who Worked During The Previous Week by Main Employment Status and Sex in South Buru Regency, 2021*

<b>Status Pekerjaan Utama</b> <i>Main Employment Status</i>	<b>Laki-Laki</b> <i>Male</i>	<b>Perempuan</b> <i>Female</i>	<b>Jumlah</b> <i>Total</i>
(1)	(2)	(3)	(4)
Berusaha sendiri <i>Own account worker</i>			
Berusaha dibantu buruh tidak tetap/buruh tidak dibayar <i>Employer assisted by temporary worker/unpaid worker</i>			
Berusaha dibantu buruh tetap/buruh dibayar <i>Employer assisted by permanent worker/paid worker</i>			
Buruh/Karyawan/Pegawai/ <i>Employee</i>			
Pekerja bebas <i>Casual worker</i>			
Pekerja keluarga/tak dibayar <i>Family worker/unpaid worker</i>			
<b>Jumlah/Total</b>			

Catatan/Note: ...

Sumber/Source: BPS, Survei Angkatan Kerja Nasional (Sakernas) Agustus/BPS-Statistics Indonesia, August National Labor Force Survey

<https://burselkab.bps.go.id>

<https://burselkab.bps.go.id>

## DISTRIBUSI PENDUDUK MENURUT AGAMA DIANUT DI KABUPATEN BURU SELATAN

PROTESTAN 28%

HINDU 1%

ISLAM 66%

LAINNYA 5%



<https://burselkab.bps.go.id>

**PENJELASAN TEKNIS****TECHNICAL NOTES**

1. Jalur Pendidikan di Indonesia terdiri atas 1) pendidikan formal, 2) pendidikan nonformal, dan 3) pendidikan informal yang ketiganya dapat saling melengkapi dan memperkaya (Undang-Undang No. 20 Tahun 2013 tentang Sistem Pendidikan Nasional).
  2. Jenjang Pendidikan Formal terdiri atas pendidikan dasar, pendidikan menengah, dan pendidikan tinggi. Jenis pendidikan yang diajarkan mencakup pendidikan umum, kejuruan, akademik, profesi, vokasi, keagamaan, dan khusus.
    - a. Pendidikan Dasar berbentuk Sekolah Dasar (SD) dan Madrasah Ibtidaiyah (MI) atau bentuk lain yang sederajat serta Sekolah Menengah Pertama (SMP) dan Madrasah Tsanawiyah (MTs), atau bentuk lain yang sederajat.
    - b. Pendidikan Menengah berbentuk Sekolah Menengah Atas (SMA), Madrasah Aliyah (MA), Sekolah Menengah Kejuruan (SMK), dan Madrasah Aliyah Kejuruan (MAK), atau bentuk lain yang sederajat.
    - c. Pendidikan Tinggi merupakan jenjang pendidikan setelah pendidikan menengah yang mencakup program pendidikan diploma, sarjana, magister, spesialis, dan doktor yang
1. *The Education System in Indonesia consists of 1) formal education, 2) non-formal education, and 3) informal education that enrich and complement each other (Law No. 20 Year 2013 about The National Education System).*
  2. *The Formal Education Level consists of primary education, secondary education, and high education. The kind of education that taught consist of general education, vocational, academic, professional, religious, and specific education.*
    - a. *The Primary Education consists of Elementary School and Islamic Elementary School or other equivalent forms and Junior High School and MTs, or other equivalent forms.*
    - b. *The Secondary Education consists of Senior High School, Islamic Senior High School, Vocational School, and Islamic Vocational School, or other equivalent forms.*
    - c. *The High Education is education level after the secondary education that consists of diplomas, bachelor, master, specialist, and doctoral degrees that are held by the college. The colleges can be academy, polytechnic, high school, institute, or university.*

diselenggarakan oleh perguruan tinggi. Perguruan tinggi dapat berbentuk akademi, politeknik, sekolah tinggi, institut, atau universitas.

3. Rumah Sakit adalah tempat pemeriksaan dan perawatan kesehatan, biasanya berada di bawah pengawasan dokter/tenaga medis, yang melayani penderita yang sakit untuk berobat rawat jalan atau rawat inap.
  4. Rumah Sakit Bersalin adalah rumah sakit khusus untuk persalinan, dilengkapi pelayanan spesialis pemeriksaan kehamilan, persalinan, rawat inap dan rawat jalan ibu dan anak yang berada di bawah pengawasan dokter spesialis kandungan.
  5. Rumah Bersalin adalah sarana pelayanan kesehatan dengan izin sebagai rumah bersalin, dilengkapi pelayanan pemeriksaan kehamilan, persalinan serta pemeriksaan ibu dan anak yang berada di bawah pengawasan bidan senior.
  6. Poliklinik adalah sarana kesehatan yang dipakai untuk pelayanan berobat jalan, biasanya berada di bawah pengawasan dokter/tenaga medis.
3. *Hospital is a place for health check and treatment, usually supervised by doctors/medical personnel to serve patients.*
  4. *Maternity Hospital is a specialized hospital for childbirth, equipped with pregnancy checkup, childbirth, hospitalization and outpatient for mothers and children under supervision of an obstetrician.*
  5. *Maternity House is a health care facility with a license as a maternity house, equipped with prenatal care, childbirth, and examination of mothers and children under supervision of a senior midwife.*
  6. *Polyclinic is a health facility to get outpatient services, usually under the control of doctor/medical personnel.*

7. Puskesmas (Pusat Kesehatan Masyarakat) adalah unit pelaksana teknis dinas kesehatan kabupaten/kota yang mempunyai fungsi utama sebagai penyelenggara pelayanan kesehatan tingkat pertama. Wilayah kerja puskesmas maksimal adalah satu kecamatan dan untuk dapat menjangkau wilayah kerjanya, puskesmas mempunyai jaringan pelayanan yang meliputi unit Puskesmas Pembantu (Pustu), unit Puskesmas Keliling (Puskel), dan unit bidan desa/komunitas (Peraturan Menteri Kesehatan RI No. 75 Tahun 2014 Tentang Pusat Kesehatan Masyarakat)
7. *Public Health Center is technical implementation unit of health department in regency that have primary function as a first-level health care providers. The working area of public health center is one district and to reach their working areas, public health center have a service network including subsidiary public health center, mobile public health center, and midwife units (Regulation of Health Ministry of Indonesia Number 75 Year 2014 about Public Health Center).*



**ULASAN****Pendidikan**

Salah satu faktor pendukung keberhasilan pembangunan di suatu daerah adalah adanya sumber daya manusia yang berkualitas. Melalui jalur pendidikan, pemerintah berupaya untuk menghasilkan dan meningkatkan sumber daya manusia yang berkualitas.

Peningkatan sumber daya manusia sekarang ini lebih diutamakan dengan memberikan kesempatan kepada penduduk untuk mengikuti pendidikan yang seluas-luasnya, terutama penduduk pada kelompok umur 7 – 24 tahun yaitu kelompok usia sekolah.

Terdapat 108 Sekolah Dasar/ MI, 53 Sekolah Menengah Pertama/ Madrasah Tsanawiyah dan 18 Sekolah Menengah Atas/ Madrasah Alliyah.

**Kesehatan**

Kabupaten Buru Selatan tahun 2019 memiliki 1 rumah sakit umum dan 12 puskesmas di 6 kecamatan.

**Agama**

Tempat peribadatan di Kabupaten Buru Selatan tahun 2019 sebanyak 138 tempat ibadah yang terdiri atas 63 mesjid, 24 mushola, 50 gereja dan 1 pura. Tempat peribadatan terbanyak terdapat di kecamatan Namrole, Kecamatan ini memiliki sebanyak 19 masjid, 24 moshola, 12 gereja dan 1 pura.

**DESCRIPTION****Education**

*One of the factors supporting the success of development in an area is the presence of qualified human resources. Through education, the government is attempting to produce and improve the quality of human resources.*

*Improvement of human resources is now preferred by providing opportunities for residents to participate in the broadest possible education, especially the population in the age group 7-24 years are school-age group.*

*There were 108 Elementary Schools/ Islamic Elementary Schools, 53 Junior High Schools/ Islamic Junior High School and 18 Senior High School/ Islamic Senior High School*

**Health**

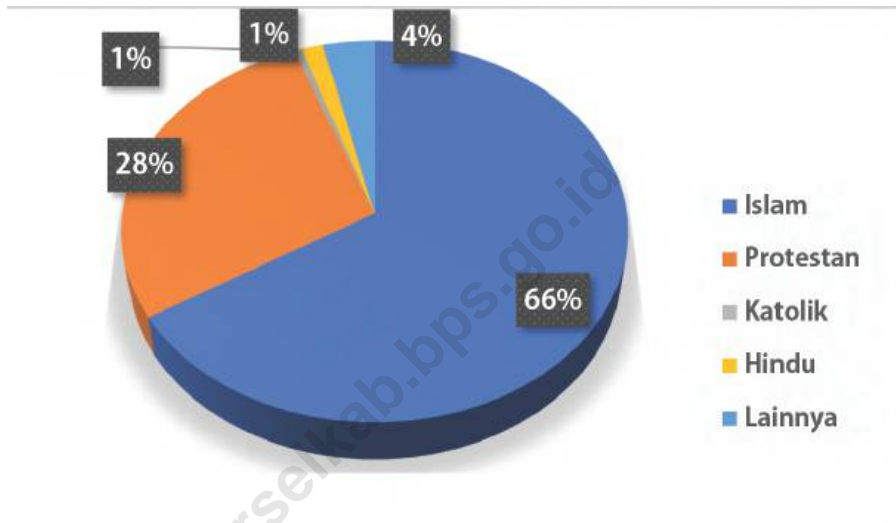
*Buru Selatan Regency in 2019 has 1 general hospital and 12 public health center in 6 district .*

**Religion**

*Place of worship in Buru Selatan Regency in 2019 were 138 places including 63 mosques, 24 musalas, 50 churches and 1 temple. Namrole district had the largest number of place of worship. There were 19 mosques, 24 musalas, 12 churces, and 1 temple.*

<https://burselkab.bps.go.id>

**Gambar 4.1**      **Persentase Penduduk menurut Agama (%), 2020**  
**Figures**            **Percentage of Population by Religion (%), 2020**



Sumber/Source: Kementerian Agama Kabupaten Buru Selatan

**Tabel** 4.1.1  
**Table**

**Jumlah Sekolah, Guru, dan Murid Sekolah Dasar (SD)  
di Bawah Kementerian Pendidikan dan Kebudayaan  
Menurut Kecamatan di Kabupaten Buru Selatan,  
2020/2021 dan 2021/2022**  
*Number of Schools, Teachers, and Pupils in Primary Schools  
Under The Ministry of Education and Culture by Subdistrict  
in South Buru Regency, 2020/2021 and 2021/2022*

Kecamatan Subdistrict	Sekolah/Schools					
	Negeri/Public		Swasta/Private		Jumlah/Total	
	2020/2021	2021/2022	2020/2021	2021/2022	2020/2021	2021/2022
(1)	(2)	(3)	(4)	(5)	(6)	(7)
Namrole						
Leksula						
Waesama						
Ambalau						
Kepala Madan						
Fena Fafan						
<b>Buru Selatan</b>						





**Tabel** 4.1.2  
**Table**

**Jumlah Sekolah, Guru, dan Murid Madrasah Ibtidaiyah (MI) di Bawah Kementerian Agama Menurut Kecamatan Menurut Kecamatan di Kabupaten Buru Selatan, 2020/2021 dan 2021/2022**  
**Number of Schools, Teachers, and Pupils in Madrasah Ibtidaiyah (MI) Under The Ministry of Religious Affairs by Subdistrict in South Buru Regency, 2020/2021 and 2021/2022**

Kecamatan Subdistrict	Sekolah/Schools					
	Negeri/Public		Swasta/Private		Jumlah/Total	
	2020/2021	2021/2022	2020/2021	2021/2022	2020/2021	2021/2022
(1)	(2)	(3)	(4)	(5)	(6)	(7)
Waesama						
Namrole						
Ambalau						
Leksula						
Kepala Madan						
Fena Fafan						
<b>Buru Selatan</b>						

Lanjutan Tabel/*Continued Table* 4.1.2

Kecamatan <i>Subdistrict</i>	Guru/Teachers					
	Negeri/ <i>Public</i>		Swasta/ <i>Private</i>		Jumlah/ <i>Total</i>	
	2020/2021	2021/2022	2020/2021	2021/2022	2020/2021	2021/2022
(1)	(8)	(9)	(10)	(11)	(12)	(13)
Waesama						
Namrole						
Ambalau						
Leksula						
Kepala Madan						
Fena Fafan						
<b>Buru Selatan</b>						



Lanjutan Tabel/*Continued Table 4.1.2*

Kecamatan Subdistrict	Murid/Students					
	Negeri/Public		Swasta/Private		Jumlah/Total	
	2020/2021	2021/2022	2020/2021	2021/2022	2020/2021	2021/2022
(1)	(14)	(15)	(16)	(17)	(18)	(19)
Waesama						
Namrole						
Ambalau						
Leksula						
Kepala Madan						
Fena Fafan						
<b>Buru Selatan</b>						

Catatan/Note: ....  
 Sumber/Source: Kementerian Agama, Data Semester Ganjil/Ministry of Religious Affairs, Odd Semester Data

**Tabel**  
**Table** 4.1.3

**Jumlah Sekolah, Guru, dan Murid Sekolah Menengah Pertama (SMP) di Bawah Kementerian Pendidikan dan Kebudayaan Menurut Kecamatan di Kabupaten Buru Selatan, 2020/2021 dan 2021/2022**  
*Number of Schools, Teachers, and Pupils in Junior High Schools Under The Ministry of Education and Culture by Subdistrict in South Buru Regency, 2020/2021 and 2021/2022*

Kecamatan Subdistrict	Sekolah/Schools					
	Negeri/Public		Swasta/Private		Jumlah/Total	
	2020/2021	2021/2022	2020/2021	2021/2022	2020/2021	2021/2022
(1)	(2)	(3)	(4)	(5)	(6)	(7)
Namrole						
Leksula						
Waesama						
Ambalau						
Kepala Madan						
Fena Fafan						
<b>Buru Selatan</b>						

Lanjutan Tabel/*Continued Table 4.1.3*

Kecamatan Subdistrict	Guru <sup>1</sup> /Teachers <sup>1</sup>					
	Negeri/Public		Swasta/Private		Jumlah/Total	
	2020/2021	2021/2022	2020/2021	2021/2022	2020/2021	2021/2022
(1)	(8)	(9)	(10)	(11)	(12)	(13)
Namrole						
Leksula						
Waesama						
Ambalau						
Kepala Madan						
Fena Fafan						
<b>Buru Selatan</b>						



**Tabel**  
**Table** 4.1.4

**Jumlah Sekolah, Guru, dan Murid Madrasah Tsanawiyah (MTs) di Bawah Kementerian Agama Menurut Kecamatan di Kabupaten Buru Selatan, 2020/2021 dan 2021/2022**  
**Number of Schools, Teachers, and Pupils in Madrasah Tsanawiyah (MTs) Under The Ministry of Religious Affairs by Subdistrict in South Buru Regency , 2020/2021 and 2021/2022**

Kecamatan Subdistrict	Sekolah/Schools					
	Negeri/Public		Swasta/Private		Jumlah/Total	
	2020/2021	2021/2022	2020/2021	2021/2022	2020/2021	2021/2022
(1)	(2)	(3)	(4)	(5)	(6)	(7)
Waesama						
Namrole						
Ambalau						
Leksula						
Kepala Madan						
Fena Fafan						
<b>Buru Selatan</b>						

Lanjutan Tabel/*Continued Table* 4.1.4

Kecamatan Subdistrict	Guru/Teachers					
	Negeri/Public		Swasta/Private		Jumlah/Total	
	2020/2021	2021/2022	2020/2021	2021/2022	2020/2021	2021/2022
(1)	(8)	(9)	(10)	(11)	(12)	(13)
Waesama						
Namrole						
Ambalau						
Leksula						
Kepala Madan						
Fena Fafan						
<b>Buru Selatan</b>						



**Tabel**  
**Table 4.1.5**

**Jumlah Sekolah, Guru, dan Murid Sekolah Menengah Atas (SMA) di Bawah Kementerian Pendidikan dan Kebudayaan Menurut Kecamatan di Kabupaten Buru Selatan, 2020/2021 dan 2021/2022**  
***Number of Schools, Teachers, and Pupils in Senior High Schools Under The Ministry of Education and Culture by Subdistrict in South Buru Regency, 2020/2021 and 2021/2022***

Kecamatan Subdistrict	Sekolah/Schools					
	Negeri/Public		Swasta/Private		Jumlah/Total	
	2020/2021	2021/2022	2020/2021	2021/2022	2020/2021	2021/2022
(1)	(2)	(3)	(4)	(5)	(6)	(7)
Kepala Madan						
Leksula						
Fena Fafan						
Namrole						
Waesama						
Ambalau						
<b>Buru Selatan</b>						



Lanjutan Tabel/Continued Table 4.1.5

Kecamatan Subdistrict	Guru <sup>1</sup> /Teachers <sup>1</sup>					
	Negeri/Public		Swasta/Private		Jumlah/Total	
	2020/2021	2021/2022	2020/2021	2021/2022	2020/2021	2021/2022
(1)	(8)	(9)	(10)	(11)	(12)	(13)
Kepala Madan						
Leksula						
Fena Fafan						
Namrole						
Waesama						
Ambalau						
<b>Buru Selatan</b>						



**Tabel**  
**Table** 4.1.6

**Jumlah Sekolah, Guru, dan Murid Sekolah Menengah Kejuruan (SMK) di Bawah Kementerian Pendidikan dan Kebudayaan Menurut Kecamatan di Kabupaten Buru Selatan, 2020/2021 dan 2021/2022**  
*Number of Schools, Teachers, and Pupils in Vocational High Schools Under The Ministry of Education and Culture by Subdistrict in South Buru Regency, 2020/2021 and 2021/2022*

Kecamatan Subdistrict	Sekolah/Schools					
	Negeri/Public		Swasta/Private		Jumlah/Total	
	2020/2021	2021/2022	2020/2021	2021/2022	2020/2021	2021/2022
(1)	(2)	(3)	(4)	(5)	(6)	(7)
Kepala Madan						
Leksula						
Fena Fafan						
Namrole						
Waesama						
Ambalau						
<b>Buru Selatan</b>						

Lanjutan Tabel/*Continued Table* 4.1.6

Kecamatan Subdistrict	Guru <sup>1</sup> /Teachers <sup>1</sup>					
	Negeri/Public		Swasta/Private		Jumlah/Total	
	2020/2021	2021/2022	2020/2021	2021/2022	2020/2021	2021/2022
(1)	(8)	(9)	(10)	(11)	(12)	(13)
Kepala Madan						
Leksula						
Fena Fafan						
Namrole						
Waesama						
Ambalau						
<b>Buru Selatan</b>						

Lanjutan Tabel/*Continued Table 4.1.6*

<b>Kecamatan Subdistrict</b>	<b>Murid/Students</b>					
	<b>Negeri/Public</b>		<b>Swasta/Private</b>		<b>Jumlah/Total</b>	
	2020/2021	2021/2022	2020/2021	2021/2022	2020/2021	2021/2022
(1)	(14)	(15)	(16)	(17)	(18)	(19)
Kepala Madan						
Leksula						
Fena Fafan						
Namrole						
Waesama						
Ambalau						
<b>Buru Selatan</b>						

Catatan/*Note:* 1 Guru yang mengajar di 2 sekolah atau lebih dihitung di masing-masing sekolah. Jumlah guru termasuk kepala sekolah dan guru/*The teacher who taught in two schools or more counted in every school. The total of teachers including headmaster and teacher*

Sumber/*Source:* Kementerian Pendidikan dan Kebudayaan, Sistem Data Pokok Pendidikan, data semester ganjil laporan sampai dengan 2020/*Ministry of Educations and Culture, Basic Education Data System, odd semester report data up to 2020*

**Tabel** 4.1.7  
**Table**

**Jumlah Sekolah, Guru, dan Murid Madrasah Aliyah (MA) di Bawah Kementerian Agama Menurut Kecamatan di Kabupaten Buru Selatan, 2020/2021 dan 2021/2022**  
***Number of Schools, Teachers, and Pupils in Madrasah Aliyah (MA) Under the Ministry of Religious Affairs by Subdistrict in South Buru Regency, 2020/2021 and 2021/2022***

Kecamatan Subdistrict	Sekolah/Schools					
	Negeri/Public		Swasta/Private		Jumlah/Total	
	2020/2021	2021/2022	2020/2021	2021/2022	2020/2021	2021/2022
(1)	(2)	(3)	(4)	(5)	(6)	(7)
Waesama						
Namrole						
Ambalau						
Leksula						
Kepala Madan						
Fena Fafan						
<b>Buru Selatan</b>						

Lanjutan Tabel/*Continued Table 4.1.7*

Kecamatan Subdistrict	Guru/Teachers					
	Negeri/Public		Swasta/Private		Jumlah/Total	
	2020/2021	2021/2022	2020/2021	2021/2022	2020/2021	2021/2022
(1)	(8)	(9)	(10)	(11)	(12)	(13)
Waesama						
Namrole						
Ambalau						
Leksula						
Kepala Madan						
Fena Fafan						
<b>Buru Selatan</b>						

Lanjutan Tabel/*Continued Table 4.1.7*

Kecamatan Subdistrict	Murid/Students					
	Negeri/Public		Swasta/Private		Jumlah/Total	
	2020/2021	2021/2022	2020/2021	2021/2022	2020/2021	2021/2022
(1)	(14)	(15)	(16)	(17)	(18)	(19)
Waesama						
Namrole						
Ambalau						
Leksula						
Kepala Madan						
Fena Fafan						
<b>Buru Selatan</b>						

Catatan/Note: ...

Sumber/Source: Kementerian Agama, Data Semester Ganjil/Ministry of Religious Affairs, Odd Semester Data



**Tabel** 4.1.8 **Jumlah Desa<sup>1</sup>/Kelurahan yang Memiliki Fasilitas Sekolah Menurut Kecamatan dan Tingkat Pendidikan di Kabupaten Buru Selatan, 2019–2021**  
**Number of Villages<sup>1</sup>/Kelurahan Having Educational Facilities by Subdistrict and Educational Level in South Buru Regency, 2019–2021**

Kecamatan Subdistrict	SD Primary School		
	2019	2020	2021
(1)	(2)	(3)	(4)
Namrole			
Leksula			
Waesama			
Ambalau			
Kepala Madan			
Fena Fafan			
<b>Buru Selatan</b>			

Lanjutan Tabel/*Continued Table* 4.1.8

Kecamatan Subdistrict	SMP Junior High School		
	2019	2020	2021
(1)	(5)	(6)	(7)
Namrole			
Leksula			
Waesama			
Ambalau			
Kepala Madan			
Fena Fafan			
<b>Buru Selatan</b>			

Lanjutan Tabel/*Continued Table 4.1.8*

Kecamatan <i>Subdistrict</i>	SMA <i>Senior High School</i>		
	2019	2020	2021
(1)	(8)	(9)	(10)
Namrole			
Leksula			
Waesama			
Ambalau			
Kepala Madan			
Fena Fafan			
<b>Buru Selatan</b>			

Lanjutan Tabel/*Continued Table* 4.1.8

Kecamatan <i>Subdistrict</i>	SMK <i>Vocational School</i>		
	2019	2020	2021
(1)	(11)	(12)	(13)
Namrole			
Leksula			
Waesama			
Ambalau			
Kepala Madan			
Fena Fafan			
<b>Buru Selatan</b>			

Catatan/*Note*: <sup>1</sup> Desa pada tabel ini termasuk Unit Permukiman Transmigrasi (UPT) yang masih dibina oleh kementerian terkait dan nagari di Provinsi Sumatera Barat/*Villages in this table include Transmigration Settlement Unit which is still fostered by the relevant ministries and the nagari in the Province of Sumatera Barat*

Sumber/*Source*: BPS, Pendataan Potensi Desa (Podes)/ *BPS-Statistics Indonesia, Village Potential Data Collection*

**Tabel** 4.1.9 **Angka Partisipasi Murni (APM) dan Angka Partisipasi Kasar (APK) Menurut Jenjang Pendidikan di Kabupaten Buru Selatan, 2020 dan 2021**  
**Net Participation Rates and Gross Participation Rates by Educational Level in South Buru Regency, 2020 and 2021**

Jenjang Pendidikan <i>Educational Level</i>	Angka Partisipasi Murni (APM) <i>Net Participation Rates</i>		Angka Partisipasi Kasar (APK) <i>Gross Participation Rates</i>	
	2020	2021	2020	2021
(1)	(2)	(3)	(4)	(5)
SD/MI <i>Elementary School</i>				
SMP/MTs <i>Junior High School</i>				
SMA/SMK/MA <i>Senior High School</i>				

Catatan/Note: \*tahun 2019 data belum tersedia

Sumber/Source: BPS, Survei Sosial Ekonomi Nasional (Susenas)/BPS-Statistics Indonesia, National Socioeconomic Survey

## 4.2 KESEHATAN HEALTH

**Tabel** 4.2.1 **Jumlah Desa<sup>1</sup>/Kelurahan Yang Memiliki Sarana Kesehatan Menurut Kecamatan di Kabupaten Buru Selatan, 2019–2021**  
**Table** *Number of Villages<sup>1</sup>/Kelurahan Having Health Facilities by Subdistrict in South Buru Regency, 2019–2021*

Kecamatan Subdistrict	Rumah Sakit Hospital		
	2019	2020	2021
(1)	(2)	(3)	(4)
Namrole			
Waesama			
Leksula			
Kepala Madan			
Fena Fafan			
Ambalau			
<b>Buru Selatan</b>			

Lanjutan Tabel/Continued Table 4.2.1

Kecamatan <i>Subdistrict</i>	Puskesmas <i>Public Health Center</i>		
	2019	2020	2021
(1)	(11)	(12)	(13)
Namrole			
Leksula			
Ambalau			
Kepala Madan			
Waesama			
Fena Fafan			
<b>Buru Selatan</b>			

Lanjutan Tabel/*Continued Table* 4.2.1

Kecamatan <i>Subdistrict</i>	Puskesmas Pembantu <i>Subsidiary of Public Health Center</i>		
	2019	2020	2021
(1)	(14)	(15)	(16)
Namrole			
Leksula			
Ambalau			
Kepala Madan			
Waesama			
Fena Fafan			
<b>Buru Selatan</b>			



Lanjutan Tabel/*Continued Table 4.2.1*

Kecamatan <i>Subdistrict</i>	Apotek <i>Pharmacy</i>		
	2019	2020	2021
(1)	(17)	(18)	(19)
Namrole			
Leksula			
Ambalau			
Kepala Madan			
Waesama			
Fena Fafan			
<b>Buru Selatan</b>			

Catatan/*Note:*Sumber/*Source:* Dinsa Kesehatan Kabupaten Buru Selatan/*Ministry of Health South Buru Regency*

### 4.3 AGAMA DAN SOSIAL LAINNYA *RELIGION AND OTHER SOCIAL AFFAIRS*

**Tabel 4.3.1** Jumlah Penduduk Menurut Kecamatan dan Agama yang Dianut di Kabupaten Buru Selatan, 2021  
*Population by Subdistrict and Religion in South Buru Regency, 2021*

Kecamatan <i>Subdistrict</i>	Islam	Protestan <i>Protestant</i>	Katolik <i>Catholic</i>	Hindu	Budha <i>Buddha</i>	Lainnya <i>Others</i>
(1)	(2)	(3)	(4)	(5)	(6)	(7)
Namrole						
Waesama						
Ambalau						
Kepala Madan						
Leksula						
Fena fapan						
<b>Buru Selatan</b>						

Catatan/Note: ...

Sumber/Source: Kementerian Agama Kabupaten Buru Selatan

**Tabel 4.3.2** Jumlah Tempat Peribadatan Menurut Kecamatan di Kabupaten Buru Selatan, 2021  
**Number of Places of Worship by Subdistrict in South Buru Regency, 2021**

Kecamatan Subdistrict	Masjid Mosque	Mushola Pray Room	Gereja Protestan Protestant Church	Gereja Katholik Catholic Church	Pura Temple	Vihara
(1)	(2)	(3)	(4)	(5)	(6)	(7)
Namrole						
Waesama						
Ambalau						
Kepala Madan						
Leksula						
Fena Fafan						
<b>Buru Selatan</b>						

Catatan/Note: ...  
 Sumber/Source: Kementerian Agama Kabupaten Buru Selatan

**Tabel**  
**Table** 4.3.3

**Jumlah Desa<sup>1</sup>/Kelurahan yang Mengalami Bencana Alam<sup>2</sup>  
Menurut Kecamatan di Kabupaten Buru Selatan, 2014,  
2019, dan 2020**  
*Number of Villages<sup>1</sup>/Kelurahan that Had Natural Disaster<sup>2</sup>  
by Subdistrict in South Buru Regency, 2014, 2018, dan  
2019*

Kecamatan Subdistrict	Banjir/Flood		
	2014	2018	2019
(1)	(2)	(3)	(4)
Kepala Madan	1	8	3
Leksula	3	0	7
Fena Fafan	-	5	5
Namrole	6	9	6
Waesama	1	8	3
Ambalau	-	2	1
<b>Buru Selatan</b>	<b>11</b>	<b>32</b>	<b>25</b>

Lanjutan Tabel/Continued Table 4.3.3

Kecamatan Subdistrict	Gempa Bumi/Earthquake		
	2014	2018	2019
(1)	(5)	(6)	(7)
Kepla Madan	-	16	-
Leksula	-	-	7
Fena Fafan	-	-	2
Namrole	-	2	1
Waesama	-	10	-
Ambalau	-	7	-
<b>Buru Selatan</b>	-	<b>35</b>	<b>10</b>

Lanjutan Tabel/*Continued Table* 4.3.3

Kecamatan Subdistrict	Tanah Longsor/Landslide		
	2014	2018	2019
	(8)	(9)	(10)
(1)			
Kepla Madan	2	4	2
Leksula	-	2	-
Fena Fafan	-	1	5
Namrole	-	1	1
Waesama	-	5	-
Ambalau	-	1	1
<b>Buru Selatan</b>	<b>2</b>	<b>14</b>	<b>9</b>

Catatan/Note: <sup>1</sup> Desa pada tabel ini termasuk Unit Permukiman Transmigrasi (UPT) yang masih dibina oleh kementerian terkait dan nagari di Provinsi Sumatera Barat/*Villages in this table are included in Transmigration Settlement Unit which is still fostered by the relevant ministries and the nagari in the Province of Sumatera Barat*

<sup>2</sup> Terjadi dalam tiga tahun terakhir sampai dengan saat pencacahan/*Occured during the last three years by the time of enumeration*

Sumber/Source: BPS, Pendataan Potensi Desa (Podes)/*BPS-Statistics Indonesia, Village Potential Data Collecting*

#### 4.4 KEMISKINAN POVERTY

**Tabel 4.4.1** **Garis Kemiskinan, Jumlah, dan Persentase Penduduk Miskin di Kabupaten Buru Selatan, 2013–2020**  
*Poverty Line, Number, and Percentage of Poor People in South Buru Regency, 2013–2020*

Tahun Year	Garis Kemiskinan (rupiah/kapita/bulan) Poverty Line (rupiah/capita/month)	Jumlah Penduduk Miskin (ribu) Number of Poor People (thousand)	Persentase Penduduk Miskin Percentage of Poor People
(1)	(2)	(3)	(4)
2013	444.805	9,8	17,05
2014	458.139	9,7	16,59
2015	500.864	10,41	17,58
2016	514.124	10,13	16,86
2017	542.036	10,28	16,83
2018	542.747	10,12	16,31
2019	596.469	10,17	16,13
2020	628.659	10,07	15,75

Catatan/Note: ...

Sumber/Source: .BPS, Survei Sosial Ekonomi Nasional Maret/BPS-Statistics Indonesia, March National Socioeconomic Survey

**Tabel**  
**Table** 4.4.2

**Indeks Kedalaman Kemiskinan dan Indeks Keparahan Kemiskinan di Kabupaten Buru Selatan, 2013–2020**  
**Poverty Gap Index and Poverty Severity Index in South Buru Regency, 2013–2020**

Tahun Year	Indeks Kedalaman Kemiskinan Poverty Gap Index	Indeks Keparahan Kemiskinan Poverty Severity Index
(1)	(2)	(3)
2013	1,48	0,25
2014	1,76	0,27
2015	2,36	0,52
2016	1,69	0,26
2017	2,37	0,48
2018	1,65	0,36
2019	2,07	0,47
2020	2,14	0,46

Catatan/Note: ...

Sumber/Source: .BPS, Survei Sosial Ekonomi Nasional Maret/BPS-Statistics Indonesia, March National Socioeconomic Survey



<https://burselkab.bps.go.id>

BAB  
Chapter

05

# PERTANIAN, KEHUTANAN, PETERNAKAN, DAN PERIKANAN

AGRICULTURE, FORESTRY,  
LIVESTOCK, AND FISHERY

<https://burselkab.bps.go.id>





**PENJELASAN TEKNIS**

1. Data pokok tanaman pangan yang dikumpulkan adalah luas panen dan produktivitas (hasil per hektar). Produksi tanaman pangan merupakan hasil perkalian antara luas panen dengan produktivitas. Pengumpulan data luas panen dilakukan setiap bulan dengan pendekatan area kecamatan di seluruh wilayah Indonesia. Pengumpulan data produktivitas dilakukan melalui pengukuran langsung pada plot ubinan berukuran 2½ m x 2½ m. Pengumpulan data produktivitas dilakukan setiap subround (empat bulanan) pada waktu panen petani.
2. Data produksi padi dan palawija yang disajikan adalah dalam kualitas: gabah kering giling (padi), pipilan kering (jagung), biji kering (kedelai dan kacang tanah), dan umbi basah (ubi kayu dan ubi jalar).
3. Tanaman sayuran dan buah-buahan semusim  
Tanaman sayuran semusim adalah tanaman sumber vitamin, garam mineral dan lain-lain yang dikonsumsi dari bagian tanaman yang berupa daun, bunga, buah, dan umbinya, yang berumur kurang dari satu tahun. Tanaman buah-buahan semusim adalah tanaman sumber vitamin,

**TECHNICAL NOTES**

1. *The main food crops data collected consists of harvested area and productivity (yield per hectare). Food crops production is generated by harvested area multiplied by productivity. The harvested area data is collected every month using sub district area approach in all sub district in Indonesia. The productivity data collection is conducted by a direct measurement in 2½m x 2½m crop cutting plot. The productivity measurement is conducted in every subround (four monthly) at the time when farmers are harvesting their crops.*
2. *Production of paddy and secondary crops data are presented in the form of: dry unhusked rice (paddy), dry loose maize (maize), dry shells crops (soybeans and peanuts), and fresh roots (cassava and sweet potatoes).*
3. *Seasonal vegetable and fruit plants*  
*Seasonal vegetable plants are plants which are the sources of vitamin, mineral salt, etc, consumed from the part of the plant in the form of leaf, flower, fruit, and root with the age of less than one year. Seasonal fruit plants are plants which are the sources of vitamin, mineral salt, etc, consumed from the part of the plant in the form of*

garam mineral, dan lain-lain yang dikonsumsi dari bagian tanaman yang berupa buah, berumur kurang dari satu tahun, tidak berbentuk pohon/rumpuntetapi menjalar dan berbatang lunak.

*fruits. These plants are creeps with the age of less than one year.*

4. Tanaman buah-buahan dan sayuran tahunan

Tanaman buah-buahan tahunan adalah tanaman sumber vitamin, garam mineral, dan lain-lain yang dikonsumsi dari bagian tanaman yang berupa buah dan merupakan tanaman tahunan.

Tanaman sayuran tahunan adalah tanaman sumber vitamin, garam mineral, dan lain-lain yang dikonsumsi dari bagian tanaman yang berupa daun dan atau buah yang berumur lebih dari satu tahun.

4. *Annual fruit and vegetable plants*

*Annual fruit plants are plants which are the sources of vitamin, contained mineral salt, etc, consumed from the part of plant in the form of fruit and more than one year of age.*

*Annual vegetable plants are plants which are the sources of vitamin, contained mineral salt, etc, consumed from the part of the plant in the form of vegetable and more than one year of age.*

5. Luas panen tanaman hortikultura adalah luas tanaman sayuran, buah-buahan, biofarmaka, dan tanaman hias yang diambil hasilnya/dipanen pada periode pelaporan.

5. *Harvested area of horticulture*

*is area which vegetable, fruit, medicinal and ornamental plant of crop harvested during the period of report.*

6. Luas panen untuk tanaman sayuran adalah luas tanaman yang dipanen sekaligus/habis/dibongkar dan luas tanaman yang dipanen berkali-kali (lebih dari satu kali)/belum habis.

Tanaman yang dipanen sekaligus/habis/dibongkar adalah tanaman yang sehabis panen langsung dibongkar/dicabut, terdiri dari

6. *Harvested area of vegetables*

*is area of entirely plant harvested/ demolished and plant harvested several times/undemolished.*

*Entirely plants harvested/ demolished are plants usually harvested once and demolished to be substituted by other plants, consisting of: shallots, garlic, leeks, potato, cabbage, cauli flower,*

bawang merah, bawang putih, bawang daun, kentang, kol/kubis, kembang kol, petsai/sawi, wortel, lobak, dan kacang merah.

Tanaman yang dipanen berkali-kali (lebih dari satu kali)/belum habis adalah tanaman yang pemanenannya lebih dari satu kali dan biasanya dibongkar apabila panen terakhir sudah tidak memadai lagi, terdiri dari: kacang panjang, cabe besar, cabe rawit, jamur, tomat, terung, buncis, ketimun, labu siam, kangkung, bayam, melon, semangka, dan blewah.

*mustard green, carrots, chinese radish, and red kidney beans.*

*Plants harvested several times/undemolished are plants usually harvested more than once and demolished in the case that the last harvest was economically not profitable. They consist of : yard long beans, chili, small chili, mushroom, tomatoes, egg plant, french beans, cucumber, pumpkin/chajota, swamp cabbage, spinach, melon, watermelon, and blewah .*

- |   |  |
|---|--|
| <p>7. Produksi hortikultura adalah hasil menurut bentuk produk dari setiap tanaman sayuran, buah-buahan, biofarmaka dan tanaman hias yang diambil berdasarkan luas yang dipanen/tanaman yang menghasilkan pada bulan/triwulan laporan.</p>  | <p>7. <i>Horticulture production is the standard production quantity form of vegetable, fruit, medicinal and ornamental plant based on harvested area/the number of production plants reported monthly/quarterly.</i></p>                        |
| <p>8. Data perkebunan besar dikumpulkan oleh BPS setiap bulan secara lengkap (sensus bulanan) dengan sistem surat pos. Khusus untuk tanaman kelapa, cengkeh, dan kapok, datanya diperoleh dari Direktorat Jenderal Perkebunan. Data perkebunan rakyat juga diperoleh dari Direktorat Jenderal Perkebunan.</p> | <p>8. <i>Data on estates are collected by the BPS every month on complete basis through a mailing system. Data on coconut, clove, and kapok, as well as on smallholder plantation, are acquired from the Directorate General of Estates.</i></p> |
| <p>9. Penghitungan luas tanaman perkebunan besar adalah pada keadaan akhir tahun dan tidak</p>  | <p>9. <i>Planted areas of estates refer to condition at the end of the year, and exclude areas less than 5 hectares.</i></p>   |

termasuk yang luasnya kurang dari 5 hektar.

10. Bentuk produksi perkebunan adalah; karet kering (karet), daun kering (teh dan tembakau), biji kering (kopi dan coklat), kulit kering (kayu manis dan kina), serat kering (rami), bunga kering (cengkeh), refined sugar (tebu dari perkebunan besar), gula mangkok (tebu dari perkebunan rakyat), ekivalen kopra (kopra), biji dan bunga (pala) serta minyak daun (sereh).
10. *Production of estates crops are follows: dry rubber (rubber); dry leaves (tea and tobacco); dry beans (coffee and cocoa); dry bark (cassia vera and cinchona); dry fibre (rosella); dry flowers/buds (cloves); refined sugar (sugar cane from estate); cup sugar (sugar cane from smallholders); copra (copra); seeds and buds (nutmeg); and leaf oil (citronella).*

**ULASAN****Hotikultura**

Tanaman hortikultura sayuran di Kabupaten Buru Selatan diantaranya adalah Bawang merah, cabai, kubis, petsai, tomat, dan bawang putih. Di tahun 2020, tanaman dengan produksi terbesar adalah cabe rawit dengan total produksi sebesar 7 ton.

**Perkebunan**

Tanaman perkebunan yang utama di Kabupaten Buru Selatan terdiri atas tanaman kelapa, cengkih, pala dan kakao. Produksi terbesar di sektor perkebunan adalah tanaman kelapa dengan total produksi mencapai 2.842 ton.

**Peternakan**

Populasi utama ternak di Kabupaten Buru Selatan terdiri dari sapi potong, kerbau, sapi bali, kambing dan babi. Populasi ternak terbesar adalah ayam kampung dengan jumlah populasi sebesar 30.212 populasi.

**Perikanan**

Jumlah rumah tangga perikanan di Kabupaten Buru Selatan tahun 2020 sebesar 2.690 rumah tangga dimana rumah tangga perikanan paling banyak tersebar di wilayah kecamatan Namrole, Kepala madan dan Leksula. Hal ini turut dipengaruhi oleh kepadatan penduduk kecamatan serta jumlah desa pesisir di kecamatan Namrole dan Leksula.

**DESCRIPTION***Horticulture*

*Horticulture crops of vegetables in Buru Selatan Regency consisted of red onion, peppers, cabbage, chinese cabbage, tomato, and garlic. In 2019, the largest vegetable production was small chili with total production of 7 tons.*

*Estate Crops*

*The main estate crops in Buru Selatan Regency were coconut, clove, nutmeg, and cocoa. The largest production of estate crops was coconut with total production reached 2.842 tons.*

*Livestock*

*The main population of livestock in Buru Selatan were beef cattle, buffalo, Bali cattle, goat, and pig. The largest livestock population was local chicken with 300.212 chicken.*

*Fishery*

*The number of fishery households in Buru Selatan Regency in 2020 amounted to 2.690 which most of them widely spread in the districts of Namrole, Kepala madan and Leksula. It was also influenced by population density and the number of coastal villages in the district Namrole and Leksula.*



**5.1 HORTIKULTURA**  
**HORTICULTURE**

**Tabel 5.1.1** Luas Panen Tanaman Sayuran Menurut Kecamatan dan Jenis Tanaman di Kabupaten Buru Selatan (ha), 2020 dan 2021  
*Harvested Area of Vegetables by Subdistrict and Kind of Plant in South Buru Regency (ha), 2020 and 2021*

Kecamatan Subdistrict	-Bawang Merah Shallot		Cabai Besar Chili/Big Chili	
	2020	2021*	2020	2021*
(1)	(2)	(3)	(4)	(5)
Kepala Madan				
Leksula				
Fena Fafan				
Namrole				
Waesama				
Ambalau				
<b>Buru Selatan</b>				

Lanjutan Tabel/*Continued Table* 5.1.1

Kecamatan Subdistrict	Cabai Rawit Chili/Cayenne Pepper		Kentang Potato	
	2020	2021*	2020	2021*
(1)	(6)	(7)	(8)	(9)
Kepala Madan				
Leksula				
Fena Fafan				
Namrole				
Waesama				
Ambalau				
<b>Buru Selatan</b>				

Lanjutan Tabel/Continued Table 5.1.1

Kecamatan Subdistrict	Kubis Cabbage		Tomat Tomato	
	2020	2021*	2020	2021*
(1)	(10)	(11)	(12)	(13)
Kepala Madan				
Leksula				
Fena Fafan				
Namrole				
Waesama				
Ambalau				
<b>Buru Selatan</b>				

Lanjutan Tabel/Continued Table 5.1.1

Kecamatan Subdistrict	Bawang Putih Garlic		Sawi Mustard Green		Kangkung Water Spinach	
	2020	2021 <sup>x</sup>	2020	2021 <sup>x</sup>	2020	2021 <sup>x</sup>
(1)	(14)	(15)	(16)	(17)	(18)	(19)
Kepala Madan						
Leksula						
Fena Fafan						
Namrole						
Waesama						
Ambalau						
<b>Buru Selatan</b>						

Catatan/Note: ...

Sumber/Source: Dinas Pertanian Kabupaten Buru Selatan

**Tabel 5.1.2** **Produksi Tanaman Sayuran Menurut Kecamatan dan Jenis Tanaman di Kabupaten Buru Selatan (kuintal), 2020 dan 2021**  
***Production of Vegetables by Subdistrict and Kind of Plant in South Buru Regency (quintal), 2020 and 2021***

Kecamatan Subdistrict	Bawang Merah Shallot		Cabai Besar Chili/Big Chili	
	2020	2021*	2020	2021*
(1)	(2)	(3)	(4)	(5)
Kepala Madan				
Leksula				
Fena Fafan				
Namrole				
Waesama				
Ambalau				
<b>Buru Selatan</b>				

Lanjutan Tabel/Continued Table 5.1.2

Kecamatan Subdistrict	Cabai Rawit Chili/Cayenne Pepper		Kentang Potato	
	2020	2021*	2020	2021*
(1)	(6)	(7)	(8)	(9)
Kepala Madan				
Leksula				
Fena Fafan				
Namrole				
Waesama				
Ambalau				
<b>Buru Selatan</b>				

Lanjutan Tabel/*Continued Table* 5.1.2

Kecamatan Subdistrict	Kubis Cabbage		Tomat Tomato	
	2020	2021*	2020	2021*
(1)	(10)	(11)	(12)	(13)
Kepala Madan				
Leksula				
Fena Fafan				
Namrole				
Waesama				
Ambalau				
<b>Buru Selatan</b>				

Lanjutan Tabel/*Continued Table 5.1.2*

Kecamatan <i>Subdistrict</i>	Bawang Putih <i>Garlic</i>		Sawi <i>Mustard Green</i>		Kangkung <i>Water Spinach</i>	
	2020	2021 <sup>x</sup>	2020	2021 <sup>x</sup>	2020	2021 <sup>x</sup>
(1)	(14)	(15)	(16)	(17)	(18)	(19)
Kepala Madan						
Leksula						
Fena Fafan						
Namrole						
Waesama						
Ambalau						
<b>Buru Selatan</b>						

Catatan/*Note:* ...Sumber/*Source:* Dinas Pertanian Kabupaten Buru Selatan



**Tabel**  
**Table** 5.1.3

**Luas Panen Tanaman Sayuran dan Buah-buahan Semusim Menurut Jenis Tanaman di Kabupaten Buru Selatan (ha), 2018–2021**  
**Harvested Area of Seasonal Vegetables and Fruits by Kind of Plant in South Buru Regency (ha), 2018–2021**

Jenis Tanaman Kind of Plants	2017	2018	2019	2020 <sup>x</sup>
(1)	(2)	(3)	(4)	(5)
<b>Sayuran/Vegetables:</b>				
Bawang Merah/Shallots				
Bawang Putih/Garlic				
Cabai Besar/Chili/Big Chili				
Cabai Rawit/Chili/Cayenne Pepper				
Kentang/Potato				
Kubis/Cabbage				
Sawi/Mustard Green				
Kangkung/Water Spinach				

Catatan/Note: \*data 2017 belum tersedia  
Sumber/Source: Dinas Pertanian Kabupaten Buru Selatan

**Tabel**  
**Table** 5.1.4

**Produksi Tanaman Sayuran dan Buah-buahan Semusim Menurut Jenis Tanaman di Kabupaten Buru Selatan (kuintal), 2018–2021**  
*Production of Seasonal Vegetables and Fruits by Kind of Plant in South Buru Regency (quintal), 2017–2021*

Jenis Tanaman <i>Kind of Plants</i>	2017	2018	2019	2020*
(1)	(2)	(3)	(4)	(5)
<b>Sayuran/<i>Vegetables:</i></b>				
Bawang Merah/ <i>Shallots</i>				
Bawang Putih/ <i>Garlic</i>				
Cabai Besar/ <i>Chili/Big Chili</i>				
Cabai Rawit/ <i>Chili/Cayenne Pepper</i>				
Kentang/ <i>Potato</i>				
Kubis/ <i>Cabbage</i>				
Sawi/ <i>Mustard Green</i>				
Kangkung/ <i>Water Spinach</i>				

Catatan/*Note:* \*data 2017 belum tersedia

Sumber/*Source:* Dinas Pertanian Kabupaten Buru Selatan

**Tabel**  
**Table** 5.1.5

**Luas Panen Tanaman Biofarmaka Menurut Kecamatan dan Jenis Tanaman di Kabupaten Buru Selatan (m<sup>2</sup>), 2020 dan 2021**  
*Harvested Area of Medicinal Plants by Subdistrict and Kind of Plant in South Buru Regency (m<sup>2</sup>), 2020 and 2021*

Kecamatan Subdistrict	Jahe Ginger		Laos/Lengkuas Galanga		Kencur East Indian Galangal	
	2020	2021 <sup>x</sup>	2020	2021 <sup>x</sup>	2020	2021 <sup>x</sup>
(1)	(2)	(3)	(4)	(5)	(6)	(7)
Kepala Madan						
Leksula						
Fena Fafan						
Namrole						
Waesama						
Ambalau						
<b>Buru Selatan</b>	<b>16.015</b>	<b>60.610</b>	<b>2.075</b>	<b>2.795</b>	<b>900</b>	<b>1.050</b>

Lanjutan Tabel/*Continued Table 5.1.5*

Kecamatan Subdistrict	Kunyit Turmeric		Temulawak Java Tumeric		Kapulaga Java Cardamon	
	2020	2021 <sup>x</sup>	2020	2021 <sup>x</sup>	2020	2021 <sup>x</sup>
(1)	(8)	(9)	(10)	(11)	(12)	(13)
Kepala Madan						
Leksula						
Fena Fafan						
Namrole						
Waesama						
Ambalau						
<b>Buru Selatan</b>	<b>19.790</b>	<b>27.340</b>	-	-	-	-

Catatan/Note: ...

Sumber/Source: BPS, Statistik Pertanian Hortikultura SPH-TBF/BPS-Statistics Indonesia, Agricultural Statistic for Horticulture SPH-TBF

**Tabel 5.1.6** **Produksi Tanaman Biofarmaka Menurut Kecamatan dan Jenis Tanaman di Kabupaten Buru Selatan (kg), 2020 and 2021**  
***Production of Medicinal Plants by Subdistrict and Kind of Plant in South Buru Regency (kg), 2020 and 2021***

Kecamatan Subdistrict	Jahe Ginger		Laos/Lengkuas Galanga		Kencur East Indian Galangal	
	2020	2021 <sup>x</sup>	2020	2021 <sup>x</sup>	2020	2021 <sup>x</sup>
(1)	(2)	(3)	(4)	(5)	(6)	(7)
Kepala Madan						
Leksula						
Fena Fafan						
Namrole						
Waesama						
Ambalau						
<b>Buru Selatan</b>						

Lanjutan Tabel/*Continued Table 5.1.6*

Kecamatan <i>Subdistrict</i>	Kunyit <i>Turmeric</i>		Temulawak <i>Java Tumeric</i>		Kapulaga <i>Java Cardamon</i>	
	2020	2021 <sup>x</sup>	2020	2021 <sup>x</sup>	2020	2021 <sup>x</sup>
(1)	(8)	(9)	(10)	(11)	(12)	(13)
Kepala Madan						
Leksula						
Fena Fafan						
Namrole						
Waesama						
Ambalau						
<b>Buru Selatan</b>						

Catatan/Note: ...

Sumber/Source: BPS, Statistik Pertanian Hortikultura SPH-TBF/BPS-Statistics Indonesia, Agricultural Statistic for Horticulture SPH-TBF

**Tabel**  
**Table** 5.1.7

**Luas Panen Tanaman Biofarmaka Menurut Jenis Tanaman di Kabupaten Buru Selatan (m<sup>2</sup>), 2018–2021**  
**Harvested Area of Medicinal Plants by Kind of Plant in South Buru Regency (m<sup>2</sup>), 2018–2021**

Jenis Tanaman Kind of Plants	2018	2019	2020	2021
(1)	(2)	(3)	(4)	(5)
Jahe/Ginger				
Kencur/East Indian Galangal				
Kunyit/Turmeric				
Laos/Lengkuas/Galanga				
Temulawak/Java Tumeric				
Kapulaga/Java Cardamon				

Catatan/Note: \*data 2017 belum tersedia

Sumber/Source: BPS, Statistik Pertanian Hortikultura SPH-TBF/BPS-Statistics Indonesia, Agricultural Statistic for Horticulture SPH-TBF

**Tabel 5.1.8** **Produksi Tanaman Biofarmaka Menurut Jenis Tanaman di Kabupaten Buru Selatan (kg), 2018-2021**  
**Production of Medicinal Plants by Kind of Plant in South Buru Regency (kg), 2018-2021**

Jenis Tanaman Kind of Plants	2018	2019	2020	2021 <sup>x</sup>
(1)	(2)	(3)	(4)	(5)
Jahe/Ginger				
Kencur/East Indian Galangal				
Kunyit/Turmeric				
Laos/Lengkuas/Galanga				
Temulawak/Java Tumeric				
Kapulaga/Java Cardamon				

Catatan/Note: \*data 2017 belum tersedia

Sumber/Source: BPS, Statistik Pertanian Hortikultura SPH-TBF/BPS-Statistics Indonesia, Agricultural Statistic for Horticulture SPH-TBF



**Tabel 5.1.13** **Produksi Buah-buahan Menurut Kecamatan dan Jenis Tanaman di Kabupaten Buru Selatan (kuintal), 2020 dan 2021**  
**Table** **Production of Fruits by Subdistrict and Kind of Plant in South Buru Regency (kuintal), 2020 and 2021**

Kecamatan Subdistrict	Mangga/Mango		Durian/Durian	
	2020	2021*	2020	2021*
(1)	(2)	(3)	(4)	(5)
Kepala Madan				
Leksula				
Fena Fafan				
Namrole				
Waesama				
Ambalau				
<b>Buru Selatan</b>				

Lanjutan Tabel/Continued Table 5.1.13

Kecamatan Subdistrict	Jeruk Siam/Orange/Tangerine		Pisang/Banana	
	2020	2021*	2020	2021*
(1)	(6)	(7)	(8)	(9)
Kepala Madan				
Leksula				
Fena Fafan				
Namrole				
Waesama				
Ambalau				
<b>Buru Selatan</b>				

Lanjutan Tabel/*Continued Table* 5.1.13

Kecamatan <i>Subdistrict</i>	Pepaya/ <i>Papaya</i>		Salak/ <i>Snakefruit</i>	
	2020	2021*	2020	2021*
(1)	(10)	(11)	(12)	(13)
Kepala Madan				
Leksula				
Fena Fafan				
Namrole				
Waesama				
Ambalau				
<b>Buru Selatan</b>				



**Tabel**  
**Table** 5.1.14

**Produksi Buah–Buahan dan Sayuran Tahunan Menurut Jenis Tanaman di Kabupaten Buru Selatan (ton), 2018–2021**

***Production of Annual Fruits and Vegetables by Kind of Plant in South Buru Regency (ton), 2018–2021***

Jenis Tanaman <i>Kind of Plants</i>	2018	2019	2020	2021
(1)	(2)	(3)	(4)	(5)
<b>Buah–Buahan/Fruits:</b>				
Durian/ <i>Durian</i>				
Jeruk Siam/Kepek/Orange/Tangerine				
Mangga/ <i>Mango</i>				
Pepaya/ <i>Papaya</i>				
Pisang/ <i>Banana</i>				
Salak/ <i>Snakefruit</i>				
Duku/ <i>Duku</i>				
Sukun/ <i>Breadfruit</i>				

Catatan/Note: \*data 2017 belum tersedia

Sumber/Source: BPS, Statistik Pertanian Hortikultura SPH-BST/BPS-Statistics Indonesia, Agricultural Statistic for Horticulture SPH-BST

**5.2 PERKEBUNAN**  
**ESTATE CROPS**

**Tabel** 5.2.1 **Luas Areal Tanaman Perkebunan Menurut Kecamatan dan Jenis Tanaman di Kabupaten Buru Selatan (ha), 2020 dan 2021**  
*Planted Area of Estate Crops by Subdistrict and Type of Crops in South Buru Regency (ha), 2020 and 2021*

Kecamatan Subdistrict	Kelapa Sawit/Oil Palm		Kelapa/Coconut	
	2020	2021*	2020	2021*
(1)	(2)	(3)	(4)	(5)
Kepala Madan				
Leksula				
Fena Fafan				
Namrole				
Waesama				
Ambalau				
<b>Buru Selatan</b>				

Lanjutan Tabel/Continued Table 5.2.1

Kecamatan Subdistrict	Cengkeh/Clover		Kopi/Coffee	
	2020	2021*	2020	2021*
(1)	(6)	(7)	(8)	(9)
Kepala Madan				
Leksula				
Fena Fafan				
Namrole				
Waesama				
Ambalau				
<b>Buru Selatan</b>				

Lanjutan Tabel/*Continued Table* 5.2.1

Kecamatan Subdistrict	Kakao/Cocoa		Tebu/Sugar cane	
	2020	2021*	2020	2021*
(1)	(10)	(11)	(12)	(13)
Kepala Madan				
Leksula				
Fena Fafan				
Namrole				
Waesama				
Ambalau				
<b>Buru Selatan</b>				



**Tabel 5.2.2      Produksi Perkebunan Menurut Kecamatan dan Jenis Tanaman di Kabupaten Buru Selatan (ton), 2020 dan 2021**  
***Production of Estate by Subdistrict and Type of Crops in South Buru Regency (ton), 2020 and 2021***

Kecamatan Subdistrict	Kelapa Sawit/Oil Palm		Kelapa/Coconut	
	2020	2021*	2020	2021*
(1)	(2)	(3)	(4)	(5)
Kepala Madan				
Leksula				
Fena Fafan				
Namrole				
Waesama				
Ambalau				
<b>Buru Selatan</b>				

Lanjutan Tabel/*Continued Table* 5.2.2

Kecamatan Subdistrict	Cengkeh/ <i>Clover</i>		Kopi/ <i>Coffee</i>	
	2020	2021*	2020	2021*
(1)	(6)	(7)	(8)	(9)
Kepala Madan				
Leksula				
Fena Fafan				
Namrole				
Waesama				
Ambalau				
<b>Buru Selatan</b>				



**5.3** PETERNAKAN  
**LIVESTOCK**

**Tabel 5.3.1** Jumlah Populasi Ternak Menurut Kecamatan dan Jenis Ternak di Kabupaten Buru Selatan (ekor), 2021  
*Livestock Population by District and Kind of Livestock in South Buru Regency (stock), 2021*

Kecamatan <i>Subdistrict</i>	Sapi Bali/ Bali Cattle	Sapi Potong/ Beef Cattle	Kerbau/ Buffalo	Kuda/ Horse
(1)	(2)	(3)	(4)	(5)
Kepala Madan				
Leksula				
Fena Fafan				
Namrole				
Waesama				
Ambalau				
<b>Kabupaten Buru Selatan</b>				



**Tabel 5.3.2** Jumlah Populasi Ternak Menurut Kecamatan dan Jenis Ternak di Kabupaten Buru Selatan (ekor), 2021  
*Livestock Population by District and Kind of Livestock in South Buru Regency (stock), 2021*

<b>Kecamatan Subdistrict</b>	<b>Ayam Kampung/ Domestic Chicken</b>	<b>Ayam Petelur/ Layer</b>	<b>Itik Pedaging/ Broiler Duck</b>	<b>Itik Manila/ Muscovy Duck</b>
(1)	(2)	(3)	(4)	(5)
Kepala Madan				
Leksula				
Fena Fafan				
Namrole				
Waesama				
Ambalau				
<b>Kabupaten Buru Selatan</b>				

Catatan/Note: ...

Sumber/Source: Dinas Pertanian Kabupaten Buru Selatan/ Departmen of Argiculture South Buru Regency

**5.4 PERIKANAN  
FISHERY**

**Tabel 5.4.1 Jumlah Rumah Tangga Perikanan dan Nelayan Menurut Kecamatan di Kabupaten Buru Selatan, 2021**  
*Fishery Household and Fisherman Population by District in South Buru Regency, 2021*

Kecamatan <i>Subdistrict</i>	Rumah Tangga Perikanan/ Fishery Household			
	Tangkap/ Catch	Tambak/ Fishpond	Kolam/ Pond	Budidaya Laut/ Marine Cultivation
(1)	(2)	(3)	(4)	(5)
Kepala Madan				
Leksula				
Fena Fafan				
Namrole				
Waesama				
Ambalau				
<b>Kabupaten Buru Selatan</b>				







<https://burselkab.bps.go.id>

<https://burselkab.bps.go.id>

**4 dari 6 kecamatan  
di Kabupaten Buru Selatan  
menggunakan pembangkit  
listrik dari PT. PLN Persero**



<https://burselkab.bps.go.id>

**PENJELASAN TEKNIS**

1. Pengumpulan data industri besar dan sedang dilakukan melalui Survei Industri Besar dan Sedang yang dilaksanakan setiap tahun secara lengkap (sensus) sejak tahun 1975. Survei Industri Besar dan Sedang mencakup semua perusahaan industri yang mempunyai tenaga kerja 20 orang atau lebih dengan menggunakan kuesioner II A.
2. Klasifikasi industri yang digunakan dalam survei ini berdasar kepada Klasifikasi Baku Lapangan Usaha Indonesia (KBLI). KBLI adalah klasifikasi lapangan usaha yang berdasar kepada International Standard Industrial Classification of All Economic Activities (ISIC) revisi 4 yang telah disesuaikan dengan kondisi Indonesia.
3. Industri manufaktur adalah suatu kegiatan ekonomi yang melakukan kegiatan mengubah suatu barang dasar secara mekanis, kimia, atau dengan tangan sehingga menjadi barang jadi/setengah jadi, dan atau barang yang kurang nilainya menjadi barang yang lebih tinggi nilainya, dan sifatnya lebih dekat kepada pemakai akhir. Termasuk dalam kegiatan ini adalah jasa industri dan pekerjaan perakitan.

**TECHNICAL NOTES**

1. *Data collection of large and medium scale manufacturing is conducted through The Large and Medium Manufacturing Establishment Survey that has been done annually for all industries (census) since 1975. Large and Medium Manufacturing Establishment Survey covers all manufactures/ industries with 20 workers or more by using questionnaire II A.*
2. *The industrial classification adopted in this survey refers to the Klasifikasi Baku Lapangan Usaha Indonesia (KBLI). KBLI is classification of economic activities based on the International Standard Industrial Classification of All Economic Activities (ISIC rev 4) that has been modified according to the local condition in Indonesia.*
3. *Manufacturing industry is defined as an economic activity processing basic goods mechanically, chemicals or manually into final or intermediate goods. It is also defined as processing of lower value goods into higher value goods as final or intermediate products. The activities also include services for manufacturing and assembling.*

4. Jasa industri adalah kegiatan industri yang melayani keperluan pihak lain. Pada kegiatan ini bahan baku disediakan oleh pihak lain sedangkan pihak pengolah hanya melakukan pengolahannya dengan mendapat imbalan sebagai balas jasa (upah maklon).
  5. Perusahaan atau usaha industri adalah suatu unit (kesatuan) usaha yang melakukan kegiatan ekonomi, bertujuan menghasilkan barang atau jasa, terletak pada suatu bangunan atau lokasi tertentu, dan mempunyai catatan administrasi tersendiri mengenai produksi dan struktur biaya serta ada seorang atau lebih yang bertanggung jawab atas usaha tersebut.
  6. Industri manufaktur dikelompokkan ke dalam 4 golongan berdasarkan banyaknya pekerja, yaitu: industri besar (100 orang pekerja atau lebih), industri sedang/menengah (20–99 orang pekerja), industri kecil (5–19 orang pekerja), dan industri mikro (1–4 orang pekerja).
  7. Listrik adalah rangkaian fenomena fisika yang berhubungan dengan kehadiran dan aliran muatan listrik. Listrik menimbulkan berbagai macam efek yang telah umum diketahui, seperti petir, listrik statis, induksi elektromagnetik dan arus listrik.
4. *Services for manufacturing is defined as a manufacturing activity which serving other manufacturing establishments. In this case, raw materials are supplied by others while the workers are paid as a compensation for processing raw materials.*
  5. *A manufacturing establishment is defined as a production unit engaged in economic activity, producing goods or services, located in a building or in a certain location, keeping a business record concerning the production and cost structure, and having a person or more that are responsible to those activities.*
  6. *Manufacturing industries are categorized into four groups, based on the number of employees: large scale manufacturing (100 employees or more), medium scale manufacturing (20–99 employees), small scale manufacturing (5–19 employees), and micro industry (1–4 employees).*
  7. *Electricity is a series of physical phenomena associated with the presence and flow of electrical charges. Electricity generates a variety of commonly known effects, such as lightning, static electricity, electromagnetic induction and electric current.*

8. Kilowatt jam, juga ditulis kilowattjam, (simbol kW·h, kW h atau kWh) adalah sebuah satuan energi. Energi yang dikirim oleh peralatan listrik biasanya diukur dan diberi biaya menggunakan satuan kWh. Perlu diketahui bahwa kWh adalah produk tenaga dalam kilowatt dikali waktu dalam jam; bukan kW per h.
8. *Kilowatt hour, also written kilowatt-hour, (kW · h symbol, kWh or kWh) is an energy unit. The energy sent by the electrical appliances is usually measured and charged using a unit of kWh. Keep in mind that kWh is a product of power in kilowatts times in hours; Not kW per h.*

<https://burselkab.bps.go.id>



**ULASAN**

**DESCRIPTION**

Energi  
Produksi listrik PT PLN (Persero)  
Kabupaten Buru Selatan tahun 2019  
sebesar 10.629.423 KWh.

*Energy  
Electricity production of PT PLN  
(Persero) Buru Selatan in 2019 amounted  
to 10.629.423 KWh.*

<https://burselkab.bps.go.id>

**Tabel**  
**Table** 6.1

**Daya Terpasang, Produksi, dan Distribusi Listrik PT. PLN  
(Persero) pada Cabang/Ranting PLN Menurut Kecamatan  
di Kabupaten Buru Selatan, 2021**  
*Installed Electricity Power, Production, and Distribution of  
PT. PLN (Persero) at PLN Branch by Subdistrict in South Buru  
Regency, 2021*

Kecamatan Subdistrict	Daya Terpasang <i>Installed Electricity Power (KW)</i>	Produksi Listrik <i>Electricity Production (KWh)**</i>	Listrik Terjual <i>Electricity Sold (KWh)**</i>	Dipakai Sendiri <i>Own Used (KWh)</i>	Susut/ Hilang <i>Shrinkage/ Lost (KWh)**</i>
(1)	(2)	(3)	(4)	(5)	(6)
Namrole					
Waesama					
Ambalau					
Leksula					
Fena Fafan					
Kepala Madan					
<b>Buru Selatan</b>					

Catatan/Note:

Sumber/Source: Kantor PLN Cabang Namrole

**Tabel**  
**Table** 6.2

**Jumlah Pelanggan Listrik Menurut Kecamatan di  
Kabupaten Buru Selatan, 2017–2021**  
**Number of Electricity Customers by Subdistrict in South  
Buru Regency, 2017–2021**

Kecamatan Subdistrict	2017	2018	2019	2020	2021
(1)	(2)	(3)	(4)	(5)	(6)
Namrole					
Waesama					
Ambalau					
Leksula					
Fena Fafan					
Kepala Madan					
<b>Buru Selatan</b>					

Catatan/Note:  
Sumber/Source: Kantor PLN Cabang Namrole

<https://burselkab.bps.go.id>

<https://burselkab.bps.go.id>

BAB  
Chapter

07

# PARIWISATA

## TOURISM

Buru Selatan Memiliki

**53**

**Obyek Wisata**

**21**

**Penginapan**



<https://burselkab.bps.go.id>

**PENJELASAN TEKNIS**

1. Wisatawan mancanegara (wisman) ialah setiap pengunjung yang mengunjungi suatu negara di luar tempat tinggalnya, didorong oleh satu atau beberapa keperluan tanpa bermaksud memperoleh penghasilan di tempat yang dikunjungi dan lamanya kunjungan tersebut tidak lebih dari satu tahun (12 bulan). Definisi ini mencakup 2 (dua) kategori wisatawan mancanegara, yaitu :
  - a. Wisatawan (turis) ialah setiap pengunjung seperti definisi di atas yang tinggal paling sedikit 24 jam, akan tetapi tidak lebih dari 1 (satu) tahun di tempat yang dikunjungi, dengan maksud antara lain: berlibur, rekreasi, olah raga, bisnis, menghadiri pertemuan, studi, dan kunjungan dengan alasan kesehatan.
  - b. Excursionist ialah setiap pengunjung seperti definisi di atas yang tinggal kurang dari 24 jam di tempat yang dikunjungi (termasuk "Cruise passengers"). Cruise Passengers ialah setiap pengunjung yang tiba di suatu negara di mana mereka tidak menginap di akomodasi yang tersedia di negara tersebut, misalnya dengan kapal laut.
2. Usaha penyediaan akomodasi adalah usaha yang menyediakan pelayanan penginapan yang dapat

**TECHNICAL NOTES**

1. *1. An International Tourist is any person who visiting a country other than his usual place of residence for any reason other than for earning income in the country visited, and the length of stay is no more than one year (12 months). This definition covers two categories of foreign visitors, namely :*
  - a. *"Tourist" is any visitor staying for at least 24 hours, but no more than one year, in the country visited, with the intention of visiting, and for any of these purposes: Pleasure, recreation and sports, Business, visiting friends and relatives, missions, attending meetings, conferences, visit for health reasons and study.*
  - b. *"Excursionist" is any visitor staying less than 24 hours in the country visited including, "Cruise Passengers", i.e. visitors arriving in a country without staying in any accommodation available in the visited country.*
2. *The business of providing accommodation is a business that provides specialty services that can*



dilengkapi dengan pelayanan pariwisata lainnya. Usaha penyediaan akomodasi dapat berupa hotel, vila, pondok wisata, bumi perkemahan, persinggahan karavan, dan akomodasi lainnya yang digunakan untuk tujuan pariwisata.

3. Hotel adalah penyediaan akomodasi secara harian berupa kamar-kamar di dalam satu bangunan yang dapat dilengkapi dengan jasa pelayanan makan dan minum, kegiatan hiburan dan atau fasilitas lainnya. Hotel terdiri dari hotel berbintang dan hotel non- bintang.
  4. Hotel bintang adalah usaha penyediaan jasa pelayanan penginapan, makan minum serta jasa lainnya bagi umum dengan menggunakan sebagian atau seluruh bangunan. Usaha ini dikelola secara komersial serta memenuhi ketentuan persyaratan sebagai hotel bintang (termasuk berlian) yang ditetapkan dalam surat keputusan instansi yang membinanya. Misalnya hotel bintang lima, hotel bintang empat dan seterusnya.
  5. Objek Wisata Alam adalah sumber daya alam yang berpotensi serta mempunyai daya tarik bagi wisatawan, baik yg alami maupun yang sudah dibudidayakan.
3. *Hotel is a daily supply of accommodation rooms within a building which can be equipped with eating and drinking services, entertainment activities and/or other facilities. Hotel consists of a classified hotel and a non-classified hotel.*
  4. *A Star hotel is the business of providing an accommodation, eating and drinking as well as other services for the public by using a building or a part of a building. It is managed commercially and meets specified requirements as a star hotel (including diamonds) set forth in the decree of fostering agency. For example, five star hotel, four star hotel, and so on.*
  5. *Nature Tourism Object is a potential natural resources and has a fascination for tourists, both natural and who have been cultivated*

6. Objek Wisata Bahari adalah daerah tujuan wisata yang menyuguhkan pemandangan alami kelautan dan pesona pantai.
  7. Agrowisata adalah aktivitas wisata yang melibatkan penggunaan lahan pertanian atau fasilitas terkait yang menjadi daya tarik bagi wisatawan
6. *Maritime tourist attraction is a tourist destination that offers views of natural marine and coastal charm.*
  7. *Agro tourism is a tourism activity that involves the use of agricultural land or related facilities that become an attraction for tourists.*

<https://burselkab.bps.go.id>

**ULASAN**

Jumlah akomodasi di Kabupaten Buru Selatan tahun 2019 sebesar 21 akomodasi yang merupakan penginapan di Kecamatan Namrole dan Kecamatan Leksula. Kabupaten Buru Selatan memiliki 53 obyek wisata di 6 kecamatan.

**DESCRIPTION**

*The number of accommodations in Buru Selatan Regency in 2019 were 21 accommodations which were lodging houses in Namrole District and Leksula District. South Buru Regency has 53 tourist attraction in 6 district.*

<https://burselkab.bps.go.id>

**Gambar** 7.1  
**Figures**

**Jumlah Obyek Wisata per Kecamatan, 2019**  
**Number of Tourist Attraction per District, 2019**



Sumber/Source : Dinas Kebudayaan dan Pariwisata Kabupaten Buru Selatan/ South Buru Regency Culture and Tourism Office

**Tabel**  
**Table 7.1****Jumlah Rumah Makan/Restoran Menurut Kecamatan di  
Kabupaten Buru Selatan, 2018–2021**  
**Number of Restaurants by Subdistrict in South Buru  
Regency, 2018–2021**

Kecamatan Subdistrict	2018	2019	2020	2021
(1)	(2)	(3)	(4)	(5)
Kepala Madan				
Leksula				
Fena Fafan				
Namrole				
Waesama				
Ambalau				
<b>Buru Selatan</b>				

Catatan/Note: ...

Sumber/Source: Dinas Kebudayaan dan Pariwisata Kabupaten Buru Selatan

<https://burselkab.bps.go.id>

<https://burselkab.bps.go.id>

BAB  
Chapter

08

# TRANSPORTASI DAN KOMUNIKASI

*TRANSPORTATION AND  
COMMUNICATION*



Rata-rata jumlah penumpang  
datang / berangkat di  
Bandara Namrole  
935 / 1046 orang per bulan





<https://burselkab.bps.go.id>

**PENJELASAN TEKNIS****TECHNICAL NOTES**

1. Kantor Pos adalah tempat pemberi pelayanan komunikasi tertulis dan/atau surat elektronik, layanan paket, layanan logistik, layanan transaksi keuangan, dan layanan keagenan pos untuk kepentingan umum. Rumah pos berfungsi sama seperti kantor pos dan kantor pos pembantu, bedanya rumah pos biasanya terletak di daerah terpencil.
  2. Jalan kabupaten merupakan jalan lokal dalam sistem jaringan jalan primer yang tidak termasuk dalam jalan nasional dan jalan provinsi, yang menghubungkan ibukota kabupaten dengan ibukota kecamatan, antaribukota kecamatan, ibukota kabupaten dengan pusat kegiatan lokal, antarpusat kegiatan lokal, serta jalan umum dalam sistem jaringan jalan sekunder dalam wilayah kabupaten, dan jalan strategis kabupaten.
  3. Lapangan terbang adalah satu lokasi di mana pesawat seperti pesawat kepak kaku, helikopter, dan kapal udara berlepas dan mendarat. Pesawat mungkin juga disimpan atau dikekalkan pada satu lapangan terbang. Sebuah lapangan terbang mempunyai sekurang-kurangnya satu permukaan seperti satu landasan terbang, satu landas helikopter,
1. *Post Office is a service provider facility of written communication and/or electronic mail, parcel services, logistics services, financial transaction services, and postal services to the public. Postal house has the same function as the post office and subsidiary of post office, the difference is that postal house is usually located in remote areas.*
  2. *District roads are local roads in primary road network systems that not included in national roads and provincial roads, it connects district capital with sub-district capital, sub-district capital with other sub-district capital, district capital with local activity center, local activity center with other local activity center, and public roads in secondary road network systems within the district, and the district strategic road.*
  3. *The aerodrome is a location where aircraft such as stiff plane, helicopter, and aerial ships come off and land. Aircraft may also be stored or stored on one airstrip. An aerodrome has at least one surface such as an airstrip, a helicopter shelf, or water for letting go and landings, and often includes buildings such as hangars and terminal buildings.*

atau air untuk berlepas dan pendaratan, dan sering termasuk bangunan-bangunan seperti hangar dan bangunan terminal.

<https://burselkab.bps.go.id>

## 8.1 TRANSPORTASI TRANSPORTATION

**Tabel 8.1.1** Panjang Jalan<sup>1</sup> Menurut Tingkat Kewenangan Pemerintahan di Kabupaten Buru Selatan (km), 2018–2020  
*Table* **Length of Roads<sup>1</sup> by Level of Government Authority in South Buru Regency (km), 2018–2020**

Tingkat Kewenangan Pemerintahan <i>Level of Government Authority</i>	2018	2019	2020
(1)	(2)	(3)	(4)
Negara <sup>2</sup> /State <sup>2</sup>	-	-	-
Provinsi/Province	53,85	53,85	101,85
Kabupaten/Kota <i>Regency/Municipality</i>	465,95	465,95	465,95
<b>Jumlah/Total</b>	<b>519,80</b>	<b>519,80</b>	<b>519,80</b>

Catatan/Note: <sup>1</sup> Data tidak termasuk panjang jalan tol/*Excluding toll road*

<sup>2</sup> Berdasarkan Keputusan Menteri Pekerjaan Umum dan Perumahan Rakyat No. 248/KPTS/M/2015/*Based on Public Work and Public Housing Ministerial Decree No. 248/KPTS/M/2015*

Sumber/Source: Dinas Pekerjaan Umum Provinsi Maluku/ *Public Work Service of Maluku Province*

**Tabel 8.1.2 Panjang Jalan Menurut Jenis Permukaan Jalan di Kabupaten Buru Selatan (km), 2018–2020**  
**Length of Roads by Type of Road Surface in South Buru Regency (km), 2018–2020**

Jenis Permukaan Jalan Type of Road Surface	2018	2019	2020
(1)	(2)	(3)	(4)
Aspal/Paved	71,93	86,79	72,25
Kerikil/Gravel	186,29	191,03	11,20
Tanah/Soil	207,75	188,13	-
Lainnya/Others	-	-	4,05
<b>Jumlah/Total</b>	<b>465,94</b>	<b>465,95</b>	<b>101,85</b>

Catatan/Note: ...

Sumber/Source: Dinas Pekerjaan Umum Provinsi Maluku/ Public Work Service of Maluku Province

**Tabel 8.1.3 Panjang Jalan Menurut Kondisi Jalan di Kabupaten Buru Selatan (km), 2018–2020**  
**Table 8.1.3 Length of Roads by Condition of Roads in South Buru Regency (km), 2018–2020**

Kondisi Jalan Condition of Roads	2018	2019	2020
(1)	(2)	(3)	(4)
Baik/Good	88,70	88,70	32,65
Sedang/Moderate	82,88	149,50	2,00
Rusak/Damage	95,82	95,93	6,40
Rusak Berat/Severely Damage	198,54	131,80	60,80
<b>Jumlah/Total</b>	<b>465,94</b>	<b>465,95</b>	<b>101,85</b>

Catatan/Note: ...

Sumber/Source: Dinas Pekerjaan Umum Provinsi Maluku/ Public Work Service of Maluku Province

## 8.2 KOMUNIKASI COMMUNICATION

**Tabel** 8.2.1 **Jumlah Kantor Pos Pembantu Menurut Kecamatan di Kabupaten Buru Selatan, 2017–2020**  
**Number of Post Offices Subsidiaries by Subdistrict in South Buru Regency, 2017–2020**

Kecamatan Subdistrict	2017	2018	2019	2020
(1)	(2)	(3)	(4)	(5)
Kepala Madan	-	-	-	-
Leksula	1	1	1	1
Fena Fafan	-	-	-	-
Namrole	-	-	-	-
Waesama	-	-	-	-
Ambalau	-	-	-	-
<b>Kabupaten Buru Selatan</b>	<b>1</b>	<b>1</b>	<b>1</b>	<b>1</b>

Catatan/Note: ...

Sumber/Source: PT. Pos Indonesia, Kantor Pos Ambon

<https://burselkab.bps.go.id>



<https://burselkab.bps.go.id>

BAB  
Chapter

09

## PERBANKAN, KOPERASI DAN HARGA-HARGA

*BANKING, COOPERATIVES AND PRICES*

Jumlah perusahaan di  
Kabupaten Buru Selatan

**PT. 5**

**CV. 11**

**Koperasi 5**

**Personal 24**



<https://burselkab.bps.go.id>

**PENJELASAN TEKNIS**

1. Perusahaan adalah tempat terjadinya kegiatan produksi dan berkumpulnya semua faktor produksi. Setiap perusahaan ada yang terdaftar di pemerintah dan ada pula yang tidak. Bagi perusahaan yang terdaftar di pemerintah, mereka mempunyai badan usaha untuk perusahaannya.
2. Unit Usaha adalah suatu kegiatan yang dilakukan dengan tujuan memperoleh hasil berupa keuntungan, upah, atau laba usaha. usaha adalah kegiatan dengan mengerahkan tenaga, pikiran, atau badan untuk mencapai suatu maksud pekerjaan (perbuatan, prakarsa, ikhtiar, daya upaya) untuk mencapai sesuatu.
3. Perseroan terbatas (PT) adalah suatu badan hukum untuk menjalankan usaha yang memiliki modal terdiri dari saham-saham, yang pemiliknya memiliki bagian sebanyak saham yang dimilikinya. Karena modalnya terdiri dari saham-saham yang dapat diperjualbelikan, perubahan kepemilikan perusahaan dapat dilakukan tanpa perlu membubarkan perusahaan.

**TECHNICAL NOTES**

1. *The Company is the production and gathering of all factors of production. Every company is listed in the government and some are not. For companies registered in the government, they have a business entity for the company.*
2. *Business Unit is an activity undertaken with the aim of obtaining results in the form of profits, wages, or operating income. Effort is an activity by exerting energy, mind, or body to achieve a work purpose (action, initiative, endeavor, effort) to achieve something.*
3. *Incorporated Company is a legal entity to run a business that has capital consisting of shares, whose owner owns a share of its shares. Because the capital consists of tradable shares, changes in company ownership can be made without the need to dismiss the company.*

4. Firma adalah suatu bentuk persekutuan bisnis yang terdiri dari dua orang atau lebih dengan nama bersama yang tanggung jawabnya terbagi rata tidak terbatas pada setiap pemiliknya. Firma (Fa) adalah badan usaha yang didirikan oleh 2 orang atau lebih dimana tiap- tiap anggota bertanggung jawab penuh atas perusahaan.
  5. Koperasi merupakan sebuah badan usaha yang memiliki anggota dan setiap orangnya memiliki tugas dan tanggung jawab masing-masing yang memiliki prinsip koperasi dan berdasar pada ekonomi rakyat sesuai dengan asas kekeluargaan yang tercantum pada Undang Undang Nomor 25 tahun 1992. Selain pengertian, dibawah ini ada banyak penjelasan mengenai fungsi, jenis dan tujuan koperasi.
4. *A Firm is a form of business partnership consisting of two or more persons with a common name whose responsibilities are evenly distributed to each owner. Firma (Fa) is a business entity established by 2 or more persons in which each member is solely responsible for the company.*
  5. *Cooperative is an entity that has members and every person discount duties and responsibilities of each of which has a principle and based on the people's economy in accordance with the principle of family listed in Law No. 25, 1992. In addition to understanding, there are many explanations below Regarding the function, type and purpose.*

**ULASAN**

Koperasi di Kabupaten Buru Selatan Tahun 2020 sebanyak 201 unit koperasi terdiri atas 7 unit KUD, 3 unit KOPKAR dan 191 unit koperasi lainnya.

**DESCRIPTION**

*In 2020 the number of cooperatives in Buru Selatan Regency were 201 units of cooperative consisted of 7 KUD units, 3 units of KOPKAR and 191 unit of other type cooperatives.*

<https://burselkab.bps.go.id>

**Tabel 9.1** Jumlah Koperasi Aktif Menurut Kecamatan di Kabupaten Buru Selatan, 2017–2020  
**Table** *Number of Active Cooperative by Subdistrict in South Buru Regency, 2017–2020*

Kecamatan Subdistrict	2017	2018	2019	2020
(1)	(2)	(3)	(4)	(5)
Namrole	83	83	83	85
Waesama	30	30	30	30
Ambalau	18	18	18	18
Leksula	40	40	40	40
Kepala Madan	12	12	12	12
Fena Fafan	16	16	16	16
<b>Buru Selatan</b>	<b>199</b>	<b>199</b>	<b>199</b>	<b>201</b>

Catatan/Note: ...

Sumber/Source: ...

**Tabel**  
**Table 9.2****Jumlah Koperasi Menurut Jenis Koperasi dan Kecamatan di Kabupaten Buru Selatan, 2020**  
**Number of Cooperative by Kind of Cooperative and Subdistrict in South Buru Regency, 2020**

Kecamatan Subdistrict	Jenis Koperasi/ Kind of Cooperative					Jumlah Total
	KUD	KPRI	KOPKAR	KOPPAS	Lainnya Other	
(1)	(2)	(3)	(4)	(5)	(6)	(7)
Namrole	2	-	1	-	82	85
Waesama	1	-	-	-	29	30
Ambalau	1	-	1	-	16	18
Leksula	2	-	1	-	37	40
Kepala Madan	1	-	-	-	11	12
Fena Fafan	-	-	-	-	16	16
<b>Buru Selatan</b>	<b>7</b>	<b>-</b>	<b>3</b>	<b>-</b>	<b>191</b>	<b>201</b>

Catatan/Note: ...

Sumber/Source: ...



<https://burselkab.bps.go.id>

BAB  
Chapter

# 10

## PENGELUARAN PENDUDUK POPULATION EXPENDITURE

Bukan Makanan  
75,36%

Makanan  
24,64%



“

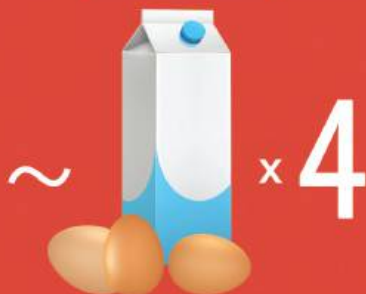
Pengeluaran perkapita untuk rokok setara dengan empat kali lipat untuk telur dan susu

”

Rp 14.038,-



Rp 3.148,-



<https://burselkab.bps.go.id>

**PENJELASAN TEKNIS**

1. Pengeluaran rata-rata per kapita adalah biaya yang dikeluarkan untuk konsumsi semua anggota rumah tangga selama sebulan baik yang berasal dari pembelian, pemberian maupun produksi sendiri dibagi dengan banyaknya anggota rumah tangga dalam rumah tangga tersebut

**TECHNICAL NOTES**

1. *Average Expenditure per-capita is a spending cost of all household members consumption during the month, whether from purchasing, giving or own production, divided by the number of members in the household.*

<https://burselkab.bps.go.id>

<https://burselkab.bps.go.id>

**ULASAN**

Persentase rata-rata pengeluaran per kapita sebulan menurut kelompok makanan terbesar yaitu padi-padian sebesar 20,82%. Sedangkan persentase rata-rata pengeluaran per kapita sebulan menurut kelompok makanan yang terkecil terdapat pada kelompok makanan kacang-kacangan sebesar 0,47%.

**DESCRIPTION**

*The average percentage of monthly per capita expenditure by the largest food group is grain 20.82%. While the average percentage per capita expenditure per month by the smallest food group found in nuts group by 0.47%.*

<https://burselkab.bps.go.id>

**Tabel** 10.1 **Rata-rata Pengeluaran per Kapita Sebulan Menurut Kelompok Komoditas (rupiah) di Kabupaten Buru Selatan, 2019 dan 2020**  
**Monthly Average Expenditure per Capita by Commodity Group (rupiahs) in South Buru Regency, 2019 and 2020**

Kelompok Komoditas/Commodity Group	2018	2019
(1)	(2)	(3)
<b>Makanan/Food</b>		
Padi-padian/Cereals		
Umbi-umbian/Tubers		
Ikan/udang/cumi/kerang/Fish/shrimp/common squid/shells		
Daging/Meat		
Telur dan susu/Eggs and milk		
Sayur-sayuran/Vegetables		
Kacang-kacangan/Legumes		
Buah-buahan/Fruits		
Minyak dan kelapa/Oil and coconut		
Bahan minuman/Beverage stuffs		
Bumbu-bumbuan/Spices		
Konsumsi lainnya/Miscellaneous food items		
Makanan dan minuman jadi/Prepared food and beverages		
Rokok/Cigarettes		
<b>Jumlah makanan/Total food</b>		
<b>Bukan makanan/Non-food</b>		
Perumahan dan fasilitas rumah tangga/Housing and household facilities		
Aneka komoditas dan jasa/Goods and services		
Pakaian, alas kaki, dan tutup kepala/Clothing, footwear, and headgear		
Komoditas tahan lama/Durable goods		
Pajak, pungutan, dan asuransi/Taxes and insurance		
Keperluan pesta dan upacara/kenduri/Parties and ceremonies		
<b>Jumlah bukan makanan/Total non-food</b>		
<b>Jumlah/Total</b>		

Catatan/Note: ...

Sumber/Source: BPS, Survei Sosial Ekonomi Nasional (Susenas) Maret/BPS-Statistics Indonesia, National Socioeconomic Survey March

**Tabel**  
**Table** 10.2

**Persentase Pengeluaran per Kapita Sebulan Menurut Kelompok Komoditas di Kabupaten Buru Selatan, 2019 dan 2020**  
*Percentage of Monthly Expenditure per Capita by Commodity Group in South Buru Regency, 2019 and 2020*

Kelompok Komoditas/ <i>Commodity Group</i>	2018	2019
(1)	(2)	(3)
<b>Makanan/Food</b>		
Padi-padian/ <i>Cereals</i>		
Umbi-umbian/ <i>Tubers</i>		
Ikan/udang/cumi/kerang/ <i>Fish/shrimp/common squid/shells</i>		
Daging/ <i>Meat</i>		
Telur dan susu/ <i>Eggs and milk</i>		
Sayur-sayuran/ <i>Vegetables</i>		
Kacang-kacangan/ <i>Legumes</i>		
Buah-buahan/ <i>Fruits</i>		
Minyak dan kelapa/ <i>Oil and coconut</i>		
Bahan minuman/ <i>Beverage stuffs</i>		
Bumbu-bumbuan/ <i>Spices</i>		
Konsumsi lainnya/ <i>Miscellaneous food items</i>		
Makanan dan minuman jadi/ <i>Prepared food and beverages</i>		
Rokok/ <i>Cigarettes</i>		
<b>Jumlah makanan/Total food</b>		
<b>Bukan makanan/Non-food</b>		
Perumahan dan fasilitas rumah tangga/ <i>Housing and household facilities</i>		
Aneka komoditas dan jasa/ <i>Goods and services</i>		
Pakaian, alas kaki, dan tutup kepala/ <i>Clothing, footwear, and headgear</i>		
Komoditas tahan lama/ <i>Durable goods</i>		
Pajak, pungutan, dan asuransi/ <i>Taxes and insurance</i>		
Keperluan pesta dan upacara/kenduri/ <i>Parties and ceremonies</i>		
<b>Jumlah bukan makanan/Total non-food</b>		
<b>Jumlah/Total</b>		

Catatan/Note: ...

Sumber/Source: BPS, Survei Sosial Ekonomi Nasional (Susenas) Maret/BPS-Statistics Indonesia, National Socioeconomic Survey March



<https://burselkab.bps.go.id>

BAB  
Chapter

# 11

# PERDAGANGAN

TRADES

<https://burselkab.bps.go.id>



<https://burselkab.bps.go.id>

**PENJELASAN TEKNIS****TECHNICAL NOTES**

- |   |  |
|---|--|
| <p>1. Perusahaan adalah tempat terjadinya kegiatan produksi dan berkumpulnya semua faktor produksi. Setiap perusahaan ada yang terdaftar di pemerintah dan ada pula yang tidak. Bagi perusahaan yang terdaftar di pemerintah, mereka mempunyai badan usaha untuk perusahaannya.</p> | <p>1. <i>The Company is the production and gathering of all factors of production. Every company is listed in the government and some are not. For companies registered in the government, they have a business entity for the company.</i></p>                                    |
| <p>2. Pedagang besar adalah pedagang yang kegiatannya membeli barang dalam jumlah yang besar dan menjualnya kembali dengan jumlah yang besar pula.</p>  | <p>2. <i>Wholesaler are traders whose activities to buy goods in large quantities and reselling it at ahuge amount anyway.</i></p>   |
| <p>3. Pedagang menengah adalah pedagang yang membeli barang dagangan dalam jumlah besar dan menjualnya kembali kepada para pedagang kecil dalam jumlah sedang atau kecil.</p>   | <p>3. <i>Medium traders are merchants who buy large quantities of merchandise and resell them to small or medium quantities of small traders.</i></p>  |
| <p>4. Pedagang kecil atau retailer adalah pedagang yang membeli barang dagangan dalam jumlah sedang dan menjualnya kembali kepada konsumen akhir.</p>   | <p>4. <i>Small traders or retailers are merchants who buy merchandise in moderation and resell it to the final consumer.</i></p>   |
| <p>5. Unit Usaha adalah suatu kegiatan yang dilakukan dengan tujuan memperoleh hasil berupa keuntungan, upah, atau laba usaha. usaha adalah kegiatan dengan mengerahkan tenaga, pikiran, atau badan untuk mencapai suatu maksud</p>   | <p>5. <i>Business Unit is an activity undertaken with the aim of obtaining results in the form of profits, wages, or operating income. Effort is an activity by exerting energy, mind, or body to achieve a work purpose (action, initiative, endeavor, effort) to achieve</i></p> |

pekerjaan (perbuatan, prakarsa, ikhtiar, daya upaya) untuk mencapai sesuatu

*something.*

<https://burselkab.bps.go.id>

**ULASAN**

Perusahaan menurut Badan Hukum di Kabupaten Buru Selatan pada Tahun 2020 sebanyak 77 Perusahaan.

Sedangkan jumlah pedagang berijin di Buru Selatan sebanyak 45 pedagang, yang terdiri dari 18 pedagang menengah dan 27 pedagang kecil.

**DESCRIPTION**

*The number of companies in Buru Selatan Regency in 2020 were 77 companies.*

*While the number of licensed traders in Buru Selatan Regency were 45 traders which consisted of 18 medium traders and 27 small traders.*

<https://burselkab.bps.go.id>

**Tabel**  
**Table 11.1****Jumlah Sarana Perdagangan Menurut Jenisnya di  
Kabupaten Buru Selatan, 2017–2020**  
**Number of Trading Facilities by Type of Facility in South  
Buru Regency, 2017–2020**

<b>Jenis Sarana Perdagangan</b> <b>Type of Trading Facilities</b>	<b>2017</b>	<b>2018</b>	<b>2019</b>	<b>2020</b>
(1)	(2)	(3)	(4)	(5)
Pasar/Market	1	1	1	1
Toko/Store	9	9	9	19
Kios	15	26	27	8
Warung	0	0	1	3
<b>Jumlah/Total</b>	<b>25</b>	<b>36</b>	<b>38</b>	<b>31</b>

Catatan/Note: ...

Sumber/Source: Dinas Perdagangan Kabupaten Buru Selatan

**Tabel**  
**Table** 11.2

**Jumlah Perusahaan Menurut Badan Hukum di Kabupaten  
Buru Selatan, 2017–2020**  
*Number of Companies by Type of Corporation in South Buru  
Regency, 2017–2020*

Jenis Perusahaan <i>Type of Corporation</i>	2018	2019	2020
(1)	(3)	(4)	(5)
PT	1	1	1
CV	9	9	19
Koperasi	26	27	8
Perorangan	0	1	3
<b>Jumlah/Total</b>	<b>36</b>	<b>38</b>	<b>31</b>

Catatan/Note: ...

Sumber/Source: Dinas Perdagangan Kabupaten Buru Selatan

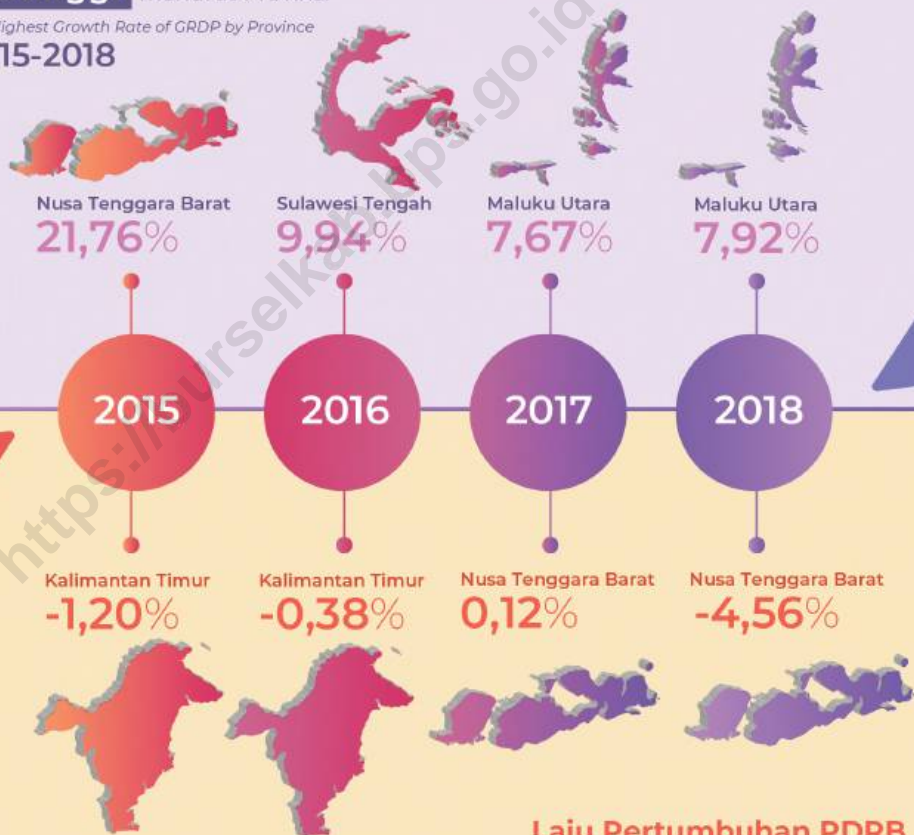


### Laju Pertumbuhan PDRB

#### Tertinggi menurut Provinsi

The Highest Growth Rate of GRDP by Province

2015-2018



### Laju Pertumbuhan PDRB

#### Terendah menurut Provinsi

The Lowest Growth Rate of GRDP by Province

2015-2018

<https://burselkab.bps.go.id>

**PENJELASAN TEKNIS**

1. Penghitungan statistik neraca nasional mengikuti buku petunjuk yang diterbitkan oleh Perserikatan Bangsa - Bangsa (PBB) dikenal sebagai Sistem Neraca Nasional (SNN). SNN adalah rekomendasi internasional tentang bagaimana menyusun ukuran aktivitas ekonomi yang sesuai dengan standar neraca baku yang didasarkan pada prinsip-prinsip ekonomi. Rekomendasi yang dimaksud dinyatakan dalam sekumpulan konsep, definisi, klasifikasi, dan aturan neraca yang disepakati secara internasional dalam mengukur indikator tertentu seperti Produk Domestik Bruto (PDB). Salah satu bentuk adaptasi pencatatan statistik nasional adalah melakukan perubahan tahun dasar PDB Indonesia dari tahun 2000 ke 2010. Perubahan tahun dasar PDB dilakukan seiring dengan mengadopsi rekomendasi PBB yang tertuang dalam Sistem Neraca Nasional 2008 (SNA 2008).
2. Produk Domestik Bruto pada tingkat nasional serta Produk Domestik Regional Bruto (PDRB) pada tingkat regional (provinsi) menggambarkan kemampuan suatu wilayah untuk menciptakan nilai tambah pada suatu waktu tertentu. Untuk menyusun

**TECHNICAL NOTES**

1. *The method used to estimate national accounts statistics based on the standard guidelines published by United Nation. is known as System of National Accounts (SNA). SNA is a set of the recommendations on how too compile measures of economic activity in accordance with strict accounting conventions based on economic principles. The recommendations are expressed in a set of concepts, definitions, classifications and accounting rules that comprise the internationally agreed standard for measuring indicators such as Gross Domestic Product (GDP). One of the improvement in the national statistical system is to rebase GDP from base year 2000 to 2010 in order to capture current economic condition. It is in line with the United Nations (UN) recommendation on 2008 SNA*
2. *The basic measure of the value added arising from economic activity is known as Gross Domestic Product at the national level and Gross Regional Domestic Product (GRDP) at the regional level (provinces/regencies/municipalities). To complie*

PDB maupun PDRB dari sisi lapangan usaha merupakan penjumlahan seluruh komponen nilai tambah bruto yang mampu diciptakan oleh sektor - sektor ekonomi atas berbagai aktivitas produksinya. Sedangkan dari sisi pengeluaran menjelaskan tentang penggunaan dari nilai tambah tersebut

*these statistics, two approaches have been used, i.e. "production approach" and "expenditure approach". The first approach is to measure value added produced by various kinds of economic activities, while second approach is to measure final uses of the country's output. In other words, GDP/GDRP is the sum of total value added produced by all economic industries (activities) and the way of using it.*

3. PDRB menurut lapangan usaha mengalami perubahan klasifikasi dari 9 lapangan usaha menjadi 17 lapangan usaha. PDRB menurut lapangan usaha dirinci menurut total nilai tambah dari seluruh sektor ekonomi yang mencakup lapangan usaha Pertanian, Kehutanan dan Perikanan; Pertambangan dan Penggalian; Industri Pengolahan; Pengadaan Listrik dan gas; Pengadaan Air; Pengelolaan Sampah, Limbah dan Daur Ulang; Konstruksi; Perdagangan Besar dan Eceran; Reparasi Mobil dan Sepeda Motor; Transportasi dan pergudangan; Penyediaan Akomodasi dan Makan Minum; Informasi dan Komunikasi; Jasa Keuangan dan Asuransi; Real Estat; Jasa Perusahaan; Administrasi Pemerintahan, Pertahanan dan Jaminan Sosial Wajib; Jasa Pendidikan; jasa Kesehatan dan Kegiatan Sosial; dan Jasa Lainnya;

3. *The classification of GRDP by production approach changes from 9 to 17 sectors. GRDP by production approach is classified by total value added of all economic sectors such as Agriculture, Forestry and Fishing; Mining and Quarrying; Manufacturing; Electricity and Gas; Water supply, Sewerage, Waste Management and Remediation Activities; Construction; Wholesale and Retail Trade; Repair of Motor Vehicles and Motorcycles; Transportation and Storage; Accommodation and Food Service Activities; Information and Communication; Financial and Insurance Activities; Real Estate Activities; Business Activities; Public Administration, Defence and Compulsory Social Security; Education; Human Health and Social Work Activities; and Other Services Activities*

4. Produk Domestik Regional Bruto maupun agregat turunannya disajikan dalam 2 (dua) versi penilaian yaitu atas dasar "harga berlaku" dan atas dasar "harga konstan". Disebut sebagai harga berlaku karena seluruh agregat dinilai dengan menggunakan harga pada tahun berjalan, sedangkan harga konstan penilainannya didasarkan kepada harga satu tahun dasar tertentu, dalam publikasi ini digunakan harga tahun 2010.
  5. Laju pertumbuhan Produk Domestik Regional Bruto diperoleh dari hitungan PDRB atas dasar harga konstan. Diperoleh dengan cara mengurangi nilai PDRB pada tahun ke n-1 (tahun sebelumnya), dibagi dengan nilai pada tahun ke n-1 dikalikan dengan 100 persen. Laju Pertumbuhan menunjukkan perkembangan agregat pendapatan dari satu waktu tertentu terhadap waktu sebelumnya.
4. *GRDP and its aggregate derivatives are presented in two methodes: at current market prices methode and at constant base year market prices methode. In current market prices methode, all aggregates are valued at current market prices, while constant base year market prices methode is showed by valuing all aggregates at fixed base year prices. This publication is using 2010 as the base year.*
  5. *Growth rate of Gross Regional Domestic Product is derived from GRDP at constant market prices methode. It is obtained by subtracting the value of GRDP year n with the value of GRDP year n-1, divided by the value of GRDP year n1 then multiplied by 100 percent The growth rate of GRDP explains the Income growth during the given period*

**ULASAN****DESCRIPTION**

Produk Domestik Regional Bruto (PDRB) merupakan pencerminan kemajuan ekonomi suatu daerah yang didefinisikan sebagai keseluruhan nilai tambah barang dan jasa yang dihasilkan dalam waktu satu tahun diwilayah tersebut.

*Gross Domestic Regional Product is an indicator of economic progress in a region that defined as total value added of goods and services were produced along one year in that region.*

PDRB Kabupaten Buru Selatan Tahun 2019 sesuai hasil penghitungan atas dasar harga yang berlaku sebesar 1.406.178,87 juta rupiah. Kontribusi terbesar diberikan oleh sektor pertanian sebesar 506.173,39 juta rupiah.

*Gross Domestic Regional Product of Buru Selatan Regency in 2019 according to current market prices methode was 1,406178,87 million rupiahs. The biggest contributor is Agriculture Sector with 506.173,39 million rupiahs.*

Sedangkan PDRB Kabupaten Buru Selatan Tahun 2019 sesuai hasil penghitungan atas dasar harga konstan sebesar 892.105,52 Juta Rupiah. Kontribusi terbesar diberikan oleh sektor pertanian sebesar 340.761,51 juta rupiah diikuti oleh Administrasi Pemerintahan, Pertahanan dan Jaminan Sosial Wajib 208.298,77 juta rupiah.

*Gross Domestic Regional Product of Buru Selatan Regency in 2019 according to constant base year market prices methode was 892.105,52 million rupiahs. The biggest contributor is Agriculture Sector with 340.761,51 million rupiahs in second place is Public Administration, Defence and Compulsory Social Security Sector with 208.298,77 million rupiahs.*

Pertumbuhan ekonomi Kabupaten Buru Selatan pada tahun 2019 sesuai hasil penghitungan yaitu sebesar 5,88 persen. Kontribusi terbesar terdapat pada sektor konstruksi yaitu sebesar 7,62 persen dan kontribusi yang terkecil terdapat pada sektor pengadaan listrik dan gas yaitu sebesar 0,25 persen.

*The economic growth of Buru Selatan Regency in 2019 based on the calculation result is 5,88 percent. The biggest contributor is construction sector with 7,62 percent and the smallest is electricity and gas sector with 0,25 percent.*

**Tabel** 12.1. **Produk Domestik Regional Bruto Atas Dasar Harga Berlaku Menurut Lapangan Usaha di Kabupaten Buru Selatan (juta rupiah), 2016–2020**  
**Gross Regional Domestic Product at Current Market Prices by Industry in South Buru Regency (million rupiahs), 2016–2020**

Lapangan Usaha/Industry	2016	2017	2018	2019	2020
(1)	(2)	(3)	(4)	(5)	(6)
A Pertanian, Kehutanan, dan Perikanan/ <i>Agriculture, Forestry, and Fishing</i>	417,199.07	446,353.18	474,880.87	506,173.39	521,778.78
B Pertambangan dan Penggalian/ <i>Mining and Quarrying</i>	8,686.59	9,367.41	9,957.79	10,738.13	10,873.91
C Industri Pengolahan/ <i>Manufacturing</i>	43,396.31	47,628.73	51,228.92	54,223.04	54,378.34
D Pengadaan Listrik dan Gas/ <i>Electricity and Gas</i>	111.53	127.59	139.07	140.68	148.40
E Pengadaan Air; Pengelolaan Sampah, Limbah, dan Daur Ulang/ <i>Water Supply; Sewerage, Waste Management, and Remediation Activities</i>	225.40	239.84	249.75	266.10	275.13
F Konstruksi/ <i>Construction</i>	93,086.85	102,496.01	111,060.67	121,596.90	122,486.07
G Perdagangan Besar dan Eceran; Reparasi Mobil dan Sepeda Motor/ <i>Wholesale and Retail Trade; Repair of Motor Vehicles and Motorcycles</i>	80,404.88	88,569.43	96,813.03	106,107.87	105,514.98
H Transportasi dan Pergudangan/ <i>Transportation and Storage</i>	31,543.96	33,749.76	36,172.06	38,973.82	34,557.25
I Penyediaan Akomodasi dan Makan Minum/ <i>Accommodation and Food Service Activities</i>	5,721.74	6,229.79	6,444.16	6,813.19	6,828.56
J Informasi dan Komunikasi/ <i>Information and Communication</i>	5,876.35	6,454.61	6,899.92	7,281.06	7,524.07

Lanjutan Tabel/*Continued Table* 12.1

Lapangan Usaha/ <i>Industry</i>		2016	2017	2018	2019	2020
(1)		(2)	(3)	(4)	(5)	(6)
K	Jasa Keuangan dan Asuransi/ <i>Financial and Insurance Activities</i>	8,364.34	8,997.36	9,844.46	10,395.70	10,787.38
L	Real Estat/ <i>Real Estate Activities</i>	6,811.38	7,124.08	7,391.62	7,538.20	7,591.34
M,N	Jasa Perusahaan/ <i>Business Activities</i>	294.26	308.94	325.12	337.80	336.27
O	Administrasi Pemerintahan, Pertahanan, dan Jaminan Sosial Wajib/ <i>Public Administration and Defence; Compulsory Social Security</i>	282,911.06	312,876.85	347,731.85	379,395.99	374,409.19
P	Jasa Pendidikan/ <i>Education</i>	60,402.48	64,189.79	68,012.91	72,059.41	73,364.03
Q	Jasa Kesehatan dan Kegiatan Sosial/ <i>Human Health and Social Work Activities</i>	53,354.22	56,739.21	61,742.38	67,032.10	70,570.08
R,S,T,U	Jasa Lainnya/ <i>Other Services Activities</i>	14,213.52	15,163.34	15,815.78	16,805.51	17,136.71
<b>Produk Domestik Regional Bruto/<i>Gross Regional Domestic Product</i></b>		1,112,603.93	1,206,615.92	1,304,710.36	1,405,878.87	1,418,560.52

Catatan/*Note*: ...Sumber/*Source*: BPS, berbagai sensus, survei dan sumber lain/*BPS-Statistics Indonesia, various census, survey, and other sources*



**Tabel**  
**Table** 12.2

**Produk Domestik Regional Bruto Atas Dasar Harga Konstan 2010 Menurut Lapangan Usaha di Kabupaten Buru Selatan (juta rupiah), 2016–2020**  
**Gross Regional Domestic Product at 2010 Constant Market Prices by Industry in South Buru Regency (million rupiahs), 2016–2020**

Lapangan Usaha/Industry		2016	2017	2018	2019	2020
(1)		(2)	(3)	(4)	(5)	(6)
A	Pertanian, Kehutanan, dan Perikanan/ <i>Agriculture, Forestry, and Fishing</i>	293,554.64	308,521.20	324,063.27	340,761.51	348,124.04
B	Pertambangan dan Penggalian/ <i>Mining and Quarrying</i>	6,001.21	6,339.08	6,651.93	7,024.86	7,022.21
C	Industri Pengolahan/ <i>Manufacturing</i>	28,893.51	30,797.33	32,481.40	33,852.12	33,531.73
D	Pengadaan Listrik dan Gas/ <i>Electricity and Gas</i>	96.05	98.45	106.08	106.34	111.39
E	Pengadaan Air; Pengelolaan Sampah, Limbah, dan Daur Ulang/ <i>Water Supply; Sewerage, Waste Management, and Remediation Activities</i>	188.47	192.44	199.30	204.92	208.51
F	Konstruksi/ <i>Construction</i>	58,223.05	62,174.23	66,591.98	71,668.88	70,927.69
G	Perdagangan Besar dan Eceran; Reparasi Mobil dan Sepeda Motor/ <i>Wholesale and Retail Trade; Repair of Motor Vehicles and Motorcycles</i>	60,193.04	64,765.53	70,157.09	75,459.57	73,918.54
H	Transportasi dan Pergudangan/ <i>Transportation and Storage</i>	23,226.63	24,418.44	25,718.19	27,156.10	23,885.83
I	Penyediaan Akomodasi dan Makan Minum/ <i>Accommodation and Food Service Activities</i>	3,875.27	4,103.67	4,215.83	4,345.74	4,325.68
J	Informasi dan Komunikasi/ <i>Information and Communication</i>	4,794.63	5,136.49	5,426.56	5,618.05	5,727.66

Lanjutan Tabel/*Continued Table 12.2*

<b>Lapangan Usaha/Industry</b>		<b>2016</b>	<b>2017</b>	<b>2018</b>	<b>2019</b>	<b>2020</b>
(1)		(2)	(3)	(4)	(5)	(6)
K	Jasa Keuangan dan Asuransi/ <i>Financial and Insurance Activities</i>	6,095.62	6,290.93	6,624.96	6,870.01	7,168.77
L	Real Estat/ <i>Real Estate Activities</i>	5,092.50	5,246.71	5,341.42	5,409.02	5,406.42
M,N	Jasa Perusahaan/ <i>Business Activities</i>	227.56	233.98	239.56	246.24	244.48
O	Administrasi Pemerintahan, Pertahanan, dan Jaminan Sosial Wajib/ <i>Public Administration and Defence; Compulsory Social Security</i>	167,654.31	181,168.43	194,606.12	208,298.77	204,164.05
P	Jasa Pendidikan/ <i>Education</i>	41,345.49	43,416.90	45,608.39	47,863.94	47,853.07
Q	Jasa Kesehatan dan Kegiatan Sosial/ <i>Human Health and Social Work Activities</i>	39,306.09	41,267.47	43,682.28	46,052.66	48,095.23
R,S,T,U	Jasa Lainnya/ <i>Other Services Activities</i>	10,088.74	10,564.93	10,836.99	11,166.79	11,287.28
<b>Produk Domestik Regional Bruto/Gross Regional Domestic Product</b>		748,856.83	794,736.22	842,551.33	892,105.52	892,002.59

Catatan/Note: ...

Sumber/Source: BPS, berbagai sensus, survei dan sumber lain/*BPS-Statistics Indonesia, various census, survey, and other sources*

**Tabel**  
**Table** 12.3

**Distribusi Persentase Produk Domestik Regional Bruto Atas Dasar Harga Berlaku Menurut Lapangan Usaha di Kabupaten Buru Selatan, 2016–2020**  
**Percentage Distribution of Gross Regional Domestic Product at Current Market Prices by Industry in South Buru Regency, 2016–2020**

Lapangan Usaha/ <i>Industry</i>	2016	2017	2018	2019	2020
(1)	(2)	(3)	(4)	(5)	(6)
A Pertanian, Kehutanan, dan Perikanan/ <i>Agriculture, Forestry, and Fishing</i>	37.50	36.99	36.40	36.00	36.78
B Pertambangan dan Penggalian/ <i>Mining and Quarrying</i>	0.78	0.78	0.76	0.76	0.77
C Industri Pengolahan/ <i>Manufacturing</i>	3.90	3.95	3.93	3.86	3.83
D Pengadaan Listrik dan Gas/ <i>Electricity and Gas</i>	0.01	0.01	0.01	0.01	0.01
E Pengadaan Air; Pengelolaan Sampah, Limbah, dan Daur Ulang/ <i>Water Supply; Sewerage, Waste Management, and Remediation Activities</i>	0.02	0.02	0.02	0.02	0.02
F Konstruksi/ <i>Construction</i>	8.37	8.49	8.51	8.65	8.63
G Perdagangan Besar dan Eceran; Reparasi Mobil dan Sepeda Motor/ <i>Wholesale and Retail Trade; Repair of Motor Vehicles and Motorcycles</i>	7.23	7.34	7.42	7.55	7.44
H Transportasi dan Pergudangan/ <i>Transportation and Storage</i>	2.84	2.80	2.77	2.77	2.44
I Penyediaan Akomodasi dan Makan Minum/ <i>Accommodation and Food Service Activities</i>	0.51	0.52	0.49	0.48	0.48
J Informasi dan Komunikasi/ <i>Information and Communication</i>	0.53	0.53	0.53	0.52	0.53
K Jasa Keuangan dan Asuransi/ <i>Financial and Insurance Activities</i>	0.75	0.75	0.75	0.74	0.76

Lanjutan Tabel/*Continued Table* 12.3

Lapangan Usaha/ <i>Industry</i>		2016	2017	2018	2019	2020
(1)		(2)	(3)	(4)	(5)	(6)
L	Real Estat/ <i>Real Estate Activities</i>	0.61	0.59	0.57	0.54	0.54
M,N	Jasa Perusahaan/ <i>Business Activities</i>	0.03	0.03	0.02	0.02	0.02
O	Administrasi Pemerintahan, Pertahanan, dan Jaminan Sosial Wajib/ <i>Public Administration and Defence; Compulsory Social Security</i>	25.43	25.93	26.65	26.99	26.39
P	Jasa Pendidikan/ <i>Education</i>	5.43	5.32	5.21	5.13	5.17
Q	Jasa Kesehatan dan Kegiatan Sosial/ <i>Human Health and Social Work Activities</i>	4.80	4.70	4.73	4.77	4.97
R,S,T,U	Jasa Lainnya/ <i>Other Services Activities</i>	1.28	1.26	1.21	1.20	1.21
<b>Produk Domestik Regional Bruto/<i>Gross Regional Domestic Product</i></b>		100.00	100.00	100.00	100.00	100.00

Catatan/*Note*: ...Sumber/*Source*: BPS, berbagai sensus, survei dan sumber lain/*BPS-Statistics Indonesia, various census, survey, and other sources*

**Tabel**  
**Table** 12.4

**Laju Pertumbuhan Produk Domestik Regional Bruto Atas Dasar Harga Konstan 2010 Menurut Lapangan Usaha di Kabupaten Buru Selatan (persen), 2017–2020**  
**Growth Rate of Gross Regional Domestic Product at 2010 Constant Market Prices by Industry in South Buru Regency (percent), 2017–2020**

Lapangan Usaha/Industry		2017	2018	2019	2020
(1)		(2)	(3)	(4)	(5)
A	Pertanian, Kehutanan, dan Perikanan/ <i>Agriculture, Forestry, and Fishing</i>	5.10	5.04	5.15	2.16
B	Pertambangan dan Penggalian/ <i>Mining and Quarrying</i>	5.63	4.94	5.61	-0.04
C	Industri Pengolahan/ <i>Manufacturing</i>	6.59	5.47	4.22	-0.95
D	Pengadaan Listrik dan Gas/ <i>Electricity and Gas</i>	2.49	7.75	0.25	4.75
E	Pengadaan Air; Pengelolaan Sampah, Limbah, dan Daur Ulang/ <i>Water Supply; Sewerage, Waste Management, and Remediation Activities</i>	2.11	3.56	2.82	1.75
F	Konstruksi/ <i>Construction</i>	6.79	7.11	7.62	-1.03
G	Perdagangan Besar dan Eceran; Reparasi Mobil dan Sepeda Motor/ <i>Wholesale and Retail Trade; Repair of Motor Vehicles and Motorcycles</i>	7.60	8.32	7.56	-2.04
H	Transportasi dan Pergudangan/ <i>Transportation and Storage</i>	5.13	5.32	5.59	-12.04
I	Penyediaan Akomodasi dan Makan Minum/ <i>Accommodation and Food Service Activities</i>	5.89	2.73	3.08	-0.46
J	Informasi dan Komunikasi/ <i>Information and Communication</i>	7.13	5.65	3.53	1.95
K	Jasa Keuangan dan Asuransi/ <i>Financial and Insurance Activities</i>	3.20	5.31	3.70	4.35
L	Real Estat/ <i>Real Estate Activities</i>	3.03	1.81	1.27	-0.05
M,N	Jasa Perusahaan/ <i>Business Activities</i>	2.82	2.38	2.79	-0.71

Lanjutan Tabel/*Continued Table* 12.4

Lapangan Usaha/ <i>Industry</i>		2017	2018	2019	2020
(1)	(2)	(3)	(4)	(5)	
0	Administrasi Pemerintahan, Pertahanan, dan Jaminan Sosial Wajib/ <i>Public Administration and Defence; Compulsory Social Security</i>	8.06	7.42	7.04	-1.98
P	Jasa Pendidikan/ <i>Education</i>	5.01	5.05	4.95	-0.02
Q	Jasa Kesehatan dan Kegiatan Sosial/ <i>Human Health and Social Work Activities</i>	4.99	5.85	5.43	4.44
R,S,T,U	Jasa Lainnya/ <i>Other Services Activities</i>	4.72	2.58	3.04	1.08
<b>Produk Domestik Regional Bruto/<i>Gross Regional Domestic Product</i></b>		6.13	6.02	5.88	-0.01

Catatan/*Note*: ...Sumber/*Source*: BPS, berbagai sensus, survei dan sumber lain/*BPS-Statistics Indonesia, various census, survey, and other sources*

**Tabel**  
**Table** 12.5

**Produk Domestik Regional Bruto Atas Dasar Harga Berlaku Menurut Jenis Pengeluaran di Kabupaten Buru Selatan (juta rupiah), 2016–2020**  
**Gross Regional Domestic Product at Current Market Prices by Type of Expenditure in South Buru Regency (million rupiahs), 2016–2020**

<b>Jenis Pengeluaran</b> <i>Type of Expenditure</i>	<b>2016</b>	<b>2017</b>	<b>2018</b>	<b>2019</b>	<b>2020</b>
(1)	(2)	(3)	(4)	(5)	(6)
Pengeluaran Konsumsi Rumah Tangga <i>Household Consumption Expenditure</i>	964,965.45	1,046,414.93	1,108,190.17	1,209,489.66	1,232,125.13
Pengeluaran Konsumsi LNPRT <i>NPISH Consumption Expenditure</i>	32,797.60	36,682.02	41,414.46	46,045.35	50,470.95
Pengeluaran Konsumsi Pemerintah <i>Government Consumption Expenditure</i>	822,536.24	882,232.82	904,507.45	889,113.68	912,850.56
Pembentukan Modal Tetap Bruto <i>Gross Fixed Capital Formation</i>	486,111.27	563,353.85	667,065.25	739,984.73	750,823.91
Perubahan Inventori <i>Changes in Inventories</i>	15,612.08	17,933.28	20,608.95	22,641.47	24,686.22
Ekspor Barang dan Jasa/ <i>Exports of Goods and Services</i>	113,969.33	131,303.97	119,576.16	127,172.62	118,783.10
Dikurangi: Impor Barang dan Jasa <i>Less: Import of Goods and Services</i>	1,323,388.05	1,471,304.95	1,556,652.07	1,628,568.64	1,671,179.36
Diskrepansi Statistik <sup>1</sup> <i>Statistical Discrepancies <sup>1</sup></i>	-	-	-	-	-
<b>Produk Domestik Regional Bruto/Gross Regional Domestic Product</b>	<b>1,112,603.93</b>	<b>1,206,615.92</b>	<b>1,304,710.36</b>	<b>1,405,878.87</b>	<b>1,418,560.52</b>

Catatan/Note: ...

Sumber/Source: BPS, berbagai sensus, survei dan sumber lain/BPS-Statistics Indonesia, various census, survey, and other sources

**Tabel** 12.6  
**Table**

**Produk Domestik Regional Bruto Atas Dasar Harga Konstan 2010 Menurut Jenis Pengeluaran di Kabupaten Buru Selatan (juta rupiah), 2016–2020**  
**Gross Regional Domestic Product at 2010 Constant Market Prices by Type of Expenditure in South Buru Regency (billion rupiahs), 2016–2020**

<b>Jenis Pengeluaran</b> <b>Type of Expenditure</b>	<b>2016</b>	<b>2017</b>	<b>2018</b>	<b>2019</b>	<b>2020</b>
(1)	(2)	(3)	(4)	(5)	(6)
Pengeluaran Konsumsi Rumah Tangga <i>Household Consumption Expenditure</i>	645,944.45	684,872.11	714,342.08	749,793.01	752,805.57
Pengeluaran Konsumsi LNPR <i>NPISH Consumption Expenditure</i>	24,274.62	26,312.73	27,851.49	29,630.62	30,320.50
Pengeluaran Konsumsi Pemerintah <i>Government Consumption Expenditure</i>	570,143.27	578,969.79	581,038.08	558,770.46	567,570.38
Pembentukan Modal Tetap Bruto <i>Gross Fixed Capital Formation</i>	357,934.18	393,065.80	428,978.89	458,895.14	454,153.51
Perubahan Inventori <i>Changes in Inventories</i>	11,940.06	12,882.17	13,622.62	13,684.63	14,059.85
Ekspor Barang dan Jasa/ <i>Exports of Goods and Services</i>	82,189.96	90,026.73	84,677.47	83,461.80	75,284.16
Dikurangi: Impor Barang dan Jasa <i>Less: Import of Goods and Services</i>	943,569.71	991,393.10	1,007,959.28	1,002,130.13	1,002,191.38
Diskrepani Statistik <sup>1</sup> <i>Statistical Discrepancies <sup>1</sup></i>	-	-	-	-	-
<b>Produk Domestik Regional Bruto/Gross Regional Domestic Product</b>	<b>748,856.83</b>	<b>794,736.22</b>	<b>842,551.33</b>	<b>892,105.52</b>	<b>892,002.59</b>

Catatan/Note: ...

Sumber/Source: BPS, berbagai sensus, survei dan sumber lain/BPS-Statistics Indonesia, various census, survey, and other sources



<https://burselkab.bps.go.id>





Sensus  
Penduduk  
2020

#MencatatIndonesia

# DATA

MENCERDASKAN BANGSA

*Enlighten The Nation*



**BADAN PUSAT STATISTIK  
KABUPATEN BURU SELATAN  
BPS-STATISTICS OF SOUTH BURU  
REGENCY**

Jl. Rehen Sap Raja Fogi

Telp.: (091)2324860

Homepage: <http://burselkab.bps.go.id>, E-mail: [bps8109@bps.go.id](mailto:bps8109@bps.go.id)

ISBN 978 625 04830 4-8



9 786239 488246