

Lanjutan Tabel/*Continued Table* 5.1.13

Kecamatan Subdistrict	Pepaya/Papaya		Salak/Snakefruit	
	2019	2020	2019	2020
(1)	(10)	(11)	(12)	(13)
Teunom	-	-	-	-
Pasie Raya	37	219	-	-
Panga	13	23	-	-
Krueng Sabee	143	110	-	-
Setia Bakti	70	37	-	-
Sampoiniet	364	226	-	-
Darul Hikmah	140	148	-	-
Jaya	707	710	-	-
Indrajaya	211	152	-	-
<b>Aceh Jaya</b>	<b>2 601</b>	<b>1 625</b>	-	-

Sumber/*Source*: BPS, Statistik Pertanian Hortikultura SPH-BST/*BPS-Statistics Indonesia, Agricultural Statistic for Horticulture SPH-BST*

**Tabel 5.1.14** **Produksi Buah–Buahan dan Sayuran Tahunan Menurut Jenis Tanaman (kw), 2019–2020**  
**Production of Annual Fruits and Vegetables by Kind of Plant (kw), 2019–2020**

Jenis Tanaman Kind of Plants	2017	2018	2019	2020
(1)	(2)	(3)	(4)	(5)
Buah–Buahan/Fruits:				
Alpukat/Avocado	-	-	-	-
Anggur/Grape	-	-	-	-
Apel/Apple	-	-	-	-
Belimbing/Star Fruit	1.4	4.1	34	79
Duku/Langsar/Kokosan/ Duku	74.8	13.3	76.9	195
Durian/Durian	604.2	257.2	801.9	5 441
Jambu Air/Rose Apple	20.8	30.6	16.6	231
Jambu Biji/Guava	15.4	12.9	9.3	101
Jeruk Besar/Pomelo	566.2	570.9	667.9	5 223
Jeruk Siam/Keprook/ Tangerine/Orange	200.8	483.2	1 065.6	12 691
Jeruk/Orange ( Tangerine + Pomelo )	767	1 054.1	1 733.5	17 914
Mangga/Mango	377.7	523.9	644.7	2 827
Manggis/Mangosteen	22.3	15.1	28.8	196
Markisa/Marquisa	-	-	-	-
Nangka/Cempedak/ Jack Fruit	102.8	117.6	99.6	949
Nenas/Pineapple	1.4	2.1	7.8	57
Pepaya/Papaya	140.1	141.9	168.5	1 625
Pisang/Banana	127.2	164.1	260.1	2 730
Rambutan/Rambutan	714	365.6	979.3	5 589
Salak/Salacca	-	-	-	-
Sawo/Sapodilla/Star Apple	64	85.4	82.8	906
Sirsak/Soursop	7.8	12.4	12.2	188
Sukun/Bread Fruit	31.1	34.3	103.2	1 173
Sayuran/Vegetables	10	19.6		
Jengkol/Jengkol	6.6	12.3	15.9	719
Melinjo/Melinjo	8	-	12.3	80
Petai/Twisted Cluster Bean			0.2	4

Catatan/Note: ...

Sumber/Source: BPS, Statistik Pertanian Hortikultura SPH–BST/BPS–Statistics Indonesia, Agricultural Statistic for Horticulture SPH–BST

## 5.2 PERKEBUNAN

### ESTATE CROPS

**Tabel 5.2.1** Luas Areal Tanaman Perkebunan Menurut Kecamatan dan Jenis Tanaman (ha), 2019 dan 2020  
*Planted Area of Estate Crops by Subdistrict and Type of Crops (ha), 2019 dan 2020*

Kecamatan Subdistrict	Kelapa Sawit/Oil Palm		Kelapa/Coconut	
	2019	2020	2019	2020
(1)	(2)	(3)	(4)	(5)
Teunom	2 991	-	910	-
Pasie Raya	1 412	-	374	-
Panga	2 690	-	834	-
Krueng Sabee	1 773	-	484	-
Setia Bakti	2 264	-	642	-
Sampoiniet	1 891	-	580	-
Darul Hikmah	1 922	-	348	-
Jaya	-	-	591	-
Indrajaya	721	-	426	-
<b>Aceh Jaya</b>	<b>15 664</b>	<b>-</b>	<b>5 179</b>	<b>-</b>

Lanjutan Tabel/Continued Table 5.2.1

Kecamatan Subdistrict	Karet/Rubber		Kopi/Coffee	
	2019	2020	2019	2020
(1)	(6)	(7)	(8)	(9)
Teunom	647	-	39	-
Pasie Raya	1 345	-	60	-
Panga	1 906	-	55	-
Krueng Sabee	2 779	-	123	-
Setia Bakti	2 785	-	150	-
Sampoiniet	1 489	-	153	-
Darul Hikmah	1 725	-	209	-
Jaya	625	-	890	-
Indrajaya	732	-	332	-
<b>Aceh Jaya</b>	<b>14 033</b>	<b>-</b>	<b>2 010</b>	<b>-</b>

Lanjutan Tabel/*Continued Table* 5.2.1

Kecamatan Subdistrict	Kakao/Cocoa		Tebu/Sugar cane	
	2019	2020 <sup>1</sup>	2019	2020 <sup>1</sup>
(1)	(10)	(11)	(12)	(13)
Teunom	76	-	-	-
Pasie Raya	51	-	-	-
Panga	191	-	-	-
Krueng Sabee	217	-	-	-
Setia Bakti	264	-	-	-
Sampoiniet	82	-	-	-
Darul Hikmah	136	-	-	-
Jaya	105	-	-	-
Indrajaya	121	-	-	-
<b>Aceh Jaya</b>	<b>1 167</b>	<b>-</b>	<b>-</b>	<b>-</b>

Lanjutan Tabel/Continued Table 5.2.1

Kecamatan Subdistrict	Teh/Tea		Tembakau/Tobacco	
	2019	2020 <sup>1</sup>	2019	2020 <sup>1</sup>
(1)	(14)	(15)	(16)	(17)
Teunom	-	-	-	-
Pasie Raya	-	-	-	-
Panga	-	-	-	-
Krueng Sabee	-	-	-	-
Setia Bakti	-	-	-	-
Sampoiniet	-	-	-	-
Darul Hikmah	-	-	-	-
Jaya	-	-	-	-
Indrajaya	-	-	-	-
<b>Aceh Jaya</b>	-	-	-	-

Catatan/Note: 1 - Data tidak tersedia/Data not available

Sumber/Source: Dinas Pertanian Kabupaten Aceh Jaya/Agriculture Department of Aceh Jaya Regency

**Tabel**  
**Table** 5.2.2**Produksi Perkebunan Menurut Kecamatan dan Jenis  
Tanaman (ton), 2019 dan 2020**  
*Production of Estate by Subdistrict and Type of Crops (ton),  
2019 and 2020*

Kecamatan Subdistrict	Kelapa Sawit/Oil Palm		Kelapa/Coconut	
	2019	2020	2019	2020
(1)	(2)	(3)	(4)	(5)
Teunom	24 549	-	567	-
Pasie Raya	10 948	-	159	-
Panga	20 453	-	468	-
Krueng Sabee	10 634	-	239	-
Setia Bakti	14 587	-	318	-
Sampoiniet	11 151	-	331	-
Darul Hikmah	14 167	-	226	-
Jaya	-	-	259	-
Indrajaya	2 925	-	128	-
<b>Aceh Jaya</b>	<b>108 318</b>	<b>-</b>	<b>2 673</b>	<b>-</b>

Lanjutan Tabel/Continued Table 5.2.2

Kecamatan Subdistrict	Karet/Rubber		Kopi/Coffee	
	2019	2020 <sup>1</sup>	2019	2020 <sup>1</sup>
(1)	(6)	(7)	(8)	(9)
Teunom	310	-	4	-
Pasie Raya	500	-	6	-
Panga	749	-	11	-
Krueng Sabee	859	-	10	-
Setia Bakti	901	-	23	-
Sampoiniet	623	-	38	-
Darul Hikmah	858	-	64	-
Jaya	97	-	400	-
Indrajaya	143	-	112	-
<b>Aceh Jaya</b>	<b>5 012</b>	<b>-</b>	<b>538</b>	<b>-</b>



Lanjutan Tabel/*Continued Table* 5.2.2

Kecamatan Subdistrict	Kakao/Cocoa		Tembakau/Tobacco	
	2019	2020	2019	2020
(1)	(10)	(11)	(12)	(13)
Teunom	4	-	-	-
Pasie Raya	10	-	-	-
Panga	10	-	-	-
Krueng Sabee	30	-	-	-
Setia Bakti	31	-	-	-
Sampoiniet	9	-	-	-
Darul Hikmah	22	-	-	-
Jaya	20	-	-	-
Indrajaya	12	-	-	-
<b>Aceh Jaya</b>	<b>148</b>	<b>-</b>	<b>-</b>	<b>-</b>

Lanjutan Tabel/Continued Table 5.2.2

Kecamatan Subdistrict	Teh/Tea		Tembakau/Tobacco	
	2019	2020 <sup>1</sup>	2019	2020
(1)	(14)	(15)	(16)	(17)
Teunom	-	-	-	-
Pasie Raya	-	-	-	-
Panga	-	-	-	-
Krueng Sabee	-	-	-	-
Setia Bakti	-	-	-	-
Sampoiniet	-	-	-	-
Darul Hikmah	-	-	-	-
Jaya	-	-	-	-
Indrajaya	-	-	-	-
<b>Aceh Jaya</b>	-	-	-	-

Catatan/Note:

Sumber/Source: Dinas Pertanian Kabupaten Aceh Jaya/Agriculture Department of Aceh Jaya Regency

### 5.3 PERTANIAN AGRICULTURE

**Tabel** 5.3.1 **Luas Panen, Produktivitas, dan Produksi Padi Menurut Kecamatan (ha), 2020**  
*Harvested Area, Productivity, dan Production of Paddy by Subdistrict (ha), 2020*

Kecamatan Subdistrict	Luas Panen (ha) Harvested Area (ha)	Produktivitas (kw/ha) Productivity (kw/ha)	Produksi (kw) Production (kw)
(1)	(2)	(3)	(4)
Aceh Jaya	9 587	58,95	565 183,6

Catatan/Note: <sup>1</sup> Kualitas produksi gabah kering giling/*The production is in term of dry unhusked paddy*

Sumber/Source: BPS, Laporan Statistik Pertanian (SP) Tanaman Pangan/*BPS-Statistics Indonesia, Agriculture Statistic Report of Food Crops*

**Tabel** 5.3.2 **Produksi Padi<sup>1</sup> dan Beras Menurut Kecamatan (ha), 2020**  
**Table** **Paddy and Rice Production<sup>1</sup> by Subdistrict (ha), 2020**

<b>Kecamatan Subdistrict</b>	<b>Produksi Padi (kw GKG) Paddy Production (kw GKG)</b>	<b>Produksi Padi Setara Beras (kw) Rice Equivalent Production (kw)</b>
(1)	(2)	(3)
<b>Aceh Jaya</b>	<b>565 183,6</b>	<b>323 915,4</b>

Catatan/Note: <sup>1</sup> Kualitas produksi gabah kering giling/The production is in term of dry unhusked paddy

Sumber/Source: BPS, Laporan Statistik Pertanian (SP) Tanaman Pangan/BPS-Statistics Indonesia, Agriculture Statistic Report of Food Crops

<https://acehjayakab.bps.go.id>

**Tabel** 5.3.3 **Produksi Jagung dan Kedelai Menurut Kecamatan (ha), 2020**  
**Table** *Production of Maize and Soybeans by Subdistrict (ha), 2020*

Kecamatan Subdistrict	Produksi Jagung (kw) Maize Production (kw)	Produksi Kedelai (kw) Soybeans Production (kw)
(1)	(2)	(3)
Aceh Jaya	...	...

Catatan/Note: ...

Sumber/Source: BPS, Laporan Statistik Pertanian (SP) Tanaman Pangan/BPS-Statistics Indonesia, Agriculture Statistic Report of Food Crops

**5.4 PETERNAKAN  
LIVESTOCK**

**Tabel 5.4.1** **Populasi Ternak Menurut Kecamatan dan Jenis Ternak di Kabupaten Aceh Jaya, 2020**  
*Livestock Population by Sub District and Kind of Livestock in Aceh Jaya Regency, 2020*

<b>Kecamatan Subdistrict</b>	<b>Sapi Perah Dairy Cattle</b>	<b>Sapi Potong Beef Cattle</b>	<b>Kerbau Buffalo</b>	<b>Kuda Horse</b>	<b>Kambing Goat</b>	<b>Domba Sheep</b>	<b>Babi Pig</b>
(1)	(2)	(3)	(4)	(5)	(6)	(7)	(8)
Teunom	-	4 629	1 152	0	4 423	5	-
Pasie Raya	-	2 749	75	0	3 033	123	-
Panga	-	5 074	614	0	6 468	57	-
Krueng Sabee	-	1 783	32	4	2 271	0	-
Setia Bakti	-	2 867	414	0	2 300	158	-
Sampoiniet	-	7 130	191	0	1 684	0	-
Darul Hikmah	-	2 391	83	0	1 620	48	-
Jaya	-	1 908	2 082	0	5 747	401	-
Indrajaya	-	1 606	361	0	1 627	50	-
<b>Aceh Jaya</b>	<b>-</b>	<b>30 137</b>	<b>5 004</b>	<b>4</b>	<b>29 173</b>	<b>842</b>	<b>-</b>

Sumber/Source: Dinas Pertanian Kabupaten Aceh Jaya/Agriculture Service of Aceh Jaya Regency

**Tabel**  
**Table** 5.4.2**Populasi Unggas Menurut Kecamatan dan Jenis Unggas di  
Kabupaten Aceh Jaya, 2020**  
*Poultry Population by Sub District and Kind of Poultry in  
Aceh Jaya Regency , 2020*

<b>Kecamatan Subdistrict</b>	<b>Ayam Buras Free Range Chicken</b>	<b>Ayam Petelur Layer</b>	<b>Ayam Pedaging Broiler</b>	<b>Itik/Itik Manila Duck/Muscovy Duck</b>
(1)	(2)	(3)	(4)	(5)
Teunom	4 106	-	325	2 494
Pasie Raya	5 141	-	10 842	2 821
Panga	32 509	-	132 000	17 669
Krueng Sabee	12 820	-	25 000	2 706
Setia Bakti	3 625	-	5 000	3 322
Sampoiniet	8 214	-	9 000	5 481
Darul Hikmah	4 191	-	5 000	2 003
Jaya	9 650	-	20 000	9 220
Indrajaya	6 600	-	18 000	1 777
<b>Aceh Jaya</b>	<b>86 856</b>	<b>-</b>	<b>225 167</b>	<b>47 493</b>

Sumber/Source: Dinas Pertanian Kabupaten Aceh Jaya/Agriculture Service of Aceh Jaya Regency

**Tabel 5.4.3** Jumlah Ternak yang Dipotong Menurut Kecamatan dan Jenis Ternak di Kabupaten Aceh Jaya, 2020  
*Livestock Slaughtered by Sub District and Kind of Livestock in Aceh Jaya Regency, 2020*

Kecamatan Subdistrict	Sapi Perah Dairy Cattle	Sapi Potong Beef Cattle	Kerbau Buffalo	Kuda Horse	Kambing Goat	Domba Sheep	Babi Pig
(1)	(2)	(3)	(4)	(5)	(6)	(7)	(8)
Teunom	-	110	53	0	168	0	-
Pasie Raya	-	52	20	0	121	0	-
Panga	-	102	25	0	243	0	-
Krueng Sabee	-	159	16	0	475	0	-
Setia Bakti	-	106	1	0	78	0	-
Sampoiniet	-	95	4	0	94	0	-
Darul Hikmah	-	96	8	0	108	0	-
Jaya	-	220	152	0	76	0	-
Indrajaya	-	102	36	0	73	0	-
<b>Aceh Jaya</b>	<b>-</b>	<b>1 042</b>	<b>315</b>	<b>0</b>	<b>1 436</b>	<b>0</b>	<b>-</b>

Sumber/Source: Dinas Pertanian Kabupaten Aceh Jaya/Agriculture Service of Aceh Jaya Regency



## 5.5 PERIKANAN FISHERY

**Tabel** 5.5.1 **Jumlah Pelaku Usaha Perikanan Tangkap Menurut Kecamatan dan Subsektor di Kabupaten Aceh Jaya, 2020**  
*Number of Fisherman by Sub District and Subsector in Aceh Jaya Regency, 2020*

Kecamatan Subdistrict	Nelayan Laut Sea Fisherman	Nelayan Sungai River Fisherman	Jumlah Total
(1)	(2)	(3)	(4)
Teunom	117	125	242
Pasie Raya	-	77	77
Panga	26	91	117
Krueng Sabee	153	35	188
Setia Bakti	126	99	225
Sampoiniet	189	23	212
Darul Hikmah	85	25	110
Jaya	110	72	182
Indrajaya	204	56	260
<b>Aceh Jaya</b>	<b>1 010</b>	<b>603</b>	<b>1 613</b>

Sumber/Source: Dinas Kelautan dan Perikanan Kabupaten Aceh Jaya/Oceanic and Fishery Service of Aceh Jaya Regency

**Tabel**  
**Table** 5.5.2

**Produksi Perikanan Tangkap Menurut Kecamatan dan Jenis Ikan di Kabupaten Aceh Jaya (ton), 2020**  
**Production of Capture Fisheries by Sub District and Variety of Fish in Aceh Jaya Regency (ton) , 2020**

<b>Kecamatan Subdistrict</b>	<b>Tuna Tuna</b>	<b>Tenggiri Mackerel</b>	<b>Tongkol Tongkol</b>	<b>Kwee GT</b>	<b>Kerapu Grouper</b>	<b>Kakap Snapper</b>
(1)	(2)	(3)	(4)	(5)	(6)	(7)
Teunom	12	23	168	68	37	28
Pasie Raya	-	-	-	-	-	-
Panga	-	5	30	2	3	1,5
Krueng Sabee	42	19	345	57	48	78
Setia Bakti	26	33	280	48,4	58	61
Sampoiniet	28	24	180	63	65	57
Darul Hikmah	7	25	145,7	56	60	62
Jaya	36	34	280	74	60	54
Indrajaya	50	17	259	58	69	66
<b>Aceh Jaya</b>	<b>201</b>	<b>180</b>	<b>1 687,7</b>	<b>426,4</b>	<b>400</b>	<b>407,5</b>

Lanjutan Tabel/*Continued Table 5.5.2*

Kecamatan <i>Subdistrict</i>	Bawal <i>Pomfret</i>	Pari <i>Stingray</i>	Hiu <i>Shark</i>	Cumi <i>Squid</i>	Gurita <i>Octopus</i>	Ikan Lainnya <i>Others</i>
(1)	(8)	(9)	(10)	(11)	(12)	(13)
Teunom	37	2	3	1,4	-	454
Pasie Raya	-	-	-	-	-	-
Panga	13	1	1,2	0,3	0,1	127,9
Krueng Sabee	34	6	2,6	1,1	1	529
Setia Bakti	28	4	6	1,4	3,7	447,3
Sampoiniet	35	2,5	3	0,7	2	178
Darul Hikmah	36	3	3,5	1,2	2,5	218,5
Jaya	52	13	10	2,5	1,5	318,5
Indrajaya	56	8	24	1,5	3	327
<b>Aceh Jaya</b>	<b>291</b>	<b>39,5</b>	<b>53,3</b>	<b>10,1</b>	<b>13,8</b>	<b>2600,2</b>

Sumber/*Source*: Dinas Kelautan dan Perikanan Kabupaten Aceh Jaya/*Oceanic and Fishery Service of Aceh Jaya Regency*

**Tabel** 5.5.3 **Produksi Perikanan Tangkap Menurut Kecamatan dan Jenis Udang di Kabupaten Aceh Jaya (ton), 2020**  
**Table** 5.5.3 **Production of Fish Capture by Sub District and Shrimps in Aceh Jaya Regency (ton) , 2020**

<b>Kecamatan Subdistrict</b>	<b>Udang Putih</b>	<b>Udang Windu</b>	<b>Lobster</b>	<b>Udang Vaname</b>
(1)	(2)	(3)	(4)	(5)
Teunom	7	0,6	13	14,4
Pasie Raya	-	-	-	-
Panga	2	3,7	1	0,3
Krueng Sabee	14	17,5	19	0,5
Setia Bakti	17	16	22	1
Sampoiniet	14	19	21,5	-
Darul Hikmah	18	14	-	-
Jaya	18	15	17	-
Indrajaya	21	24	54	-
<b>Aceh Jaya</b>	<b>111</b>	<b>109,8</b>	<b>147,5</b>	<b>16,2</b>

Sumber/Source: Dinas Kelautan dan Perikanan Kabupaten Aceh Jaya/Oceanic and Fishery Service of Aceh Jaya Regency

**Tabel**  
**Table** 5.5.4**Produksi Perikanan Budidaya Menurut Kecamatan dan Jenis Perairan di Kabupaten Aceh Jaya (ton), 2020**  
**Production of Aquaculture by Sub District and Type of Water in Aceh Jaya Regency (ton), 2020**

Kecamatan Subdistrict	Air Tawar (Kolam)	Air Payau (Tambak)	Budidaya Laut (KJA)	Perairan Umum (Keramba)	Jumlah
(1)	(2)	(3)	(4)	(5)	(6)
Teunom	1	-	-	-	1
Pasie Raya	0,7	-	-	-	0,7
Panga	0	-	-	-	0
Krueng Sabee	0	-	-	-	0
Setia Bakti	1,15	33,35	1,1	-	35,6
Sampoiniet	2,3	14	-	-	16,3
Darul Hikmah	1	1,5	-	-	2,5
Jaya	0,26	6,08	0,07	-	6,41
Indrajaya	0,1	231	-	-	231,1
<b>Aceh Jaya</b>	<b>6,51</b>	<b>285,93</b>	<b>1,17</b>	<b>-</b>	<b>293,61</b>

Sumber/Source: Dinas Kelautan dan Perikanan Kabupaten Aceh Jaya/Oceanic and Fishery Service of Aceh Jaya Regency

**Tabel**  
**Table** 5.5.5

**Produksi Perikanan Budidaya Air Tawar Menurut  
Kecamatan di Kabupaten Aceh Jaya (ton), 2020**  
*Production of Freshwater Cultivation by Sub District in Aceh  
Jaya Regency (ton) , 2020*

Kecamatan Subdistrict	Kolam				Keramba			Jumlah
	Ikan Mas	Ikan Nila	Ikan Lele	Ikan Lainnya	Ikan Mas	Ikan Nila	Ikan Lainnya	
(1)	(2)	(3)	(4)	(5)	(6)	(7)	(8)	(9)
Teunom	-	-	1	-	-	-	-	1
Pasie Raya	-	-	0,7	-	-	-	-	0,7
Panga	-	-	-	-	-	-	-	0
Krueng Sabee	-	-	-	-	-	-	-	0
Setia Bakti	-	-	1,15	-	-	-	-	1,15
Sampoiniet	-	-	2,3	-	-	-	-	2,3
Darul Hikmah	-	1	-	-	-	-	-	1
Jaya	-	0,08	0,18	-	-	-	-	0,26
Indrajaya	-	-	0,1	-	-	-	-	0,1
<b>Aceh Jaya</b>	-	<b>1,08</b>	<b>5,43</b>	-	-	-	-	<b>6,51</b>

Sumber/Source: Dinas Kelautan dan Perikanan Kabupaten Aceh Jaya/Oceanic and Fishery Service of Aceh Jaya Regency

**Tabel**  
**Table** 5.5.6**Produksi Perikanan Budidaya Air Payau Menurut  
Kecamatan di Kabupaten Aceh Jaya (ton), 2020**  
*Production of Brackishwater Cultivation by Sub District in  
Aceh Jaya Regency (ton) , 2020*

Kecamatan Subdistrict	Ikan Bandeng	Udang Windu	Kepiting	Udang Vaname	Jumlah
(1)	(2)	(3)	(4)	(5)	(6)
Teunom	-	-	-	-	0
Pasie Raya	-	-	-	-	0
Panga	-	-	-	-	0
Krueng Sabee	-	-	-	-	0
Setia Bakti	-	-	-	33,35	33,35
Sampoiniet	-	-	-	14	14
Darul Hikmah	1,5	-	-	-	1,5
Jaya	-	-	-	6,08	6,08
Indrajaya	-	-	-	231	231
<b>Aceh Jaya</b>	<b>1,5</b>	<b>-</b>	<b>-</b>	<b>284,43</b>	<b>285,93</b>

Sumber/Source: Dinas Kelautan dan Perikanan Kabupaten Aceh Jaya/Oceanic and Fishery Service of Aceh Jaya Regency

**Tabel 5.5.7** **Produksi Perikanan Budidaya Laut Menurut Kecamatan di Kabupaten Aceh Jaya (ton), 2020**  
**Production of Sea Cultivation by Sub District in Aceh Jaya Regency (ton), 2020**

Kecamatan Subdistrict	Ikan Kerapu	Lobster	Rumput Laut	Lainnya/ Kakap, dll	Jumlah
(1)	(2)	(3)	(4)	(5)	(6)
Teunom	-	-	-	-	-
Pasie Raya	-	-	-	-	-
Panga	-	-	-	-	-
Krueng Sabee	-	-	-	-	-
Setia Bakti	-	-	-	1,1	1,1
Sampoiniet	-	-	-	-	-
Darul Hikmah	-	-	-	-	-
Jaya	0,07	-	-	-	0,07
Indrajaya	-	-	-	-	-
<b>Aceh Jaya</b>	<b>0,07</b>	<b>-</b>	<b>-</b>	<b>1,1</b>	<b>1,17</b>

Sumber/Source: Dinas Kelautan dan Perikanan Kabupaten Aceh Jaya/Oceanic and Fishery Service of Aceh Jaya Regency



# 06 INDUSTRI, PERTAMBANGAN, DAN ENERGI

## INDUSTRY, MINING, AND ENERGY



### Jumlah pelanggan listrik di Kabupaten Aceh Jaya tahun 2020

Number of electricity customer in Aceh Jaya Regency on 2020

**31 199**

pelanggan/customer



### Jumlah produksi listrik di Kab. Aceh Jaya pada tahun 2020

Number of electricity production in Aceh Jaya Regency on 2020

**42 133 556 Kwh**



### Jumlah air yang disalurkan selama tahun 2020 di Kabupaten Aceh Jaya

Amount of distruted water in Aceh Jaya Regency during 2020

**1 193 332 m<sup>3</sup>**

**PENJELASAN TEKNIS**

1. Pelanggan adalah individu atau kelompok, baik rumah tangga, perusahaan atau institusi non profit yang membeli air bersih dari perusahaan air bersih.
2. Air disalurkan adalah volume air bersih dari perusahaan air bersih

**TECHNICAL NOTES**

1. *Customers are individuals or groups, whether household, company or non-profit institutions that buy water supply from water supply establishment.*
2. *Distributed water is the volume of water supply from water supply establishment.*

<https://acehjayakab.bps.go.id>

**Tabel**  
**Table** 6.1

**Daya Terpasang, Produksi, dan Distribusi Listrik PT. PLN (Persero) pada Cabang/Ranting PLN, 2020**  
**Installed Electricity Power, Production, and Distribution of PT. PLN (Persero) at PLN Branch, 2020**

Tahun Year	Daya Terpasang Installed Electricity Power (KW)	Produksi Listrik Electricity Production (KWh)	Listrik Terjual Electricity Sold (KWh)	Dipakai Sendiri Own Used (KWh)	Susut/ Hilang Shrinkage/ Lost (KWh)
(1)	(2)	(3)	(4)	(5)	(6)
2020	42 133 556	42 133 556	35 742 665	600 278	6 390 891

Sumber/Source: PT. PLN (Persero) Calang

**Tabel**  
**Table 6.2****Jumlah Pelanggan Listrik Menurut Kecamatan, 2019–2020**  
**Number of Electricity Customers by Subdistrict, 2019–2020**

<b>Kecamatan Subdistrict</b>	<b>2019</b>	<b>2020</b>
(1)	(5)	(6)
Teunom	4 577	4 321
Pasie Raya	2 298	2 227
Panga	2 463	2 870
Krueng Sabee	5 383	5 684
Setia Bakti	2 118	2 279
Sampoiniet	1 915	2 023
Darul Hikmah	1 323	1 431
Jaya	8 422	8 713
Indrajaya	1 543	1 651
<b>Aceh Jaya</b>	<b>30 042</b>	<b>31 199</b>

Sumber/Source: PT. PLN (Persero) Calang dan Teunom

**Tabel 6.3** Jumlah Pelanggan dan Air yang Disalurkan Menurut Kecamatan, 2020  
**Number of Customers and Distributed Water by Subdistrict, 2020**

Kecamatan Subdistrict	Pelanggan Number of Customers	Air Disalurkan Distributed Water (m <sup>3</sup> )	Nilai Value (Rp)
(1)	(2)	(3)	(4)
Teunom	1 538	129 442	136 865 729
Pasie Raya	1 160	45 522	125 979 753
Panga	0	0	0
Krueng Sabee	3 327	550 088	1 159 138 215
Setia Bakti	490	23 691	59 268 701
Sampoiniet	0	0	0
Darul Hikmah	682	60 672	149 403 106
Jaya	1 189	296 161	330 072 732
Indrajaya	824	87 756	223 106 632
<b>Aceh Jaya</b>	<b>9 210</b>	<b>1 193 332</b>	<b>2 183 834 868</b>

Sumber/Source: BLUD SPAM Tirta Monmata Kabupaten Aceh Jaya

# 07 **PARIWISATA** TOURISM



## **Hotel dan Akomodasi lainnya**

*Hotel and other accomodations*

**7**



## **Rumah Makan/ Restoran**

*Restaurants*

**70**

*Sebagian besar rumah makan/restoran berada di Kecamatan Krueng Sabee yang merupakan ibukota Kabupaten Aceh Jaya*

<https://acehjayakab.bps.go.id>

**PENJELASAN TEKNIS**

1. Wisatawan mancanegara (wisman) ialah setiap pengunjung yang mengunjungi suatu negara di luar tempat tinggalnya, didorong oleh satu atau beberapa keperluan tanpa bermaksud memperoleh penghasilan di tempat yang dikunjungi dan lamanya kunjungan tersebut tidak lebih dari satu tahun (12 bulan). Definisi ini mencakup 2 (dua) kategori wisatawan mancanegara, yaitu :
  - a. Wisatawan (turis) ialah setiap pengunjung seperti definisi di atas yang tinggal paling sedikit 24 jam, akan tetapi tidak lebih dari 1 (satu) tahun di tempat yang dikunjungi, dengan maksud antara lain: berlibur, rekreasi, olah raga, bisnis, menghadiri pertemuan, studi, dan kunjungan dengan alasan kesehatan.
  - b. Excursionist ialah setiap pengunjung seperti definisi di atas yang tinggal kurang dari 24 jam di tempat yang dikunjungi (termasuk "Cruise passengers"). Cruise Passengers ialah setiap pengunjung yang tiba di suatu negara di mana mereka tidak menginap di akomodasi yang tersedia di negara tersebut, misalnya dengan kapal laut.
2. Rata-rata lama tinggal adalah rata-rata waktu tinggal wisatawan mancanegara di Indonesia untuk satu kali kunjungan.

**TECHNICAL NOTES**

1. *An International Visitor is any person visiting a country other than his usual place of residence for any reason other than for earning income in the country visited, and the length of stay is no more than one year (12 months). This definition covers two categories of foreign visitors, namely :*
  - a. *"Tourist" is any visitor staying for at least 24 hours, but no more than one year, in the country visited, with the intention of visiting, and for any of these purposes: Pleasure, recreation and sports, Business, visiting friends and relatives, missions, attending meetings, conferences, visit for health reasons and study.*
  - b. *"Excursionist" is any visitor staying less than 24 hours in the country visited including, "Cruise Passengers", i.e. visitors arriving in a country without staying in any accommodation available in the visited country.*
2. *Average length of stay is the average stay duration of foreign visitor in Indonesia for one trip.*



3. Usaha penyediaan akomodasi adalah usaha yang menyediakan pelayanan penginapan yang dapat dilengkapi dengan pelayanan pariwisata lainnya. Usaha penyediaan akomodasi dapat berupa hotel, vila, pondok wisata, bumi perkemahan, persinggahan karavan, dan akomodasi lainnya yang digunakan untuk tujuan pariwisata.
  4. Hotel adalah penyediaan akomodasi secara harian berupa kamar-kamar di dalam satu bangunan yang dapat dilengkapi dengan jasa pelayanan makan dan minum, kegiatan hiburan dan atau fasilitas lainnya. Hotel terdiri dari hotel berbintang dan hotel non- bintang.
  5. Hotel bintang adalah usaha penyediaan jasa pelayanan penginapan, makan minum serta jasa lainnya bagi umum dengan menggunakan sebagian atau seluruh bangunan. Usaha ini dikelola secara komersial serta memenuhi ketentuan persyaratan sebagai hotel bintang (termasuk berlian) yang ditetapkan dalam surat keputusan instansi yang membinanya. Misalnya hotel bintang lima, hotel bintang empat dan seterusnya.
  6. Tingkat penghunian kamar hotel adalah persentase banyaknya malam kamar yang dihuni terhadap banyaknya malam kamar yang tersedia.
3. *The business of providing accommodation is a business that provides specialty services that can be equipped with other tourism services. It includes hotel, villa, cottage, camping, caravan stop, and other accommodation that are used for tourism purposes.*
  4. *Hotel is a daily supply of accommodation rooms within a building which can be equipped with eating and drinking services, entertainment activities and/or other facilities. Hotel consists of a classified hotel and a non-classified hotel.*
  5. *A star hotel is the business of providing an accommodation, eating and drinking as well as other services for the public by using a building or a part of a building. It is managed commercially and meets specified requirements as a star hotel (including diamonds) set forth in the decree of fostering agency. For example, five star hotel, four star hotel, and so on.*
  6. *Room occupancy rate is the number of room-nights occupied divided by the number of room-nights available, multiplied by 100 percent.*

7. Rata-rata lamanya tamu menginap adalah banyaknya malam tempat tidur yang terpakai (malam tamu) dengan banyaknya tamu yang menginap di hotel atau akomodasi lainnya.
7. *Average length of stay is the number of bed-nights used (guest night) divided by the number of guests coming to spend the night at the accommodation.*

<https://acehjayakab.bps.go.id>

**Tabel**  
**Table** 7.1**Jumlah Rumah Makan/Restoran Menurut Kecamatan,  
2017–2020**  
**Number of Restaurants by Subdistrict, 2017–2020**

Kecamatan Subdistrict	2017	2018	2019	2020
(1)	(2)	(3)	(4)	(5)
Teunom	9	9	11	15
Pasie Raya	3	1	1	1
Panga	4	4	2	2
Krueng Sabee	13	17	20	23
Setia Bakti	6	6	8	9
Sampoiniet	6	3	3	3
Darul Hikmah	8	3	3	3
Jaya	11	8	9	11
Indrajaya	3	4	3	3
<b>Aceh Jaya</b>	<b>63</b>	<b>55</b>	<b>60</b>	<b>70</b>

Sumber/Source: Dinas Perindustrian dan Perdagangan Kabupaten Aceh Jaya/Industrial and Trade Services of Aceh Jaya Regency

**Tabel** 7.2  
**Table**

**Jumlah Hotel dan Akomodasi Lainnya Menurut Klasifikasi di Kabupaten Aceh Jaya 2014-2020**  
**Number of Hotel and Other Accomodations by Classification in Aceh Jaya Regency, 2014-2020**

Tahun Year	Hotel/Hotels				Akomodasi Lainnya Other Accomodation
	Bintang 1 1 Star	Bintang 2 2 Star	Bintang 3 3 Star	Bintang 4 4 Star	
(1)	(2)	(3)	(5)	(5)	(6)
2014	-	-	-	-	6
2015	-	-	-	-	5
2016	-	-	-	-	5
2017	-	-	-	-	5
2018	-	-	-	-	5
2019	-	-	-	-	4
2020	1	-	-	-	3

Sumber/Source: BPS-Survei Perusahaan/Usaha Jasa Akomodasi/*Accommodation Services Establishment Survey*

# 08 **Transportasi dan Komunikasi** Transportation and Communication



**Infrastruktur jalan** negara, provinsi, kabupaten/kota dengan kondisi baik **meningkat** sepanjang 2020

Road infrastructure both state, provincial, district/city roads in good condition, were increasing throughout 2020

**2020**

## **Panjang Jalan di Kabupaten Aceh Jaya**

Road length in Aceh Jaya Regency

Jalan Negara/  
State road 144,60 km

Jalan Provinsi/  
Province road 25,00 km

Jalan Kabupaten  
Regency road 551,24 km

total panjang jalan  
**720,84** km  
total road length

## **Kondisi Jalan**

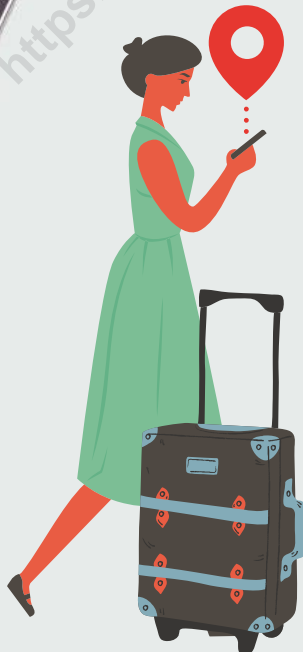
Road condition

Baik  
Good 376,11 km

Sedang  
Moderate 68,84 km

Rusak  
Damaged 152,01 km

Rusak berat  
Severely damaged 123,88 km



<https://acehjayakab.bps.go.id>

**PENJELASAN TEKNIS**

1. **Kendaraan bermotor** adalah setiap kendaraan yang digerakkan oleh peralatan teknik yang ada pada kendaraan tersebut, biasanya digunakan untuk angkutan orang atau barang di atas jalan raya selain kendaraan yang berjalan di atas rel, Kendaraan bermotor yang dicatat adalah semua jenis kendaraan kecuali kendaraan bermotor TNI/Polri dan Korps Diplomatik,
2. **Mobil penumpang** adalah setiap kendaraan bermotor yang dilengkapi dengan tempat duduk untuk sebanyak-banyaknya delapan orang, tidak termasuk tempat duduk untuk pengemudi, baik dilengkapi atau tidak dilengkapi bagasi,
3. **Mobil bis** adalah setiap kendaraan bermotor yang dilengkapi dengan tempat duduk untuk lebih dari delapan orang, tidak termasuk tempat duduk untuk pengemudi, baik dilengkapi atau tidak dilengkapi bagasi,
4. **Mobil truk** adalah setiap kendaraan bermotor yang digunakan untuk angkutan barang, selain mobil penumpang, mobil bis dan kendaraan bermotor roda dua,
5. **Kereta api** adalah kendaraan dengan tenaga gerak (listrik, diesel atau tenaga uap) yang berjalan sendiri maupun dirangkaikan dengan kendaraan lain, yang akan atau sedang bergerak di atas rel, terdiri dari kereta penumpang dan kereta barang,

**TECHNICAL NOTES**

1. **Motor vehicles** are any kind of vehicles motorized by machine set up in those vehicles, they are usually used for transporting peoples or goods on roads except vehicles moving along a railway line, The data cover all kinds of motor vehicles except those belong to Indonesia Army Force Indonesian State Police and Diplomatic Corps,
2. **Passenger cars** are any motor vehicles with no more than eight seats, excluding seat for driver, it can be with or without hoot,
3. **Buses** are large passenger cars having seats for more than eight passengers, excluding seat for driver, it can be with or without hoot,
4. **Trucks** are any motor vehicles used to transport goods excluding passenger cars, buses, and motorcycles,
5. **Train** is a coach or a number of coaches joined together, moving along a railway line, It can be passenger train or freight train,

6. **Kilometer penumpang** adalah jumlah kilometer dari semua penumpang yang berangkat, Besaran ini merupakan penjumlahan jarak asal tujuan masing-masing penumpang,
7. **Rata-rata jarak perjalanan per penumpang** adalah rata-rata yang ditempuh oleh setiap penumpang, atau jumlah kilometer penumpang dibagi dengan jumlah penumpang berangkat,
8. **Kilometer ton** adalah jumlah kilometer semua ton yang diangkut, Besaran ini merupakan hasil penjumlahan jarak asal tujuan masing-masing barang dalam ton,
9. **Rata-rata jarak angkut barang** adalah rata-rata jarak yang ditempuh oleh setiap ton barang atau jumlah kilometer ton dibagi dengan ton dimuat,
10. **Kunjungan kapal** adalah kapal yang datang di pelabuhan baik untuk berlabuh di perairan maupun bersandar di dermaga,
11. **Gross Ton (GT)** adalah volume ruangan kapal dalam m<sup>3</sup>, kecuali terowongan, lubang poros baling-baling, tempat jangkar, dan alas ganda,
12. **Sertifikat Operator Pesawat Udara** adalah tanda bukti terpenuhinya standar dan prosedur dalam pengoperasian pesawat udara oleh perusahaan angkutan udara niaga,
13. **Sertifikat Pengoperasian**
6. **Passenger kilometer** is total kilometers of all departing passenger, This measurement is the sum of distance between the place of origin and the place of destination taken by all passengers,
7. **Mean distance of journey per passenger** is mean distance taken by each passenger or total of passenger-kilometer divided by the number of departing passengers,
8. **Ton-kilometer** is total kilometer of all cargoes carried, This is the sum of distance from area of origin to area of destination for each ton of cargoes,
9. **Mean distance of cargoes loaded** is mean distance of each ton of cargoes loaded or total ton-kilometer divided by total ton of cargoes loaded,
10. **Ship call** is a ship arriving at a port either for mooring or berthing,
11. **Gross Ton (GT)** is total volume of all room in a ship (m<sup>3</sup>), excluding the volume of tunnel, the axle of propellers, the anchor, and the chain locker,
12. **Aircraft Operator Certificate (AOC)** is clearance of compliance to the standards and procedures in aircraft operations by the commercial air transport companies,
13. **Operating Certificate (OC)** is



**Pesawat Udara** adalah tanda bukti terpenuhinya standar dan prosedur dalam pengoperasian pesawat udara untuk kegiatan angkutan udara bukan niaga,

*clearance of compliance to the standards and procedures in aircraft operations for non commercial air transport activities,*

14. **Kantor Pos** adalah tempat pemberi pelayanan komunikasi tertulis dan atau surat elektronik, layanan paket, layanan logistik, layanan transaksi keuangan, dan layanan keagenan pos untuk kepentingan umum, Rumah pos berfungsi sama seperti kantor pos dan kantor pos pembantu, bedanya rumah pos biasanya terletak di daerah terpencil,
14. **Post Office** is a service provider facility of written communication and or electronic mail, parcel service, logistics services, financial transaction services, and postal services to the public, Postal house has the same function as the post office and subsidiary of post office, the difference is that postal house is usually located in remote areas,
15. **Telekomunikasi** adalah setiap pemancaran, pengiriman dan atau penerimaan dari setiap informasi dalam bentuk tanda-tanda, isyarat, tulisan, gambar, suara dan bunyi melalui sistem kawat, optik, radio atau sistem elektromagnetik lainnya,
15. **Telecommunication** includes every transmitting, delivering and or receiving from every information of marking, signal, article, picture, sound and voice through strand of wire system, optic, radio or other electromagnetic system,
16. **Jaringan telekomunikasi** adalah rangkaian perangkat telekomunikasi dan kelengkapannya yang digunakan dalam bertelekomunikasi,
16. **Telecommunication network** is peripheral network of telecommunication and its equipment used in the means of telecommunication,
17. Telepon tetap kabel dalam Susenas disebut **telepon rumah** adalah jaringan telekomunikasi menggunakan perangkat telepon tetap dengan kabel yang secara umum diatur oleh standar-standar teknis dengan menggunakan suatu nomor telepon, dikenal pula sebagai Public Switched Telephone Network (PSTN), Pada umumnya dimanfaatkan untuk telepon rumah dan jaringan internet, memiliki kemampuan menghantarkan sinyal dengan kuat
17. Fixed line telephone based on Susenas called **home phone** is a telecommunication network using fixed line telephone device which is generally regulated by technical standards, using a phone number, also known as the Public Switched Telephone Network (PSTN), It is generally used for home phone and Internet networks, has the ability to deliver a strong and clear signal with a relatively low cost,

dan jelas dengan biaya yang relatif lebih murah,

**18. Telepon bergerak seluler** adalah perangkat telekomunikasi elektronik yang mempunyai kemampuan dasar yang sama dengan telepon tetap kabel, namun dapat dibawa ke mana-mana (portable, mobile) dan tidak perlu disambungkan dengan jaringan telekomunikasi kabel. Selain berfungsi sebagai telepon, telepon selular modern biasanya mendukung layanan tambahan seperti Short Messages Services (SMS), Multimedia Messages Service (MMS), e-mail dan akses Internet, aplikasi bisnis dan permainan, serta fotografi. Saat ini, Indonesia mempunyai dua sistem jaringan telepon bergerak seluler yaitu Global System for Mobile Telecommunications (GSM) dan CDMA,

**19. Internet** adalah sebuah jaringan komputer publik di seluruh dunia, Internet menyediakan akses ke sejumlah layanan komunikasi termasuk World Wide Web dan membawa email, berita, hiburan dan file data,

**20.** Penyiaran Radio mencakup penyiaran sinyal suara melalui studio penyiaran radio dan fasilitas untuk transmisi program yang berhubungan dengan masyarakat, termasuk mengumpulkan dan menyalurkan program melalui kabel atau satelit, internet (stasiun radio internet), termasuk penyiaran data yang terintegrasi dengan penyiaran radio,

**21.** Penyiaran dan pemrograman

**18. Cellular mobile phone** is an electronic telecommunication device which has the same basic capabilities with fixed cables, but can be taken anywhere (portable, mobile) and does not need to be connected to the wired telecommunication networks. In addition to functioning as a telephone, modern mobile phone typically supports additional services such as Short Messages Services (SMS), Multimedia Messages Service (MMS), e-mail and access to the Internet, business applications and games, as well as photography. Currently, Indonesia has two cellular mobile telephone network system that are GSM (Global System for Mobile Telecommunications) and Code Division Multiple Access (CDMA),

**19. The internet** is a worldwide public computer network. It provides access to a number of communication services including the World Wide Web and carries e-mail, news, entertainment and data files,

**20.** Radio broadcasting includes voice signals broadcasting through radio broadcasting studios and facilities for the programs transmission related to community, including collecting and distributing programs via cable or satellite, internet (internet radio station), including integrated data broadcasting with radio broadcasting,

**21. Broadcasting and television**

televisi mencakup pembuatan program saluran televisi lengkap dari komponen program yang dibeli (seperti film, dokumenter, dan lain-lain), komponen program yang dihasilkan sendiri (seperti berita lokal, laporan langsung) atau kombinasi keduanya, pemrograman dari saluran video atas dasar permintaan, dan penyiaran data yang diintegrasikan dengan siaran televisi, Program televisi lengkap dapat disiarkan sendiri atau melalui distribusi pihak ke tiga, seperti perusahaan kabel atau provider televisi satelit, Pemrograman dapat bersifat umum atau khusus (misalnya format terbatas seperti program berita, olah raga, pendidikan atau program yang ditujukan untuk anak muda), dapat dibuat dengan bebas tersedia untuk pemakai atau dapat hanya tersedia atas dasar langganan,

*programming includes the manufacture of a complete television channel program from purchased program components (such as films, documentaries, etc.), own produced program components (such as local news, live reports) or a combination of both, the programming of the video channel on the basis of demand, and data broadcasting integrated with television broadcasting, Complete television program can broadcast their own or through a third party distribution, such as cable companies or satellite television providers, Programming can be general or specific (e.g, limited formats such as news programs, sports, education or programs aimed at young people), can be made freely available to users or can only available on a subscription basis,*

22. Penerbitan surat kabar, jurnal, dan buletin/Majalah mencakup usaha penerbitan surat kabar dan surat kabar iklan, jurnal, buletin, majalah umum dan teknis, komik termasuk penerbitan jadwal radio dan televisi, dan sebagainya,

22. *Newspapers, journals, and bulletin/magazine publishing include newspapers and newspaper advertisements, journals, bulletin, general and technical magazines, comic, including radio and television schedule publishing, and so on,*

23. **Koran atau surat kabar** adalah suatu penerbitan yang ringan dan mudah dibuang, biasanya dicetak pada kertas berbiaya rendah yang disebut kertas koran, yang berisi berita-berita terkini dalam berbagai topik, Topiknya bisa berupa even politik, kriminalitas, olahraga, tajuk rencana, dan cuaca, Jenis surat kabar umum biasanya diterbitkan setiap hari, kecuali pada hari-hari libur, Surat kabar sore juga umum di beberapa negara, Selain itu,

23. **Newspaper** is a lightweight publication but easily disposed of, usually printed on low-cost paper called newsprint, containing the latest news on various topics, Topics can include political events, crime, sports, editorials, and weather, Common types of newspapers are usually published daily, except on holidays, Afternoon newspapers are also common in some countries, In addition, there is also a weekly newspaper that is usually

juga terdapat surat kabar mingguan yang biasanya lebih kecil dan kurang prestisius dibandingkan dengan surat kabar harian dan isinya biasanya lebih bersifat hiburan,

*smaller and less prestigious than the daily newspaper and its contents are usually more entertainment,*

- 24. Tabloid** adalah istilah suatu format surat kabar yang lebih kecil (597 mm × 375 mm) dari ukuran standar koran harian, Istilah ini biasanya dikaitkan dengan penerbitan surat kabar reguler non harian (bisa mingguan, dwimingguan, dll), yang terfokus pada hal-hal yang lebih “tidak serius”, terutama masalah selebritas, olah raga, kriminal, dll,
- 24. *Tabloid*** is a smaller term format of newspaper (597 mm × 375 mm) than a standard size daily newspaper, This term is usually associated with the publishing of non-daily regular newspapers (can be weekly, biweekly, etc.), which focus on the things that are “not too serious”, especially the problem of celebrity, sports, crime, etc,
- 25. Jurnal** adalah majalah yang khusus memuat artikel dalam suatu bidang ilmu tertentu,
- 25. *Journal*** is a special magazine that publish an article in a particular field of science,
- 26. Buletin** adalah publikasi organisasi yang mengangkat perkembangan suatu topik atau aspek tertentu dan diterbitkan/dipublikasikan secara teratur (berkala) dalam waktu yang relatif singkat (harian hingga bulanan), Buletin ditujukan kepada khalayak yang lebih sempit, yang berkaitan dengan bidang tertentu saja, Tulisan dalam buletin umumnya singkat dan padat (mirip berita), menggunakan bahasa yang formal, dan banyak istilah teknis berkaitan dengan bidang tersebut,
- 26. *Bulletin*** is a publication of an organization that raised the development of a particular topic or aspect and issued/published regularly (periodically) in a relatively short time (daily to monthly), Bulletin is addressed to a narrower audience, which relates to a particular field, Posts in bulletin are generally short and concise (similar to news), using formal language and a lot of technical terms related to the field,
- 27. Majalah** adalah penerbitan berkala yang berisi bermacam-macam artikel dalam subyek yang bervariasi, Majalah biasa diterbitkan mingguan, dwimingguan atau bulanan, Majalah biasanya memiliki artikel mengenai topik populer yang ditujukan kepada masyarakat umum dan ditulis dengan
- 27. *Magazine*** is a periodical publication containing a variety of articles on varied subjects, Regular magazine published weekly, biweekly or monthly, Magazines usually have articles on popular topics which are addressed to the general public and written in a style that is easily understood by many

gaya bahasa yang mudah dimengerti oleh banyak orang,

*people,*

**28. Oplah** adalah jumlah barang yang tercetak dalam satuan eksemplar,

**28. *The circulation*** is the number of items printed in units of copies,

**29. Bioskop** adalah pertunjukkan yang diperlihatkan dengan gambar (film) yang disorot sehingga dapat bergerak, Bioskop juga diartikan sebagai tempat untuk menonton pertunjukkan film dengan menggunakan layar lebar, dimana gambar film diproyeksikan ke layar menggunakan proyektor,

**29. *Cinema*** is a show that is shown with the image (film) highlighted so it can move, Cinema also be interpreted as a place to watch the shows using a wide screen movies, where the film images projected onto a screen using a projector,

<https://acehjayakab.bps.go.id>

## 8.1 TRANSPORTASI TRANSPORTATION

**Tabel** 8.1.1 **Panjang Jalan Menurut Tingkat Kewenangan Pemerintahan di Kabupaten Aceh Jaya (km), 2019-2020**  
*Length of Roads and Level of Government Authority in Aceh Jaya Regency (km), 2019-2020*

Tahun Years	Pemerintahan yang Berwenang Mengelola Level of Government Authority			
	Negara State	Provinsi Province	Kabupaten/Kota Regency/City	Jumlah Total
(1)	(2)	(3)	(4)	(5)
2019	144.60	25.00	551.24	720.84
2020	144.60	25.00	551.24	720.84

Sumber/Source: : Dinas Pekerjaan Umum dan Perumahan Rakyat Kabupaten Aceh Jaya/ Public Works and Public Housing Agency of Aceh Jaya Regency

**Tabel**  
**Table** 8.1.2**Panjang Jalan Menurut Jenis Permukaan Jalan di Kabupaten Aceh Jaya (km), 2019-2020**  
**Length of Roads by Type of Road Surface in Aceh Jaya Regency (km), 2019-2020**

Tahun Years	Jenis Permukaan Jalan Type of Road Surface			Jumlah Total
	Aspal Pavement	Tidak Diaspal Not Paved	Lainnya Other	
(1)	(2)	(3)	(4)	(5)
2019	408.39	312.45	-	720.84
2020	412.89	307.95	-	720.84

Sumber/Source: : Dinas Pekerjaan Umum dan Perumahan Rakyat Kabupaten Aceh Jaya/ Public Works and Public Housing Agency of Aceh Jaya Regency

**Tabel 8.1.3** Panjang Jalan Menurut Kondisi Jalan di Kabupaten Aceh Jaya (km), 2019-2020  
**Table** *Length of Roads by Road Condition in Aceh Jaya Regency (km), 2019-2020*

Tahun Years	Kondisi Jalan Road Condition				Jumlah Total
	Baik Good	Sedang Moderate	Rusak Damaged	Rusak Berat Severely Damaged	
(1)	(2)	(3)	(4)	(5)	(6)
2019	371.61	67.84	156.51	124.88	720.84
2020	376.11	68.84	152.01	123.88	720.84

Sumber/Source: : Dinas Pekerjaan Umum dan Perumahan Rakyat Kabupaten Aceh Jaya/ *Public Works and Public Housing Agency of Aceh Jaya Regency*



## 8.2 KOMUNIKASI COMMUNICATION

**Tabel 8.2.1** Jumlah Kantor Pos Pembantu Menurut Kecamatan di Kabupaten Aceh Jaya, 2015-2020  
*Number of Auxiliary Post Office by Sub Districts in Aceh Jaya Regency, 2015-2020*

Kecamatan Subdistrict	Kode Pos Post Code	2015	2016	2017	2018	2019	2020
(1)	(2)	(3)	(4)	(5)	(6)	(7)	(8)
1. Teunom	23653	1	1	1	1	1	1
2. Pasie Raya	23653	-	-	-	-	-	-
3. Panga	23653	-	-	-	-	-	-
4. Krueng Sabee	23654	1	1	1	1	1	1
5. Setia Bakti	23655	-	-	-	-	-	-
6. Sampoiniet	23656	1	1	1	1	1	1
7. Darul Hikmah	23656	-	-	-	-	-	-
8. Jaya	23657	1	1	1	1	1	1
9. Indrajaya	23657	-	-	-	-	-	-
<b>Aceh Jaya</b>		<b>4</b>	<b>4</b>	<b>4</b>	<b>4</b>	<b>4</b>	<b>4</b>

Sumber/Source : Kantor Pos Calang / *Post Office of Calang*

<https://acehjayakab.bps.go.id>

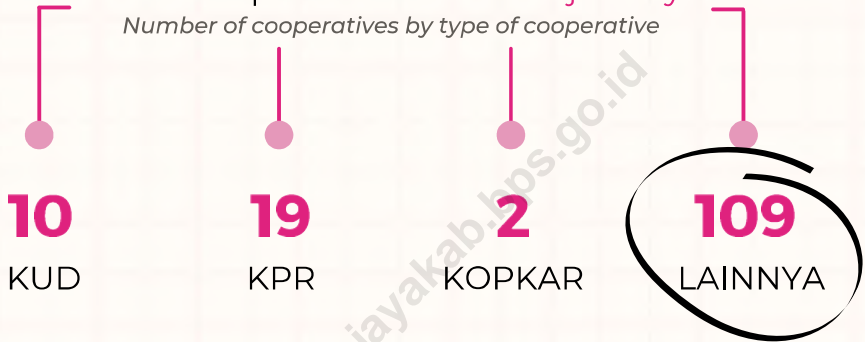
# 09

## PERBANKAN, KOPERASI, DAN HARGA-HARGA

BANKING, COOPERATIVE, AND PRICES

Jumlah koperasi berdasarkan jenisnya

Number of cooperatives by type of cooperative



Dari berbagai jenis koperasi lainnya, koperasi yang paling dominan di Kabupaten Aceh Jaya adalah **Koperasi Nelayan dan Perkebunan**

*Fishery and Plantation Cooperative are the type of cooperative mostly found in Aceh Jaya Regency*

Pada tahun 2020,  
Kabupaten Aceh Jaya memiliki

*On 2020,  
Aceh Jaya Regency has*

# 46

koperasi aktif  
Active Cooperative



**PENJELASAN TEKNIS****TECHNICAL NOTES**

- |  |   |
|--|---|
| <p>1. Kantor bank terdiri dari Kantor Cabang (KC), Kantor Cabang Pembantu (KCP), dan Kantor di bawah KCP</p> <p>2. Uang kartal terdiri atas uang kertas dan uang logam yang berlaku, tidak termasuk uang kas pada Kantor Perbendaharaan dan Kas Negara (KPKN) dan bank umum.</p> <p>3. Uang giral terdiri atas rekening giro, kiriman uang, simpanan berjangka, dan tabungan dalam rupiah yang sudah jatuh waktu, yang seluruhnya merupakan simpanan penduduk dalam rupiah pada sistem moneter</p> <p>4. Uang kuasi terdiri atas simpanan berjangka dan tabungan penduduk pada bank umum, baik dalam rupiah maupun valuta asing.</p> <p>5. Koperasi adalah badan usaha yang beranggotakan orang seorang atau badan hukum koperasi dengan melandaskan kegiatannya berdasarkan prinsip koperasi sekaligus sebagai gerakan ekonomi rakyat yang berdasar atas asas kekeluargaan</p> <p>6. Sisa hasil usaha koperasi merupakan pendapatan koperasi yang diperoleh dalam satu tahun buku dikurangi dengan biaya, penyusutan dan kewajiban lainnya termasuk pajak dalam tahun buku yang bersangkutan.</p> | <p>1. <i>Bank office consist of branch office (KC), sub branch office (KCP), and offices under KCP</i></p> <p>2. <i>Currency consists of legal bank notes and coins excluding cash in the government treasury offices and commercial banks.</i></p> <p>3. <i>Demand deposit comprises current accounts, transfer, natured time, and saving deposits in rupiah, held by resident in the monetary system</i></p> <p>4. <i>Quasi money consists of time and savings deposits in rupiah and foreign currency held by resident in commercial banks.</i></p> <p>5. <i>Cooperative is an establishment that its members are people or establishments with legal status of cooperative and its activities based on people economic movement.</i></p> <p>6. <i>Net profit of cooperative is gross income in one year minus expenses, depreciation, and other liabilities including taxes in current year</i></p> |
|--|---|

**Tabel 9.1** Jumlah Koperasi Aktif Menurut Kecamatan di Kabupaten Aceh Jaya, 2017–2020  
**Table 9.1** Number of Active Cooperative by Subdistrict in Aceh Jaya Regency, 2017–2020

Kecamatan Subdistrict	2017	2018	2019	2020
(1)	(2)	(3)	(4)	(5)
Teunom	4	4	4	7
Pasie Raya	2	2	1	2
Panga	2	2	2	2
Krueng Sabee	13	13	8	10
Setia Bakti	6	6	7	7
Sampoiniet	3	3	2	3
Darul Hikmah	3	3	2	5
Jaya	9	9	7	9
Indrajaya	2	2	-	1
<b>Aceh Jaya</b>	<b>44</b>	<b>44</b>	<b>33</b>	<b>46</b>

Sumber/Source: : Dinas Perindustrian dan Perdagangan Kabupaten Aceh Jaya/Industrial and Trade Services of Aceh Jaya Regency

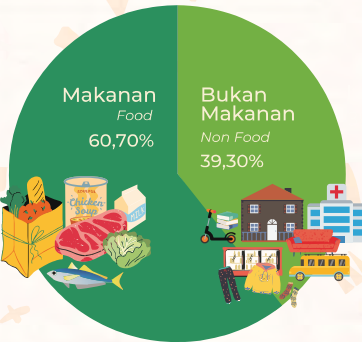
**Tabel**  
**Table** 9.1.2**Jumlah Koperasi Menurut Jenis Koperasi dan Kecamatan di Kabupaten Aceh Jaya, 2020**  
**Number of Cooperatives by Type of Cooperative and Sub District in Aceh Jaya Regency, 2020**

Kecamatan Sub Districts	KUD	KPR	KOPKAR	Lainnya Other	Jumlah Total
(1)	(2)	(3)	(4)	(5)	(6)
1. Teunom	1	1	-	12	14
2. Pasie Raya	1	-	-	6	7
3. Panga	1	8	-	4	13
4. Krueng Sabee	-	10	1	26	37
5. Setia Bakti	1	-	-	14	15
6. Sampoiniet	2	-	-	11	13
7. Darul Hikmah	1	-	-	10	11
8. Jaya	1	-	1	19	21
9. Indrajaya	2	-	-	7	9
<b>Aceh Jaya</b>	<b>10</b>	<b>19</b>	<b>2</b>	<b>109</b>	<b>140</b>

Sumber/Source: : Dinas Perindustrian dan Perdagangan Kabupaten Aceh Jaya/Industrial and Trade Services of Aceh Jaya Regency

# 10 Pengeluaran Penduduk dan Konsumsi Makanan

## Population Expenditure and Food Consumption



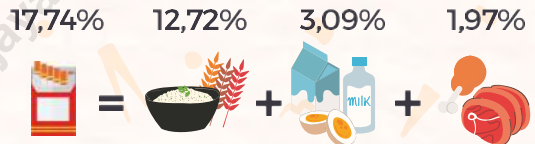
### Pengeluaran untuk Konsumsi Makanan per Kapita Sebulan

Monthly Expenditure for Food Consumption per Capita



“ Pengeluaran per kapita sebulan untuk rokok sebanding dengan pengeluaran padi-padian, telur, susu, dan daging

Monthly expenditure per capita for cigarettes are comparable to expenditures of cereals, eggs and milk, and meat



### Pengeluaran untuk Konsumsi Non Makanan per Kapita Sebulan

Monthly Expenditure for Non-Food Consumption per Capita



**PENJELASAN TEKNIS**

1. Pengeluaran rata-rata per kapita adalah biaya yang dikeluarkan untuk konsumsi semua anggota rumah tangga selama sebulan baik yang berasal dari pembelian, pemberian maupun produksi sendiri dibagi dengan banyaknya anggota rumah tangga dalam rumah tangga tersebut

**TECHNICAL NOTES**

1. *Per capita Average Expenditure is the cost spent for all household members consumption during the month, whether from purchasing, giving or own production, divided by the number of household members in the household*

<https://acehjayakab.bps.go.id>



**Tabel**  
**Table** 10.1**Rata-rata Pengeluaran per Kapita Sebulan Menurut  
Kelompok Komoditas (rupiah) di Kabupaten Aceh Jaya,  
2019 dan 2020**  
*Monthly Average Expenditure per Capita by Commodity  
Group (rupiahs) in Aceh Jaya Regency, 2019 and 2020*

<b>Kelompok Komoditas/Commodity Group</b>	<b>2019</b>	<b>2020</b>
(1)	(2)	(3)
<b>Makanan/Food</b>		
Padi-padian/ <i>Cereals</i>	84 370	80 500
Umbi-umbian/ <i>Tubers</i>	4 130	5 513
Ikkan/udang/cumi/kerang/ <i>Fish/shrimp/common squid/shells</i>	88 342	85 241
Daging/ <i>Meat</i>	15 591	12 444
Telur dan susu/ <i>Eggs and milk</i>	21 526	19 574
Sayur-sayuran/ <i>Vegetables</i>	40 607	47 406
Kacang-kacangan/ <i>Legumes</i>	5 692	5 300
Buah-buahan/ <i>Fruits</i>	21 520	20 878
Minyak dan kelapa/ <i>Oil and coconut</i>	16 371	17 662
Bahan minuman/ <i>Beverage stuffs</i>	16 697	18 859
Bumbu-bumbuan/ <i>Spices</i>	12 461	12 392
Konsumsi lainnya/ <i>Miscellaneous food items</i>	7 640	7 687
Makanan dan minuman jadi/ <i>Prepared food and beverages</i>	174 900	187 299
Rokok/ <i>Cigarettes</i>	109 201	112 309
<b>Jumlah makanan/Total food</b>	<b>619 049</b>	<b>633 065</b>
<b>Bukan makanan/Non-food</b>		
Perumahan dan fasilitas rumah tangga/ <i>Housing and household facilities</i>	193 349	185 470
Aneka komoditas dan jasa/ <i>Goods and services</i>	93 633	97 245
Pakaian, alas kaki, dan tutup kepala/ <i>Clothing, footwear, and headgear</i>	51 930	49 440
Komoditas tahan lama/ <i>Durable goods</i>	48 125	29 187
Pajak, pungutan, dan asuransi/ <i>Taxes and insurance</i>	32 769	42 288
Keperluan pesta dan upacara/kenduri/ <i>Parties and ceremonies</i>	6 553	6 301
<b>Jumlah bukan makanan/Total non-food</b>	<b>426 359</b>	<b>409 931</b>
<b>Jumlah/Total</b>	<b>1 045 408</b>	<b>1 042 996</b>

Sumber/Source: BPS, Survei Sosial Ekonomi Nasional (Susenas) Maret/BPS-Statistics Indonesia, National Socioeconomic Survey March

**Tabel**  
**Table** 10.2

**Persentase Pengeluaran per Kapita Sebulan Menurut Kelompok Komoditas di Kabupaten Aceh Jaya, 2019 dan 2020**  
*Percentage of Monthly Expenditure per Capita by Commodity Group in Aceh Jaya Regency, 2019 and 2020*

<b>Kelompok Komoditas/Commodity Group</b>	<b>2019</b>	<b>2020</b>
(1)	(2)	(3)
<b>Makanan/Food</b>		
Padi-padian/ <i>Cereals</i>	8,07	12,72
Umbi-umbian/ <i>Tubers</i>	0,40	0,87
Ikkan/udang/cumi/kerang/ <i>Fish/shrimp/common squid/shells</i>	8,45	13,46
Daging/ <i>Meat</i>	1,49	1,97
Telur dan susu/ <i>Eggs and milk</i>	2,06	3,09
Sayur-sayuran/ <i>Vegetables</i>	3,88	7,49
Kacang-kacangan/ <i>Legumes</i>	0,54	0,84
Buah-buahan/ <i>Fruits</i>	2,06	3,30
Minyak dan kelapa/ <i>Oil and coconut</i>	1,57	2,79
Bahan minuman/ <i>Beverage stuffs</i>	1,60	2,98
Bumbu-bumbuan/ <i>Spices</i>	1,19	1,96
Konsumsi lainnya/ <i>Miscellaneous food items</i>	0,73	1,21
Makanan dan minuman jadi/ <i>Prepared food and beverages</i>	16,73	29,59
Rokok/ <i>Cigarettes</i>	10,45	17,74
<b>Jumlah makanan/Total food</b>	<b>61,13</b>	<b>60,70</b>
<b>Bukan makanan/Non-food</b>		
Perumahan dan fasilitas rumah tangga/ <i>Housing and household facilities</i>	18,50	45,24
Aneka komoditas dan jasa/ <i>Goods and services</i>	8,96	23,72
Pakaian, alas kaki, dan tutup kepala/ <i>Clothing, footwear, and headgear</i>	4,97	12,06
Komoditas tahan lama/ <i>Durable goods</i>	4,60	7,12
Pajak, pungutan, dan asuransi/ <i>Taxes and insurance</i>	3,13	10,32
Keperluan pesta dan upacara/kenduri/ <i>Parties and ceremonies</i>	0,63	1,54
<b>Jumlah bukan makanan/Total non-food</b>	<b>40,78</b>	<b>39,30</b>
<b>Jumlah/Total</b>	<b>100,00</b>	<b>100,00</b>

Sumber/Source: BPS, Survei Sosial Ekonomi Nasional (Susenas) Maret/BPS-Statistics Indonesia, National Socioeconomic Survey March

**Tabel**  
**Table** 10.3**Persentase Penduduk Menurut Kuintil Pengeluaran Per Kapita Sebulan di Kabupaten Aceh Jaya, 2019 dan 2020**  
**Percentage of Population by Capita Spending Quintile per Month in Aceh Jaya Regency, 2019 and 2020**

<b>Kuintil Pengeluaran</b> <b>Spending Quintile</b> <b>(Rp)</b>	<b>2019</b>	<b>2020</b>
(1)	(2)	(3)
1	9,39	11,25
2	14,39	22,72
3	27,74	24,08
4	27,63	24,37
5	20,84	17,58
<b>Jumlah/Total</b>	<b>100,00</b>	<b>100,00</b>

Sumber/Source: BPS, Survei Sosial Ekonomi Nasional (Susenas) Maret/BPS-Statistics Indonesia, National Socioeconomic Survey March

# 11 Perdagangan Trade

## 2020

### Sarana Perdagangan Kabupaten Aceh Jaya

Trading Facilities in Aceh Jaya Regency



Pasar/Market

34



Toko/Store

251



Kios/Kiosk

253



Warung

42

**Pedagang di Kabupaten Aceh Jaya**  
Merchants in Aceh Jaya Regency



Pedagang Besar/Wholesaler

87

Pedagang Menengah/Medium Trader

172

Pedagang Kecil/Small Trader

371

Sumber/Source: Dinas Perindustrian dan Perdagangan Kabupaten Aceh Jaya/  
Industrial and Trade Services of Aceh Jaya Regency

**PENJELASAN TEKNIS****TECHNICAL NOTES**

- |  |  |
|--|--|
| <p>1. Sistem pencatatan Statistik Ekspor dan Impor adalah "General Trade" dengan wilayah pencatatan meliputi seluruh wilayah kepabeanan Indonesia,</p>   | <p>1. <i>The recording of export and import statistics is based on General Trade System covering all Indonesian customs areas,</i></p>   |
| <p>2. Pengesahan dokumen kepabeanan ekspor dan impor dilakukan oleh Bea dan Cukai berdasarkan Persetujuan Muat/Bongkar Barang,</p>   | <p>2. <i>The legalization of customs export and import documents is conducted by the Customs and Excise Office,</i></p>  |
| <p>3. Data ekspor berasal dari dokumen kepabeanan BC 3,0 atau yang disebut dokumen Pemberitahuan Ekspor Barang (PEB) yang diisi oleh eksportir,</p>  | <p>3. <i>The export data are compiled based on customs export documents BC 3,0 or known as Export Declarations (PEB), filled by exporters,</i></p>   |
| <p>4. Data impor berasal dari dokumen kepabeanan BC 2,0 atau yang disebut dokumen Pemberitahuan Impor Barang (PIB), Pemberitahuan Impor Barang Khusus (PIBK), Pemberitahuan Pabean Free Trade Zone (PPFTZ) dan dokumen kepabeanan BC 2,3 yang mencatat impor barang dari Luar Negeri ke Kawasan Berikat,</p> | <p>4. <i>The import data are compiled based on customs import documents BC 2,0 or known as Import Declarations Form (PIB), Import Declarations Form for Special Commodity (PIBK), Customs Declaration Form for Free Trade Zone (PPFTZ), and customs import documents BC 2,3 which records import goods from foreign country to Bounded Zones Area,</i></p> |
| <p>5. Barang-barang yang dikirim ke luar negeri untuk diolah dicatat sebagai ekspor, sedangkan hasil olahan yang dikembalikan ke Indonesia dicatat sebagai impor,</p>  | <p>5. <i>Goods send abroad for processing purposes are recorded as export while its product sent to Indonesia are recorded as import,</i></p>  |
| <p>6. Barang-barang luar negeri yang diolah di dalam negeri dicatat sebagai barang impor meskipun barang olahan tersebut akan kembali ke luar negeri,</p>  | <p>6. <i>Foreign goods processed in Indonesia are still recorded as imports although the products will be sent to abroad,</i></p>  |
| <p>7. Barang-barang yang tidak dicakup dalam pencatatan:<br/>a, Pakaian dan barang-barang</p>  | <p>7. <i>The following goods are not included in the statistics:<br/>a, Clothings and passengers' jewelry,</i></p>   |

- perhiasan penumpang,
- b, Barang-barang bawaan penumpang dari/ke luar negeri untuk dipakai sendiri, kecuali lemari es, pesawat televisi, dan sebagainya,
  - c, Barang-barang untuk keperluan perwakilan kedutaan suatu negara,
  - d, Barang-barang ekspedisi dan ekshibisi atau pameran,
  - e, Barang-barang untuk militer yang diimpor langsung oleh angkatan bersenjata
  - f, Pembungkus/peti kemas untuk diisi kembali,
  - g, Uang dan surat-surat berharga,
  - h, Barang-barang contoh
8. Sistem pengolahan dokumen impor/ ekspor Indonesia adalah sistem "Carry Over" yaitu dokumen ditunggu selama satu bulan, setelah bulan berjalan, sedangkan dokumen-dokumen yang terlambat akan diolah pada bulan berikutnya, Dengan demikian dokumen bulan-bulan sebelumnya yang terlambat diterima dan masuk pada bulan berjalan, diperlakukan sebagai dokumen bulan pengolahan,
9. Pelabuhan Muat adalah pelabuhan darimana barang diangkut ke luar negeri atau diekspor
10. Negara tujuan adalah negara tujuan akhir yang diketahui untuk barang ekspor yang dikirim ke luar negeri
11. Jenis komoditi adalah barang ekspor yang dicatat sesuai kode Harmonized System (HS)
- b, *Luggage of passengers for own use, except refrigerators, television sets, etc,*
  - c, *Goods imported/exported for the use of foreign representative countries/embassies,*
  - d, *Goods for expeditions, and shows or exhibitions,*
  - e, *Military goods directly imported by the Armed Forces,*
  - f, *Packings/containers to be refilled,*
  - g, *Bank notes and securities*
  - h, *Sample goods*
8. *The carry-over system is used in processing Indonesian export and import documents, Documents are processed one month after the current month, while those received later will be processed for the succeeding month, This means previous documents received in the current month will be treated as processed documents,*
9. *ort of loading is port where the goods are transported out of the country or exported,*
10. *Country of destination is country that is known to export goods sent abroad,*
11. *Type commodity is exported goods recorded based on Harmonized System (HS) code,*

## 11.1 PERDAGANGAN TRADE

**Tabel** 11.1.1 **Jumlah Sarana Perdagangan Menurut Jenisnya di Kabupaten Aceh Jaya, 2017-2020**  
**Table** 11.1.1 **Number of Trading Facilities by Type of Facility in Aceh Jaya Regency, 2017-2020**

Jenis Sarana Perdagangan Type of Trading Facilities	2017	2018	2019	2020
(1)	(2)	(3)	(4)	(5)
Pasar/Market	29	29	32	34
Toko/Store	223	248	248	251
Kios	343	344	249	253
Warung	49	49	42	42
<b>Jumlah/Total</b>	<b>644</b>	<b>670</b>	<b>571</b>	<b>580</b>

Sumber/Source: : Dinas Perindustrian dan Perdagangan Kabupaten Aceh Jaya/Industrial and Trade Services of Aceh Jaya Regency

**Tabel** 11.1.2 **Jumlah Pedagang Menurut Kecamatan di Kabupaten Aceh Jaya, 2020**  
**Table** *Number of Merchants by Sub Districts in Aceh Jaya Regency, 2020*

	<b>Kecamatan Sub Districts</b>	<b>Pedagang Besar Wholesaler</b>	<b>Pedagang Menengah Medium Trader</b>	<b>Pedagang Kecil Small Trader</b>
	(1)	(2)	(3)	(4)
1.	Teunom	0	18	57
2.	Pasie Raya	8	27	49
3.	Panga	10	20	36
4.	Krueng Sabee	25	30	44
5.	Setia Bakti	7	14	31
6.	Sampoiniet	5	9	32
7.	Darul Hikmah	6	13	31
8.	Jaya	20	32	64
9.	Indrajaya	6	9	27
	<b>Aceh Jaya</b>	<b>87</b>	<b>172</b>	<b>371</b>

Sumber/Source: : Dinas Perindustrian dan Perdagangan Kabupaten Aceh Jaya/*Industrial and Trade Services of Aceh Jaya Regency*



# 12 Sistem Neraca Regional System of Regional Accounts

## PRODUK DOMESTIK BRUTO

### ATAS DASAR HARGA BERLAKU 2020

Gross Domestic Product at current market prices in 2020

# 2.283.947,4

juta rupiah/million rupiahs

## ▼ 4,37%

penurunan laju pertumbuhan PDRB 2019-2020.  
Laju pertumbuhan PDRB sebesar 3,75% di 2019,  
turun menjadi -0,62% di 2020

4,37% is the decrease of Gross Regional Domestic  
Product growth rate in 2020. The 2019 growth rate was  
3,75% while 2020 growth rate was -0,62%



## Lapangan Usaha Penyumbang Terbesar PDRB 2020

Top 3 Share of Gross Regional Domestic Product by Industrial Origin

juta rupiah/million rupiahs



Pertanian, Kehutanan,  
dan Perikanan  
*Agriculture, Forestry,  
and Fishing*

860.047,1



Konstruksi  
*Construction*

445.972,6



Administrasi Pemerintahan,  
Pertahanan, dan Jaminan  
Sosial Wajib  
*Public Administration and Defence;  
Compulsory Social Security*

341.816,8

**PENJELASAN TEKNIS**

1. Penghitungan statistik neraca nasional mengikuti buku petunjuk yang diterbitkan oleh Perserikatan Bangsa Bangsa (PBB) dikenal sebagai Sistem Neraca Nasional (SNN). SNN adalah rekomendasi internasional tentang bagaimana menyusun ukuran aktivitas ekonomi yang sesuai dengan standar neraca baku yang didasarkan pada prinsip-prinsip ekonomi. Rekomendasi yang dimaksud dinyatakan dalam sekumpulan konsep, definisi, klasifikasi, dan aturan neraca yang disepakati secara internasional dalam mengukur indikator tertentu seperti Produk Domestik Bruto (PDB). Salah satu bentuk adaptasi pencatatan statistik nasional adalah melakukan perubahan tahun dasar PDB Indonesia dari tahun 2000 ke 2010. Perubahan tahun dasar PDB dilakukan seiring dengan mengadopsi rekomendasi PBB yang tertuang dalam Sistem Neraca Nasional 2008 (SNA 2008).
2. Produk Domestik Bruto pada tingkat nasional serta Produk Domestik Regional Bruto (PDRB) pada tingkat regional (provinsi) menggambarkan kemampuan suatu wilayah untuk menciptakan nilai tambah pada suatu waktu tertentu. Untuk menyusun PDB maupun PDRB digunakan 2

**TECHNICAL NOTES**

1. *The method used to estimate national accounts statistics is based on the standard guidelines formed by United Nation known as System of National Accounts (SNA). SNA is the internationally agreed standard set of recommendations on how to compile measures of economic activity in accordance with strict accounting conventions based on economic principles. The recommendations are expressed in term of a set of concepts, definitions, classifications and accounting rules that comprise the internationally agreed standard for measuring indicators such as Gross Domestic Product (GDP). One of the improvement in the national statistical system is to rebase GDP form base year 2000 to 2010 in order to capture current economic condition. It is in line with the United Nations (UN) recommendation on 2008 SNA.*
2. *The basic measure of the value added arising from economic activity is known as Gross Domestic Product at the national level and Gross Regional Domestic Product (GRDP) at the regional level (provinces/regencies/municipalities). To compile these statistics, two approaches*

pendekatan, yaitu lapangan usaha dan pengeluaran. Keduanya menyajikan komposisi data nilai tambah dirinci menurut sumber kegiatan ekonomi (lapangan usaha) dan menurut komponen penggunaannya. PDB maupun PDRB dari sisi lapangan usaha merupakan penjumlahan seluruh komponen nilai tambah bruto yang mampu diciptakan oleh sektor-sektor ekonomi atas berbagai aktivitas produksinya. Sedangkan dari sisi pengeluaran menjelaskan tentang penggunaan dari nilai tambah tersebut.

3. PDB menurut lapangan usaha mengalami perubahan klasifikasi dari 9 lapangan usaha menjadi 17 lapangan usaha. PDB menurut lapangan usaha dirinci menurut total nilai tambah dari seluruh sektor ekonomi yang mencakup lapangan usaha Pertanian, Kehutanan, dan Perikanan; Pertambangan dan Penggalian; Industri Pengolahan; Pengadaan Listrik dan Gas; Pengadaan Air, Pengelolaan Sampah, Limbah dan Daur Ulang; Konstruksi; Perdagangan Besar dan Eceran, Reparasi Mobil dan Sepeda Motor; Transportasi dan Pergudangan; Penyediaan Akomodasi dan Makan Minum; Informasi dan Komunikasi; Jasa Keuangan dan Asuransi; Real Estat; Jasa Perusahaan; Administrasi Pemerintahan, Pertahanan

*have been used, i.e. "production approach" and "expenditure approach". The first approach is to measure value added produced by various kinds of economic activities, while the second approach is to measure final uses of the country's output. In other words, GDP/GRDP is the sum of total value added produced by all economic industries (activities) and the way of using it.*

3. *GDP by industry classification changes from 9 sectors to 17 industries. GDP by industry is classified by types of economic activities such as Agriculture, Forestry and Fishing; Mining and Quarrying; Manufacturing; Electricity and Gas; Water supply, Sewerage, Waste Management and Remediation Activities; Construction; Wholesale and Retail Trade; Repair of Motor Vehicles and Motorcycles; Transportation and Storage; Accommodation and Food Service Activities; Information and Communication; Financial and Insurance Activities; Real Estate Activities; Business Activities; Public Administration; Defence and Compulsory Social Security; Education; Human Health and Social Work Activities; and Other Services Activities.*

- dan Jaminan Sosial Wajib; Jasa Pendidikan; Jasa Kesehatan dan Kegiatan Sosial; dan Jasa lainnya.
4. PDB menurut pengeluaran mengalami perubahan klasifikasi dimana pengeluaran konsumsi Lembaga Non Profit yang Melayani Rumah Tangga (LNPR) yang sebelumnya termasuk bagian dari pengeluaran konsumsi rumah tangga menjadi komponen terpisah. Sehingga klasifikasi PDB menurut pengeluaran dirinci menjadi 7 komponen yaitu komponen pengeluaran konsumsi rumah tangga, pengeluaran konsumsi LNPR, pengeluaran konsumsi pemerintah, pembentukan modal tetap bruto, perubahan inventori, ekspor barang dan jasa, dan impor barang dan jasa.
  5. Pengeluaran konsumsi rumah tangga mencakup berbagai pengeluaran konsumsi akhir rumah tangga atas barang dan jasa untuk memenuhi kebutuhan individu ataupun kelompok secara langsung. Pengeluaran rumah tangga di sini mencakup makanan dan minuman selain restoran; pakaian, alas kaki dan jasa perawatannya; perumahan dan perlengkapan rumah tangga; kesehatan dan pendidikan; transportasi dan komunikasi; restoran dan hotel serta lainnya.
  6. Pengeluaran Konsumsi Pemerintah terdiri dari Pengeluaran Konsumsi Individu
4. *GDP by expenditure classification changes where consumption expenditure Non-profit Institutions Serving Households (NPISH) previously included as part of household consumption expenditure is taken out into separate component. So that, GDP by type of expenditures is classified into: household consumption expenditure, NPISH consumption expenditure, government consumption expenditure, gross fixed capital formation, changes in inventories, exports of goods and services, and imports of goods and services.*
  5. *Household consumption expenditures consist of expenditures incurred by households, which are used for both individual or collective needs. Household consumptions are classified into food and beverages other than restaurants; clothing, footwear, and related maintenance services; housing and household equipment; health and education; transport and communication; restaurants and hotels; and others.*
  6. *Government consumption expenditure consists of Individual Consumption Expenditure*

dan Pengeluaran Konsumsi Kolektif. Barang dan jasa individu merupakan barang dan jasa privat, dimana ciri-ciri barang privat adalah a) Scarcity, yaitu ada kelangkaan/keterbatasan dalam jumlah; b) Excludable consumption, yaitu konsumsi suatu barang dapat dibatasi hanya pada mereka yang memenuhi persyaratan tertentu (biasanya harga); c) Rivalrous competition, yaitu konsumsi oleh satu konsumen akan mengurangi atau menghilangkan kesempatan pihak lain untuk melakukan hal serupa. Contoh barang dan jasa yang dihasilkan pemerintah dan tergolong sebagai barang dan jasa individu adalah jasa pelayanan kesehatan pemerintah di rumah sakit/puskesmas dan jasa pendidikan di sekolah/universitas negeri. Sedangkan barang dan jasa kolektif ekuivalen dengan barang publik yang memiliki ciri a) Non rivalry, yaitu penggunaan satu konsumen terhadap suatu barang tidak mengurangi kesempatan konsumen lain untuk juga mengkonsumsi barang tersebut; b) Non excludable, yaitu apabila suatu barang publik tersedia, maka tidak ada yang dapat menghalangi siapapun untuk memperoleh manfaat dari barang tersebut atau dengan kata lain setiap orang memiliki akses ke barang tersebut. Contoh barang dan jasa yang dihasilkan

*and Collective Consumption Expenditure. Individual goods and services are private goods and services, which the characteristics of private goods is a) Scarcity, that there is a scarcity/limited in number; b) Excludable consumption, the consumption of goods can be limited only to those who meet certain requirements (usually the price); c) Rivalrous competition, ie consumption by the consumer will reduce or eliminate the chance of another party to do so. Examples of goods and services produced by government and classified as goods and services of individuals is the government health services in hospitals/health centers and education services in schools/universities. Collective goods and services equivalent to public goods characterized by a) Non-rivalry, namely the use of a consumer for an item does not reduce the chance of another consumer to also consume goods; b) Non-excludable, i.e. when a public good available, then nothing can hinder anyone to benefit from the goods or in other words everyone has access to the goods. Examples of goods and services produced by government and classified as collective goods and services is carried military defense services and the police's security.*

- pemerintah dan tergolong sebagai barang dan jasa kolektif adalah jasa pertahanan yang dilakukan TNI dan keamanan yang dilakukan kepolisian.
7. Pembentukan Modal Tetap Bruto (PMTB) mencakup pengadaan, pembuatan, dan pembelian barang modal. Barang modal dimaksud adalah barang-barang yang digunakan untuk proses produksi, tahan lama atau yang mempunyai umur pemakaian lebih dari satu tahun seperti bangunan, mesin-mesin dan alat angkutan. Termasuk pula di sini perbaikan besar (berat) yang sifatnya memperpanjang umur atau mengubah bentuk atau kapasitas barang modal tersebut. Pengeluaran barang modal untuk keperluan militer juga dicakup sebagai PMTB. Klasifikasi komponen PMTB dibagi menjadi 6 sub komponen yaitu Konstruksi; Mesin dan Peralatan; Kendaraan; Peralatan Lainnya; Cultivated Biological Resources (CBR) dan Produk Kekayaan Intelektual.
  8. Ekspor barang dan jasa merupakan transaksi perdagangan barang dan jasa dari penduduk (residen) ke bukan penduduk (nonresiden). Impor barang dan jasa adalah transaksi perdagangan dari bukan penduduk ke penduduk. Ekspor atau impor barang terjadi pada saat terjadi perubahan hak kepemilikan barang antara penduduk dengan bukan
  7. *Gross Fixed Capital Formation (GFCF) includes procurement, manufacture, and the purchase of capital goods. Capital goods are goods which are used for the production process, durable or have a service life of more than one year such as buildings, machinery, and transportation equipment. Including here: huge improvement that are to extend the life or changing the shape or the capacity of the capital goods. Capital expenditures for military purposes are also covered as GFCF. GFCF component are classified into six sub-components: Construction; Machinery and Equipment; vehicle; Other equipment; Cultivated Biological Resources (CBR) and Intellectual Property Product.*
  8. *Exports of goods and services consist of transactions of goods and services from residents to non-residents. Imports of goods and services consist of transaction of goods and services from non-residents to residents. Exports and imports of goods occur when there are changes in ownership of goods between residents and non-residents (with or without physical*

penduduk (dengan atau tanpa perpindahan fisik barang tersebut). Pada PDB dengan tahun dasar 2010, ekspor dan impor barang dirinci menjadi nonmigas dan migas.

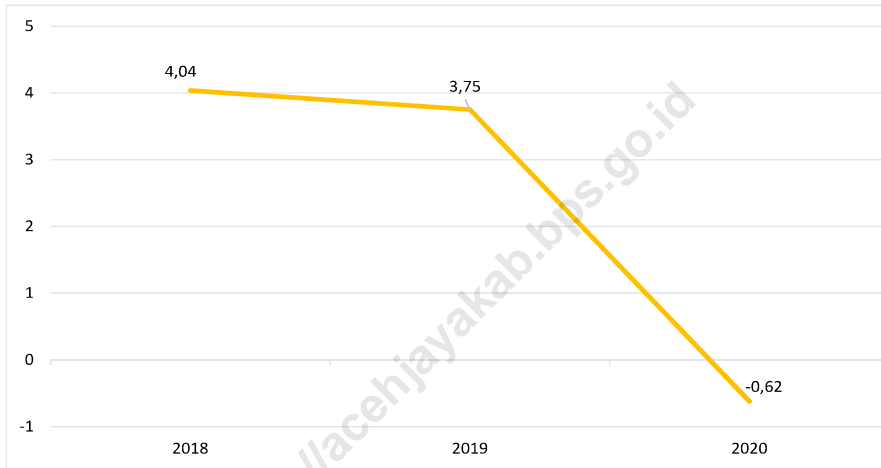
9. Produk Domestik Bruto maupun agregat turunannya disajikan dalam 2 (dua) versi penilaian, yaitu atas dasar "harga berlaku" dan atas dasar "harga konstan". Disebut sebagai harga berlaku karena seluruh agregat dinilai dengan menggunakan harga pada tahun berjalan, sedangkan harga konstan penilaiannya didasarkan kepada harga satu tahun dasar tertentu, dalam publikasi ini digunakan harga tahun 2010.
10. Laju pertumbuhan Produk Domestik Bruto diperoleh dari perhitungan PDB atas dasar harga konstan. Diperoleh dengan cara mengurangi nilai PDB pada tahun ke-n terhadap nilai pada tahun ke n-1 (tahun sebelumnya), dibagi dengan nilai pada tahun ke n-1, dikalikan dengan 100 persen. Laju pertumbuhan menunjukkan perkembangan agregat pendapatan dari satu waktu tertentu terhadap waktu sebelumnya.

*movements of goods across frontiers). On the GDP at 2010 basic year, exports and imports of goods specified into non oil and gas and oil and gas.*

9. *GDP and its aggregations are presented in two forms: at current market prices and at constant base year market prices. In presenting current market prices, all aggregates are valued at current market prices, while base year constant market prices are shown by valuing all aggregates at fixed base year prices. Year of 2010 is used as the base year in this publication.*
10. *Growth rate of Gross Domestic Product is derived from GDP at constant market prices. It is obtained by subtracting the value of GDP year n with the value of GDP year n-1, divided by the value of GDP year n-1 then multiplied by 100 percent. The growth rate of GDP explains the income growth during the given period.*

**Gambar** 12.1  
**Figures**

**Laju PDRB Kabupaten Aceh Jaya Atas Dasar Harga Konstan 2010 Menurut Lapangan Usaha (persen), 2018–2020**  
**Growth Rate of Gross Regional Domestic Product at 2010 Constant Market Prices by Industry (percent), 2018–2020**

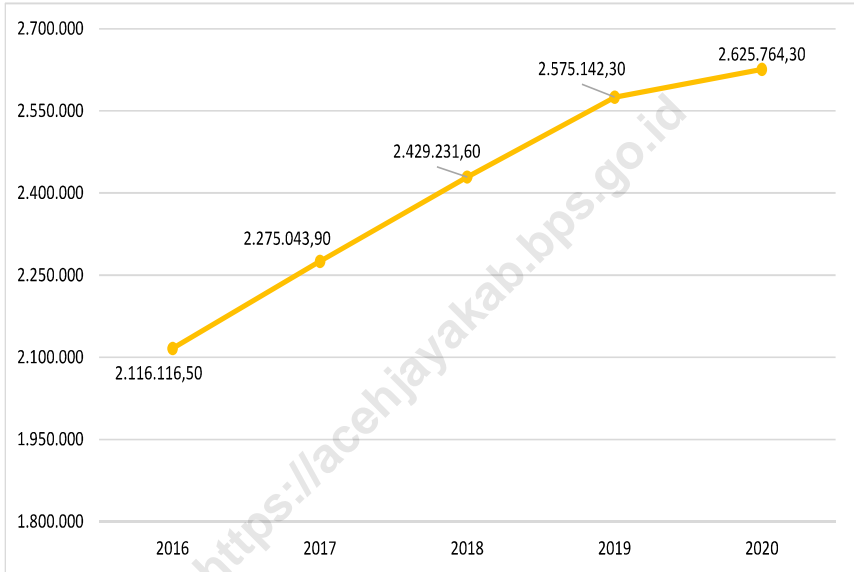


Sumber/Source: BPS, berbagai sensus, survei dan sumber lain/BPS-Statistics Indonesia, various census, survey, and other sources



**Gambar** 12.2  
**Figures**

**Produk Domestik Regional Bruto Atas Dasar Harga Berlaku (juta rupiah), 2016–2020**  
**Growth Rate of Gross Regional Domestic Product at Current Market Prices (million rupiahs), 2016–2020**



Sumber/Source: BPS, berbagai sensus, survei dan sumber lain/BPS-Statistics Indonesia, various census, survey, and other sources

## 12.1 SISTEM NERACA REGIONAL SYSTEM OF REGIONAL ACCOUNTS

**Tabel**  
**Table** 12.1 **Produk Domestik Regional Bruto Atas Dasar Harga Berlaku Menurut Lapangan Usaha (juta rupiah), 2016–2020**  
**Gross Regional Domestic Product at Current Market Prices by Industry (million rupiahs), 2016–2020**

Lapangan Usaha/Industry		2016
(1)		(2)
A	Pertanian, Kehutanan, dan Perikanan/ <i>Agriculture, Forestry, and Fishing</i>	673.114,9
B	Pertambangan dan Penggalian/ <i>Mining and Quarrying</i>	80.314,2
C	Industri Pengolahan/ <i>Manufacturing</i>	73.129,5
D	Pengadaan Listrik dan Gas/ <i>Electricity and Gas</i>	2.335,3
E	Pengadaan Air; Pengelolaan Sampah, Limbah, dan Daur Ulang/ <i>Water Supply; Sewerage, Waste Management, and Remediation Activities</i>	300,9
F	Konstruksi/ <i>Construction</i>	319.416,8
G	Perdagangan Besar dan Eceran; Reparasi Mobil dan Sepeda Motor/ <i>Wholesale and Retail Trade; Repair of Motor Vehicles and Motorcycles</i>	224.807,6
H	Transportasi dan Pergudangan/ <i>Transportation and Storage</i>	201.372,0
I	Penyediaan Akomodasi dan Makan Minum/ <i>Accommodation and Food Service Activities</i>	17.471,0
J	Informasi dan Komunikasi/ <i>Information and Communication</i>	56.424,0
K	Jasa Keuangan dan Asuransi/ <i>Financial and Insurance Activities</i>	11.780,6
L	Real Estat/ <i>Real Estate Activities</i>	82.054,5
M,N	Jasa Perusahaan/ <i>Business Activities</i>	2.434,5
O	Administrasi Pemerintahan, Pertahanan, dan Jaminan Sosial Wajib/ <i>Public Administration and Defence; Compulsory Social Security</i>	257.245,5
P	Jasa Pendidikan/ <i>Education</i>	60.432,6
Q	Jasa Kesehatan dan Kegiatan Sosial/ <i>Human Health and Social Work Activities</i>	43.451,7
R,S,T,U	Jasa Lainnya/ <i>Other Services Activities</i>	10.031,0
<b>A</b>	<b>Produk Domestik Regional Bruto/Gross Regional Domestic Product</b>	<b>2.116.116,5</b>
<b>B</b>	<b>Produk Domestik Regional Bruto Non Migas</b>	<b>2.116.116,5</b>
<b>C</b>	<b>Produk Domestik Regional Bruto Non Pemerintahan</b>	<b>1.858.870,9</b>

Lanjutan Tabel/*Continued Table* 12.1

Lapangan Usaha/ <i>Industry</i>		2017
	(1)	(3)
A	Pertanian, Kehutanan, dan Perikanan/ <i>Agriculture, Forestry, and Fishing</i>	729.388,4
B	Pertambangan dan Penggalian/ <i>Mining and Quarrying</i>	71.464,6
C	Industri Pengolahan/ <i>Manufacturing</i>	84.676,1
D	Pengadaan Listrik dan Gas/ <i>Electricity and Gas</i>	2.687,8
E	Pengadaan Air; Pengelolaan Sampah, Limbah, dan Daur Ulang/ <i>Water Supply; Sewerage, Waste Management, and Remediation Activities</i>	341,7
F	Konstruksi/ <i>Construction</i>	346.485,6
G	Perdagangan Besar dan Eceran; Reparasi Mobil dan Sepeda Motor/ <i>Wholesale and Retail Trade; Repair of Motor Vehicles and Motorcycles</i>	241.359,3
H	Transportasi dan Pergudangan/ <i>Transportation and Storage</i>	206.735,5
I	Penyediaan Akomodasi dan Makan Minum/ <i>Accommodation and Food Service Activities</i>	19.782,0
J	Informasi dan Komunikasi/ <i>Information and Communication</i>	58.235,0
K	Jasa Keuangan dan Asuransi/ <i>Financial and Insurance Activities</i>	13.133,2
L	Real Estat/ <i>Real Estate Activities</i>	90.413,9
M,N	Jasa Perusahaan/ <i>Business Activities</i>	2.683,4
O	Administrasi Pemerintahan, Pertahanan, dan Jaminan Sosial Wajib/ <i>Public Administration and Defence; Compulsory Social Security</i>	282.567,3
P	Jasa Pendidikan/ <i>Education</i>	67.051,1
Q	Jasa Kesehatan dan Kegiatan Sosial/ <i>Human Health and Social Work Activities</i>	46.836,5
R,S,T,U	Jasa Lainnya/ <i>Other Services Activities</i>	11.202,8
<b>A</b>	<b>Produk Domestik Regional Bruto/<i>Gross Regional Domestic Product</i></b>	<b>2.275.043,9</b>
<b>B</b>	<b>Produk Domestik Regional Bruto Non Migas</b>	<b>2.275.043,9</b>
<b>C</b>	<b>Produk Domestik Regional Bruto Non Pemerintahan</b>	<b>1.992.476,7</b>

Lanjutan Tabel/Continued Table 12.1

Lapangan Usaha/Industry		2018
	(1)	(4)
A	Pertanian, Kehutanan, dan Perikanan/ <i>Agriculture, Forestry, and Fishing</i>	775.116,6
B	Pertambangan dan Penggalian/ <i>Mining and Quarrying</i>	64.889,6
C	Industri Pengolahan/ <i>Manufacturing</i>	95.308,5
D	Pengadaan Listrik dan Gas/ <i>Electricity and Gas</i>	3.041,8
E	Pengadaan Air; Pengelolaan Sampah, Limbah, dan Daur Ulang/ <i>Water Supply; Sewerage, Waste Management, and Remediation Activities</i>	379,7
F	Konstruksi/ <i>Construction</i>	380.485,6
G	Perdagangan Besar dan Eceran; Reparasi Mobil dan Sepeda Motor/ <i>Wholesale and Retail Trade; Repair of Motor Vehicles and Motorcycles</i>	257.359,3
H	Transportasi dan Pergudangan/ <i>Transportation and Storage</i>	211.631,5
I	Penyediaan Akomodasi dan Makan Minum/ <i>Accommodation and Food Service Activities</i>	21.629,0
J	Informasi dan Komunikasi/ <i>Information and Communication</i>	60.185,0
K	Jasa Keuangan dan Asuransi/ <i>Financial and Insurance Activities</i>	14.301,2
L	Real Estat/ <i>Real Estate Activities</i>	94.263,9
M,N	Jasa Perusahaan/ <i>Business Activities</i>	2.832,4
O	Administrasi Pemerintahan, Pertahanan, dan Jaminan Sosial Wajib/ <i>Public Administration and Defence; Compulsory Social Security</i>	312.067,3
P	Jasa Pendidikan/ <i>Education</i>	73.551,1
Q	Jasa Kesehatan dan Kegiatan Sosial/ <i>Human Health and Social Work Activities</i>	49.836,5
R,S,T,U	Jasa Lainnya/ <i>Other Services Activities</i>	12.352,8
<b>A</b>	<b>Produk Domestik Regional Bruto/Gross Regional Domestic Product</b>	<b>2.429.231,6</b>
<b>B</b>	<b>Produk Domestik Regional Bruto Non Migas</b>	<b>2.429.231,6</b>
<b>C</b>	<b>Produk Domestik Regional Bruto Non Pemerintahan</b>	<b>2.117.164,3</b>

Lanjutan Tabel/*Continued Table* 12.1

Lapangan Usaha/ <i>Industry</i>		2019*
	(1)	(5)
A	Pertanian, Kehutanan, dan Perikanan/ <i>Agriculture, Forestry, and Fishing</i>	806.948,8
B	Pertambangan dan Penggalian/ <i>Mining and Quarrying</i>	69.226,1
C	Industri Pengolahan/ <i>Manufacturing</i>	91.923,9
D	Pengadaan Listrik dan Gas/ <i>Electricity and Gas</i>	3.310,9
E	Pengadaan Air; Pengelolaan Sampah, Limbah, dan Daur Ulang/ <i>Water Supply; Sewerage, Waste Management, and Remediation Activities</i>	484,8
F	Konstruksi/ <i>Construction</i>	412.541,4
G	Perdagangan Besar dan Eceran; Reparasi Mobil dan Sepeda Motor/ <i>Wholesale and Retail Trade; Repair of Motor Vehicles and Motorcycles</i>	269.790,6
H	Transportasi dan Pergudangan/ <i>Transportation and Storage</i>	219.202,4
I	Penyediaan Akomodasi dan Makan Minum/ <i>Accommodation and Food Service Activities</i>	23.767,6
J	Informasi dan Komunikasi/ <i>Information and Communication</i>	62.901,1
K	Jasa Keuangan dan Asuransi/ <i>Financial and Insurance Activities</i>	15.485,7
L	Real Estat/ <i>Real Estate Activities</i>	101.376,7
M,N	Jasa Perusahaan/ <i>Business Activities</i>	3.034,0
O	Administrasi Pemerintahan, Pertahanan, dan Jaminan Sosial Wajib/ <i>Public Administration and Defence; Compulsory Social Security</i>	338.540,7
P	Jasa Pendidikan/ <i>Education</i>	87.134,0
Q	Jasa Kesehatan dan Kegiatan Sosial/ <i>Human Health and Social Work Activities</i>	55.753,8
R,S,T,U	Jasa Lainnya/ <i>Other Services Activities</i>	13.719,9
<b>A</b>	<b>Produk Domestik Regional Bruto/<i>Gross Regional Domestic Product</i></b>	<b>2.575.142,3</b>
<b>B</b>	<b>Produk Domestik Regional Bruto Non Migas</b>	<b>2.575.142,3</b>
<b>C</b>	<b>Produk Domestik Regional Bruto Non Pemerintahan</b>	<b>2.236.601,6</b>

Lanjutan Tabel/Continued Table 12.1

Lapangan Usaha/Industry		2020 **
	(1)	(6)
A	Pertanian, Kehutanan, dan Perikanan/ <i>Agriculture, Forestry, and Fishing</i>	860.047,1
B	Pertambangan dan Penggalian/ <i>Mining and Quarrying</i>	75.873,6
C	Industri Pengolahan/ <i>Manufacturing</i>	93.080,5
D	Pengadaan Listrik dan Gas/ <i>Electricity and Gas</i>	3.364,6
E	Pengadaan Air; Pengelolaan Sampah, Limbah, dan Daur Ulang/ <i>Water Supply; Sewerage, Waste Management, and Remediation Activities</i>	471,8
F	Konstruksi/ <i>Construction</i>	445.972,6
G	Perdagangan Besar dan Eceran; Reparasi Mobil dan Sepeda Motor/ <i>Wholesale and Retail Trade; Repair of Motor Vehicles and Motorcycles</i>	257.460,5
H	Transportasi dan Pergudangan/ <i>Transportation and Storage</i>	165.766,5
I	Penyediaan Akomodasi dan Makan Minum/ <i>Accommodation and Food Service Activities</i>	24.113,2
J	Informasi dan Komunikasi/ <i>Information and Communication</i>	67.287,9
K	Jasa Keuangan dan Asuransi/ <i>Financial and Insurance Activities</i>	15.465,8
L	Real Estat/ <i>Real Estate Activities</i>	101.087,2
M,N	Jasa Perusahaan/ <i>Business Activities</i>	3.004,5
O	Administrasi Pemerintahan, Pertahanan, dan Jaminan Sosial Wajib/ <i>Public Administration and Defence; Compulsory Social Security</i>	341.816,8
P	Jasa Pendidikan/ <i>Education</i>	93.523,9
Q	Jasa Kesehatan dan Kegiatan Sosial/ <i>Human Health and Social Work Activities</i>	62.880,0
R,S,T,U	Jasa Lainnya/ <i>Other Services Activities</i>	14.547,8
<b>A</b>	<b>Produk Domestik Regional Bruto/Gross Regional Domestic Product</b>	<b>2.625.764,3</b>
<b>B</b>	<b>Produk Domestik Regional Bruto Non Migas</b>	<b>2.625.764,3</b>
<b>C</b>	<b>Produk Domestik Regional Bruto Non Pemerintahan</b>	<b>2.283.947,4</b>

Catatan/Note: \* Angka sementara / Preliminary Figures

\*\* Angka sangat sementara / Very Preliminary Figures

Sumber/Source: BPS, berbagai sensus, survei dan sumber lain/BPS-Statistics Indonesia, various census, survey, and other sources

**Tabel**  
**Table** 12.2

**Produk Domestik Regional Bruto Atas Dasar Harga Konstan 2010 Menurut Lapangan Usaha (juta rupiah), 2016–2020**  
**Gross Regional Domestic Product at 2010 Constant Market Prices by Industry (million rupiahs), 2016–2020**

Lapangan Usaha/Industry		2016
(1)		(2)
A	Pertanian, Kehutanan, dan Perikanan/ <i>Agriculture, Forestry, and Fishing</i>	532.044,4
B	Pertambangan dan Penggalian/ <i>Mining and Quarrying</i>	85.388,4
C	Industri Pengolahan/ <i>Manufacturing</i>	58.123,9
D	Pengadaan Listrik dan Gas/ <i>Electricity and Gas</i>	2.482,2
E	Pengadaan Air; Pengelolaan Sampah, Limbah, dan Daur Ulang/ <i>Water Supply; Sewerage, Waste Management, and Remediation Activities</i>	213,4
F	Konstruksi/ <i>Construction</i>	270.920,9
G	Perdagangan Besar dan Eceran; Reparasi Mobil dan Sepeda Motor/ <i>Wholesale and Retail Trade; Repair of Motor Vehicles and Motorcycles</i>	193.188,6
H	Transportasi dan Pergudangan/ <i>Transportation and Storage</i>	188.124,5
I	Penyediaan Akomodasi dan Makan Minum/ <i>Accommodation and Food Service Activities</i>	13.347,1
J	Informasi dan Komunikasi/ <i>Information and Communication</i>	56.502,2
K	Jasa Keuangan dan Asuransi/ <i>Financial and Insurance Activities</i>	8.123,8
L	Real Estat/ <i>Real Estate Activities</i>	67.039,3
M,N	Jasa Perusahaan/ <i>Business Activities</i>	2.152,8
O	Administrasi Pemerintahan, Pertahanan, dan Jaminan Sosial Wajib/ <i>Public Administration and Defence; Compulsory Social Security</i>	203.669,8
P	Jasa Pendidikan/ <i>Education</i>	49.933,8
Q	Jasa Kesehatan dan Kegiatan Sosial/ <i>Human Health and Social Work Activities</i>	37.292,0
R,S,T,U	Jasa Lainnya/ <i>Other Services Activities</i>	8.455,0
<b>A</b>	<b>Produk Domestik Regional Bruto/Gross Regional Domestic Product</b>	<b>1.777.001,9</b>
<b>B</b>	<b>Produk Domestik Regional Bruto Non Migas</b>	<b>1.777.001,9</b>
<b>C</b>	<b>Produk Domestik Regional Bruto Non Pemerintahan</b>	<b>1.573.332,1</b>

Lanjutan Tabel/Continued Table 12.2

Lapangan Usaha/Industry		2017
	(1)	(3)
A	Pertanian, Kehutanan, dan Perikanan/ <i>Agriculture, Forestry, and Fishing</i>	556.623,5
B	Pertambangan dan Penggalian/ <i>Mining and Quarrying</i>	72.116,5
C	Industri Pengolahan/ <i>Manufacturing</i>	62.802,4
D	Pengadaan Listrik dan Gas/ <i>Electricity and Gas</i>	2.754,1
E	Pengadaan Air; Pengelolaan Sampah, Limbah, dan Daur Ulang/ <i>Water Supply; Sewerage, Waste Management, and Remediation Activities</i>	225,8
F	Konstruksi/ <i>Construction</i>	285.599,1
G	Perdagangan Besar dan Eceran; Reparasi Mobil dan Sepeda Motor/ <i>Wholesale and Retail Trade; Repair of Motor Vehicles and Motorcycles</i>	201.823,0
H	Transportasi dan Pergudangan/ <i>Transportation and Storage</i>	191.264,9
I	Penyediaan Akomodasi dan Makan Minum/ <i>Accommodation and Food Service Activities</i>	14.146,4
J	Informasi dan Komunikasi/ <i>Information and Communication</i>	58.213,2
K	Jasa Keuangan dan Asuransi/ <i>Financial and Insurance Activities</i>	8.676,3
L	Real Estat/ <i>Real Estate Activities</i>	70.711,6
M,N	Jasa Perusahaan/ <i>Business Activities</i>	2.305,8
O	Administrasi Pemerintahan, Pertahanan, dan Jaminan Sosial Wajib/ <i>Public Administration and Defence; Compulsory Social Security</i>	218.119,2
P	Jasa Pendidikan/ <i>Education</i>	53.670,6
Q	Jasa Kesehatan dan Kegiatan Sosial/ <i>Human Health and Social Work Activities</i>	40.125,1
R,S,T,U	Jasa Lainnya/ <i>Other Services Activities</i>	8.969,1
<b>A</b>	<b>Produk Domestik Regional Bruto/Gross Regional Domestic Product</b>	<b>1.848.146,5</b>
<b>B</b>	<b>Produk Domestik Regional Bruto Non Migas</b>	<b>1.848.146,5</b>
<b>C</b>	<b>Produk Domestik Regional Bruto Non Pemerintahan</b>	<b>1.630.027,2</b>



Lanjutan Tabel/*Continued Table* 12.2

Lapangan Usaha/ <i>Industry</i>		2018
	(1)	(4)
A	Pertanian, Kehutanan, dan Perikanan/ <i>Agriculture, Forestry, and Fishing</i>	577.806,3
B	Pertambangan dan Penggalian/ <i>Mining and Quarrying</i>	64.801,5
C	Industri Pengolahan/ <i>Manufacturing</i>	67.614,8
D	Pengadaan Listrik dan Gas/ <i>Electricity and Gas</i>	3.019,6
E	Pengadaan Air; Pengelolaan Sampah, Limbah, dan Daur Ulang/ <i>Water Supply; Sewerage, Waste Management, and Remediation Activities</i>	238,3
F	Konstruksi/ <i>Construction</i>	301.099,1
G	Perdagangan Besar dan Eceran; Reparasi Mobil dan Sepeda Motor/ <i>Wholesale and Retail Trade; Repair of Motor Vehicles and Motorcycles</i>	210.328,0
H	Transportasi dan Pergudangan/ <i>Transportation and Storage</i>	194.324,9
I	Penyediaan Akomodasi dan Makan Minum/ <i>Accommodation and Food Service Activities</i>	14.821,4
J	Informasi dan Komunikasi/ <i>Information and Communication</i>	59.863,2
K	Jasa Keuangan dan Asuransi/ <i>Financial and Insurance Activities</i>	9.139,3
L	Real Estat/ <i>Real Estate Activities</i>	75.044,6
M,N	Jasa Perusahaan/ <i>Business Activities</i>	2.450,8
O	Administrasi Pemerintahan, Pertahanan, dan Jaminan Sosial Wajib/ <i>Public Administration and Defence; Compulsory Social Security</i>	232.969,2
P	Jasa Pendidikan/ <i>Education</i>	57.020,6
Q	Jasa Kesehatan dan Kegiatan Sosial/ <i>Human Health and Social Work Activities</i>	42.675,1
R,S,T,U	Jasa Lainnya/ <i>Other Services Activities</i>	9.524,1
<b>A</b>	<b>Produk Domestik Regional Bruto/<i>Gross Regional Domestic Product</i></b>	<b>1.922.740,6</b>
<b>B</b>	<b>Produk Domestik Regional Bruto Non Migas</b>	<b>1.922.740,6</b>
<b>C</b>	<b>Produk Domestik Regional Bruto Non Pemerintahan</b>	<b>1.689.771,4</b>

Lanjutan Tabel/Continued Table 12.2

Lapangan Usaha/Industry		2019*
	(1)	(5)
A	Pertanian, Kehutanan, dan Perikanan/ <i>Agriculture, Forestry, and Fishing</i>	590.224,9
B	Pertambangan dan Penggalian/ <i>Mining and Quarrying</i>	68.308,2
C	Industri Pengolahan/ <i>Manufacturing</i>	69.391,5
D	Pengadaan Listrik dan Gas/ <i>Electricity and Gas</i>	3.282,8
E	Pengadaan Air; Pengelolaan Sampah, Limbah, dan Daur Ulang/ <i>Water Supply; Sewerage, Waste Management, and Remediation Activities</i>	289,3
F	Konstruksi/ <i>Construction</i>	313.774,5
G	Perdagangan Besar dan Eceran; Reparasi Mobil dan Sepeda Motor/ <i>Wholesale and Retail Trade; Repair of Motor Vehicles and Motorcycles</i>	219.134,7
H	Transportasi dan Pergudangan/ <i>Transportation and Storage</i>	199.914,7
I	Penyediaan Akomodasi dan Makan Minum/ <i>Accommodation and Food Service Activities</i>	15.649,3
J	Informasi dan Komunikasi/ <i>Information and Communication</i>	61.046,2
K	Jasa Keuangan dan Asuransi/ <i>Financial and Insurance Activities</i>	9.774,1
L	Real Estat/ <i>Real Estate Activities</i>	79.692,9
M,N	Jasa Perusahaan/ <i>Business Activities</i>	2.593,8
O	Administrasi Pemerintahan, Pertahanan, dan Jaminan Sosial Wajib/ <i>Public Administration and Defence; Compulsory Social Security</i>	243.586,7
P	Jasa Pendidikan/ <i>Education</i>	62.162,9
Q	Jasa Kesehatan dan Kegiatan Sosial/ <i>Human Health and Social Work Activities</i>	45.709,8
R,S,T,U	Jasa Lainnya/ <i>Other Services Activities</i>	10.378,1
<b>A</b>	<b>Produk Domestik Regional Bruto/Gross Regional Domestic Product</b>	<b>1.994.914,4</b>
<b>B</b>	<b>Produk Domestik Regional Bruto Non Migas</b>	<b>1.994.914,4</b>
<b>C</b>	<b>Produk Domestik Regional Bruto Non Pemerintahan</b>	<b>1.751.327,7</b>

Lanjutan Tabel/*Continued Table* 12.2

Lapangan Usaha/ <i>Industry</i>		2020 **
	(1)	(6)
A	Pertanian, Kehutanan, dan Perikanan/ <i>Agriculture, Forestry, and Fishing</i>	614.486,9
B	Pertambangan dan Penggalian/ <i>Mining and Quarrying</i>	70.838,9
C	Industri Pengolahan/ <i>Manufacturing</i>	67.733,3
D	Pengadaan Listrik dan Gas/ <i>Electricity and Gas</i>	3.419,9
E	Pengadaan Air; Pengelolaan Sampah, Limbah, dan Daur Ulang/ <i>Water Supply; Sewerage, Waste Management, and Remediation Activities</i>	278,5
F	Konstruksi/ <i>Construction</i>	335.243,9
G	Perdagangan Besar dan Eceran; Reparasi Mobil dan Sepeda Motor/ <i>Wholesale and Retail Trade; Repair of Motor Vehicles and Motorcycles</i>	208.391,4
H	Transportasi dan Pergudangan/ <i>Transportation and Storage</i>	150.050,8
I	Penyediaan Akomodasi dan Makan Minum/ <i>Accommodation and Food Service Activities</i>	15.166,3
J	Informasi dan Komunikasi/ <i>Information and Communication</i>	68.928,8
K	Jasa Keuangan dan Asuransi/ <i>Financial and Insurance Activities</i>	9.824,8
L	Real Estat/ <i>Real Estate Activities</i>	78.562,8
M,N	Jasa Perusahaan/ <i>Business Activities</i>	2.497,9
O	Administrasi Pemerintahan, Pertahanan, dan Jaminan Sosial Wajib/ <i>Public Administration and Defence; Compulsory Social Security</i>	233.928,0
P	Jasa Pendidikan/ <i>Education</i>	64.287,7
Q	Jasa Kesehatan dan Kegiatan Sosial/ <i>Human Health and Social Work Activities</i>	48.221,5
R,S,T,U	Jasa Lainnya/ <i>Other Services Activities</i>	10.587,9
<b>A</b>	<b>Produk Domestik Regional Bruto/<i>Gross Regional Domestic Product</i></b>	<b>1.982.449,4</b>
<b>B</b>	<b>Produk Domestik Regional Bruto Non Migas</b>	<b>1.928.449,4</b>
<b>C</b>	<b>Produk Domestik Regional Bruto Non Pemerintahan</b>	<b>1.748.521,4</b>

Catatan/*Note*: \* Angka sementara / *Preliminary Figures*

\*\* Angka sangat sementara / *Very Preliminary Figures*

Sumber/*Source*: BPS, berbagai sensus, survei dan sumber lain/*BPS-Statistics Indonesia, various census, survey, and other sources*

**Tabel**  
**Table** 12.3

**Distribusi Persentase Produk Domestik Regional Bruto Atas Dasar Harga Berlaku Menurut Lapangan Usaha, 2016–2020**  
**Percentage Distribution of Gross Regional Domestic Product at Current Market Prices by Industry, 2016–2020**

Lapangan Usaha/Industry		2016
(1)		(2)
A	Pertanian, Kehutanan, dan Perikanan/ <i>Agriculture, Forestry, and Fishing</i>	31,81
B	Pertambangan dan Penggalian/ <i>Mining and Quarrying</i>	3,80
C	Industri Pengolahan/ <i>Manufacturing</i>	3,46
D	Pengadaan Listrik dan Gas/ <i>Electricity and Gas</i>	0,11
E	Pengadaan Air; Pengelolaan Sampah, Limbah, dan Daur Ulang/ <i>Water Supply; Sewerage, Waste Management, and Remediation Activities</i>	0,01
F	Konstruksi/ <i>Construction</i>	15,09
G	Perdagangan Besar dan Eceran; Reparasi Mobil dan Sepeda Motor/ <i>Wholesale and Retail Trade; Repair of Motor Vehicles and Motorcycles</i>	10,62
H	Transportasi dan Pergudangan/ <i>Transportation and Storage</i>	9,52
I	Penyediaan Akomodasi dan Makan Minum/ <i>Accommodation and Food Service Activities</i>	0,83
J	Informasi dan Komunikasi/ <i>Information and Communication</i>	2,67
K	Jasa Keuangan dan Asuransi/ <i>Financial and Insurance Activities</i>	0,56
L	Real Estat/ <i>Real Estate Activities</i>	3,88
M,N	Jasa Perusahaan/ <i>Business Activities</i>	0,12
O	Administrasi Pemerintahan, Pertahanan, dan Jaminan Sosial Wajib/ <i>Public Administration and Defence; Compulsory Social Security</i>	12,16
P	Jasa Pendidikan/ <i>Education</i>	2,86
Q	Jasa Kesehatan dan Kegiatan Sosial/ <i>Human Health and Social Work Activities</i>	2,05
R,S,T,U	Jasa Lainnya/ <i>Other Services Activities</i>	0,47
<b>A</b>	<b>Produk Domestik Regional Bruto/Gross Regional Domestic Product</b>	<b>100,00</b>
<b>B</b>	<b>Produk Domestik Regional Bruto Non Migas</b>	<b>100,00</b>

Lanjutan Tabel/*Continued Table* 12.3

Lapangan Usaha/ <i>Industry</i>		2017
	(1)	(3)
A	Pertanian, Kehutanan, dan Perikanan/ <i>Agriculture, Forestry, and Fishing</i>	32,06
B	Pertambangan dan Penggalian/ <i>Mining and Quarrying</i>	3,14
C	Industri Pengolahan/ <i>Manufacturing</i>	3,72
D	Pengadaan Listrik dan Gas/ <i>Electricity and Gas</i>	0,12
E	Pengadaan Air; Pengelolaan Sampah, Limbah, dan Daur Ulang/ <i>Water Supply; Sewerage, Waste Management, and Remediation Activities</i>	0,02
F	Konstruksi/ <i>Construction</i>	15,23
G	Perdagangan Besar dan Eceran; Reparasi Mobil dan Sepeda Motor/ <i>Wholesale and Retail Trade; Repair of Motor Vehicles and Motorcycles</i>	10,61
H	Transportasi dan Pergudangan/ <i>Transportation and Storage</i>	9,09
I	Penyediaan Akomodasi dan Makan Minum/ <i>Accommodation and Food Service Activities</i>	0,87
J	Informasi dan Komunikasi/ <i>Information and Communication</i>	2,56
K	Jasa Keuangan dan Asuransi/ <i>Financial and Insurance Activities</i>	0,58
L	Real Estat/ <i>Real Estate Activities</i>	3,97
M,N	Jasa Perusahaan/ <i>Business Activities</i>	0,12
O	Administrasi Pemerintahan, Pertahanan, dan Jaminan Sosial Wajib/ <i>Public Administration and Defence; Compulsory Social Security</i>	12,42
P	Jasa Pendidikan/ <i>Education</i>	2,95
Q	Jasa Kesehatan dan Kegiatan Sosial/ <i>Human Health and Social Work Activities</i>	2,06
R,S,T,U	Jasa Lainnya/ <i>Other Services Activities</i>	0,49
<b>A</b>	<b>Produk Domestik Regional Bruto/<i>Gross Regional Domestic Product</i></b>	<b>100,00</b>
<b>B</b>	<b>Produk Domestik Regional Bruto Non Migas</b>	<b>100,00</b>

Lanjutan Tabel/*Continued Table 12.3*

Lapangan Usaha/ <i>Industry</i>		2018
	(1)	(4)
A	Pertanian, Kehutanan, dan Perikanan/ <i>Agriculture, Forestry, and Fishing</i>	31,91
B	Pertambangan dan Penggalian/ <i>Mining and Quarrying</i>	2,67
C	Industri Pengolahan/ <i>Manufacturing</i>	3,92
D	Pengadaan Listrik dan Gas/ <i>Electricity and Gas</i>	0,13
E	Pengadaan Air; Pengelolaan Sampah, Limbah, dan Daur Ulang/ <i>Water Supply; Sewerage, Waste Management, and Remediation Activities</i>	0,02
F	Konstruksi/ <i>Construction</i>	15,66
G	Perdagangan Besar dan Eceran; Reparasi Mobil dan Sepeda Motor/ <i>Wholesale and Retail Trade; Repair of Motor Vehicles and Motorcycles</i>	10,59
H	Transportasi dan Pergudangan/ <i>Transportation and Storage</i>	8,71
I	Penyediaan Akomodasi dan Makan Minum/ <i>Accommodation and Food Service Activities</i>	0,89
J	Informasi dan Komunikasi/ <i>Information and Communication</i>	2,48
K	Jasa Keuangan dan Asuransi/ <i>Financial and Insurance Activities</i>	0,59
L	Real Estat/ <i>Real Estate Activities</i>	3,88
M,N	Jasa Perusahaan/ <i>Business Activities</i>	0,12
O	Administrasi Pemerintahan, Pertahanan, dan Jaminan Sosial Wajib/ <i>Public Administration and Defence; Compulsory Social Security</i>	12,85
P	Jasa Pendidikan/ <i>Education</i>	3,03
Q	Jasa Kesehatan dan Kegiatan Sosial/ <i>Human Health and Social Work Activities</i>	2,05
R,S,T,U	Jasa Lainnya/ <i>Other Services Activities</i>	0,51
<b>A</b>	<b>Produk Domestik Regional Bruto/<i>Gross Regional Domestic Product</i></b>	<b>100,00</b>
<b>B</b>	<b>Produk Domestik Regional Bruto Non Migas</b>	<b>100,00</b>

Lanjutan Tabel/*Continued Table* 12.3

Lapangan Usaha/ <i>Industry</i>		2019*
(1)	(5)	
A	Pertanian, Kehutanan, dan Perikanan/ <i>Agriculture, Forestry, and Fishing</i>	31,34
B	Pertambangan dan Penggalian/ <i>Mining and Quarrying</i>	2,69
C	Industri Pengolahan/ <i>Manufacturing</i>	3,57
D	Pengadaan Listrik dan Gas/ <i>Electricity and Gas</i>	0,13
E	Pengadaan Air; Pengelolaan Sampah, Limbah, dan Daur Ulang/ <i>Water Supply; Sewerage, Waste Management, and Remediation Activities</i>	0,02
F	Konstruksi/ <i>Construction</i>	16,02
G	Perdagangan Besar dan Eceran; Reparasi Mobil dan Sepeda Motor/ <i>Wholesale and Retail Trade; Repair of Motor Vehicles and Motorcycles</i>	10,48
H	Transportasi dan Pergudangan/ <i>Transportation and Storage</i>	8,51
I	Penyediaan Akomodasi dan Makan Minum/ <i>Accommodation and Food Service Activities</i>	0,92
J	Informasi dan Komunikasi/ <i>Information and Communication</i>	2,44
K	Jasa Keuangan dan Asuransi/ <i>Financial and Insurance Activities</i>	0,60
L	Real Estat/ <i>Real Estate Activities</i>	3,94
M,N	Jasa Perusahaan/ <i>Business Activities</i>	0,12
O	Administrasi Pemerintahan, Pertahanan, dan Jaminan Sosial Wajib/ <i>Public Administration and Defence; Compulsory Social Security</i>	13,15
P	Jasa Pendidikan/ <i>Education</i>	3,38
Q	Jasa Kesehatan dan Kegiatan Sosial/ <i>Human Health and Social Work Activities</i>	2,17
R,S,T,U	Jasa Lainnya/ <i>Other Services Activities</i>	0,53
<b>A</b>	<b>Produk Domestik Regional Bruto/<i>Gross Regional Domestic Product</i></b>	<b>100,00</b>
<b>B</b>	<b>Produk Domestik Regional Bruto Non Migas</b>	<b>100,00</b>

Lanjutan Tabel/Continued Table 12.3

Lapangan Usaha/Industry		2020 **
	(1)	(6)
A	Pertanian, Kehutanan, dan Perikanan/ <i>Agriculture, Forestry, and Fishing</i>	32,75
B	Pertambangan dan Penggalian/ <i>Mining and Quarrying</i>	2,89
C	Industri Pengolahan/ <i>Manufacturing</i>	3,54
D	Pengadaan Listrik dan Gas/ <i>Electricity and Gas</i>	0,13
E	Pengadaan Air; Pengelolaan Sampah, Limbah, dan Daur Ulang/ <i>Water Supply; Sewerage, Waste Management, and Remediation Activities</i>	0,02
F	Konstruksi/ <i>Construction</i>	16,98
G	Perdagangan Besar dan Eceran; Reparasi Mobil dan Sepeda Motor/ <i>Wholesale and Retail Trade; Repair of Motor Vehicles and Motorcycles</i>	9,81
H	Transportasi dan Pergudangan/ <i>Transportation and Storage</i>	6,31
I	Penyediaan Akomodasi dan Makan Minum/ <i>Accommodation and Food Service Activities</i>	0,92
J	Informasi dan Komunikasi/ <i>Information and Communication</i>	2,56
K	Jasa Keuangan dan Asuransi/ <i>Financial and Insurance Activities</i>	0,59
L	Real Estat/ <i>Real Estate Activities</i>	3,85
M,N	Jasa Perusahaan/ <i>Business Activities</i>	0,11
O	Administrasi Pemerintahan, Pertahanan, dan Jaminan Sosial Wajib/ <i>Public Administration and Defence; Compulsory Social Security</i>	13,02
P	Jasa Pendidikan/ <i>Education</i>	3,56
Q	Jasa Kesehatan dan Kegiatan Sosial/ <i>Human Health and Social Work Activities</i>	2,39
R,S,T,U	Jasa Lainnya/ <i>Other Services Activities</i>	0,55
<b>A</b>	<b>Produk Domestik Regional Bruto/Gross Regional Domestic Product</b>	<b>100,00</b>
<b>B</b>	<b>Produk Domestik Regional Bruto Non Migas</b>	<b>100,00</b>

Catatan/Note: \* Angka sementara / Preliminary Figures

\*\* Angka sangat sementara / Very Preliminary Figures

Sumber/Source: BPS, berbagai sensus, survei dan sumber lain/BPS-Statistics Indonesia, various census, survey, and other sources



**Tabel**  
**Table** 12.4

**Laju Pertumbuhan Produk Domestik Regional Bruto Atas Dasar Harga Konstan 2010 Menurut Lapangan Usaha (persen), 2017–2020**  
**Growth Rate of Gross Regional Domestic Product at 2010 Constant Market Prices by Industry (percent), 2017–2020**

Lapangan Usaha/Industry		2017
	(1)	(2)
A	Pertanian, Kehutanan, dan Perikanan/ <i>Agriculture, Forestry, and Fishing</i>	4,62
B	Pertambangan dan Penggalian/ <i>Mining and Quarrying</i>	-15,54
C	Industri Pengolahan/ <i>Manufacturing</i>	8,05
D	Pengadaan Listrik dan Gas/ <i>Electricity and Gas</i>	10,95
E	Pengadaan Air; Pengelolaan Sampah, Limbah, dan Daur Ulang/ <i>Water Supply; Sewerage, Waste Management, and Remediation Activities</i>	5,85
F	Konstruksi/ <i>Construction</i>	5,42
G	Perdagangan Besar dan Eceran; Reparasi Mobil dan Sepeda Motor/ <i>Wholesale and Retail Trade; Repair of Motor Vehicles and Motorcycles</i>	4,47
H	Transportasi dan Pergudangan/ <i>Transportation and Storage</i>	1,67
I	Penyediaan Akomodasi dan Makan Minum/ <i>Accommodation and Food Service Activities</i>	5,99
J	Informasi dan Komunikasi/ <i>Information and Communication</i>	3,03
K	Jasa Keuangan dan Asuransi/ <i>Financial and Insurance Activities</i>	6,80
L	Real Estat/ <i>Real Estate Activities</i>	5,48
M,N	Jasa Perusahaan/ <i>Business Activities</i>	7,11
O	Administrasi Pemerintahan, Pertahanan, dan Jaminan Sosial Wajib/ <i>Public Administration and Defence; Compulsory Social Security</i>	7,09
P	Jasa Pendidikan/ <i>Education</i>	7,48
Q	Jasa Kesehatan dan Kegiatan Sosial/ <i>Human Health and Social Work Activities</i>	7,60
R,S,T,U	Jasa Lainnya/ <i>Other Services Activities</i>	6,08
<b>A</b>	<b>Produk Domestik Regional Bruto/Gross Regional Domestic Product</b>	<b>4,00</b>
<b>B</b>	<b>Produk Domestik Regional Bruto Non Migas</b>	<b>4,00</b>

Lanjutan Tabel/Continued Table 12.4

Lapangan Usaha/Industry		2018
	(1)	(3)
A	Pertanian, Kehutanan, dan Perikanan/ <i>Agriculture, Forestry, and Fishing</i>	3,81
B	Pertambangan dan Penggalian/ <i>Mining and Quarrying</i>	-10,14
C	Industri Pengolahan/ <i>Manufacturing</i>	7,66
D	Pengadaan Listrik dan Gas/ <i>Electricity and Gas</i>	9,64
E	Pengadaan Air; Pengelolaan Sampah, Limbah, dan Daur Ulang/ <i>Water Supply; Sewerage, Waste Management, and Remediation Activities</i>	5,54
F	Konstruksi/ <i>Construction</i>	5,43
G	Perdagangan Besar dan Eceran; Reparasi Mobil dan Sepeda Motor/ <i>Wholesale and Retail Trade; Repair of Motor Vehicles and Motorcycles</i>	4,21
H	Transportasi dan Pergudangan/ <i>Transportation and Storage</i>	1,60
I	Penyediaan Akomodasi dan Makan Minum/ <i>Accommodation and Food Service Activities</i>	4,77
J	Informasi dan Komunikasi/ <i>Information and Communication</i>	2,83
K	Jasa Keuangan dan Asuransi/ <i>Financial and Insurance Activities</i>	5,34
L	Real Estat/ <i>Real Estate Activities</i>	6,13
M,N	Jasa Perusahaan/ <i>Business Activities</i>	6,29
O	Administrasi Pemerintahan, Pertahanan, dan Jaminan Sosial Wajib/ <i>Public Administration and Defence; Compulsory Social Security</i>	6,81
P	Jasa Pendidikan/ <i>Education</i>	6,24
Q	Jasa Kesehatan dan Kegiatan Sosial/ <i>Human Health and Social Work Activities</i>	6,36
R,S,T,U	Jasa Lainnya/ <i>Other Services Activities</i>	6,19
<b>A</b>	<b>Produk Domestik Regional Bruto/Gross Regional Domestic Product</b>	<b>4,04</b>
<b>B</b>	<b>Produk Domestik Regional Bruto Non Migas</b>	<b>4,04</b>

Lanjutan Tabel/*Continued Table 12.4*

Lapangan Usaha/ <i>Industry</i>		2019*
	(1)	(4)
A	Pertanian, Kehutanan, dan Perikanan/ <i>Agriculture, Forestry, and Fishing</i>	2,15
B	Pertambangan dan Penggalian/ <i>Mining and Quarrying</i>	5,41
C	Industri Pengolahan/ <i>Manufacturing</i>	2,63
D	Pengadaan Listrik dan Gas/ <i>Electricity and Gas</i>	8,72
E	Pengadaan Air; Pengelolaan Sampah, Limbah, dan Daur Ulang/ <i>Water Supply; Sewerage, Waste Management, and Remediation Activities</i>	21,39
F	Konstruksi/ <i>Construction</i>	4,21
G	Perdagangan Besar dan Eceran; Reparasi Mobil dan Sepeda Motor/ <i>Wholesale and Retail Trade; Repair of Motor Vehicles and Motorcycles</i>	4,19
H	Transportasi dan Pergudangan/ <i>Transportation and Storage</i>	2,88
I	Penyediaan Akomodasi dan Makan Minum/ <i>Accommodation and Food Service Activities</i>	5,59
J	Informasi dan Komunikasi/ <i>Information and Communication</i>	1,98
K	Jasa Keuangan dan Asuransi/ <i>Financial and Insurance Activities</i>	6,95
L	Real Estat/ <i>Real Estate Activities</i>	6,19
M,N	Jasa Perusahaan/ <i>Business Activities</i>	5,83
O	Administrasi Pemerintahan, Pertahanan, dan Jaminan Sosial Wajib/ <i>Public Administration and Defence; Compulsory Social Security</i>	4,56
P	Jasa Pendidikan/ <i>Education</i>	9,02
Q	Jasa Kesehatan dan Kegiatan Sosial/ <i>Human Health and Social Work Activities</i>	7,11
R,S,T,U	Jasa Lainnya/ <i>Other Services Activities</i>	8,97
<b>A</b>	<b>Produk Domestik Regional Bruto/<i>Gross Regional Domestic Product</i></b>	<b>3,75</b>
<b>B</b>	<b>Produk Domestik Regional Bruto Non Migas</b>	<b>3,75</b>

Lanjutan Tabel/Continued Table 12.4

Lapangan Usaha/Industry		2020 **
	(1)	(5)
A	Pertanian, Kehutanan, dan Perikanan/ <i>Agriculture, Forestry, and Fishing</i>	4,11
B	Pertambangan dan Penggalian/ <i>Mining and Quarrying</i>	3,70
C	Industri Pengolahan/ <i>Manufacturing</i>	-2,39
D	Pengadaan Listrik dan Gas/ <i>Electricity and Gas</i>	4,18
E	Pengadaan Air; Pengelolaan Sampah, Limbah, dan Daur Ulang/ <i>Water Supply; Sewerage, Waste Management, and Remediation Activities</i>	-3,72
F	Konstruksi/ <i>Construction</i>	6,84
G	Perdagangan Besar dan Eceran; Reparasi Mobil dan Sepeda Motor/ <i>Wholesale and Retail Trade; Repair of Motor Vehicles and Motorcycles</i>	-4,90
H	Transportasi dan Pergudangan/ <i>Transportation and Storage</i>	-24,94
I	Penyediaan Akomodasi dan Makan Minum/ <i>Accommodation and Food Service Activities</i>	-3,09
J	Informasi dan Komunikasi/ <i>Information and Communication</i>	12,91
K	Jasa Keuangan dan Asuransi/ <i>Financial and Insurance Activities</i>	0,52
L	Real Estat/ <i>Real Estate Activities</i>	-1,42
M,N	Jasa Perusahaan/ <i>Business Activities</i>	-3,70
O	Administrasi Pemerintahan, Pertahanan, dan Jaminan Sosial Wajib/ <i>Public Administration and Defence; Compulsory Social Security</i>	-3,97
P	Jasa Pendidikan/ <i>Education</i>	3,42
Q	Jasa Kesehatan dan Kegiatan Sosial/ <i>Human Health and Social Work Activities</i>	5,49
R,S,T,U	Jasa Lainnya/ <i>Other Services Activities</i>	2,02
<b>A</b>	<b>Produk Domestik Regional Bruto/Gross Regional Domestic Product</b>	<b>-0,62</b>
<b>B</b>	<b>Produk Domestik Regional Bruto Non Migas</b>	<b>-0,62</b>

Catatan/Note: \* Angka sementara / Preliminary Figures

\*\* Angka sangat sementara / Very Preliminary Figures

Sumber/Source: BPS, berbagai sensus, survei dan sumber lain/BPS-Statistics Indonesia, various census, survey, and other sources

**Tabel**  
**Table** 12.5

**Produk Domestik Regional Bruto Atas Dasar Harga Berlaku Menurut Jenis Pengeluaran di Kabupaten Aceh Jaya (juta rupiah), 2016–2020**  
**Gross Regional Domestic Product at Current Market Prices by Type of Expenditure in Aceh Jaya Regency (million rupiahs), 2016–2020**

<b>Jenis Pengeluaran</b> <i>Type of Expenditure</i>	<b>2015</b>	<b>2016</b>	<b>2017</b>	<b>2018*</b>	<b>2019**</b>
(1)	(2)	(3)	(4)	(5)	(6)
Pengeluaran Konsumsi Rumah Tangga <i>Household Consumption Expenditure</i>	1 031 479,84	1 111 242,13	1 197 958,69	1 276 624,48	1 360 452,96
Pengeluaran Konsumsi LNPRT <i>NPISH Consumption Expenditure</i>	41 339,91	45 731,40	49 743,21	53 743,21	57 858,05
Pengeluaran Konsumsi Pemerintah <i>Government Consumption Expenditure</i>	763 913,35	813 326,49	851 959,71	856 730,71	893 600,46
Pembentukan Modal Tetap Bruto <i>Gross Fixed Capital Formation</i>	1 039 674,85	1 127 949,58	1 239 993,04	1 343 246,04	1 466 927,52
Perubahan Inventori <i>Changes in Inventories</i>	75,02	165,11	335,21	390,21	410,00
Ekspor Barang dan Jasa/ <i>Exports of Goods and Services</i>	-895 696,48	-982 298,24	-1 064 945,90	-1 099 503,00	-1 202 806,67
<b>Produk Domestik Regional Bruto/<i>Gross Regional Domestic Product</i></b>	<b>1 980 786,49</b>	<b>2 116 116,47</b>	<b>2 275 043,95</b>	<b>2 431 231,64</b>	<b>2 576 442,32</b>

Catatan/Note: \* Angka sementara / Preliminary Figures

\*\* Angka sangat sementara / Very Preliminary Figures

Sumber/Source: BPS, berbagai sensus, survei dan sumber lain/BPS-Statistics Indonesia, various census, survey, and other sources

**Tabel**  
**Table** 12.6

**Produk Domestik Regional Bruto Atas Dasar Harga Konstan 2010 Menurut Jenis Pengeluaran di Kabupaten/ Kota Aceh Jaya (juta rupiah), 2016–2020**  
**Gross Regional Domestic Product at 2010 Constant Market Prices by Type of Expenditure in Aceh Jaya Regency (million rupiahs), 2016–2020**

<b>Jenis Pengeluaran</b> <i>Type of Expenditure</i>	<b>2015</b>	<b>2016</b>	<b>2017</b>	<b>2018*</b>	<b>2019**</b>
(1)	(2)	(3)	(4)	(5)	(6)
Pengeluaran Konsumsi Rumah Tangga <i>Household Consumption Expenditure</i>	838 532,05	864 591,94	885 153,71	910 033,71	939 895,21
Pengeluaran Konsumsi LNPR <i>NPISH Consumption Expenditure</i>	32 125,65	33 782,05	34 435,17	35 635,17	37 181,12
Pengeluaran Konsumsi Pemerintah <i>Government Consumption Expenditure</i>	560 538,87	572 982,05	579 145,17	582 348,17	604 212,98
Pembentukan Modal Tetap Bruto <i>Gross Fixed Capital Formation</i>	879 789,73	925 410,13	978 679,28	1 028 676,28	1 089 533,23
Perubahan Inventori <i>Changes in Inventories</i>	58,48	122,75	236,52	266,52	172,30
Ekspor Barang dan Jasa/ <i>Exports of Goods and Services</i>	-600 599,25	-619 887,01	-629 503,37	-634 219,22	-676 780,44
<b>Produk Domestik Regional Bruto/ <i>Gross Regional Domestic Product</i></b>	<b>1 710 445,53</b>	<b>1 777 001,91</b>	<b>1 848 146,47</b>	<b>1 922 740,62</b>	<b>1 994 214,40</b>

Catatan/Note: \* Angka sementara / Preliminary Figures

\*\* Angka sangat sementara / Very Preliminary Figures

Sumber/Source: BPS, berbagai sensus, survei dan sumber lain/BPS-Statistics Indonesia, various census, survey, and other sources

# 13 Perbandingan Antar Kabupaten/Kota

## Regency/Municipal Comparison

“IPM merupakan indikator penting untuk mengukur keberhasilan dalam upaya membangun kualitas hidup manusia ”

*HDI is an important indicator to measure success in an effort to build the quality of human life.*

### Indeks Pembangunan Manusia 2020

*Human Development Index 2020*

#### Pemeringkatan IPM di wilayah barat selatan Provinsi Aceh

*The HDI ratings in southwest region of Aceh Province*



IPM merupakan indeks komposit yang terdiri dari Umur Harapan Hidup, Estimasi Lama Sekolah, Rata-rata Lama Sekolah, dan Pengeluaran Per Kapita  
*HDI is an index consists of life expectancy at birth (years), expected years of schooling, mean years of schooling, and income per capita*

*Sumber/Source: BPS-Statistics Indonesia*

<https://acehjayakab.bps.go.id>



**PENJELASAN TEKNIS**

1. Laju pertumbuhan penduduk adalah angka yang menunjukkan persentase pertambahan penduduk dalam jangka waktu tertentu,
2. Laju Pertumbuhan PDB/PDRB adalah laju pertumbuhan produk domestik bruto (PDB) atas dasar harga konstan diperoleh dengan mengurangi nilai pada tahun ke  $n$  dengan nilai pada tahun ke  $(n-1)$  dibagi dengan nilai pada tahun ke  $(n-1)$  dikalikan dengan 100 persen, Laju pertumbuhan PDB / PDRB menunjukkan suatu tingkat perkembangan riil dari agregat pendapatan untuk masing-masing tahun dibandingkan dengan tahun sebelumnya,
3. Indeks Pembangunan Manusia (IPM) merupakan indikator penting untuk mengukur keberhasilan dalam upaya membangun kualitas hidup manusia (masyarakat /penduduk), IPM dapat menentukan peringkat atau level pembangunan suatu wilayah/ negara, Bagi Indonesia, IPM merupakan data strategis karena selain sebagai ukuran kinerja Pemerintah, IPM juga digunakan sebagai salah satu alokator penentuan Dana Alokasi Umum (DAU),

**TECHNICAL NOTES**

1. *The rate of population growth is a number that represents the percentage of population growth in a given time period,*
2. *GDP Growth / GRDP is the growth rate of gross domestic product (GDP) at constant prices is obtained by subtracting the value in year  $n$  with the value in the year to the  $(n-1)$  divided by the value in the year to the  $(n-1)$  multiplied by 100 percent, The growth rate of the GDP / GRDP shows a level of real development of aggregate income for each year compared with the previous year,*
3. *Human Development Index (IPM) is an important indicator to measure success in the effort to build the quality of human life (community / population), IPM can rank or level of development of a region / country, For Indonesia, the HDI is strategic because in addition to the data as a measure of the Government's performance, IPM is also used as one allocator determining the General Allocation Fund (DAU),*

4. Rasio Gini atau koefisien adalah alat mengukur derajat ketidakmerataan distribusi penduduk. Ini didasarkan pada kurva Lorenz, yaitu sebuah kurva pengeluaran kumulatif yang membandingkan distribusi dari suatu variable tertentu (misalnya pendapatan) dengan distribusi uniform (seragam) yang mewakili persentase kumulatif penduduk.
  5. Umur Harapan Hidup (UHH) Rata-rata tahun hidup yang masih akan dijalani oleh seseorang yang telah berhasil mencapai umur  $x$ , pada suatu tahun tertentu, dalam situasi mortalitas yang berlaku di lingkungan masyarakatnya.
  6. Angka Harapan Lama Sekolah (EYS) didefinisikan lamanya sekolah (dalam tahun) yang diharapkan akan dirasakan oleh anak pada umur tertentu di masa mendatang. Diasumsikan bahwa peluang anak tersebut akan tetap bersekolah pada umur-umur berikutnya sama dengan peluang penduduk yang bersekolah per jumlah penduduk untuk umur yang sama saat ini.
  7. Angka Harapan Lama Sekolah (EYS) dihitung untuk penduduk berusia 7 tahun ke atas. HLS dapat digunakan untuk mengetahui kondisi pembangunan sistem pendidikan di berbagai jenjang yang ditunjukkan dalam bentuk lamanya pendidikan (dalam
4. *The Gini Ratio or coefficient is a tool to measure the degree of inequality in population distribution. This is based on the Lorenz curve, which is a cumulative expenditure curve that compares the distribution of a particular variable (for example income) with a uniform distribution that represents the cumulative percentage of the population.*
  5. *Life Expectancy (UHH) The average life year that is still to be lived by someone who has successfully reached age  $x$ , in a given year, in a situation of mortality that prevails in his community.*
  6. *Old School Expectation Rate (EYS) is defined as the length of school (in years) that is expected to be felt by children at a certain age in the future. It is assumed that the opportunity for the child to continue attending school at the next age is the same as the opportunity for the population to attend school per number of residents for the same age at this time.*
  7. *Old School Expectation Rates (EYS) are calculated for residents aged 7 years and over. HLS can be used to determine the condition of the development of the education system at various levels indicated in the form of the length of education (in years) which is expected to be*

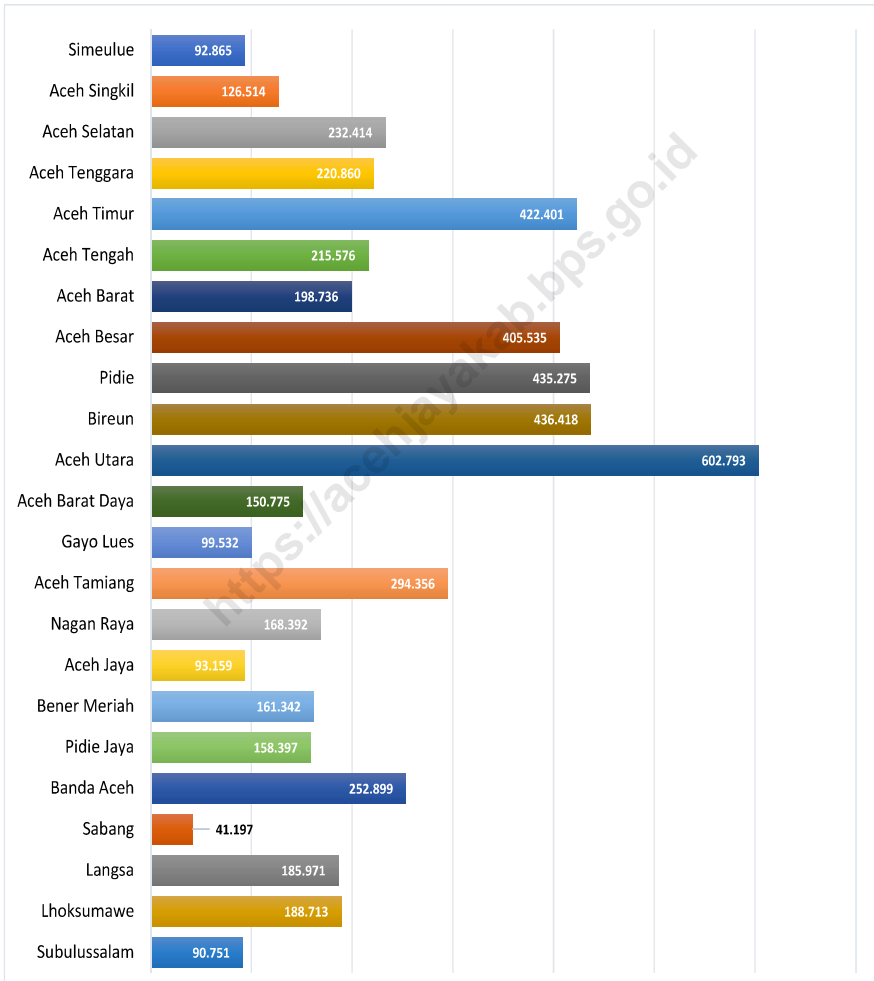
tahun) yang diharapkan dapat dicapai oleh setiap anak.

8. Rata-rata Lama Sekolah (MYS) didefinisikan sebagai jumlah tahun yang digunakan oleh penduduk dalam menjalani pendidikan formal. Diasumsikan bahwa dalam kondisi normal rata-rata lama sekolah suatu wilayah tidak akan turun. Cakupan penduduk yang dihitung dalam penghitungan rata-rata lama sekolah adalah penduduk berusia 25 tahun ke atas.
9. Pengeluaran per kapita yang disesuaikan ditentukan dari nilai pengeluaran per kapita dan paritas daya beli (Purchasing Power Parity-PPP). Rata-rata pengeluaran per kapita setahun diperoleh dari Susenas, dihitung dari level provinsi hingga level kab/kota. Rata-rata pengeluaran per kapita dibuat konstan/riil dengan tahun dasar 2012=100. Perhitungan paritas daya beli pada metode baru menggunakan 96 komoditas dimana 66 komoditas merupakan makanan dan sisanya merupakan komoditas nonmakanan. Metode penghitungan paritas daya beli menggunakan Metode Rao.

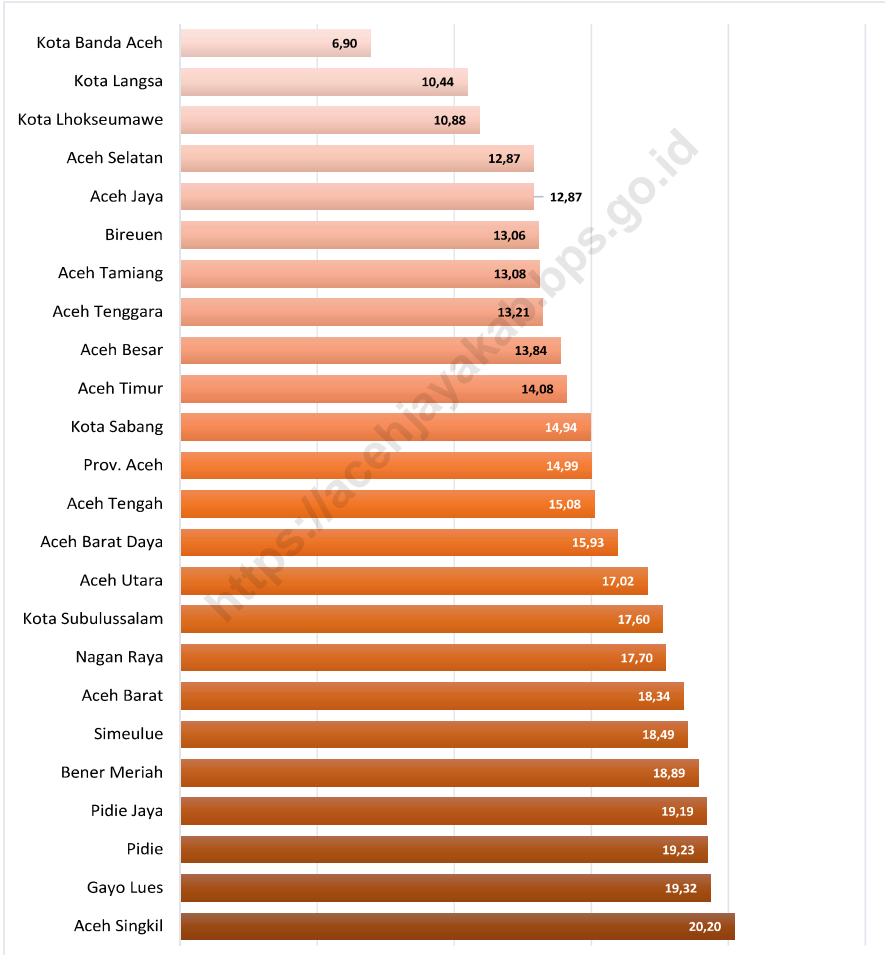
*to be achieved by every child.*

8. *Average Length of School (MYS) is defined as the number of years used by residents in undergoing formal education. It is assumed that under normal conditions the average length of schooling of an area will not go down. Population coverage calculated in the calculation of average length of school is residents aged 25 years and over.*
9. *Adjusted per capita expenditure is determined by the value of expenditure per capita and purchasing power parity (PPP). Average annual expenditure per capita is obtained from Susenas, calculated from the provincial level to the district / city level. Average per capita expenditure is made constant / real with base year 2012 = 100. The calculation of purchasing power parity in the new method uses 96 commodities of which 66 commodities are food and the rest are non-food commodities. The method of calculating purchasing power parity uses the Rao Method.*

**Gambar** 13.1 **Jumlah Penduduk Menurut Kabupaten/Kota di Provinsi Aceh, 2020**  
**Figures** **Population by Regency/City in Aceh Province, 2020**



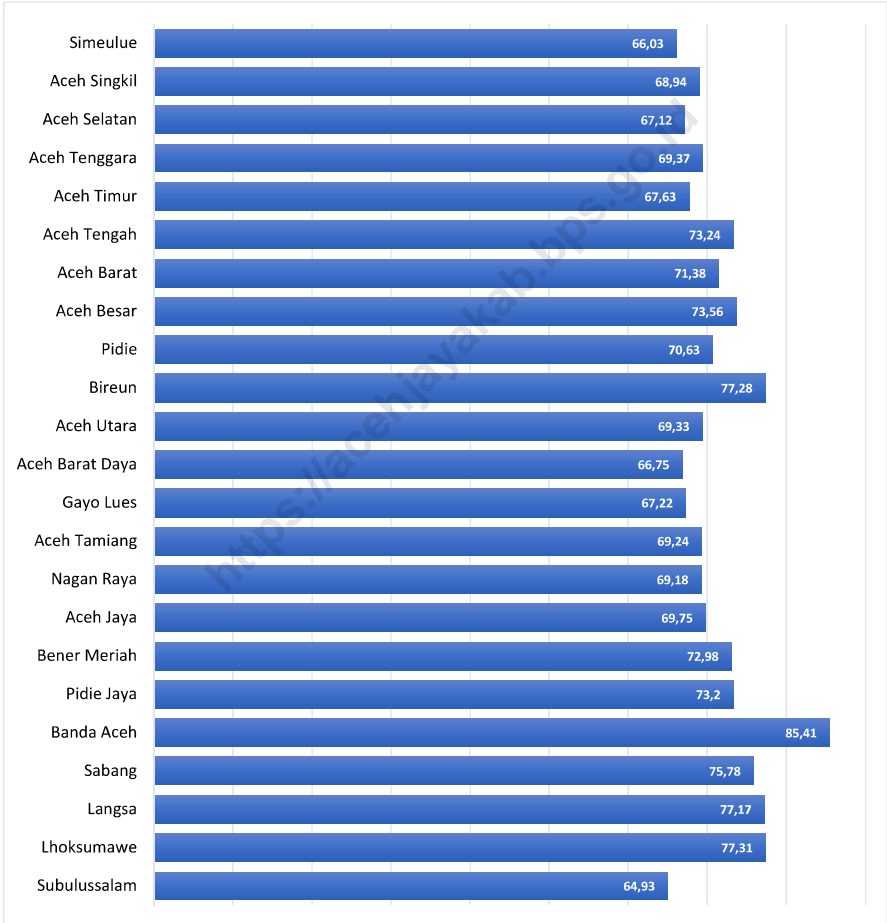
Sumber/Source : BPS, Sensus Penduduk 2020/BPS-Statistics Indonesia, Population Census 2020

**Gambar**  
**Figures** 13.2**Persentase Penduduk Miskin Menurut Kabupaten/Kota  
di Provinsi Aceh, 2020**  
**Percentage of Poor People by Regency/City in Aceh  
Province, 2020**

Sumber/Source : BPS, Survei Sosial Ekonomi Nasional (Susenas)/BPS-Statistics Indonesia, National Socioeconomic Survey

**Gambar** 13.3  
**Figures**

**Indeks Pembangunan Manusia Menurut Kabupaten/ Kota Di Provinsi Aceh, 2020**  
*Human Development Index by Regency/ Municipality in Aceh Province, 2020*



Sumber/Source : BPS, Survei Sosial Ekonomi Nasional (Susenas)/BPS-Statistics Indonesia, National Socioeconomic Survey

**Tabel**  
**Table** 13.1

**Jumlah Penduduk Menurut Kabupaten/Kota di Provinsi Aceh, 2017-2020**  
**Number of Poor People by Regency/City in Aceh Province, 2017-2020**

Kabupaten/Kota Regency/City		2017	2018	2019	2020
(1)		(2)	(3)	(4)	(5)
1	Simeulue	91 372	92 393	93 228	92 865
2	Aceh Singkil	119 490	121 681	124 101	126 514
3	Aceh Selatan	231 893	235 115	238 081	232 414
4	Aceh Tenggara	208 481	212 417	216 495	220 860
5	Aceh Timur	419 594	427 567	436 081	422 401
6	Aceh Tengah	204 273	208 505	212 494	215 576
7	Aceh Barat	201 682	205 971	210 113	198 736
8	Aceh Besar	409 109	417 302	425 216	405 535
9	Pidie	432 599	439 131	444 976	435 275
10	Bireun	453 224	461 726	471 635	436 418
11	Aceh Utara	602 554	611 435	619 407	602 793
12	Aceh Barat Daya	145 726	148 111	150 393	150 775
13	Gayo Lues	91 024	92 602	94 100	99 532
14	Aceh Tamiang	287 007	291 112	295 011	294 356
15	Nagan Raya	161 329	164 483	167 294	168 392
16	Aceh Jaya	89 618	91 087	92 892	93 159
17	Bener Meriah	142 526	145 086	148 175	161 342
18	Pidie Jaya	154 795	158 091	161 215	158 397
<b>Kota/City</b>					
1	Banda Aceh	259 913	265 111	270 321	252 899
2	Sabang	33 978	34 571	34 874	41 197
3	Langsa	171 574	174 318	176 811	185 971
4	Lhoksumawe	198 980	203 284	207 202	188 713
5	Subulussalam	78 725	80 215	81 417	90 751
<b>Aceh</b>		<b>5 189 466</b>	<b>5 281 314</b>	<b>5 371 532</b>	<b>5 274 871</b>

Sumber/Source: : Badan Pusat Statistik Provinsi Aceh/BPS-Statistic of Aceh Province

**Tabel** 13.2  
**Table**

**Laju Pertumbuhan Produk Domestik Regional Bruto Atas Dasar Harga Konstan 2010 Menurut Kabupaten/Kota di Provinsi Aceh (persen) 2018-2019**  
**Growth Rate of Gross Regional Domestic Product at 2010 Constant Market Prices by Regency/City in Aceh Province (percent) 2017-2019**

Kabupaten/Kota Regency/City		2017	2018*	2019**
(1)		(2)	(3)	(4)
<b>Kabupaten/Regency</b>				
1	Simeulue	4,42	4,35	4,75
2	Aceh Singkil	3,92	3,99	4,19
3	Aceh Selatan	3,93	4,68	4,14
4	Aceh Tenggara	5,03	3,36	4,14
5	Aceh Timur	4,34	4,34	4,41
6	Aceh Tengah	4,05	4,14	3,26
7	Aceh Barat	13,23	10,16	4,86
8	Aceh Besar	4,01	4,09	4,31
9	Pidie	4,42	4,24	4,42
10	Bireuen	4,23	4,33	5,00
11	Aceh Utara	2,30	5,14	3,54
12	Aceh Barat Daya	4,46	4,61	4,74
13	Gayo Lues	4,70	2,18	1,01
14	Aceh Tamiang	4,00	4,30	4,49
15	Nagan Raya	3,95	4,35	5,99
16	Aceh Jaya	4,00	4,04	3,72
17	Bener Meriah	4,09	4,18	4,32
18	Pidie Jaya	5,80	4,67	4,08
<b>Kota/City</b>				
1	Banda Aceh	3,39	4,49	4,18
2	Sabang	6,07	5,86	5,82
3	Langsa	4,43	4,53	4,44
4	Lhoksumawe	2,19	3,84	3,97
5	Subulussalam	4,93	4,42	4,42

\*) Angka Sementara

\*\*) Angka Sangat Sementara

Sumber/Source : Badan Pusat Statistik Provinsi Aceh/BPS-Statistic of Aceh Province



**Tabel**  
**Table** 13.3**Jumlah Penduduk Miskin Menurut Kabupaten/Kota di  
Provinsi Aceh, 2016-2020**  
**Number of Poor People by Regency/City in Aceh Province,  
2016-2020**

Kabupaten/Kota Regency/City	2016	2017	2018	2019	2020
(1)	(2)	(3)	(4)	(5)	(6)
<b>Kabupaten/Regency</b>					
1 Simeulue	17 930	18 400	18 221	17 670	17 340
2 Aceh Singkil	25 090	26 270	25 735	25 660	25 430
3 Aceh Selatan	30 680	32 510	32 815	31 060	30 910
4 Aceh Tenggara	29 390	30 840	30 203	28 930	28 980
5 Aceh Timur	61 630	63 670	61 644	62 790	62 340
6 Aceh Tengah	33 160	34 240	32 314	32 780	32 480
7 Aceh Barat	40 110	40 720	39 562	39 290	39 060
8 Aceh Besar	62 030	62 720	60 084	58 900	59 700
9 Pidie	90 160	92 350	89 533	86 290	86 390
10 Bireun	70 440	71 540	65 744	63 600	62 420
11 Aceh Utara	115 050	118 740	111 272	107 340	106 410
12 Aceh Barat Daya	25 730	26 570	25 229	24 360	24 210
13 Gayo Lues	19 480	19 910	19 087	18 630	18 420
14 Aceh Tamiang	40 880	42 010	41 209	39 350	38 930
15 Nagan Raya	30 310	31 060	31 056	29 930	29 990
16 Aceh Jaya	13 100	13 230	12 846	12 350	12 110
17 Bener Meriah	29 820	29 990	29 078	28 450	28 380
18 Pidie Jaya	31 940	33 600	31 720	30 970	31 390
<b>Kota/City</b>					
1 Banda Aceh	18 800	19 230	19 130	19 420	18 970
2 Sabang	5 810	5 980	5 615	5 430	5 270
3 Langsa	18 630	19 200	18 734	18 620	18 650
4 Lhoksumawe	23 280	24 400	23 879	23 050	22 690
5 Subulussalam	14 990	15 440	14 778	14 560	14 460
<b>Jumlah Total</b>	<b>848 444</b>	<b>872 610</b>	<b>839 488</b>	<b>819 440</b>	<b>814 910</b>

Sumber/Source: : Badan Pusat Statistik Provinsi Aceh/BPS-Statistic of Aceh Province

**Tabel**  
**Table** 13.4

**Indeks Pembangunan Manusia Menurut Kabupaten/Kota  
Di Provinsi Aceh 2016-2020**  
*Human Development Index by Regency/Municipality in Aceh  
Province 2016 - 2020*

Kabupaten/Kota Regency/City	Tahun Years				
	2016	2017	2018	2019	2020
(1)	(2)	(3)	(4)	(5)	(6)
<b>Kabupaten/Regency</b>					
1 Simeulue	63,82	64,41	64,74	65,65	66,03
2 Aceh Singkil	66,96	67,37	68,02	69,19	68,94
3 Aceh Selatan	64,13	65,03	65,92	67,04	67,12
4 Aceh Tenggara	67,48	68,09	68,67	69,38	69,37
5 Aceh Timur	65,42	66,32	66,82	67,48	67,63
6 Aceh Tengah	72,04	72,19	72,64	73,28	73,24
7 Aceh Barat	69,26	70,20	70,47	71,13	71,38
8 Aceh Besar	71,75	72,00	72,73	73,56	73,56
9 Pidie	69,06	69,52	69,93	70,58	70,63
10 Bireun	70,21	71,11	71,37	72,17	77,28
11 Aceh Utara	67,19	67,67	68,36	69,40	69,33
12 Aceh Barat Daya	64,57	65,09	65,67	66,67	66,75
13 Gayo Lues	64,26	65,01	65,88	67,31	67,22
14 Aceh Tamiang	67,41	67,99	68,45	69,34	69,24
15 Nagan Raya	67,32	67,78	68,15	69,33	69,18
16 Aceh Jaya	67,70	68,07	68,83	69,89	69,75
17 Bener Meriah	71,42	71,89	72,14	73,02	72,98
18 Pidie Jaya	71,13	71,73	72,12	72,98	73,20
<b>Kota/City</b>					
1 Banda Aceh	83,73	83,95	84,37	85,18	85,41
2 Sabang	73,36	74,10	74,82	75,78	75,78
3 Langsa	75,41	75,89	76,34	77,15	77,17
4 Lhoksumawe	75,78	76,34	76,62	77,30	77,31
5 Subulussalam	62,18	62,88	63,48	64,46	64,93
<b>Jumlah Total</b>	<b>70,00</b>	<b>70,60</b>	<b>71,19</b>	<b>71,96</b>	<b>71,99</b>

Sumber/Source: : Badan Pusat Statistik Provinsi Aceh/BPS-Statistic of Aceh Province

**Tabel**  
**Table** 13.5

**Angka Partisipasi Sekolah (APS) Menurut Kelompok Umur Sekolah di Kabupaten/Kota di Provinsi Aceh, 2020**  
**School Participation Rate by Age Group by Regency/ Municipality in Aceh Province, 2020**

Kabupaten/Kota Regency/City	Tahun Years				
	SD /Elementary (7-12 Tahun)	SMP /Junior (13-14 Tahun)	SM/Senior (16-18 Tahun)	PT /University (19-24 Tahun)	Total (7-24 Tahun)
(1)	(2)	(3)	(4)	(5)	(6)
<b>Kabupaten/Regency</b>					
1 Simeulue	99,30	98,53	88,64	33,16	81,79
2 Aceh Singkil	99,58	97,41	84,89	16,53	76,61
3 Aceh Selatan	99,60	98,16	83,18	36,03	79,87
4 Aceh Tenggara	99,68	98,46	83,47	23,68	77,31
5 Aceh Timur	99,99	97,20	73,28	19,30	72,75
6 Aceh Tengah	99,98	97,53	88,51	28,36	78,39
7 Aceh Barat	99,69	98,15	78,68	26,82	72,73
8 Aceh Besar	99,96	98,57	83,08	35,69	74,60
9 Pidie	99,99	98,18	86,48	34,48	78,14
10 Bireuen	99,63	99,55	79,55	33,65	76,11
11 Aceh Utara	99,99	98,38	79,84	31,11	75,34
12 Aceh Barat Daya	99,99	96,77	84,52	22,40	75,62
13 Gayo Lues	99,73	99,02	89,20	19,43	75,74
14 Aceh Tamiang	99,66	99,18	83,11	23,78	75,16
15 Nagan Raya	99,94	99,38	84,55	24,82	72,27
16 Aceh Jaya	99,70	97,28	84,91	21,00	72,95
17 Bener Meriah	99,67	99,26	83,81	15,54	72,27
18 Pidie Jaya	99,70	99,29	87,28	26,76	76,11
<b>Kota/City</b>					
1 Banda Aceh	99,99	99,89	91,89	69,03	83,44
2 Sabang	99,96	99,32	98,89	26,88	78,52
3 Langsa	99,96	98,10	86,76	41,44	80,35
4 Lhoksumawe	99,99	99,25	86,88	37,36	77,73
5 Subulussalam	99,89	99,43	88,96	25,50	78,04
<b>Jumlah Total</b>	<b>99,84</b>	<b>98,49</b>	<b>83,27</b>	<b>32,50</b>	<b>76,36</b>

Sumber/Source : : Badan Pusat Statistik Provinsi Aceh/BPS-Statistic of Aceh Province

**Tabel**  
**Table** 13.6

**Perkembangan Koefisien Gini Ratio Per Kabupaten/Kota di Provinsi Aceh, 2019-2020**  
**Growth Rate of Gini Ratio Coefficient Per Regency/City in Aceh Province, 2019-2020**

Kabupaten/Kota	Regency/City	Tahun Years	
		2019	2020
	(1)	(2)	(3)
<b>Kabupaten/Regency</b>			
1	Simeulue	0,340	0,296
2	Aceh Singkil	0,282	0,287
3	Aceh Selatan	0,273	0,313
4	Aceh Tenggara	0,278	0,315
5	Aceh Timur	0,249	0,282
6	Aceh Tengah	0,256	0,331
7	Aceh Barat	0,330	0,304
8	Aceh Besar	0,288	0,352
9	Pidie	0,249	0,249
10	Bireuen	0,295	0,304
11	Aceh Utara	0,308	0,261
12	Aceh Barat Daya	0,301	0,273
13	Gayo Lues	0,290	0,280
14	Aceh Tamiang	0,289	0,264
15	Nagan Raya	0,252	0,275
16	Aceh Jaya	0,253	0,252
17	Bener Meriah	0,267	0,259
18	Pidie Jaya	0,236	0,227
<b>Kota/City</b>			
1	Banda Aceh	0,289	0,303
2	Sabang	0,281	0,271
3	Langsa	0,363	0,356
4	Lhoksumawe	0,306	0,307
5	Subulussalam	0,342	0,344
<b>Provinsi Aceh Aceh Province</b>		<b>0,319</b>	<b>0,323</b>

Sumber/Source : Badan Pusat Statistik Provinsi Aceh/BPS-Statistic of Aceh Province

**Tabel**  
**Table** 13.7**Umur Harapan Hidup, Estimasi Lama Sekolah dan Rata-Rata Lama Sekolah Menurut Kabupaten/Kota di Provinsi Aceh, 2019-2020**  
**Life Expectancy at Birth, EYS and MYS by Regency/Kota in Aceh Province 2019-2020**

Kabupaten/Kota Regency/City	UHH		EYS		MYS		Pengeluaran per Kapita (000 Rp)	
	2019	2020	2019	2020	2019	2020	2019	2020
(1)	(2)	(3)	(4)	(5)	(6)	(7)	(8)	(9)
<b>Kabupaten/Regency</b>								
1 Simeulue	65,22	65,05	13,51	13,76	9,08	9,34	7 210	7 085
2 Aceh Singkil	67,36	67,39	14,30	14,31	8,52	8,53	8 715	8 707
3 Aceh Selatan	64,27	64,35	14,41	14,42	8,59	8,87	8 187	8 089
4 Aceh Tenggara	68,04	68,14	13,99	14,00	9,65	9,66	8 067	8 020
5 Aceh Timur	68,67	68,72	13,02	13,03	7,86	8,15	8 600	8 489
6 Aceh Tengah	68,82	68,85	14,26	14,27	9,69	9,85	10 782	10 673
7 Aceh Barat	67,93	67,98	14,59	14,60	9,09	9,37	9 692	9 516
8 Aceh Besar	69,77	69,78	14,71	14,72	10,31	10,32	9 661	9 641
9 Pidie	66,89	66,94	14,45	14,46	8,82	8,99	9 824	9 816
10 Bireuen	71,16	71,22	14,82	14,83	9,27	9,28	8 889	8 857
11 Aceh Utara	68,79	68,80	14,69	14,70	8,46	8,63	8 189	8 122
12 Aceh Barat Daya	64,91	65,00	13,57	13,58	8,35	8,66	8 491	8 316
13 Gayo Lues	65,38	65,47	13,73	13,77	7,91	8,20	8 845	8 791
14 Aceh Tamiang	69,52	69,58	13,58	13,59	8,89	8,90	8 362	8 327
15 Nagan Raya	69,14	69,22	14,12	14,13	8,50	8,68	8 348	8 216
16 Aceh Jaya	67,11	67,16	13,97	13,98	8,66	8,70	9 682	9 615
17 Bener Meriah	69,19	69,22	13,45	13,46	9,78	9,79	11 124	11 098
18 Pidie Jaya	70,06	70,14	14,54	14,82	9,04	9,33	10 364	10 071
<b>71.45 Kota/City</b>								
1 Banda Aceh	71,36	71,45	17,39	17,79	12,64	12,65	16 892	16 778
2 Sabang	70,45	70,51	13,81	13,95	11,13	11,14	11 444	11 273
3 Langsa	69,37	69,42	15,34	15,35	11,10	11,11	12 099	12 057
4 Lhoksumawe	71,52	71,60	15,19	15,20	10,90	10,91	11 421	11 367
5 Subulussalam	63,94	64,02	14,21	14,61	7,58	7,84	7 463	7 317
<b>Provinsi Aceh Aceh Province</b>	<b>69,87</b>	<b>69,93</b>	<b>14,30</b>	<b>14,31</b>	<b>9,18</b>	<b>9,33</b>	<b>9 603</b>	<b>9 492</b>

Sumber/Source: : Badan Pusat Statistik Provinsi Aceh/BPS-Statistic of Aceh Province

<https://acehjayakab.bps.go.id>



Sensus  
Penduduk  
2020

# DATA

**MENCERDASKAN BANGSA**  
*ENLIGHTEN THE NATION*



**BADAN PUSAT STATISTIK  
KABUPATEN ACEH JAYA**

Jalan Banda Aceh-Meulaboh Km 152 Kuala Meurisi, Kec. Krueng Sabee, Aceh Jaya  
Telp/Fax: (0654) 2210057 Homepage: [acehjayakab.bps.go.id](http://acehjayakab.bps.go.id) e-mail: [bps1116@bps.go.id](mailto:bps1116@bps.go.id)