

Katalog /Catalog: 1102002.3274

**KOTA CIREBON
DALAM ANGKA
CIREBON MUNICIPALITY
IN FIGURES
2021**

<https://cirebonkota.bps.go.id>



**BADAN PUSAT STATISTIK
KOTA CIREBON
BPS-STATISTICS OF CIREBON MUNICIPALITY**

KOTA CIREBON DALAM ANGKA

***CIREBON MUNICIPALITY
IN FIGURES***

2021

<https://cirebonkota.bps.go.id>

KOTA CIREBON DALAM ANGKA
CIREBON MUNICIPALITY in Figures
2021

ISSN: ...

Katalog /Catalog: 1102002.3274

Ukuran Buku/Book Size: 14,8 cm x 21 cm

Jumlah Halaman/Number of Pages : xxi + 213 hal/pages

Naskah/Manuscript:

BPS KOTA CIREBON

BPS-Statistics of CIREBON MUNICIPALITY

Penyunting/Editor:

BPS KOTA CIREBON

BPS-Statistics of CIREBON MUNICIPALITY

Desain Kover/Cover Design:

Seksi Integrasi Pengolahan dan Diseminasi Statistik

Section of Integration Processing and Statistics Dissemination

Ilustrasi Kover/Cover Illustration:

BPS

Diterbitkan oleh/Published by:

©BPS KOTA CIREBON/*BPS-Statistics of CIREBON MUNICIPALITY*

Dicetak oleh/Printed by:

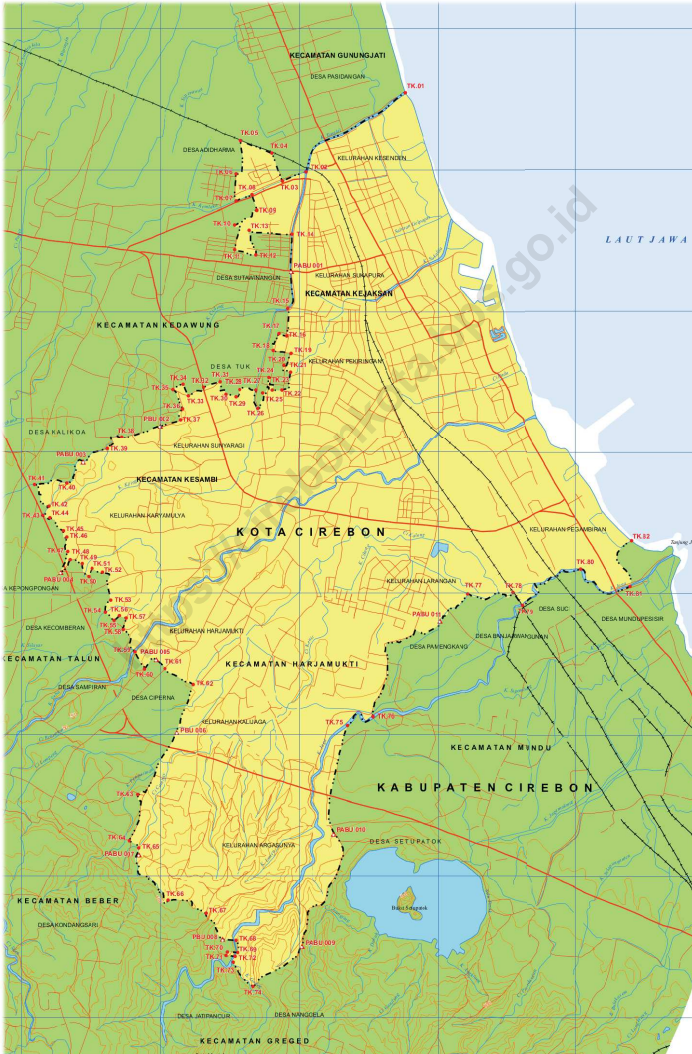
BPS

Dilarang mengumumkan, mendistribusikan, mengomunikasikan, dan/atau menggandakan sebagian atau seluruh isi buku ini untuk tujuan komersil tanpa izin tertulis dari Badan Pusat Statistik.

Prohibited to announce, distribute, communicate, and/or copy part or all of this book for commercial purpose without permission from BPS-Statistics Indonesia.

PETA WILAYAH KOTA CIREBON

MAP OF CIREBON MUNICIPALITY



KEPALA BPS KOTA CIREBON
CHIEF STATISTICIAN OF CIREBON MUNICIPALITY



JONI KASMURI, SST, SE, ME



KATA PENGANTAR

Publikasi Kota Cirebon Dalam Angka Tahun 2021 diterbitkan oleh Badan Pusat Statistik (BPS) Kota Cirebon bertujuan untuk memotret keadaan Kota Cirebon secara faktual dalam bentuk data dan informasi yang dapat dimanfaatkan untuk perencanaan pembangunan maupun sebagai dasar untuk mengambil kebijakan. Data dan informasi yang disajikan mencakup statistik penduduk, ketenagakerjaan, sosial, ekonomi, juga memuat informasi tentang keadaan geografi, iklim, dan pemerintahan.

Penghargaan dan ucapan terima kasih kami sampaikan kepada segenap Organisasi Perangkat Daerah, Kementerian / Lembaga dan Instansi lain di lingkungan Kota Cirebon yang telah berkenan menyumbang data dan informasi hingga terwujudnya publikasi ini. Kerjasama yang telah terbina, kami harap dapat terus ditingkatkan di masa datang.

Kritik dan saran yang membangun dapat dialamatkan ke: bps3274@bps.go.id. Harapan kami semoga publikasi ini dapat bermanfaat bagi kita semua dalam menyusun perencanaan pembangunan serta berbagai kajian ilmiah lainnya

Kota Cirebon, Februari 2021
Kepala BPS
KOTA CIREBON

JONI KASMURI



PREFACE

The Cirebon Municipality in Figures 2021 published by the BPS-Statistics of Cirebon Municipality aims to portray the factual situation of the City in the form of data and information that can be utilized for development planning and as a basis for making policies. The data and information presented includes statistics on population, employment, social, economic, also includes information about geography, climate and governance.

Our appreciation and gratitude to all Regional Apparatus Organizations, Ministries / Institutions and other Agencies in the Cirebon Municipality those have been willing to contribute data and information until the realization of this publication. We hope that this collaboration can be improved in the future.

Constructive criticism and suggestions can be addressed to: bps3274@bps.go.id. We hope that this publication can be useful for us all in preparing development plans and various other scientific studies.

*Cirebon , February 2021
Chief Statistician of
CIREBON MUNICIPALITY*

JONI KASMURI

DAFTAR ISI / CONTENTS

	Halaman <i>Page</i>
Kata Pengantar/ <i>Preface</i>	vii
Daftar Isi/ <i>Contents</i>	ix
Daftar Tabel/ <i>List of Tables</i>	xi
1. Geografi dan Iklim/ <i>Geography and Climate</i>	1
2. Pemerintahan/ <i>Government</i>	13
3. Penduduk dan Ketenagakerjaan/ <i>Population and Employment</i>	31
4. Sosial dan Kesejahteraan Rakyat/ <i>Social and Welfare</i>	43
5. Pertanian, Kehutanan, Peternakan, dan Perikanan/ <i>Agriculture, Forestry, Livestock, and Fishery</i>	99
6. Industri, Pertambangan, dan Energi/ <i>Industry, Mining, and Energy</i>	133
7. Pariwisata/ <i>Tourism</i>	141
8. Transportasi dan Komunikasi/ <i>Transportation and Communication</i>	149
9. Perbankan, Koperasi, dan Harga-harga/ <i>Banking, Cooperative, dan Prices</i>	161
10. Pengeluaran Penduduk/ <i>Population Expenditure</i>	177
11. Perdagangan/ <i>Trade</i>	185
12. Sistem Neraca Regional/ <i>System of Regional Accounts</i>	192
13. Perbandingan Antar Kabupaten/Kota/ <i>Regency/Municipal Comparison</i>	207

DAFTAR TABEL/LIST OF TABLES

Halaman
Page

1.	GEOGRAFI DAN IKLIM/GEOGRAPHY AND CLIMATE	
1.1	KEADAAN GEOGRAFI	
	GEOGRAPHY CONDITION	
1.1.1	Luas Daerah dan Jumlah Pulau Menurut Kecamatan di Kota Cirebon, 2020 <i>Total Area and Number of Islands by Subdistrict in Cirebon Municipality, 2020</i>	7
1.1.2	Tinggi Wilayah dan Jarak ke Ibukota Menurut Kecamatan di Kota Cirebon, 2020 <i>Altitude and Distance to the Capital of Municipality by Subdistrict in Cirebon Municipality, 2020</i>	9
1.2	KEADAAN IKLIM	
	CLIMATE CONDITION	
1.2.1	Pengamatan Unsur Iklim Menurut Bulan di Stasiun Meteorologi Kelas III Kertajati, 2020 <i>Observation of Climate Elements By Months at Kertajati Station, 2020</i>	10
2.	PEMERINTAHAN/GOVERNMENT	
2.1	WILAYAH ADMINISTRATIF	
	ADMINISTRATIVE AREA	
2.1.1	Jumlah Kelurahan Menurut Kecamatan di Kota Cirebon, 2016–2020 <i>Number of Kelurahan by Subdistrict in Cirebon Municipality, 2016–2020</i>	19
2.2	DEWAN PERWAKILAN RAKYAT DAERAH	
	REGIONAL HOUSE OF REPRESENTATIVE	
2.2.1	Jumlah Anggota Dewan Perwakilan Rakyat Daerah Menurut Partai Politik dan Jenis Kelamin di Kota Cirebon, 2020 <i>Number of Regional House of Representatives's Members by Political Parties and Sex in Cirebon Municipality 2020</i>	20
2.3	SUMBER DAYA MANUSIA	
	HUMAN RESOURCES	

2.3.1	Jumlah Pegawai Negeri Sipil Menurut Jabatan dan Jenis Kelamin di Kota Cirebon, Desember 2019 dan Desember 2020 <i>Number of Civil Servants by Occupation and Sex in Cirebon Municipality, December 2019 dan December 2020</i>	21
2.3.2	Jumlah Pegawai Negeri Sipil Menurut Tingkat Pendidikan dan Jenis Kelamin di Kota Cirebon, Desember 2019 dan Desember 2020 <i>Number of Civil Servants by Educational Level and Sex in Cirebon Municipality, Desember 2019 dan Desember 2020</i>	23
2.3.3	Jumlah Pegawai Negeri Sipil Menurut Tingkat Kepangkatan dan Jenis Kelamin di Kota Cirebon, Desember 2019 dan Desember 2020 <i>Number of Civil Servants by Hierarchy and Sex in Cirebon Municipality, Desember 2019 dan Desember 2020</i>	25
2.4	KEUANGAN PEMERINTAH GOVERNMENT FINANCE	
2.4.1	Realisasi Pendapatan Pemerintah Kota Cirebon Menurut Jenis Pendapatan (ribu rupiah), 2017–2020 <i>Actual of Cirebon Municipal Government Revenues by Kind of Revenues (thousand rupiahs), 2017–2020</i>	27
2.4.2	Realisasi Belanja Pemerintah Kota Cirebon Menurut Jenis Belanja (ribu rupiah), 2017–2020 <i>Actual of Cirebon Municipal Government Expenditures by Kind of Expenditures (thousand rupiahs), 2017–2020</i>	29
3.	PENDUDUK DAN KETENAGAKERJAAN/ POPULATION AND EMPLOYMENT	
3.1	PENDUDUK POPULATION	
3.1.1	Penduduk, Laju Pertumbuhan Penduduk per Tahun, Distribusi Persentase Penduduk, Kepadatan Penduduk, Rasio Jenis Kelamin Penduduk Menurut Kecamatan di Kota Cirebon, 2020 <i>Population, Annual Population Growth Rate, Percentage Distribution of Population, Population Density, and Population Sex Ratio by Subdistrict in Cirebon Municipality, 2020</i>	36

3.2 KETENAGAKERJAAN

EMPLOYMENT

3.2.1	Jumlah Penduduk Berumur 15 Tahun Keatas Menurut Jenis Kegiatan Selama Seminggu yang Lalu dan Jenis Kelamin di Kota Cirebon, 2020 <i>Population Aged 15 Years and Over by Type of Activity During The Previous Week and Sex in Cirebon Municipality, 2020.....</i>	39
3.2.2	Penduduk Berumur 15 Tahun ke Atas Menurut Pendidikan Tertinggi yang Ditamatkan dan Jenis Kegiatan Selama Seminggu yang Lalu di Kota Cirebon, 2020 <i>Population 15 Years of Age and Over by Educational Attainment and Type of Activity During the Previous Week in Cirebon Municipality, 2020.....</i>	40
3.2.3	Penduduk Berumur 15 Tahun Ke Atas yang Bekerja Selama Seminggu yang Lalu Menurut Status Pekerjaan Utama dan Jenis Kelamin di Kota Cirebon, 2020 <i>Population 15 Years of Age and Over who Worked During The Previous Week by Main Employment Status and Sex in Cirebon Municipality, 2020.....</i>	42

4. SOSIAL DAN KESEJAHTERAAN RAKYAT/SOCIAL AND WELFARE

4.1 PENDIDIKAN

EDUCATION

4.1.1	Jumlah Sekolah, Guru, dan Murid Taman Kanak-Kanak (TK) di Bawah Kementerian Pendidikan dan Kebudayaan Menurut Kecamatan di Kota Cirebon, 2019/2020 dan 2020/2021 <i>Number of Schools, Teachers, and Pupils in Kindergarten Under The Ministry of Education and Culture by Subdistrict in Cirebon Municipality, 2019/2020 and 2020/2021</i>	48
-------	--	----

4.1.2	Jumlah Sekolah, Guru, dan Murid Raudatul Athfal (RA) di Bawah Kementerian Agama Menurut Kecamatan di Kota Cirebon, 2019/2020 dan 2020/2021 <i>Number of Schools, Teachers, and Pupils in Raudatul Athfal (RA) Under The Ministry of Religious Affairs by Subdistrict in Cirebon Municipality, 2019/2020 and 2020/2021</i>	51
4.1.3	Jumlah Sekolah, Guru, dan Murid Sekolah Dasar (SD) di Bawah Kementerian Pendidikan dan Kebudayaan Menurut Kecamatan di Kota Cirebon, 2019/2020 dan 2020/2021 <i>Number of Schools, Teachers, and Pupils in Primary Schools Under The Ministry of Education and Culture by Subdistrict in Cirebon Municipality, 2019/2020 and 2020/2021</i>	52
4.1.4	Jumlah Sekolah, Guru, dan Murid Madrasah Ibtidaiyah (MI) di Bawah Kementerian Agama Menurut Kecamatan di Kota Cirebon, 2019/2020 dan 2020/2021 <i>Number of Schools, Teachers, and Pupils in Madrasah Ibtidaiyah (MI) Under The Ministry of Religious Affairs by Subdistrict in Cirebon Municipality, 2019/2020 and 2020/2021</i>	55
4.1.5	Jumlah Sekolah, Guru, dan Murid Sekolah Menengah Pertama (SMP) di Bawah Kementerian Pendidikan dan Kebudayaan Menurut Kecamatan di Kota Cirebon, 2019/2020 dan 2020/2021 <i>Number of Schools, Teachers, and Pupils in Lower Secondary Schools Under The Ministry of Education and Culture by Subdistrict in Cirebon Municipality, 2019/2020 and 2020/2021</i>	58
4.1.6	Jumlah Sekolah, Guru, dan Murid Madrasah Tsanawiyah (MTs) di Bawah Kementerian Agama Menurut Kecamatan di Kota Cirebon, 2019/2020 dan 2020/2021 <i>Number of Schools, Teachers, and Pupils in Madrasah Tsanawiyah (MTs) Under The Ministry of Religious Affairs by Subdistrict in Cirebon Municipality, 2019/2020 and 2020/2021</i>	61
4.1.7	Jumlah Sekolah, Guru, dan Murid Sekolah Menengah Atas (SMA) di Bawah Kementerian Pendidikan dan Kebudayaan Menurut Kecamatan di Kota Cirebon, 2019/2020 dan 2020/2021 <i>Number of Schools, Teachers, and Pupils in Upper Secondary Schools Under The Ministry of Education and Culture by Subdistrict in Cirebon Municipality, 2019/2020 and 2020/2021</i>	64

4.1.8	Jumlah Sekolah, Guru, dan Murid Sekolah Menengah Kejuruan (SMK) di Bawah Kementerian Pendidikan dan Kebudayaan Menurut Kecamatan di Kota Cirebon, 2019/2020 dan 2020/2021 <i>Number of Schools, Teachers, and Pupils in Vocational High Schools Under The Ministry of Education and Culture by Subdistrict in Cirebon Municipality, 2019/2020 and 2020/2021</i>	67
4.1.9	Jumlah Sekolah, Guru, dan Murid Madrasah Aliyah (MA) di Bawah Kementerian Agama Menurut Kecamatan di Kota Cirebon, 2019/2020 dan 2020/2021 <i>Number of Schools, Teachers, and Pupils in Madrasah Aliyah (MA) Under the Ministry of Religious Affairs by Subdistrict in Cirebon Municipality, 2019/2020 and 2020/2021</i>	70
4.1.10	Jumlah Desa ¹ /Kelurahan yang Memiliki Fasilitas Sekolah Menurut Kecamatan dan Tingkat Pendidikan di Kota Cirebon, 2018–2020 <i>Number of Villages¹/Kelurahan Having Educational Facilities by Subdistrict and Educational Level in Cirebon Municipality, 2018–2020</i>	73
4.1.11	Angka Partisipasi Murni (APM) dan Angka Partisipasi Kasar (APK) Menurut Jenjang Pendidikan di Kota Cirebon, 2019 dan 2020 <i>Net Participation Rates and Gross Participation Rates by Educational Level in Cirebon Municipality, 2019 and 2020</i>	78
4.1.12	Persentase Penduduk Berumur 15 Tahun ke Atas yang Melek Huruf Menurut Kelompok Umur di Kota Cirebon, 2019 dan 2020 <i>Percentage of Literate People Aged 15 Years and Over by Age Group in Cirebon Municipality, 2019 and 2020</i>	79
4.2	KESEHATAN	
	HEALTH	
4.2.1	Jumlah Desa ¹ /Kelurahan Yang Memiliki Sarana Kesehatan Menurut Kecamatan di Kota Cirebon, 2018–2020 <i>Number of Villages¹/Kelurahan Having Health Facilities by Subdistrict in Cirebon Municipality, 2018–2020</i>	80
4.2.2	Jumlah Tenaga Kesehatan Menurut Kecamatan di Kota Cirebon, 2020 <i>Number of Health Human Resources by Subdistrict in Cirebon Municipality, 2020</i>	86

4.2.3	Jumlah Rumah Sakit Umum, Rumah Sakit Khusus, Puskesmas, Klinik Pratama, dan Posyandu Menurut Kecamatan di Kota Cirebon, 2019 dan 2020 <i>Number of General Hospital, Specialized Hospital, Public Health Center, Primary Clinic, and Integrated Health Post by Subdistrict in Cirebon Municipality, 2019 and 2020</i>	88
4.3	AGAMA DAN SOSIAL LAINNYA RELIGION AND OTHER SOCIAL AFFAIRS	
4.3.1	Jumlah Penduduk Menurut Kecamatan dan Agama yang Dianut di Kota Cirebon, 2020 <i>Population by Subdistrict and Religion in Cirebon Municipality, 2020 ..</i>	91
4.3.2	Jumlah Tempat Peribadatan Menurut Kecamatan di Kota Cirebon, 2020 <i>Number of Places of Worship by Subdistrict in Cirebon Municipality, 2020</i>	92
4.3.3	Jumlah Desa ¹ /Kelurahan yang Mengalami Bencana Alam ² Menurut Kecamatan di Kota Cirebon, 2018–2020 <i>Number of Villages¹/Kelurahan that Had Natural Disaster² by Subdistrict in Cirebon Municipality, 2018–2020.....</i>	93
4.4	KEMISKINAN POVERTY	
4.4.1	Garis Kemiskinan, Jumlah, dan Persentase Penduduk Miskin di Kota Cirebon, 2013–2020 <i>Poverty Line, Number, and Percentage of Poor People in Cirebon Municipality, 2013–2020.....</i>	96
4.4.2	Indeks Kedalaman Kemiskinan dan Indeks Keparahan Kemiskinan di Kota Cirebon, 2013–2020 <i>Poverty Gap Index and Poverty Severity Index in Cirebon Municipality, 2013–2020</i>	97

5.	PERTANIAN, KEHUTANAN, PETERNAKAN, DAN PERIKANAN/ AGRICULTURE, FORESTRY, LIVESTOCK, AND FISHERY	
5.1	HORTIKULTURA HORTICULTURE	
5.1.1	Luas Panen Tanaman Sayuran Menurut Kecamatan dan Jenis Tanaman di Kota Cirebon (ha), 2019 dan 2020 <i>Harvested Area of Vegetables by Subdistrict and Kind of Plant in Cirebon Municipality (ha), 2019 and 2020.....</i>	104
5.1.2	Produksi Tanaman Sayuran dan Buah-buahan Menurut Kecamatan dan Jenis Tanaman di Kota Cirebon (kuintal), 2019 dan 2020 <i>Production of Vegetables and Fruits by Subdistrict and Kind of Plant in Cirebon Municipality (quintal), 2019 and 2020.....</i>	108
5.1.3	Luas Panen Tanaman Sayuran dan Buah-buahan Semusim Menurut Jenis Tanaman di Kota Cirebon (ha), 2017–2020 <i>Harvested Area of Seasonal Vegetables and Fruits by Kind of Plant in Cirebon Municipality (ha), 2017–2020.....</i>	112
5.1.4	Produksi Tanaman Sayuran dan Buah-buahan Semusim Menurut Jenis Tanaman di Kota Cirebon (kuintal), 2017–2020 <i>Production of Seasonal Vegetables and Fruits by Kind of Plant in Cirebon Municipality (quintal), 2017–2020.....</i>	113
5.1.5	Luas Panen Tanaman Biofarmaka Menurut Kecamatan dan Jenis Tanaman di Kota Cirebon (m ²), 2019 dan 2020 <i>Harvested Area of Medicinal Plants by Subdistrict and Kind of Plant in Cirebon Municipality (m²), 2019 and 2020.....</i>	114
5.1.6	Produksi Tanaman Biofarmaka Menurut Kecamatan dan Jenis Tanaman di Kota Cirebon (kg), 2019 and 2020 <i>Production of Medicinal Plants by Subdistrict and Kind of Plant in Cirebon Municipality (kg), 2019 and 2020.....</i>	116
5.1.7	Luas Panen Tanaman Biofarmaka Menurut Jenis Tanaman di Kota Cirebon (m ²), 2017–2020 <i>Harvested Area of Medicinal Plants by Kind of Plant in Cirebon Municipality (m²), 2017–2020.....</i>	118

5.1.8	Produksi Tanaman Biofarmaka Menurut Jenis Tanaman di Kota Cirebon (kg), 2017–2020 <i>Production of Medicinal Plants by Kind of Plant in Cirebon Municipality (kg), 2017–2020</i>	119
5.1.9	Luas Panen Tanaman Hias Menurut Kecamatan dan Jenis Tanaman di Kota Cirebon (m ²), 2019 and 2020 <i>Harvested Area of Ornamental Plants by Subdistrict and Kind of Plant in Cirebon Municipality (m²), 2019 and 2020</i>	120
5.1.10	Produksi Tanaman Hias Menurut Kecamatan dan Jenis Tanaman di Kota Cirebon (tangkai), 2019 and 2020 <i>Production of Ornamental Plants by Subdistrict and Kind of Plant in Cirebon Municipality (stalks), 2019 and 2020</i>	122
5.1.11	Luas Panen Tanaman Hias Menurut Jenis Tanaman di Kota Cirebon (m ²), 2017–2020 <i>Harvested Area of Ornamental Plants by Kind of Plant in Cirebon Municipality (m²), 2017–2020</i>	124
5.1.12	Produksi Tanaman Hias Menurut Jenis Tanaman di Kota Cirebon (tangkai), 2017–2020 <i>Production of Ornamental Plants by Kind of Plant n XXX Regency/ Municipality (stalks), 2017–2020</i>	125
5.1.13	Produksi Buah-buahan Menurut Kecamatan dan Jenis Tanaman di Kota Cirebon (kuintal), 2019 and 2020 <i>Production of Fruits by Subdistrict and Kind of Plant in Cirebon Municipality (kuintal), 2019 and 2020</i>	126
5.1.14	Produksi Buah-Buahan dan Sayuran Tahunan Menurut Jenis Tanaman di Kota Cirebon (kuintal), 2017–2020 <i>Production of Annual Fruits and Vegetables by Kind of Plant in Cirebon Municipality (quintal), 2017–2020</i>	130
5.2	PERKEBUNAN	
	ESTATE CROPS	
5.2.1	Luas Areal Tanaman Perkebunan Menurut Kecamatan dan Jenis Tanaman di Kota Cirebon (ha), 2019 dan 2020 <i>Planted Area of Estate Crops by Subdistrict and Type of Crops in Cirebon Municipality (ha), 2019 and 2020</i>	131

5.2.2	Produksi Perkebunan Menurut Kecamatan dan Jenis Tanaman di Kota Cirebon (ton), 2019 dan 2020 <i>Production of Estate by Subdistrict and Type of Crops in Cirebon Municipality (ton), 2019 and 2020</i>	132
6.	INDUSTRI, PERTAMBANGAN, DAN ENERGI/ INDUSTRY, MINING, AND ENERGY	
6.1	Banyaknya Pelanggan, Daya Terpasang dan Distribusi Listrik PT. PLN (Persero) pada Cabang/Ranting PLN Menurut Golongan Tarif di Kota Cirebon, 2020 <i>Number of Customers, Installed Electricity Power, and Distribution of PT. PLN (Persero) at PLN Branch by Tariff Class in Cirebon Municipality, 2020</i>	138
6.2	Jumlah Pelanggan dan Air yang Disalurkan oleh PDAM Menurut Golongan Tarif di Kota Cirebon, 2020 <i>Number of Customers and Distributed Water of PDAM by Tariff Classification in Cirebon Municipality, 2020</i>	139
6.3	Jumlah Pelanggan dan Gas Alam yang Disalurkan oleh PGN Menurut Jenis Pelanggan di Kota Cirebon, 2020 <i>Number of Customers and Distributed Natural Gases of PGN by Customer Classification in Cirebon Municipality, 2020</i>	140
7.	PARIWISATA/TOURISM	
7.1	Jumlah Rumah Makan/Restoran dan Toko Cinderamata di Kota Cirebon, 2017–2020 <i>Number of Restaurants and Souvenir Shops in Cirebon Municipality, 2017–2020</i>	146
7.2	Jumlah Fasilitas Kepariwisata di Kota Cirebon, 2019-2020 <i>Number of Tourist Facilities in Cirebon Municipality, `2019-2020</i>	
7.3	Jumlah Objek Wisata Menurut Jenisnya di Kota Cirebon, 2019-2020 <i>Number of Tourism Attractions by Type in Cirebon Municipality, 2019-2020</i>	
8.	TRANSPORTASI DAN KOMUNIKASI/ TRANSPORTATION AND COMMUNICATION	
8.1	TRANSPORTASI TRANSPORTATION	

8.1.1	Panjang Jalan ¹ Menurut Tingkat Kewenangan Pemerintahan di Kota Cirebon (km), 2018–2020 <i>Length of Roads¹ by Level of Government Authority in Cirebon Municipality (km), 2018–2020</i>	154
8.1.2	Panjang Jalan Menurut Jenis Permukaan Jalan di Kota Cirebon (km), 2018–2020 <i>Length of Roads by Type of Road Surface in Cirebon Municipality (km), 2018–2020</i>	155
8.1.3	Panjang Jalan Menurut Kondisi Jalan di Kota Cirebon (km), 2018–2020 <i>Length of Roads by Condition of Roads in Cirebon Municipality (km), 2018–2020</i>	156
8.2	KOMUNIKASI	
	COMMUNICATION	
8.2.1	Jumlah Kantor Pos Pembantu Menurut Kecamatan di Kota Cirebon, 2017–2020 <i>Number of Post Offices Subsidiaries by Subdistrict in Cirebon Municipality, 2017–2020</i>	157
8.2.2	Jumlah Surat yang Diterima Kantor Pos Menurut Jenis Pengiriman di Kota Cirebon, 2018–2020 <i>Number of Mails Received by Post Office by Kind of Mail in Cirebon Municipality, 2018–2020</i>	
8.2.3	Jumlah Surat yang Dikirim ke Luar Negeri Menurut Jenis Pengiriman di Kota Cirebon, 2018–2020 <i>Number of Mails Sent to Overseas by Kind of Mail in Cirebon Municipality, 2018–2020</i>	
8.2.4	Jumlah Pos Paket yang Diterima Kantor Pos Menurut Jenis di Kota Cirebon, 2018–2020 <i>Number of Packages Received by Post Office by Type in Cirebon Municipality, 2018–2020</i>	
9.	PERBANKAN, KOPERASI, DAN HARGA-HARGA/	
	BANKING, COOPERATIVE, AND PRICES	
9.1	Jumlah Koperasi Aktif Menurut Kecamatan di Kota Cirebon, 2017–2020 <i>Number of Active Cooperative by Subdistrict in Cirebon Municipality, 2017–2020</i>	166

9.2	Jumlah Koperasi Menurut Jenis Koperasi dan Kecamatan di Kota Cirebon, 2020 <i>Number of Cooperative by Kind of Cooperative and Subdistrict in Cirebon Municipality, 2020</i>	167
9.3	Indeks Harga Konsumen per Bulan Menurut Kelompok Pengeluaran (2018=100) di Kota Cirebon, 2020 <i>Consumer Price Index per Month by Expenditure Group (2018=100) in Cirebon Municipality, 2020</i>	168
9.4	Laju Inflasi Bulanan Menurut Kelompok Pengeluaran (2018=100) di Kota Cirebon, 2020 <i>Monthly Inflation Rate by Expenditure Group (2018=100) in Cirebon Municipality, 2020</i>	172
10.	PENGELUARAN PENDUDUK/POPULATION EXPENDITURE	
10.1	Rata-rata Pengeluaran per Kapita Sebulan Menurut Kelompok Komoditas (rupiah) di Kota Cirebon, 2019 dan 2020 <i>Monthly Average Expenditure per Capita by Commodity Group (rupiahs) in Cirebon Municipality, 2019 and 2020</i>	182
10.2	Persentase Pengeluaran per Kapita Sebulan Menurut Kelompok Komoditas di Kota Cirebon, 2019 dan 2020 <i>Percentage of Monthly Expenditure per Capita by Commodity Group in XXX Regency/Municipality, 2019 and 2020</i>	183
10.3	Persentase Penduduk Menurut Golongan Pengeluaran Per Kapita Sebulan di Kota Cirebon, 2020 <i>Percentage of Population by Per Capita Spending Group a Month in Cirebon Municipality, 2020</i>	184
11.	PERDAGANGAN/TRADE	
11.1	Jumlah Sarana Perdagangan Menurut Jenisnya di Kota Cirebon, 2017–2020 <i>Number of Trading Facilities by Type of Facility in Cirebon Municipality, 2017–2020</i>	190
11.2	Banyaknya Usaha Mikro, Kecil dan Menengah menurut Kecamatan di Kota Cirebon, 2020 <i>Number of Micro, Small and Medium Scale Bussiness by Subdistrict in Cirebon Municipality, 2020</i>	

12. SISTEM NERACA REGIONAL/SYSTEM OF REGIONAL ACCOUNTS

12.1.	Produk Domestik Regional Bruto Atas Dasar Harga Berlaku Menurut Lapangan Usaha di Kota Cirebon (miliar rupiah), 2016–2020 <i>Gross Regional Domestic Product at Current Market Prices by Industry in Cirebon Municipality (billion rupiahs), 2016–2020.....</i>	196
12.2	Produk Domestik Regional Bruto Atas Dasar Harga Konstan 2010 Menurut Lapangan Usaha di Kota Cirebon (miliar rupiah), 2016–2020 <i>Gross Regional Domestic Product at 2010 Constant Market Prices by Industry in Cirebon Municipality (billion rupiahs), 2016–2020.....</i>	198
12.3	Distribusi Persentase Produk Domestik Regional Bruto Atas Dasar Harga Berlaku Menurut Lapangan Usaha di Kota Cirebon, 2016–2020 <i>Percentage Distribution of Gross Regional Domestic Product at Current Market Prices by Industry in Cirebon Municipality, 2016–2020.</i>	200
12.4	Laju Pertumbuhan Produk Domestik Regional Bruto Atas Dasar Harga Konstan 2010 Menurut Lapangan Usaha di Kota Cirebon (persen), 2016–2020 <i>Growth Rate of Gross Regional Domestic Product at 2010 Constant Market Prices by Industry in Cirebon Municipality (percent), 2016–2020.....</i>	202
12.5	Produk Domestik Regional Bruto Atas Dasar Harga Berlaku Menurut Jenis Pengeluaran di Kota Cirebon (miliar rupiah), 2016–2020 <i>Gross Regional Domestic Product at Current Market Prices by Type of Expenditure in Cirebon Municipality (billion rupiahs), 2016–2020</i>	204
12.6	Produk Domestik Regional Bruto Atas Dasar Harga Konstan 2010 Menurut Jenis Pengeluaran di Kota Cirebon (miliar rupiah), 2016–2020 <i>Gross Regional Domestic Product at 2010 Constant Market Prices by Type of Expenditure in Cirebon Municipality (billion rupiahs), 2016–2020.....</i>	205

13.	PERBANDINGAN ANTAR KABUPATEN/ KOTA/ REGENCY/MUNICIPAL COMPARISON	
13.1	Jumlah Penduduk ¹ Menurut Kabupaten/ Kota di Ciayumajakuning (ribu), 2016–2020 <i>Population¹ by Regency/Municipality in Ciayumajakuning (thousand), 2016–2020.....</i>	210
13.2	Laju Pertumbuhan Produk Domestik Regional Bruto Atas Dasar Harga Konstan 2010 Menurut Kabupaten/ Kota di Ciayumajakuning (persen), 2016–2020 <i>Rate of Growth of Gross Regional Domestic Products at Constant 2010 Prices by Regency/Municipality in Ciayumajakuning (percent), 2016–2020</i>	211
13.3	Jumlah Penduduk Miskin Menurut Kabupaten/ Kota di Ciayumajakuning (ribu), 2016–2020 <i>Number of Poor Population by Regency/Municipality in Ciayumajakuning (thousand), 2016–2020.....</i>	212
13.4	Indeks Pembangunan Manusia Menurut Kabupaten/Kota di Ciayumajakuning, 2016–2020 <i>Human Development Index by Regency/Municipality in Ciayumajakuning, 2016–2020.....</i>	213



GEOGRAFI DAN IKLIM
GEOGRAPHY AND CLIMATE

<https://cirebonkota.bps.go.id>

PENJELASAN TEKNIS

1. Ibukota Kabupaten/Kota adalah kelurahan dimana kantor Bupati/Walikota berada.
2. Ibukota Kecamatan adalah Kelurahan diaman kantor Camat berada.
3. Jarak Kecamatan ke ibukota Kabupaten/Kota adalah jarak jalan yang biasa dilalui oleh warga dari kantor Camat menuju Kantor Bupati/Walikota dalam satuan km.
4. Data iklim wilayah Kota Cirebon (suhu udara, kelembaban, kecepatan angin, curah hujan dll) dikelola oleh Badan Meteorologi dan Geofisika UPT Kertajati

TECHNICAL NOTES

1. *Regency / City Capital is the village where the Regent / Mayor's office is located.*
2. *Subdistrict Capital is the urban village where the Subdistrict office is located.*
3. *The distance of the Subdistrict to the Regency / City Capital is the distance that is usually used by residents from the Camat office to the Regent / Mayor Office in km units.*
4. *Climate data of the Cirebon City area (air temperature, humidity, wind speed, rainfall, etc.) are managed by the Meteorology and Geophysics Agency of Kertajati.*

<https://cirebonkota.bps.go.id>

ULASAN

Kota Cirebon terletak pada 108°33 Bujur Timur dan 6°41 Lintang Selatan pada pantai Utara Pulau Jawa, bagian timur Jawa Barat, memanjang dari barat ke timur ±11 Km dengan ketinggian dari permukaan laut ±5 M (termasuk dataran rendah). Kota Cirebon dapat ditempuh melalui jalan darat sejauh 130 km dari arah Kota Bandung dan 258 km dari arah Kota Jakarta.

Batas-batas wilayah kota Cirebon adalah sebelah utara Sungai Kedung Pane, sebelah Barat Sungai Banjir Kanal, sebelah Selatan Sungai Kalijaga dan sebelah timur Laut Jawa

Kota Cirebon memiliki luas wilayah administrasi 37,36 km² yang terbagi kedalam lima kecamatan, yaitu: Harjamukti, Lemahwungkuk, Pekalipan, Kejaksan dan Kesambi. Harjamukti memiliki luas wilayah yang paling besar mencapai 47,15%, sementara Pekalipan paling kecil hanya mencapai 4,18%.

Ketinggian kota Cirebon di atas permukaan air laut rata-rata ± 5 meter. Sedangkan kecamatan paling tinggi di atas permukaan air laut yaitu kecamatan Harjamukti dengan ketinggian 6 s.d 200 meter,

DESCRIPTION

Cirebon City is located at 108°33 East Longitude and 6°41 South Latitude on the north coast of Java Island, east of West Java Province. It extends from west to east about 11 km with elevation from the sea level about 5 m (lowland). Cirebon City could be reached by road as far as 130 km from Bandung and 258 km from Jakarta.

Cirebon City is bordered to the north by the Kedung Pane River, to the west by the Flood Canal River, to the south by the Kalijaga River and to the east by Java Sea.

Cirebon City has an administrative area of 37.36 km² divided into five subdistricts, those are: Harjamukti, Lemahwungkuk, Pekalipan, Kejaksan and Kesambi. The widest subdistrict is Harjamukti with percentage of 47.15% and the smallest subdistrict is Pekalipan with percentage 4.18%.

The altitude of Cirebon City from the sea level is average about 5 meters. While subdistrict that has highest altitude is Harjamukti with a level of 6 to 200 meters

Gambar 1.1 **Luas Daerah menurut Kecamatan (%), 2020**
Figures 1.1 **Area of Subdistrict (%), 2020**



Sumber/Source :

1.1 KEADAAN GEOGRAFI GEOGRAPHY CONDITION

Tabel 1.1.1 **Luas Daerah dan Jumlah Pulau Menurut Kecamatan di Kota Cirebon, 2020**
Total Area and Number of Islands by Subdistrict in Cirebon Municipality, 2020

Kecamatan <i>Subdistrict</i>	Ibukota Kecamatan <i>Capital of Subdistrict</i>	Luas <i>Total Area</i> (km ² /sq.km)
(1)	(2)	(3)
Harjamukti	Kalijaga	17,62
Lemahwungkuk	Pegambiran	6,51
Pekalipan	Pekalipan	1,56
Kesambi	Kesambi	8,06
Kejaksan	Kesenden	3,61
Kota Cirebon	Kejaksan	37,36

Lanjutan Tabel/*Continued Table 1.1.1*

Kecamatan Subdistrict	Persentase terhadap Luas Kota Percentage to Municipal Area	Jumlah Pulau Number of Islands
(1)	(4)	(5)
Harjamukti	47,15	-
Lemahwungkuk	17,42	-
Pekalipan	4,18	-
Kesambi	21,57	-
Kejaksan	9,68	-
Kota Cirebon	100,00	-

Catatan/Note: ...

Sumber/Source: Sekretariat Daerah Kota Cirebon / *Regional Secretary Office of Cirebon Municipality*

Tabel
Table 1.1.2

Tinggi Wilayah dan Jarak ke Ibukota Menurut Kecamatan di Kota Cirebon, 2020
Altitude and Distance to the Capital of Municipality by Subdistrict in Cirebon Municipality, 2020

Kecamatan Subdistrict	Tinggi Wilayah (mdpl) Altitude (m a.s.l)	Jarak ke Ibukota Kota Distance to the Capital of Municipality
(1)	(2)	(3)
Harjamukti	6 - 200	6,00
Lemahwungkuk	0 - 3	4,00
Pekalipan	3	2,50
Kesambi	2	3,20
Kejaksan	0 - 4	0,50
Kota Cirebon	5	-

Catatan/Note: ...

Sumber/Source: Sekretariat Daerah Kota Cirebon / Regional Secretary Office of Cirebon Municipality

1.2 KEADAAN IKLIM CLIMATE CONDITION

Tabel 1.2.1 **Pengamatan Unsur Iklim Menurut Bulan di Stasiun Meteorologi Kelas III Kertajati, 2020**
Observation of Climate Elements By Months at Kertajati Station, 2020

Bulan Month	Suhu/Temperature (°C)			Kelembaban/Humidity (%)		
	Minimum	Rata-rata Average	Maksimum Maximum	Minimum	Rata-rata Average	Maksimum Maximum
(1)	(2)	(3)	(4)	(5)	(6)	(7)
Januari/January	23,6	27,4	34,4
Februari/February	23,2	26,9	33,3	43	87	98
Maret/March	23,5	27,3	34,4	55	89	98
April/April	23,2	27,8	34,8	55	88	98
Mei/May	23,9	28,0	35,0	59	86	98
Juni/June	22,1	27,5	34,4	59	84	98
Juli/July	20,4	27,1	34,0	44	78	97
Agustus/August	22,2	27,8	35,7	37	77	97
September/September	20,2	28,7	36,2	39	70	95
Oktober/October	22,0	30,5	37,2	36	77	97
November/November	23,0	28,2	36,4	49	80	99
Desember/December	22,5	27,0	34,0	60	87	98

Lanjutan Tabel/*Continued Table 1.2.1*

Bulan <i>Month</i>	Kecepatan Angin (m/det) <i>Wind Velocity (m/sec)</i>			Tekanan Udara/ <i>Atmospheric Pressure</i> (mb)		
	Minimum	Rata-rata <i>Average</i>	Maksimum <i>Maximum</i>	Minimum	Rata-rata <i>Average</i>	Maksimum <i>Maximum</i>
(1)	(8)	(9)	(10)	(11)	(12)	(13)
Januari/ <i>January</i>				1008,0	1010,7	1013,6
Februari/ <i>February</i>	2,0	3,8	21,0	1008,4	1011,4	1013,1
Maret/ <i>March</i>	1,8	3,2	19,0	1008,7	1010,8	1013,3
April/ <i>April</i>	1,7	2,8	25,0	1009,9	1011,1	1012,6
Mei/ <i>May</i>	1,4	2,8	19,0	1007,5	1010,4	1013,2
Juni/ <i>June</i>	2,0	2,8	16,0	1009,0	1011,0	1012,6
Juli/ <i>July</i>	2,0	3,0	19,0	1008,9	1010,3	1012,1
Agustus/ <i>August</i>	2,1	3,4	18,0	1008,9	1011,0	1013,3
September/ <i>September</i>	2,0	3,8	22,0	1008,8	1011,1	1012,4
Oktober/ <i>October</i>	3,0	4,4	21,0	1009,0	1010,3	1012,4
November/ <i>November</i>	2,0	2,6	20,0	1008,7	1010,5	1012,8
Desember/ <i>December</i>	1,4	3,2	23,0	1007,9	1009,3	1010,6

Lanjutan Tabel/*Continued Table 1.2.1*

Bulan Month	Jumlah Curah Hujan Number of Precipitation (mm)	Jumlah Hari Hujan (hari) Number of Rainy Days (day)	Penyinaran Matahari Duration of Sunshine (%)
(1)	(14)	(15)	(16)
Januari/January	405,6	19	45,8
Februari/February	416	21	29,0
Maret/March	355,8	20	54,5
April/April	360,3	13	29,0
Mei/May	192,8	7	57,7
Juni/June	41,3	4	82,8
Juli/July	62,6	3	74,0
Agustus/August	20,0	2	31,0
September/September	48,5	3	85,3
Oktober/October	237,4	13	66,7
November/November	498,5	15	64,1
Desember/December	496,7	21	45,8

Catatan/Note: ...

Sumber/Source: Stasiun Meteorologi Kelas III Kertajati / *Meteorological, Climatological, and Geophysical Agency*



**PEMERINTAHAN
GOVERNMENT**

<https://cirebonkota.bps.go.id>

PENJELASAN TEKNIS

1. Kelurahan adalah unit pemerintahan terkecil wilayah administratif di Indonesia dibawah kecamatan yang dikepalai oleh seorang Lurah yang berstatus sebagai Pegawai Negeri Sipil. Kelurahan memiliki hak mengatur wilayahnya lebih terbatas.
2. Dewan Perwakilan Rakyat Daerah kabupaten/kota (DPRD kabupaten/kota) merupakan lembaga perwakilan rakyat daerah yang berkedudukan sebagai unsur penyelenggara pemerintahan daerah kabupaten/kota. DPRD kabupaten/kota terdiri atas anggota partai politik peserta pemilihan umum yang dipilih melalui pemilihan umum
3. Sumber Daya Manusia (SDM) berupa manusia yang dipekerjakan di sebuah organisasi sebagai penggerak, pemikir dan perencana untuk mencapai tujuan organisasi itu.
4. Pegawai Negeri adalah pegawai yang telah memenuhi syarat yang ditentukan, diangkat oleh pejabat yang berwenang dan disertai tugas dalam suatu jabatan negeri, atau disertai tugas negara lainnya dan digaji berdasarkan peraturan perundang-undangan yang berlaku.
5. Anggaran Pendapatan, dan Belanja Daerah (APBD), adalah

TECHNICAL NOTES

1. *Urban Villages is the smallest government unit of administrative territory in Indonesia under Subdistrict which headed by Lurah as Civil Servant. It has limited right to regulate the territory.*
2. *Regional People's Representative Council is an element of organizing a regional government. District/ City DPRD consists of members of political parties participating in general elections who are elected through general elections.*
3. *Human Resources in the form of people who are employed in an organization as a mobilizer, thinker and planner to achieve the goals of the organization.*
4. *Civil Servant shall be an employee who has fulfilled the stipulated requirements, appointed by an authorized official and assigned a duty in a public office, or in other state duties and remunerated under applicable laws and regulations.*
5. *The Regional Revenue and Expenditure Budget (APBD),*

rencana keuangan tahunan pemerintah daerah di Indonesia yang disetujui oleh Dewan Perwakilan Rakyat Daerah. APBD ditetapkan dengan Peraturan Daerah. Tahun anggaran APBD meliputi masa satu tahun, mulai dari tanggal 1 Januari sampai dengan tanggal 31 Desember.

6. APBD terdiri atas Anggaran Pendapatan, Anggaran Belanja, dan Pembiayaan.

is the annual financial plan of regional governments in Indonesia approved by the Regional House of Representatives. APBD is stipulated by a Regional Regulation. APBD fiscal year covers a period of one year, starting from January 1 to December 31.

6. *APBD consists of Budget Revenues, Expenditures, and Financing.*

<https://cirebonkota.bps.go.id>

ULASAN**DESCRIPTION**

Wilayah administrasi Pemerintah Kota Cirebon dengan luas 37.358 km², pada tahun 2019 ini masih terdiri dari 5 wilayah kecamatan dan 22 kelurahan.

Pegawai Negeri Sipil (PNS) yang bekerja di Pemerintahan Kota Cirebon mencapai 4.763 orang. Bagian terbanyak ada pada Golongan III yaitu 2.925 orang dan paling sedikit ada pada Golongan I yaitu 22 orang.

Banyaknya PNS berdasarkan jenis kelamin, hanya terdapat 44,8 persen yang merupakan Laki-laki. Namun dari jabatan eselon yang tersedia, 61 persen dijabat oleh Laki-laki.

Berdasarkan tingkat pendidikan, PNS berpendidikan Sarjana mencapai 68,9 persen.

Anggota DPRD Kota Cirebon ada sebanyak 35 orang dengan jumlah laki-laki 25 orang dan perempuan 10 orang. Anggota DPRD paling banyak berasal dari Partai Politik PDI-P dan Gerindra masing-masing sebanyak 6 orang. Sementara partai Hanura, PKB dan PKPI tidak memiliki anggota Dewan.

Realisasi Pendapatan Pemerintah Daerah Kota Cirebon turun 14% dibanding tahun sebelumnya,

The administrative area of Cirebon City Government with an area of 37,358 km², in 2017 still have consisted 5 subdistricts and 22 urban villages.

Civil Servants (PNS) working in the City Government of Cirebon reached 4,763 people. The largest number is in Class III of 2,925 people and the least in Class I of 22 people.

Based on gender, the number of civil servants is only 44.8 percent are male. But of the available echelon positions, 61 percent are held by male.

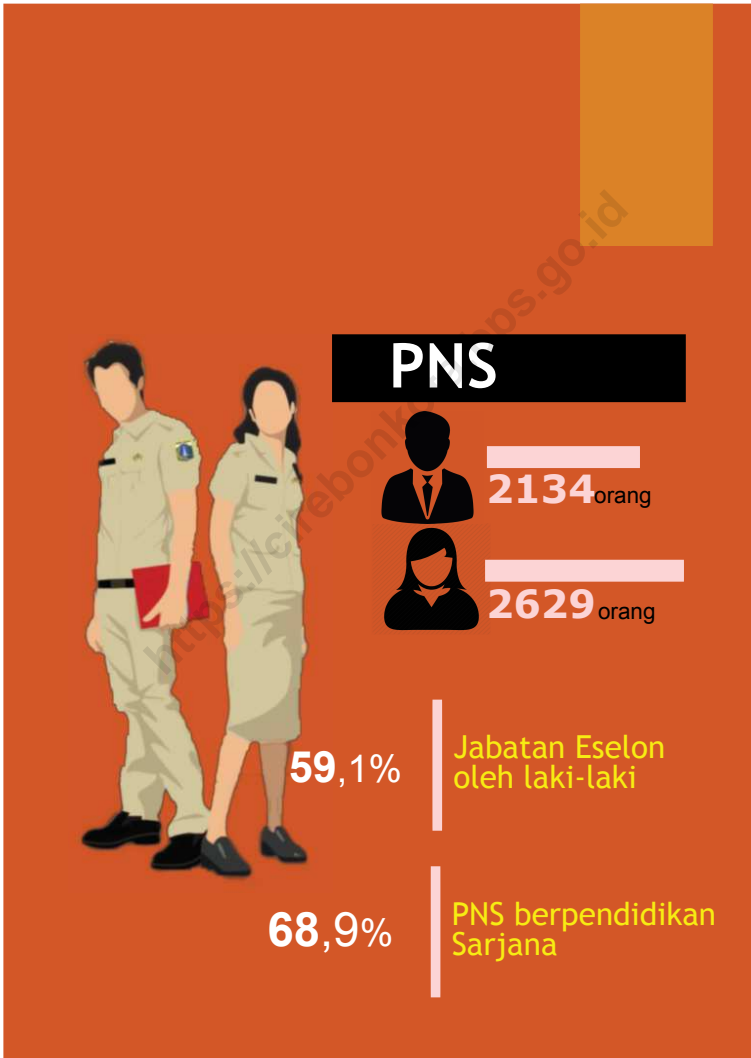
Based on the level of education, civil servants with a Bachelor's education reached 68.9 percent.

Members of Parliament Cirebon City is as many as 35 people, with 25 men and 10 women. Larger DPRD members come from Political Party of PDI-P and Gerindra as much as 6 people each. Meanwhile Hanura, PKB and PKPI Political Party does not have member.

Actual Regional Original Income Budget (APBD) decreased 14% compared to the previous year.

Gambar 2.1
Figures

Profil ASN Pemda Kota Cirebon, 2020
Profiles of Civil Servant of Cirebon Municipality, 2020



Sumber/Source : ...

2.1 WILAYAH ADMINISTRATIF ADMINISTRATIVE AREA

Tabel 2.1.1 **Jumlah Kelurahan Menurut Kecamatan di Kota Cirebon, 2016–2020**
Table 2.1.1 **Number of Kelurahan by Subdistrict in Cirebon Municipality, 2016–2020**

Kecamatan Subdistrict	2016	2017	2018	2019	2020
(1)	(2)	(3)	(4)	(5)	(6)
Harjamukti	5	5	5	5	5
Lemahwungkuk	4	4	4	4	4
Pekalipan	4	4	4	4	4
Kesambi	5	5	5	5	5
Kejaksan	4	4	4	4	4
Kota Cirebon	22	22	22	22	22

Catatan/Note: ...

Sumber/Source: Sekretariat Daerah Kota Cirebon / Regional Secretary Office of Cirebon Municipality

2.2 DEWAN PERWAKILAN RAKYAT DAERAH REGIONAL HOUSE OF REPRESENTATIVE

Tabel 2.2.1 Jumlah Anggota Dewan Perwakilan Rakyat Daerah Menurut Partai Politik dan Jenis Kelamin di Kota Cirebon, 2020
Number of Regional House of Representatives's Members by Political Parties and Sex in Cirebon Municipality 2020

Partai Politik <i>Political Parties</i>	Laki-laki <i>Male</i>	Perempuan <i>Female</i>	Jumlah <i>Total</i>
(1)	(2)	(3)	(4)
Partai Gerindra	4	2	6
PDIP	4	2	6
Partai Demokrat	2	2	4
Partai Nasdem	4	0	4
Partai Golkar	2	1	3
Partai PAN	3	0	3
PKS	2	1	3
PPP	2	1	3
PKB	2	0	2
Hanura	0	1	1
Kota Cirebon	25	10	35

Catatan/Note: ...

Sumber/Source: Sekretariat Dewan Perwakilan Rakyat Daerah Kota Cirebon / *Regional House of Representatives of Cirebon Municipality*

2.3 SUMBER DAYA MANUSIA HUMAN RESOURCES

Tabel 2.3.1 Jumlah Pegawai Negeri Sipil Menurut Jabatan dan Jenis Kelamin di Kota Cirebon, Desember 2019 dan Desember 2020
Number of Civil Servants by Occupation and Sex in Cirebon Municipality, December 2019 dan December 2020

Jabatan <i>Occupation</i>	2019		Jumlah <i>Total</i>
	Laki-laki <i>Male</i>	Perempuan <i>Female</i>	
(1)	(2)	(3)	(4)
Fungsional Tertentu <i>Specific Functional</i>
Fungsional Umum <i>Staf General Functional</i>
Non-Struktural/Non-Structural	1767	2362	4129
Struktural/Structural	420	263	683
Eselon V/5th Echelon	-	-	-
Eselon IV/4th Echelon	310	218	528
Eselon III/3rd Echelon	84	43	127
Eselon II/2nd Echelon	26	2	28
Eselon I/1st Echelon	-	-	-
Jumlah/Total	2187	2625	4812

Lanjutan Tabel/*Continued Table 2.3.1*

Jabatan <i>Occupation</i>	2020		Jumlah <i>Total</i>
	Laki-laki <i>Male</i>	Perempuan <i>Female</i>	
(1)	(5)	(6)	(7)
Fungsional Tertentu <i>Specific Functional</i>
Fungsional Umum <i>Staf General Functional</i>
Non-Struktural/Non-Structural	1729	2349	4078
Struktural/Structural	405	280	685
Eselon V/5th Echelon	-	-	-
Eselon IV/4th Echelon	299	231	530
Eselon III/3rd Echelon	80	45	125
Eselon II/2nd Echelon	26	4	30
Eselon I/1st Echelon	-	-	-
Jumlah/Total	2134	2629	4763

Catatan/*Note*: ...Sumber/*Source*: Badan Kepegawaian, Pendidikan dan Pelatihan Daerah Kota Cirebon / *Regional Staffing, Education dan Training Agency*

Tabel
Table 2.3.2

Jumlah Pegawai Negeri Sipil Menurut Tingkat Pendidikan dan Jenis Kelamin di Kota Cirebon, Desember 2019 dan Desember 2020
Number of Civil Servants by Educational Level and Sex in Cirebon Municipality, Desember 2019 dan Desember 2020

Tingkat Pendidikan <i>Educational Level</i>	2019		
	Laki-laki <i>Male</i>	Perempuan <i>Female</i>	Jumlah <i>Total</i>
(1)	(2)	(3)	(4)
Sampai dengan SD <i>Up to Primary School</i>	15	-	15
SMP/Sederajat <i>General Vocational Junior High School</i>	63	6	69
SMA/Sederajat <i>General/Vocational Senior High School</i>	552	225	777
Diploma I, II/Akta I, II <i>Diploma I, II/Akta I, II</i>	N.A	N.A	N.A
Diploma III/Akta III/Sarjana Muda <i>Diploma III/Akta III/Bachelor</i>	223	513	736
Tingkat Sarjana/Doktor/Ph.D <i>University Graduates</i>	1 334	1 881	3 215
Jumlah/Total	2 187	2 625	4 812

Lanjutan Tabel/*Continued Table 2.3.2*

Tingkat Pendidikan <i>Educational Level</i>	2020		
	Laki-laki <i>Male</i>	Perempuan <i>Female</i>	Jumlah <i>Total</i>
(1)	(2)	(3)	(4)
Sampai dengan SD <i>Up to Primary School</i>	13	0	13
SMP/Sederajat <i>General Vocational Junior High School</i>	56	6	62
SMA/Sederajat <i>General/Vocational Senior High School</i>	506	185	691
Diploma I, II/Akta I, II <i>Diploma I, II/Akta I, II</i>	NA	NA	NA
Diploma III/Akta III/Sarjana Muda <i>Diploma III/Akta III/Bachelor</i>	219	499	718
Tingkat Sarjana/Doktor/Ph.D <i>University Graduates</i>	1340	1939	3279
Jumlah/Total	2134	2629	4763

Catatan/Note: ...

Sumber/Source: Badan Kepegawaian, Pendidikan dan Pelatihan Daerah Kota Cirebon / *Regional Staffing, Education dan Training Agency*

Tabel
Table 2.3.3

**Jumlah Pegawai Negeri Sipil Menurut Tingkat
Kepangkatan dan Jenis Kelamin di Kota Cirebon,
Desember 2019 dan Desember 2020**
*Number of Civil Servants by Hierarchy and Sex in Cirebon
Municipality, Desember 2019 dan Desember 2020*

Pangkat/Golongan/Ruang Hierarchy	2019		
	Laki-laki Male	Perempuan Female	Jumlah Total
(1)	(2)	(3)	(4)
1. I/A (Juru Muda)
2. I/B (Juru Muda Tingkat I)
3. I/C (Juru)
4. I/D (Juru Tingkat I)
Golongan I/Range I	27	-	27
5. II/A (Pengatur Muda)
6. II/B (Pengatur Muda Tingkat I)
7. II/C (Pengatur)
8. II/D (Pengatur Tingkat I)
Golongan II/Range II	532	186	718
9. III/A (Penata Muda)
10. III/B (Penata Muda Tingkat I)
11. III/C (Penata)
12. III/D (Penata Tingkat I)
Golongan III/Range III	1 233	1 698	2 931
13. IV/A (Pembina)
14. IV/B (Pembina Tingkat I)
15. IV/C (Pembina Utama Muda)
16. IV/D (Pembina Utama Madya)
17. IV/E (Pembina Utama)
Golongan IV/Range IV	395	741	1 136
Jumlah/Total	2 187	2 625	4 812

Lanjutan Tabel/*Continued Table 2.3.3*

Pangkat/Golongan/Ruang Hierarchy	2020		
	Laki-laki Male	Perempuan Female	Jumlah Total
	(1)	(5)	(6)
1. I/A (Juru Muda)
2. I/B (Juru Muda Tingkat I)
3. I/C (Juru)
4. I/D (Juru Tingkat I)
Golongan I/Range I	22	-	22
5. II/A (Pengatur Muda)
6. II/B (Pengatur Muda Tingkat I)
7. II/C (Pengatur)
8. II/D (Pengatur Tingkat I)
Golongan II/Range II	504	204	708
9. III/A (Penata Muda)
10. III/B (Penata Muda Tingkat I)
11. III/C (Penata)
12. III/D (Penata Tingkat I)
Golongan III/Range III	1 225	1 700	2 925
13. IV/A (Pembina)
14. IV/B (Pembina Tingkat I)
15. IV/C (Pembina Utama Muda)
16. IV/D (Pembina Utama Madya)
17. IV/E (Pembina Utama)
Golongan IV/Range IV	383	725	1 108
Jumlah/Total	2 134	2 629	4 763

Catatan/Note: ...

Sumber/Source: Badan Kepegawaian, Pendidikan dan Pelatihan Daerah Kota Cirebon / *Regional Staffing, Education dan Training Agency*

2.4 KEUANGAN PEMERINTAH GOVERNMENT FINANCE

Tabel 2.4.1 Realisasi Pendapatan Pemerintah Kota Cirebon Menurut Jenis Pendapatan (ribu rupiah), 2017–2020
Actual of Cirebon Municipal Government Revenues by Kind of Revenues (thousand rupiahs), 2017–2020

Jenis Pendapatan/ <i>Kind of Revenues</i>	2017	2018
(1)	(2)	(3)
1. Pendapatan Asli Daerah (PAD)/<i>Regional Revenue</i>		
1.1 Pajak Daerah/ <i>Regional Tax</i>	158 012 826	175 790 552
1.2 Retribusi Daerah/ <i>Regional Retribution</i>	11 757 486	10 925 788
1.3 Hasil Perusahaan Milik Daerah dan Pengelolaan Kekayaan Daerah yang Dipisahkan/ <i>Regional-Owned Company Revenue and Separated Management of Regional Wealth</i>	5 425 275	5 172 244
1.4 Lain-lain PAD yang Sah/ <i>Other Regional Revenue</i>	268 734 392	248 547 837
2. Dana Perimbangan/<i>Balance Funds</i>		
2.1 Bagi Hasil Pajak/ <i>Tax Sharing Revenue</i>	79 625 947	71 877 328
2.2 Bagi Hasil Bukan Pajak/Sumber Daya Alam/ <i>Non-Tax Sharing Revenue/Natural Resources</i>		
2.3 Dana Alokasi Umum/ <i>General Allocation Fund</i>	577 778 746	577 778 746
2.4 Dana Alokasi Khusus/ <i>Special Allocation Fund</i>	161 933 474	164 489 195
3. Lain-lain Pendapatan yang Sah/<i>Other Revenue</i>		
3.1 Pendapatan Hibah/ <i>Grant</i>	0	38 628 264
3.2 Dana Darurat/ <i>Emergency Fund</i>	0	0
3.3 Dana Bagi Hasil Pajak dari Provinsi dan Pemerintah Daerah Lainnya/ <i>Tax Sharing Revenue from Provincial and Other Regional Governments</i>	80 823 495	89 899 372
3.4 Dana Penyesuaian dan Otonomi Daerah/ <i>Regional Adjustment and Autonomy Fund</i>	0	0
3.5 Bantuan Keuangan dari Provinsi atau Pemerintah Daerah Lainnya/ <i>Financial Assistance from Provincial or Other Regional Governments</i>	46 041 996	22 368 738
3.6 Lainnya/ <i>Others</i>	0	17 500 000
Jumlah/<i>Total</i>	1 390 133 638	1 422 978 065

Lanjutan Tabel/Continued Table 2.4.1

Jenis Pendapatan/Kind of Revenues	2019	2020
(1)	(4)	(5)
1. Pendapatan Asli Daerah (PAD)/Regional Revenue		
1.1 Pajak Daerah/Regional Tax	187 970 568	141 592 663
1.2 Retribusi Daerah/Regional Retribution	11 082 899	8 805 154
1.3 Hasil Perusahaan Milik Daerah dan Pengelolaan Kekayaan Daerah yang Dipisahkan/Regional-Owned Company Revenue and Separated Management of Regional Wealth	4 501 630	4 958 642
1.4 Lain-lain PAD yang Sah/Other Regional Revenue	250 653 052	215 130 790
2. Dana Perimbangan/Balance Funds		
2.1 Bagi Hasil Pajak/Tax Sharing Revenue	57 473 349	89 440 939
2.2 Bagi Hasil Bukan Pajak/Sumber Daya Alam/Non-Tax Sharing Revenue/Natural Resources		
2.3 Dana Alokasi Umum/General Allocation Fund	593 145 833	545 286 189
2.4 Dana Alokasi Khusus/Special Allocation Fund	152 968 499	193 793 432
3. Lain-lain Pendapatan yang Sah/Other Revenue		
3.1 Pendapatan Hibah/Grant	39 616 922	39 449 220
3.2 Dana Darurat/Emergency Fund	0	0
3.3 Dana Bagi Hasil Pajak dari Provinsi dan Pemerintah Daerah Lainnya/Tax Sharing Revenue from Provincial and Other Regional Governments	96 108 159	63 023 506
3.4 Dana Penyesuaian dan Otonomi Daerah/Regional Adjustment and Autonomy Fund	0	0
3.5 Bantuan Keuangan dari Provinsi atau Pemerintah Daerah Lainnya/Financial Assistance from Provincial or Other Regional Governments	147 017 118	18 175 973
3.6 Lainnya/Others	22 488 561	22 816 859
Jumlah/Total	1 563 026 589	1 342 473 366

Catatan/Note: ...

Sumber/Source: Badan Keuangan Daerah / Regional Finance Office

Tabel
Table 2.4.2**Realisasi Belanja Pemerintah Kota Cirebon Menurut Jenis Belanja (ribu rupiah), 2017–2020**
Actual of Cirebon Municipal Government Expenditures by Kind of Expenditures (thousand rupiahs), 2017–2020

Jenis Pendapatan <i>Kind of Revenues</i>	2017	2018
(1)	(2)	(3)
1. Belanja Tidak Langsung/<i>Indirect Expenditures</i>		
1.1 Belanja Pegawai/ <i>Personnel Expenditures</i>	551 124 424	625 642 502
1.2 Belanja Bunga/ <i>Interest Expenditures</i>	0	0
1.3 Belanja Subsidi/ <i>Subsidies Expenditures</i>		
1.4 Belanja Hibah/ <i>Grant Expenditures</i>	58 846 279	45 513 241
1.5 Belanja Bantuan Sosial/ <i>Social Aid Expenditures</i>	3 042 293	2 174 148
1.6 Belanja Bagi Hasil/ <i>Sharing Fund Expenditure</i>	0	0
1.7 Belanja Bantuan Keuangan/ <i>Financial Aids Expenditures</i>	723 896	723 896
1.8 Belanja Tidak Terduga/ <i>Unpredicted Expenditures</i>	18 000	6 203
2. Belanja Langsung/<i>Direct Expenditures</i>		
2.1 Belanja Pegawai/ <i>Personnel Expenditures</i>	81 823 334	21 337 893
2.2 Belanja Barang dan Jasa/ <i>Goods and Services Expenditures</i>	493 619 020	554 963 745
2.3 Belanja Modal/ <i>Capital Expenditure</i>	220 222 341	175 692 949
Jumlah/<i>Total</i>	1 409 419 587	1 426 054 577

Lanjutan Tabel/Continued Table 2.4.2

Jenis Pendapatan Kind of Revenues	2019	2020
(1)	(4)	(5)
1. Belanja Tidak Langsung/Indirect Expenditures		
1.1 Belanja Pegawai/Personnel Expenditures	639 167 453	549 467 922
1.2 Belanja Bunga/Interest Expenditures	0	0
1.3 Belanja Subsidi/Subsidies Expenditures
1.4 Belanja Hibah/Grant Expenditures	52 655 887	38 492 807
1.5 Belanja Bantuan Sosial/Social Aid Expenditures	2 970 200	2 997 180
1.6 Belanja Bagi Hasil/Sharing Fund Expenditure	0	0
1.7 Belanja Bantuan Keuangan/Financial Aids Expenditures	758 269	0
1.8 Belanja Tidak Terduga/Unpredicted Expenditures	46 232	45 453 568
2. Belanja Langsung/Direct Expenditures		
2.1 Belanja Pegawai/Personnel Expenditures	21 455 438	29 389 184
2.2 Belanja Barang dan Jasa/Goods and Services Expenditures	600 326 303	402 943 965
2.3 Belanja Modal/Capital Expenditure	269 915 808	98 795 387
Jumlah/Total	1 587 295 591	1 167 540 014

Catatan/Note: ...

Sumber/Source: Badan Keuangan Daerah / Regional Finance Office



PENDUDUK DAN KETENAGAKERJAAN
POPULATION AND EMPLOYMENT

<https://cirebonkota.bps.go.id>

PENJELASAN TEKNIS

TECHNICAL NOTES

- | | |
|---|---|
| <ol style="list-style-type: none"> 1. Sumber utama data kependudukan adalah sensus penduduk yang dilaksanakan setiap sepuluh tahun sekali. Sensus Penduduk telah dilaksanakan sebanyak tujuh kali, yaitu tahun 1961, 1971, 1980, 1990, 2000, 2010 dan 2020 2. Selain itu, secara de jure, data kependudukan regional berasal dari Dinas Kependudukan dan Pencatatan Sipil, yang merupakan produsen data kependudukan berbasis registrasi. 3. Kepadatan penduduk adalah banyaknya penduduk per kilometer persegi. 4. Rasio jenis kelamin adalah perbandingan antara banyaknya penduduk laki-laki terhadap perempuan pada suatu daerah atau waktu tertentu. Biasanya dinyatakan dengan banyaknya penduduk laki-laki untuk 100 penduduk perempuan. | <ol style="list-style-type: none"> 1. <i>The main source of demographic data is the population census, which is conducted every ten years. Until now, population census has been conducted seven times: in 1961, 1971, 1980, 1990, 2000, 2010 and 2020.</i> 2. <i>In addition, de jure, regional population data comes from the Office of Population and Civil Registration, which is a producer of population-based registration data.</i> 3. <i>Population density is the number of inhabitants per square kilometer.</i> 4. <i>Sex ratio is the ratio of males population in a given area and time usually expressed as the number of males for every 100 females.</i> |
|---|---|

<https://cirebonkota.bps.go.id>

ULASAN

Jumlah penduduk kota Cirebon tahun 2020 menurut Sensus Penduduk ada 333303 jiwa. Jumlah penduduk laki-laki hampir sebanding dengan penduduk perempuan, dengan sex ratio 100,82. Dibandingkan dengan luas wilayah, kepadatan penduduk Kota Cirebon ada sekitar 8916 orang per-km².

Menurut hasil Survei Tenaga Kerja Nasional, banyaknya Angkatan Kerja Kota Cirebon ada sebanyak 63,76% dari penduduk usia kerja. Sementara 89% di antaranya sudah bekerja.

DESCRIPTION

The population of Cirebon city in 2020 is 333303 people as the result of Population Census. The male population is almost equal to the female population, with sex ratio 100.82 percent. Compared to the area, the population density of Cirebon City is about 8916 people per km-square.

According to the results of the National Labor Survey, the number of Cirebon City Workforce is 63.76% of the working age population. While 89% of them are already employed.

3.1 PENDUDUK POPULATION

Tabel 3.1.1 **Penduduk, Laju Pertumbuhan Penduduk per Tahun, Distribusi Persentase Penduduk, Kepadatan Penduduk, Rasio Jenis Kelamin Penduduk Menurut Kecamatan di Kota Cirebon, 2020**
Population, Annual Population Growth Rate, Percentage Distribution of Population, Population Density, and Population Sex Ratio by Subdistrict in Cirebon Municipality, 2020

Kecamatan Subdistrict	Penduduk ¹ Population ¹	Laju Pertumbuhan Penduduk per Tahun 2019–2020 ² Annual Population Growth Rate (%) 2019–2020 ²
(1)	(2)	(3)
Harjamukti	123 089	11,85
Lemahwungkuk	57 503	1,07
Pekalipan	29 742	-4,62
Kesambi	77 003	1,84
Kejaksan	45 966	0,86
Kota Cirebon	333 303	4,38
Hasil Registrasi/Registration Result	340 370	...

Lanjutan Tabel/*Continued Table* 3.1.1

Kecamatan Subdistrict	Persentase Penduduk Percentage of Total Population	Kepadatan Penduduk per km² Population Density per sq.km
(1)	(7)	(8)
Harjamukti	36,93%	6 985,75
Lemahwungkuk	17,25%	8 833,03
Pekalipan	8,92%	18 943,95
Kesambi	23,10%	9 553,72
Kejaksan	13,79%	12 697,79
Kota Cirebon	100,00%	8 916,61
Hasil Registrasi/ <i>Registration Result</i>		9 105,67

Lanjutan Tabel/*Continued Table 3.1.1*

Kecamatan Subdistrict	Rasio Jenis Kelamin Population Sex Ratio
(1)	(11)
Harjamukti	102,36
Lemahwungkuk	101,72
Pekalipan	100,82
Kesambi	99,02
Kejaksan	98,69
Kota Cirebon	100,82
Hasil Registrasi/ <i>Registration Result</i>	100,47

Catatan/*Note*: ¹ Data Penduduk per Kecamatan adalah hasil Sensus Penduduk 2020 / *Population by Subdistricts counted by The 2020 Population Census*

² Pertumbuhan Penduduk dihitung dengan membandingkan data Proyeksi tahun sebelumnya. / *Growth is calculated by comparing to projected previous year*

Sumber/*Source*: - Sensus Penduduk 2020 / *The 2020 Population Census*

- Dinas Kependudukan dan Pencatatan Sipil Kota Cirebon / *Population and Civil Registration Office of Cirebon*

**3.2 KETENAGAKERJAAN
EMPLOYMENT**

Tabel 3.2.1 Jumlah Penduduk Berumur 15 Tahun Keatas Menurut Jenis Kegiatan Selama Seminggu yang Lalu dan Jenis Kelamin di Kota Cirebon, 2020
Population Aged 15 Years and Over by Type of Activity During The Previous Week and Sex in Cirebon Municipality, 2020

Kegiatan Utama <i>Main Activity</i>	Jenis Kelamin/Sex		
	Laki-Laki <i>Male</i>	Perempuan <i>Female</i>	Jumlah <i>Total</i>
(1)	(2)	(3)	(4)
I. Angkatan Kerja/<i>Economically Active</i>	94 998	61 502	156 500
1. Bekerja/ <i>Working</i>	84 720	54 614	139 334
2. Pengangguran Terbuka/ <i>Unemployment</i>	10 281	6 885	17 166
II. Bukan Angkatan Kerja/<i>Economically Inactive</i>	26 820	62 121	88 941
1. Sekolah/ <i>Attending School</i>
2. Mengurus Rumah Tangga/ <i>Housekeeping</i>
3. Lainnya/ <i>Others</i>
Jumlah/<i>Total</i>	121 818	123 623	245 441

Catatan/Note:

Sumber/Source: BPS, Survei Angkatan Kerja Nasional (Sakernas) Agustus/BPS-Statistics Indonesia, August National Labor Force Survey

Tabel
Table 3.2.2

Penduduk Berumur 15 Tahun ke Atas Menurut Pendidikan Tertinggi yang Ditamatkan dan Jenis Kegiatan Selama Seminggu yang Lalu di Kota Cirebon, 2020
Population 15 Years of Age and Over by Educational Attainment and Type of Activity During the Previous Week in Cirebon Municipality, 2020

Pendidikan Tertinggi yang Ditamatkan ¹ <i>Educational Attainment¹</i>	Angkatan Kerja/Economically Active			Persentase Bekerja terhadap Angkatan Kerja <i>Percentage of Working to Economically Active</i>
	Bekerja <i>Working</i>	Pengangguran ² <i>Unemployment²</i>	Jumlah Angkatan Kerja <i>Total of Economically Active</i>	
(1)	(2)	(3)	(4)	(5)
0	35 317	6 584	41 901	26,77
1	19 518	921	20 439	13,06
2	57 921	8 197	66 118	42,25
3	26 578	1 464	28 042	17,92
Jumlah/Total	139 334	17 166	156 500	100,00

Lanjutan Tabel/*Continued Table 3.2.2*

Pendidikan Tertinggi yang Ditamatkan¹ Educational Attainment¹	Bukan Angkatan Kerja Not Economically Active	Jumlah Total	Persentase Angkatan Kerja terhadap Penduduk Usia Kerja Percentage of Economically Active to Working Age Population
(1)	(6)	(7)	(8)
0	26 526	68 427	61,23
1	27 130	47 569	42,97
2	27 747	93 865	70,44
3	7 538	35 580	78,81
Jumlah/Total	88 941	245 441	63,76

Catatan/Note: ¹ 0. ≤ Sekolah Dasar (SD)/≤ *Primary School*
 1. Sekolah Menengah Pertama/*Junior High School*
 2. Sekolah Menengah Atas (SMA + SMK) /*Senior High School*
 3. Perguruan Tinggi (Diploma + Universitas) /*Collage*

² 1. Mencari pekerjaan/*Looking for work*
 2. Mempersiapkan usaha/*Establishing a new business/firm*
 3. Merasa tidak mungkin mendapat pekerjaan/*Hopeless of job*
 4. Sudah punya pekerjaan tetapi belum mulai bekerja/*Have a job in future start*

Sumber/Source: BPS, Survei Angkatan Kerja Nasional (Sakernas) Agustus/BPS-Statistics Indonesia, August National Labor Force Survey

Tabel
Table 3.2.3

Penduduk Berumur 15 Tahun Ke Atas yang Bekerja Selama Seminggu yang Lalu Menurut Status Pekerjaan Utama dan Jenis Kelamin di Kota Cirebon, 2020
Population 15 Years of Age and Over who Worked During The Previous Week by Main Employment Status and Sex in Cirebon Municipality, 2020

Status Pekerjaan Utama Main Employment Status	Laki-Laki Male	Perempuan Female	Jumlah Total
(1)	(2)	(3)	(4)
Berusaha sendiri <i>Own account worker</i>	17 658	14 462	32 120
Berusaha dibantu buruh tidak tetap/buruh tidak dibayar <i>Employer assisted by temporary worker/unpaid worker</i>	4 985	7 073	12 058
Berusaha dibantu buruh tetap/buruh dibayar <i>Employer assisted by permanent worker/paid worker</i>	6 927	1 347	8 274
Buruh/Karyawan/Pegawai/ <i>Employee</i>	41 507	23 553	65 060
Pekerja bebas <i>Casual worker</i>	187	10 228	10 415
Pekerja keluarga/tak dibayar <i>Family worker/unpaid worker</i>	4 056	7 351	11 407
Jumlah/Total	84 720	54 614	139 334

Catatan/Note: ...

Sumber/Source: BPS, Survei Angkatan Kerja Nasional (Sakernas) Agustus/BPS-Statistics Indonesia, August National Labor Force Survey

04

SOSIAL DAN KESEJAHTERAAN RAKYAT
SOCIAL AND WELFARE

<https://cirebonkota.bps.go.id>

PENJELASAN TEKNIS**TECHNICAL NOTES**

- | | |
|--|---|
| <p>1. Sekolah adalah lembaga pendidikan formal yang dimulai dari pendidikan dasar, menengah dan tinggi, termasuk Paket A, B atau C. Pendidikan yang dicatat adalah pendidikan formal berdasar kurikulum Kementerian Pendidikan dan Kebudayaan, termasuk pendidikan yang diselenggarakan oleh pondok pesantren dengan memakai kurikulum Kementerian Pendidikan dan Kebudayaan, seperti Madrasah Ibtidaiyah (MI), Madrasah Tsanawiyah (MTs), dan Madrasah Aliyah (MA).</p> | <p>1. <i>School is a formal education institution starting from primary, secondary and tertiary education. The education data recorded in the survey covering data on formal education based on the curriculum set up by Ministry of Education and Culture including education carried out by muslim boarding school (pondok pesantren) implementing the Ministry of Education and Culture curriculum, such as madrasah ibtidaiyah (Islamic primary school), madrasah tsanawiyah (Islamic junior high school) and madrasah aliyah (Islamic senior high school).</i></p> |
| <p>2. Madrasah Ibtidaiyah adalah lembaga pendidikan berciri khas Islam pada jenjang sekolah dasar (SD). Madrasah Tsanawiyah adalah lembaga pendidikan berciri khas Islam pada jenjang sekolah menengah pertama (SMP). Madrasah Aliyah adalah lembaga pendidikan berciri khas Islam pada jenjang sekolah menengah atas (SMA).</p> | <p>2. <i>Madrasah ibtidaiyah is Islamic school at primary education. Madrasah tsanawiyah is Islamic school at lower secondary education and madrasah aliyah is Islamic school at higher secondary education.</i></p> |
| <p>3. Rumah sakit adalah tempat pemeriksaan dan perawatan kesehatan, biasanya berada di bawah pengawasan dokter/tenaga medis.</p> | <p>3. <i>The hospital is a place for healthy check, usually controlled/supervised by doctors/ medical personnel.</i></p> |
| <p>4. Rumah sakit bersalin/rumah bersalin adalah rumah sakit yang dilengkapi dengan fasilitas</p> | <p>4. <i>Maternity hospital/ maternal health care center is a hospital completed with health facilities for</i></p> |

- untuk melahirkan, pemeriksaan kehamilan, pemeriksaan ibu dan anak serta berada di bawah pengawasan dokter dan atau bidan senior.
5. Pusat kesehatan masyarakat (Puskesmas) adalah unit pelayanan kesehatan milik pemerintah yang bertanggung jawab terhadap pelayanan kesehatan masyarakat untuk wilayah kecamatan.
 6. Puskesmas pembantu (Pustu) yaitu unit pelayanan kesehatan masyarakat yang membantu kegiatan puskesmas di sebagian dari wilayah kerja. Pada beberapa daerah balai pengobatan telah berubah fungsi menjadi pustu walaupun papan nama masih tertulis balai pengobatan.
 7. Apotik adalah tempat penjualan obat yang mempunyai izin operasi dari Kementerian Kesehatan, u.p Badan POM, di bawah pengawasan apoteker.
 8. Bencana alam adalah bencana yang diakibatkan oleh peristiwa atau serangkaian peristiwa yang disebabkan oleh alam, antara lain berupa gempa bumi, tsunami, gunung meletus, banjir, kekeringan, angin topan dan tanah longsor (UU No. 24 Tahun 2007).
- birth delivery, pregnancy check and consultation and post-natal check, under the supervision of doctor and or senior midwives.*
5. *Public health centre (PHC) is a health center provided by the government that is responsible for the delivery of health services to te community at the Subdistrict level.*
 6. *Subsidiary public health centre is a health facility that assist the public health centre in its part of working area. In several regions, health check points (balai pengobatan) has changes their status into subsidiary public health centre, although their sign written in the board remains unchanged.*
 7. *Pharmacy is a place of selling medicines having permit operation from the Ministry of Health, through The National Agency of Drug and Food Control, under the control of pharmacist.*
 8. *Natural disaster is disaster that is caused by a natural occurence or a series of natural occurences that includes earthquake, tsunami, volcanic eruption, flood, drought, cyclone and landslide (Law No. 24 of 2007).*

ULASAN

Peningkatan kualitas Sumber Daya Manusia (SDM) salah satu diantaranya diupayakan melalui pembangunan di bidang pendidikan, terutama melalui pendidikan formal. Sementara itu, untuk memajukan dunia pendidikan upaya yang dilakukan diantaranya meningkatkan prasarana dan sarana agar dapat memperluas jangkauan pelayanan dan kesempatan kepada masyarakat dalam memperoleh pendidikan. Tersedianya sarana dan prasarana pendidikan di Kota Cirebon merupakan salah satu wujud nyata pembangunan dalam bidang pendidikan.

Tahun 2020, jumlah murid tingkat SD, SMP dan SMA berjumlah 88.439 dengan banyaknya guru 5.270. Sehingga rasio guru terhadap murid adalah 1 : 16,7.

DESCRIPTION

Increasing the quality of Human Resources (HR) one of them pursued through development in the field of education, especially through formal education. In the meantime, to advance the education sector, efforts are made to improve infrastructure and facilities in order to expand the reach of services and opportunities to the community in obtaining education. The availability of educational facilities and infrastructure in Cirebon City is one of the real forms of development in the field of education.

In 2019, number of pupils of the School at elementary to high level is 88,439 whereas there are 5270 teachers. t So the ratio of teacher : pupils is 1: 16.7

4.1 PENDIDIKAN EDUCATION

Tabel 4.1.1 Jumlah Sekolah, Guru, dan Murid Taman Kanak-Kanak (TK) di Bawah Kementerian Pendidikan dan Kebudayaan Menurut Kecamatan di Kota Cirebon, 2019/2020 dan 2020/2021
Number of Schools, Teachers, and Pupils in Kindergarten Under The Ministry of Education and Culture by Subdistrict in Cirebon Municipality, 2019/2020 and 2020/2021

Kecamatan Subdistrict	Sekolah/Schools					
	Negeri/Public		Swasta/Private		Jumlah/Total	
	2019/2020	2020/2021	2019/2020	2020/2021	2019/2020	2020/2021
(1)	(2)	(3)	(4)	(5)	(6)	(7)
Harjamukti	1	...	29	...	30	...
Lemahwungkuk	-	...	10	...	10	...
Pekalipan	-	...	3	...	3	...
Kesambi	-	...	29	...	29	...
Kejaksan	-	...	19	...	19	...
Kota Cirebon	1	...	90	...	91	...

Lanjutan Tabel/*Continued Table 4.1.1*

Kecamatan Subdistrict	Guru ¹ /Teachers ¹					
	Negeri/Public		Swasta/Private		Jumlah/Total	
	2019/2020	2020/2021	2019/2020	2020/2021	2019/2020	2020/2021
(1)	(8)	(9)	(10)	(11)	(12)	(13)
Harjamukti	20	...	151	...	171	...
Lemahwungkuk	-	...	73	...	73	...
Pekalipan	-	...	20	...	20	...
Kesambi	-	...	200	...	200	...
Kejaksan	-	...	92	...	92	...
Kota Cirebon	20	...	536	...	556	...

Lanjutan Tabel/*Continued Table 4.1.1*

Kecamatan Subdistrict	Murid/Pupils					
	Negeri/Public		Swasta/Private		Jumlah/Total	
	2019/2020	2020/2021	2019/2020	2020/2021	2019/2020	2020/2021
(1)	(14)	(15)	(16)	(17)	(18)	(19)
Harjamukti	142	...	1 292	...	1 434	...
Lemahwungkuk	-	...	639	...	639	...
Pekalipan	-	...	142	...	142	...
Kesambi	-	...	1 518	...	1 518	...
Kejaksan	-	...	851	...	851	...
Kota Cirebon	142	...	4 442	...	4 584	...

Catatan/Note: ¹ Jumlah guru termasuk kepala sekolah dan guru/*The total of teachers including headmaster and teacher*

Sumber/Source: Kementerian Pendidikan dan Kebudayaan, Data Semester Ganjil/*Ministry of Educations and Culture, Odd Semester Data*

Tabel
Table 4.1.2

Jumlah Sekolah, Guru, dan Murid Raudatul Athfal (RA) di Bawah Kementerian Agama Menurut Kecamatan di Kota Cirebon, 2019/2020 dan 2020/2021
Number of Schools, Teachers, and Pupils in Raudatul Athfal (RA) Under The Ministry of Religious Affairs by Subdistrict in Cirebon Municipality, 2019/2020 and 2020/2021

Kecamatan Subdistrict	Sekolah/Schools		Guru/Teachers		Murid/Pupils	
	2019/2020	2020/2021	2019/2020	2020/2021	2019/2020	2020/2021
(1)	(2)	(3)	(4)	(5)	(6)	(7)
Harjamukti	14	14	67	65	696	457
Lemahwungkuk	8	8	32	28	295	199
Pekalipan	5	5	26	27	264	179
Kesambi	9	9	34	32	281	224
Kejaksan	11	11	49	54	473	379
Kota Cirebon	47	47	208	206	2 009	1 438

Catatan/Note: Seluruh Raudatul Athfal (RA) berstatus swasta/All Raudatul Athfal (RA) are private

Sumber/Source: Kementerian Agama, Data Semester Ganjil/Ministry of Religious Affairs, Odd Semester Data

Tabel
Table 4.1.3

Jumlah Sekolah, Guru, dan Murid Sekolah Dasar (SD) di Bawah Kementerian Pendidikan dan Kebudayaan Menurut Kecamatan di Kota Cirebon, 2019/2020 dan 2020/2021

Number of Schools, Teachers, and Pupils in Primary Schools Under The Ministry of Education and Culture by Subdistrict in Cirebon Municipality, 2019/2020 and 2020/2021

Kecamatan Subdistrict	Sekolah/Schools					
	Negeri/Public		Swasta/Private		Jumlah/Total	
	2019/2020	2020/2021	2019/2020	2020/2021	2019/2020	2020/2021
(1)	(2)	(3)	(4)	(5)	(6)	(7)
Harjamukti	36	36	8	8	44	44
Lemahwungkuk	20	20	6	6	26	26
Pekalipan	10	10	2	2	12	12
Kesambi	32	32	16	15	48	47
Kejaksan	29	27	5	5	34	32
Kota Cirebon	127	125	37	36	164	161

Lanjutan Tabel/*Continued Table* 4.1.3

Kecamatan Subdistrict	Guru ¹ /Teachers ¹					
	Negeri/Public		Swasta/Private		Jumlah/Total	
	2019/2020	2020/2021	2019/2020	2020/2021	2019/2020	2020/2021
(1)	(8)	(9)	(10)	(11)	(12)	(13)
Harjamukti	467	483	106	122	573	605
Lemahwungkuk	210	217	89	96	299	313
Pekalipan	108	113	16	18	124	131
Kesambi	398	405	287	271	685	676
Kejaksan	296	301	59	58	355	359
Kota Cirebon	1 479	1 519	557	565	2 036	2 084

Lanjutan Tabel/*Continued Table 4.1.3*

Kecamatan Subdistrict	Murid/Pupils					
	Negeri/Public		Swasta/Private		Jumlah/Total	
	2019/2020	2020/2021	2019/2020	2020/2021	2019/2020	2020/2021
(1)	(14)	(15)	(16)	(17)	(18)	(19)
Harjamukti	9 481	9 328	1 534	1 586	11 015	10 914
Lemahwungkuk	3 580	3 486	1 360	1 406	4 940	4 892
Pekalipan	2 123	2 013	129	119	2 252	2 132
Kesambi	6 870	6 603	3 921	3 981	10 791	10 584
Kejaksan	5 525	5 222	886	859	6 411	6 081
Kota Cirebon	27 579	26 652	7 830	7 951	35 409	34 603

Catatan/Note: ¹ Jumlah guru termasuk kepala sekolah dan guru/*The total of teachers including headmaster and teacher*

Sumber/Source: Kementerian Pendidikan dan Kebudayaan, Data Semester Ganjil/*Ministry of Educations and Culture, Odd Semester Data*

Tabel
Table 4.1.4**Jumlah Sekolah, Guru, dan Murid Madrasah Ibtidaiyah (MI) di Bawah Kementerian Agama Menurut Kecamatan Menurut Kecamatan di Kota Cirebon, 2019/2020 dan 2020/2021****Number of Schools, Teachers, and Pupils in Madrasah Ibtidaiyah (MI) Under The Ministry of Religious Affairs by Subdistrict in Cirebon Municipality, 2019/2020 and 2020/2021**

Kecamatan Subdistrict	Sekolah/Schools					
	Negeri/Public		Swasta/Private		Jumlah/Total	
	2019/2020	2020/2021	2019/2020	2020/2021	2019/2020	2020/2021
(1)	(2)	(3)	(4)	(5)	(6)	(7)
Harjamukti	-	-	9	9	9	9
Lemahwungkuk	-	1	1	4	1	5
Pekalipan	-	-	4	4	4	4
Kesambi	-	-	1	1	1	1
Kejaksan	1	-	4	1	5	1
Kota Cirebon	1	1	19	19	20	20

Lanjutan Tabel/*Continued Table 4.1.4*

Kecamatan Subdistrict	Guru/Teachers					
	Negeri/Public		Swasta/Private		Jumlah/Total	
	2019/2020	2020/2021	2019/2020	2020/2021	2019/2020	2020/2021
(1)	(8)	(9)	(10)	(11)	(12)	(13)
Harjamukti	-	-	122	117	122	117
Lemahwungkuk	-	20	9	67	9	87
Pekalipan	-	-	62	56	62	56
Kesambi	-	-	15	6	15	6
Kejaksan	11	-	78	20	89	20
Kota Cirebon	11	20	286	266	297	286

Lanjutan Tabel/*Continued Table 4.1.4*

Kecamatan Subdistrict	Murid/Pupils					
	Negeri/Public		Swasta/Private		Jumlah/Total	
	2019/2020	2020/2021	2019/2020	2020/2021	2019/2020	2020/2021
(1)	(14)	(15)	(16)	(17)	(18)	(19)
Harjamukti	-	-	1 983	1 933	1 983	1 933
Lemahwungkuk	-	283	156	1 053	156	1 336
Pekalipan	-	-	943	887	943	887
Kesambi	-	-	107	75	107	75
Kejaksan	269	-	1 076	427	1 345	427
Kota Cirebon	269	283	4 265	4 375	4 534	4 658

Catatan/Note:

Sumber/Source: Kementerian Agama, Data Semester Ganjil/Ministry of Religious Affairs, Odd Semester Data

Tabel
Table 4.1.5

Jumlah Sekolah, Guru, dan Murid Sekolah Menengah Pertama (SMP) di Bawah Kementerian Pendidikan dan Kebudayaan Menurut Kecamatan di Kota Cirebon, 2019/2020 dan 2020/2021
Number of Schools, Teachers, and Pupils in Lower Secondary Schools Under The Ministry of Education and Culture by Subdistrict in Cirebon Municipality, 2019/2020 and 2020/2021

Kecamatan Subdistrict	Sekolah/Schools					
	Negeri/Public		Swasta/Private		Jumlah/Total	
	2019/2020	2020/2021	2019/2020	2020/2021	2019/2020	2020/2021
(1)	(2)	(3)	(4)	(5)	(6)	(7)
Harjamukti	6	6	2	2	8	8
Lemahwungkuk	7	7	6	6	13	13
Pekalipan	-	-	2	2	2	2
Kesambi	2	2	14	14	16	16
Kejaksan	3	3	4	4	7	7
Kota Cirebon	18	18	28	28	46	46

Lanjutan Tabel/*Continued Table 4.1.5*

Kecamatan Subdistrict	Guru ¹ /Teachers ¹					
	Negeri/Public		Swasta/Private		Jumlah/Total	
	2019/2020	2020/2021	2019/2020	2020/2021	2019/2020	2020/2021
(1)	(8)	(9)	(10)	(11)	(12)	(13)
Harjamukti	273	281	12	10	285	291
Lemahwungkuk	263	274	62	69	325	343
Pekalipan	-	-	11	12	11	12
Kesambi	100	98	167	181	267	279
Kejaksan	132	133	55	69	187	202
Kota Cirebon	768	786	307	341	1 075	1 127

Lanjutan Tabel/Continued Table 4.1.5

Kecamatan Subdistrict	Murid/Pupils					
	Negeri/Public		Swasta/Private		Jumlah/Total	
	2019/2020	2020/2021	2019/2020	2020/2021	2019/2020	2020/2021
(1)	(14)	(15)	(16)	(17)	(18)	(19)
Harjamukti	5 132	5 035	48	40	5 180	5 075
Lemahwungkuk	4 671	4 572	860	874	5 531	5 446
Pekalipan	-	-	52	94	52	94
Kesambi	2 288	2 326	1 921	1 942	4 209	4 268
Kejaksan	2 967	2 924	836	725	3 803	3 649
Kota Cirebon	15 058	14 857	3 717	3 675	18 775	18 532

Catatan/Note: ¹ Jumlah guru termasuk kepala sekolah dan guru/The total of teachers including headmaster and teacher

Sumber/Source: Kementerian Pendidikan dan Kebudayaan, Data Semester Ganjil/Ministry of Educations and Culture, Odd Semester Data

Tabel
Table 4.1.6

Jumlah Sekolah, Guru, dan Murid Madrasah Tsanawiyah (MTs) di Bawah Kementerian Agama Menurut Kecamatan di Kota Cirebon, 2019/2020 dan 2020/2021
Number of Schools, Teachers, and Pupils in Madrasah Tsanawiyah (MTs) Under The Ministry of Religious Affairs by Subdistrict in Cirebon Municipality , 2019/2020 and 2020/2021

Kecamatan Subdistrict	Sekolah/Schools					
	Negeri/Public		Swasta/Private		Jumlah/Total	
	2019/2020	2020/2021	2019/2020	2020/2021	2019/2020	2020/2021
(1)	(2)	(3)	(4)	(5)	(6)	(7)
Harjamukti	1	1	4	4	5	5
Lemahwungkuk	-	-	1	1	1	1
Pekalipan	-	-	1	1	1	1
Kesambi	-	-	4	4	4	4
Kejaksan	1	1	-	-	1	1
Kota Cirebon	2	2	10	10	12	12

Lanjutan Tabel/Continued Table 4.1.6

Kecamatan Subdistrict	Guru/Teachers					
	Negeri/Public		Swasta/Private		Jumlah/Total	
	2019/2020	2020/2021	2019/2020	2020/2021	2019/2020	2020/2021
(1)	(8)	(9)	(10)	(11)	(12)	(13)
Harjamukti	26	34	52	44	78	78
Lemahwungkuk	-	-	13	16	13	16
Pekalipan	-	-	13	17	13	17
Kesambi	-	-	70	62	70	62
Kejaksan	58	52	-	-	58	52
Kota Cirebon	84	86	148	139	232	225

Lanjutan Tabel/*Continued Table* 4.1.6

Kecamatan Subdistrict	Murid/Pupils					
	Negeri/Public		Swasta/Private		Jumlah/Total	
	2019/2020	2020/2021	2019/2020	2020/2021	2019/2020	2020/2021
(1)	(14)	(15)	(16)	(17)	(18)	(19)
Harjamukti	730	721	395	356	1 125	1 077
Lemahwungkuk	-	-	229	289	229	289
Pekalipan	-	-	351	352	351	352
Kesambi	-	-	915	842	915	842
Kejaksan	1 047	866	-	-	1 047	866
Kota Cirebon	1 777	1 587	1 890	1 839	3 667	3 426

Catatan/Note:

Sumber/Source: Kementerian Agama, Data Semester Ganjil/Ministry of Religious Affairs, Odd Semester Data

Tabel
Table 4.1.7

Jumlah Sekolah, Guru, dan Murid Sekolah Menengah Atas (SMA) di Bawah Kementerian Pendidikan dan Kebudayaan Menurut Kecamatan di Kota Cirebon, 2019/2020 dan 2020/2021
Number of Schools, Teachers, and Pupils in Upper Secondary Schools Under The Ministry of Education and Culture by Subdistrict in Cirebon Municipality, 2019/2020 and 2020/2021

Kecamatan Subdistrict	Sekolah/Schools					
	Negeri/Public		Swasta/Private		Jumlah/Total	
	2019/2020	2020/2021	2019/2020	2020/2021	2019/2020	2020/2021
(1)	(2)	(3)	(4)	(5)	(6)	(7)
Harjamukti	2	2	-	-	2	2
Lemahwungkuk	1	1	2	2	3	3
Pekalipan	-	-	-	-	-	-
Kesambi	4	4	12	12	16	16
Kejaksan	2	2	3	3	5	5
Kota Cirebon	9	9	17	17	26	26

Lanjutan Tabel/*Continued Table 4.1.7*

Kecamatan Subdistrict	Guru ¹ /Teachers ¹					
	Negeri/Public		Swasta/Private		Jumlah/Total	
	2019/2020	2020/2021	2019/2020	2020/2021	2019/2020	2020/2021
(1)	(8)	(9)	(10)	(11)	(12)	(13)
Harjamukti	104	106	-	-	104	106
Lemahwungkuk	53	52	31	32	84	84
Pekalipan	-	-	-	-	-	-
Kesambi	228	229	137	151	365	380
Kejaksan	121	126	56	58	177	184
Kota Cirebon	506	513	224	241	730	754

Lanjutan Tabel/*Continued Table 4.1.7*

Kecamatan Subdistrict	Murid/Pupils					
	Negeri/Public		Swasta/Private		Jumlah/Total	
	2019/2020	2020/2021	2019/2020	2020/2021	2019/2020	2020/2021
(1)	(14)	(15)	(16)	(17)	(18)	(19)
Harjamukti	1 874	1 972	-	-	1 874	1 972
Lemahwungkuk	924	952	387	382	1 311	1 334
Pekalipan	-	-	-	-	-	-
Kesambi	4 421	4 478	1 439	1 641	5 860	6 119
Kejaksan	2 348	2 377	639	561	2 987	2 938
Kota Cirebon	9 567	9 779	2 465	2 584	12 032	12 363

Catatan/Note: ¹ Jumlah guru termasuk kepala sekolah dan guru/*The total of teachers including headmaster and teacher*

Sumber/Source: Kementerian Pendidikan dan Kebudayaan, Data Semester Ganjil/*Ministry of Educations and Culture, Odd Semester Data*

Tabel
Table 4.1.8

Jumlah Sekolah, Guru, dan Murid Sekolah Menengah Kejuruan (SMK) di Bawah Kementerian Pendidikan dan Kebudayaan Menurut Kecamatan di Kota Cirebon, 2019/2020 dan 2020/2021
Number of Schools, Teachers, and Pupils in Vocational High Schools Under The Ministry of Education and Culture by Subdistrict in Cirebon Municipality, 2019/2020 and 2020/2021

Kecamatan Subdistrict	Sekolah/Schools					
	Negeri/Public		Swasta/Private		Jumlah/Total	
	2019/2020	2020/2021	2019/2020	2020/2021	2019/2020	2020/2021
(1)	(2)	(3)	(4)	(5)	(6)	(7)
Harjamukti	-	-	6	6	6	6
Lemahwungkuk	-	-	6	4	6	4
Pekalipan	-	-	1	1	1	1
Kesambi	2	2	13	13	15	15
Kejaksan	-	-	2	2	2	2
Kota Cirebon	2	2	28	26	30	28

Lanjutan Tabel/*Continued Table 4.1.8*

Kecamatan Subdistrict	Guru ¹ /Teachers ¹					
	Negeri/Public		Swasta/Private		Jumlah/Total	
	2019/2020	2020/2021	2019/2020	2020/2021	2019/2020	2020/2021
(1)	(8)	(9)	(10)	(11)	(12)	(13)
Harjamukti	-	-	118	125	118	125
Lemahwungkuk	-	-	83	89	83	89
Pekalipan	-	-	17	19	17	19
Kesambi	234	239	207	229	441	468
Kejaksan	-	-	78	112	78	112
Kota Cirebon	234	239	503	574	737	813

Lanjutan Tabel/*Continued Table 4.1.8*

Kecamatan Subdistrict	Murid/Pupils					
	Negeri/Public		Swasta/Private		Jumlah/Total	
	2019/2020	2020/2021	2019/2020	2020/2021	2019/2020	2020/2021
(1)	(14)	(15)	(16)	(17)	(18)	(19)
Harjamukti	-	-	2 105	1 862	2 105	1 862
Lemahwungkuk	-	-	827	831	827	831
Pekalipan	-	-	136	117	136	117
Kesambi	3 751	3 768	2 876	2 711	6 627	6 479
Kejaksan	-	-	2 291	2 340	2 291	2 340
Kota Cirebon	3 751	3 768	8 235	7 861	11 986	11 629

Catatan/*Note*: 1 Guru yang mengajar di 2 sekolah atau lebih dihitung di masing-masing sekolah. Jumlah guru termasuk kepala sekolah dan guru/*The teacher who taught in two schools or more counted in every school. The total of teachers including headmaster and teacher*

Sumber/*Source*: Kementerian Pendidikan dan Kebudayaan, Sistem Data Pokok Pendidikan, data semester ganjil laporan sampai dengan 2020/*Ministry of Educations and Culture, Basic Education Data System, odd semester report data up to 2020*

Tabel
Table 4.1.9

Jumlah Sekolah, Guru, dan Murid Madrasah Aliyah (MA) di Bawah Kementerian Agama Menurut Kecamatan di Kota Cirebon, 2019/2020 dan 2020/2021
Number of Schools, Teachers, and Pupils in Madrasah Aliyah (MA) Under the Ministry of Religious Affairs by Subdistrict in Cirebon Municipality, 2019/2020 and 2020/2021

Kecamatan Subdistrict	Sekolah/Schools					
	Negeri/Public		Swasta/Private		Jumlah/Total	
	2019/2020	2020/2021	2019/2020	2020/2021	2019/2020	2020/2021
(1)	(2)	(3)	(4)	(5)	(6)	(7)
Harjamukti	-	-	3	3	3	3
Lemahwungkuk	-	-	-	-	-	-
Pekalipan	-	-	1	1	1	1
Kesambi	1	1	1	2	2	3
Kejaksan	1	1	-	-	1	1
Kota Cirebon	2	2	5	6	7	...

Lanjutan Tabel/*Continued Table* 4.1.9

Kecamatan Subdistrict	Guru/Teachers					
	Negeri/Public		Swasta/Private		Jumlah/Total	
	2019/2020	2020/2021	2019/2020	2020/2021	2019/2020	2020/2021
(1)	(8)	(9)	(10)	(11)	(12)	(13)
Harjamukti	-	-	35	32	35	32
Lemahwungkuk	-	-	-	-	-	-
Pekalipan	-	-	8	10	8	10
Kesambi	60	54	16	21	76	75
Kejaksan	44	53	-	-	44	53
Kota Cirebon	104	107	59	63	163	170

Lanjutan Tabel/*Continued Table 4.1.9*

Kecamatan Subdistrict	Murid/Pupils					
	Negeri/Public		Swasta/Private		Jumlah/Total	
	2019/2020	2020/2021	2019/2020	2020/2021	2019/2020	2020/2021
(1)	(14)	(15)	(16)	(17)	(18)	(19)
Harjamukti	-	-	276	280	276	280
Lemahwungkuk	-	-	-	-	-	-
Pekalipan	-	-	88	83	88	83
Kesambi	768	715	167	212	935	927
Kejaksan	737	783	-	-	737	783
Kota Cirebon	1 505	1 498	531	575	2 036	2 073

Catatan/Note: ...

Sumber/Source: Kementerian Agama, Data Semester Ganjil/Ministry of Religious Affairs, Odd Semester Data

Tabel
Table 4.1.10

Jumlah Desa¹/Kelurahan yang Memiliki Fasilitas Sekolah Menurut Kecamatan dan Tingkat Pendidikan di Kota Cirebon, 2018–2020
Number of Villages¹/Kelurahan Having Educational Facilities by Subdistrict and Educational Level in Cirebon Municipality, 2018–2020

Kecamatan Subdistrict	SD Primary School		
	2018	2019	2020
(1)	(2)	(3)	(4)
Harjamukti	5	5	5
Lemahwungkuk	4	4	4
Pekalipan	4	4	4
Kesambi	5	5	5
Kejaksan	4	4	4
Kota Cirebon	22	22	22

Lanjutan Tabel/*Continued Table* 4.1.10

Kecamatan Subdistrict	SMP Junior High School		
	2018	2019	2020
(1)	(5)	(6)	(7)
Harjamukti	5	5	5
Lemahwungkuk	4	4	4
Pekalipan	3	2	2
Kesambi	5	5	5
Kejaksan	3	4	4
Kota Cirebon	20	20	20

Lanjutan Tabel/*Continued Table* 4.1.10

Kecamatan <i>Subdistrict</i>	SMA <i>Senior High School</i>		
	2018	2019	2020
(1)	(8)	(9)	(10)
Harjamukti	4	3	3
Lemahwungkuk	3	3	3
Pekalipan	1	–	–
Kesambi	5	5	5
Kejaksan	2	2	2
Kota Cirebon	15	13	13

Lanjutan Tabel/*Continued Table 4.1.10*

Kecamatan Subdistrict	SMK Vocational School		
	2018	2019	2020
(1)	(11)	(12)	(13)
Harjamukti	5	5	5
Lemahwungkuk	2	2	2
Pekalipan	–	1	1
Kesambi	5	5	5
Kejaksan	2	2	2
Kota Cirebon	14	15	15

Lanjutan Tabel/*Continued Table* 4.1.10

Kecamatan <i>Subdistrict</i>	Perguruan Tinggi <i>University</i>		
	2018	2019	2020
(1)	(14)	(15)	(16)
Harjamukti	2	3	3
Lemahwungkuk	2	1	2
Pekalipan	–	–	–
Kesambi	4	4	4
Kejaksan	1	1	1
Kota Cirebon	9	9	10

Catatan/*Note*: ¹ Desa pada tabel ini termasuk Unit Permukiman Transmigrasi (UPT) yang masih dibina oleh kementerian terkait dan nagari di Provinsi Sumatera Barat/*Villages in this table include Transmigration Settlement Unit which is still fostered by the relevant ministries and the nagari in the Province of Sumatera Barat*

Sumber/*Source*: BPS, Pendataan Potensi Desa (Podes)/ *BPS-Statistics Indonesia, Village Potential Data Collection*

Tabel 4.1.11 Angka Partisipasi Murni (APM) dan Angka Partisipasi Kasar (APK) Menurut Jenjang Pendidikan di Kota Cirebon, 2019 dan 2020
Net Participation Rates and Gross Participation Rates by Educational Level in Cirebon Municipality, 2019 and 2020

Jenjang Pendidikan Educational Level	Angka Partisipasi Murni (APM) Net Participation Rates		Angka Partisipasi Kasar (APK) Gross Participation Rates	
	2019	2020	2019	2020
(1)	(2)	(3)	(4)	(5)
SD/MI/Sederajat Primary School	88,76	95,29	107,79	106,17
SMP/MTs/ Sederajat Lower Secondary School	79,59	70,79	84,81	85,64
SMA/SMK/MA/Sederajat Upper Secondary School	54,04	66,75	87,40	87,12

Catatan/Note: ...

Sumber/Source: BPS, Survei Sosial Ekonomi Nasional (Susenas)/BPS-Statistics Indonesia, National Socioeconomic Survey

Tabel
Table 4.1.12**Persentase Penduduk Berumur 15 Tahun ke Atas yang Melek Huruf Menurut Kelompok Umur di Kota Cirebon, 2019 dan 2020**
Percentage of Literate People Aged 15 Years and Over by Age Group in Cirebon Municipality, 2019 and 2020

Kelompok Umur Age Group	2019	2020
(1)	(2)	(3)
15–19	100,00	100,00
20–24	100,00	100,00
25–29	100,00	100,00
30–34	100,00	100,00
35–39	99,50	100,00
40–44	99,29	100,00
45–49	100,00	100,00
50+	98,09	97,96
Jumlah/Total	99,34	99,15
15–24	100,00	100,00
15–44	99,81	100,00
15+	99,34	99,41
45+	98,55	98,45

Catatan/Note: ...

Sumber/Source: BPS, Survei Sosial Ekonomi Nasional (Susenas)/BPS-Statistics Indonesia, National Socioeconomic Survey

4.2 KESEHATAN HEALTH

Tabel 4.2.1 **Jumlah Desa¹/Kelurahan Yang Memiliki Sarana Kesehatan Menurut Kecamatan di Kota Cirebon, 2018–2020**
Table **Number of Villages¹/Kelurahan Having Health Facilities by Subdistrict in Cirebon Municipality, 2018–2020**

Kecamatan Subdistrict	Rumah Sakit Hospital		
	2018	2019	2020
(1)	(2)	(3)	(4)
Harjamukti	3	3	3
Lemahwungkuk	1	2	2
Pekalipan	4	3	–
Kesambi	1	1	5
Kejaksan	0	0	2
Kota Cirebon	9	9	12

Lanjutan Tabel/*Continued Table* 4.2.1

Kecamatan <i>Subdistrict</i>	Rumah Sakit Bersalin <i>Maternity Hospital</i>		
	2018	2019	2020
(1)	(5)	(6)	(7)
Harjamukti	0	0	–
Lemahwungkuk	2	1	–
Pekalipan	0	1	–
Kesambi	1	1	–
Kejaksan	0	0	–
Kota Cirebon	3	3	–

Lanjutan Tabel/Continued Table 4.2.1

Kecamatan Subdistrict	Poliklinik Polyclinic		
	2018	2019	2020
(1)	(8)	(9)	(10)
Harjamukti	2	2	2
Lemahwungkuk	3	4	4
Pekalipan	3	2	–
Kesambi	3	3	4
Kejaksan	0	1	4
Kota Cirebon	11	12	14

Lanjutan Tabel/*Continued Table 4.2.1*

Kecamatan <i>Subdistrict</i>	Puskesmas <i>Public Health Center</i>		
	2018	2019	2020
(1)	(11)	(12)	(13)
Harjamukti	4	4	4
Lemahwungkuk	4	4	4
Pekalipan	5	5	4
Kesambi	4	4	5
Kejaksan	4	4	4
Kota Cirebon	21	21	21

Lanjutan Tabel/*Continued Table 4.2.1*

Kecamatan Subdistrict	Puskesmas Pembantu Subsidiary of Public Health Center		
	2018	2019	2020
(1)	(14)	(15)	(16)
Harjamukti	4	3	3
Lemahwungkuk	3	3	2
Pekalipan	0	0	–
Kesambi	2	2	–
Kejaksan	1	0	3
Kota Cirebon	10	8	8

Lanjutan Tabel/*Continued Table 4.2.1*

Kecamatan Subdistrict	Apotek Pharmacy		
	2018	2019	2020
(1)	(17)	(18)	(19)
Harjamukti	4	4	4
Lemahwungkuk	4	4	3
Pekalipan	5	5	3
Kesambi	3	3	5
Kejaksan	4	3	4
Kota Cirebon	20	19	19

Catatan/Note: ¹ Desa pada tabel ini termasuk Unit Permukiman Transmigrasi (UPT) yang masih dibina oleh kementerian terkait dan nagari di Provinsi Sumatera Barat/*Villages in this table include Transmigration Settlement Unit which is still fostered by the relevant ministries and the nagari in the Province of Sumatera Barat*

Sumber/Source: BPS, Pendataan Potensi Desa (Podes)/*BPS-Statistics Indonesia, Village Potential Data Collecting*

Tabel 4.2.2 Jumlah Tenaga Kesehatan Menurut Kecamatan di Kota Cirebon, 2020
Table *Number of Health Human Resources by Subdistrict in Cirebon Municipality, 2020*

Kecamatan Subdistrict	Dokter ¹ Doctor ¹	Dokter Gigi ² Dentist ²	Perawat Nurse	Bidan Midwife	Tenaga kefarmasian Pharmacist
(1)	(2)	(3)	(4)	(5)	(6)
Harjamukti	141	–	178	110	171
Lemahwungkuk	99	–	148	71	88
Pekalipan	55	–	30	36	110
Kesambi	301	–	757	254	201
Kejaksan	129	–	183	88	104
Kota Cirebon	725	–	1 296	559	674

Lanjutan Tabel/*Continued Table 4.2.2*

Kecamatan <i>Subdistrict</i>	Tenaga Kesehatan Masyarakat <i>Public Health worker</i>	Tenaga Kesehatan Lingkungan <i>Enviromental Health Worker</i>	Tenaga Gizi <i>Nutritionist</i>	Ahli Teknologi Laboratorium Medik <i>Medical Laboratory Technician</i>
(1)	(7)	(8)	(9)	(10)
Harjamukti	20	6	26	–
Lemahwungkuk	4	8	5	–
Pekalipan	5	4	3	–
Kesambi	13	21	25	–
Kejaksan	4	6	14	–
Kota Cirebon	46	45	73	–

Catatan/*Note*: ¹Dokter dalam tabel ini termasuk dokter spesialis (selain spesialis gigi) dan dokter umum/*Doctor in this table include medical specialist (exclude dentist specialist) and general practitioner*

²Dokter gigi dalam tabel ini termasuk dokter spesialis gigi dan dokter gigi/*Doctor in this table include dentist dan dentist specialist*

Sumber/*Source*: Dinas Kesehatan Kota Cirebon / *Health Office of Cirebon Municipality*

Tabel 4.2.3 Jumlah Rumah Sakit Umum, Rumah Sakit Khusus, Puskesmas, Klinik Pratama, dan Posyandu Menurut Kecamatan di Kota Cirebon, 2019 dan 2020
Number of General Hospital, Specialized Hospital, Public Health Center, Primary Clinic, and Integrated Health Post by Subdistrict in Cirebon Municipality, 2019 and 2020

Kecamatan Subdistrict	Rumah Sakit Umum General Hospital		Rumah Sakit Khusus Specialized Hospital	
	2019	2020	2019	2020
(1)	(2)	(3)	(4)	(5)
Harjamukti	3	3	–	–
Lemahwungkuk	1	1	1	1
Pekalipan	–	–	–	–
Kesambi	3	3	1	1
Kejaksan	2	2	–	–
Kota Cirebon	9	9	2	2

Lanjutan Tabel/*Continued Table 4.2.3*

Kecamatan Subdistrict	Puskesmas ¹ Rawat Inap Public Health Center ¹ with Inpatient Care		Puskesmas ¹ Non Rawat Inap Public Health Center ¹ without Inpatient Care	
	2019	2020	2019	2020
(1)	(6)	(7)	(8)	(9)
Harjamukti	–	–	5	5
Lemahwungkuk	–	–	4	4
Pekalipan	–	–	4	4
Kesambi	–	–	5	5
Kejaksan	–	–	4	4
Kota Cirebon	–	–	22	22

Lanjutan Tabel/*Continued Table 4.2.3*

Kecamatan Subdistrict	Klinik Pratama Primary Clinic		Posyandu Intregrated Health Post	
	2019	2020	2019	2020
(1)	(10)	(11)	(12)	(13)
Harjamukti	12	–	108	108
Lemahwungkuk	7	–	57	57
Pekalipan	1	–	40	40
Kesambi	24	–	73	73
Kejaksan	14	–	53	53
Kota Cirebon	58	–	331	331

Catatan/Note: ¹ Puskesmas yang teregistrasi/Registered Public Health Center
 Sumber/Source: Dinas Kesehatan Kota Cirebon / Health Office of Cirebon Municipality

4.3 AGAMA DAN SOSIAL LAINNYA RELIGION AND OTHER SOCIAL AFFAIRS

Tabel 4.3.1 Jumlah Penduduk Menurut Kecamatan dan Agama yang Dianut di Kota Cirebon, 2020
Population by Subdistrict and Religion in Cirebon Municipality, 2020

Kecamatan Subdistrict	Islam	Protestan Protestant	Katolik Catholic	Hindu	Budha Buddha	Lainnya Others
(1)	(2)	(3)	(4)	(5)	(6)	(7)
Harjamukti	–	–	–	–	–	–
Lemahwungkuk	–	–	–	–	–	–
Pekalipan	–	–	–	–	–	–
Kesambi	–	–	–	–	–	–
Kejaksan	–	–	–	–	–	–
Kota Cirebon	313 785	14 538	6 767	118	2 315	53

Catatan/Note: Data yg tersedia keadaan Tahun 2019

Sumber/Source: Dinas Kependudukan dan Pencatatan Sipil Kota Cirebon / Population and Civil Registration Office of Cirebon Municipality.

Tabel 4.3.2 Jumlah Tempat Peribadatan Menurut Kecamatan di Kota Cirebon, 2020
Table *Number of Places of Worship by Subdistrict in Cirebon Municipality, 2020*

Kecamatan Subdistrict	Masjid Mosque	Mushola Pray Room	Gereja Protestan Protestant Church	Gereja Katholik Catholic Church	Pura Temple	Vihara
(1)	(2)	(3)	(4)	(5)	(6)	(7)
Harjamukti	98	148	1	1	1	1
Lemahwungkuk	47	78	9	1	0	2
Pekalipan	14	51	4	0	0	1
Kesambi	94	143	1	0	0	0
Kejaksan	49	95	4	2	0	1
Kota Cirebon	302	515	19	4	1	5

Catatan/Note: Data yang tersedia tahun 2019

Sumber/Source: Kantor Kementerian Agama Kota Cirebon / Religion Ministry Office of Cirebon Municipality

Tabel
Table 4.3.3**Jumlah Desa¹/Kelurahan yang Mengalami Bencana Alam²
Menurut Kecamatan di Kota Cirebon, 2018–2020**
**Number of Villages¹/Kelurahan that Had Natural Disaster²
by Subdistrict in Cirebon Municipality, 2018–2020**

Kecamatan Subdistrict	Banjir/Flood		
	2018	2019	2020
(1)	(2)	(3)	(4)
Harjamukti	4	1	4
Lemahwungkuk	3	1	1
Pekalipan	3	1	1
Kesambi	4	2	3
Kejaksan	2	-	1
Kota Cirebon	16	5	10

Lanjutan Tabel/*Continued Table* 4.3.3

Kecamatan Subdistrict	Gempa Bumi/ <i>Earthquake</i>		
	2018	2019	2020
(1)	(5)	(6)	(7)
Harjamukti	–	–	–
Lemahwungkuk	–	–	–
Pekalipan	–	–	–
Kesambi	–	–	–
Kejaksan	–	–	–
Kota Cirebon	–	–	–

Lanjutan Tabel/*Continued Table* 4.3.3

Kecamatan <i>Subdistrict</i>	Tanah Longsor/ <i>Landslide</i>		
	2018	2019	2020
(1)	(8)	(9)	(10)
Harjamukti	–	–	1
Lemahwungkuk	–	–	–
Pekalipan	–	–	–
Kesambi	–	–	–
Kejaksan	–	–	–
Kota Cirebon	–	–	1

Catatan/*Note*: ¹ Desa pada tabel ini termasuk Unit Permukiman Transmigrasi (UPT) yang masih dibina oleh kementerian terkait dan nagari di Provinsi Sumatera Barat/*Villages in this table are included in Transmigration Settlement Unit which is still fostered by the relevant ministries and the nagari in the Province of Sumatera Barat*

Sumber/*Source*: ² Kejadian dalam setahun sebelum tahun pencacahan/*Occured during the last one year before the enumeration years*
BPS, Pendataan Potensi Desa (Podes)/*BPS-Statistics Indonesia, Village Potential Data Collecting*

4.4 KEMISKINAN POVERTY

Tabel 4.4.1 **Garis Kemiskinan, Jumlah, dan Persentase Penduduk Miskin di Kota Cirebon, 2013–2020**
Poverty Line, Number, and Percentage of Poor People in Cirebon Municipality, 2013–2020

Tahun Year	Garis Kemiskinan (rupiah/kapita/bulan) Poverty Line (rupiah/capita/month)	Jumlah Penduduk Miskin (ribu) Number of Poor People (thousand)	Persentase Penduduk Miskin Percentage of Poor People
(1)	(2)	(3)	(4)
2013	334 439	31,90	10,54
2014	349 599	30,60	10,03
2015	358 654	31,74	10,36
2016	373 866	30,15	9,73
2017	392 725	30,19	9,66
2018	426 738	28,03	8,88
2019	444 574	26,80	8,41
2020	457 954	30,61	9,52

Catatan/Note: ...

Sumber/Source: .BPS, Survei Sosial Ekonomi Nasional Maret/BPS-Statistics Indonesia, March National Socioeconomic Survey

Tabel
Table 4.4.2

Indeks Kedalaman Kemiskinan dan Indeks Keparahan Kemiskinan di Kota Cirebon, 2013–2020
Poverty Gap Index and Poverty Severity Index in Cirebon Municipality, 2013–2020

Tahun Year	Indeks Kedalaman Kemiskinan Poverty Gap Index	Indeks Keparahan Kemiskinan Poverty Severity Index
(1)	(2)	(3)
2013	1,11	0,20
2014	1,07	0,18
2015	1,28	0,26
2016	1,86	0,49
2017	1,56	0,43
2018	0,99	0,19
2019	1,23	0,26
2020	1,68	0,40

Catatan/Note: ...

Sumber/Source: .BPS, Survei Sosial Ekonomi Nasional Maret/BPS-Statistics Indonesia, March National Socioeconomic Survey

05

**PERTANIAN, KEHUTANAN, PETERNAKAN,
DAN PERIKANAN
*AGRICULTURE, FORESTRY, LIVESTOCK,
AND FISHERY***

<https://cirebonkota.bps.go.id>

PENJELASAN TEKNIS

1. Pengumpulan data Statistik Pertanian (SP) diselenggarakan oleh Badan Pusat Statistik bekerja sama dengan Dinas Pangan, Pertanian, Kelautan dan Perikanan.
2. Data pokok tanaman pangan yang dikumpulkan adalah luas panen dan produktivitas (hasil per hektar). Produksi tanaman pangan merupakan hasil perkalian antara luas panen dengan produktivitas. Jenis data tanaman pangan yang dikumpulkan mencakup padi dan palawija (jagung, kedelai, kacang tanah, ubi kayu dan ubi jalar). Produksi padi mencakup padi sawah dan padi ladang.
3. Pengumpulan data luas panen dilakukan setiap bulan oleh Mantri Pertanian/ Kepala Cabang Dinas Kecamatan (KCD) dan dilaporkan dengan menggunakan formulir Statistik Pertanian (SP).
4. Pengumpulan data produktivitas tanaman pangan dilakukan melalui Survei Ubinan dengan pendekatan rumah tangga menggunakan formulir UB-S dan dilakukan setiap subround (empat bulanan) dengan petugas lapangan adalah Mantri Statistik (Koordinator Statistik Kecamatan/ KSK) dan KCD. Pengumpulan data produktivitas dilakukan melalui pengukuran langsung pada plot

TECHNICAL NOTES

1. *The Agricultural Statistics Data Collection (SP) was organized by Statistics Indonesia in collaboration with Food, Agriculture, Marine and Fisheries Office.*
2. *The basic data of food crops collected are harvested area and productivity (yield per hectare). Food Crops production is the result of multiplication between the harvested areas with productivity. Types of food crops data collected include of rice and secondary crops (maize, soybeans, peanuts, cassava, and sweet potato). Production of paddy covers wetland paddy and dry land paddy.*
3. *Harvested data collection conducted every month by the Agriculture Field Officer/ Head of Branch Office Subdistrict (KCD) and reported using Agricultural Statistics (SP) form.*
4. *Food crops productivity data collection conducted through Crop Cutting Survey with the approach of household using UB-S form and done in every subround (four monthly) by Subdistrict Statistical Coordinator (KSK) and KCD. Productivity data collection conducted through direct measurements on crop cutting plots measuring 2.5m x 2.5m. The productivity data collection is*

- ubinan, berukuran 2,5m x 2,5m. Pengumpulan data produktivitas dilakukan pada waktu panen.
5. Pengumpulan data luas lahan sawah dilakukan setiap tahun oleh KCD dengan menggunakan formulir SP Lahan.
 6. Luas panen untuk tanaman sayuran: luas tanaman yang dipanen sekaligus/ habis/ dibongkar dan luas tanaman yang dipanen berkali-kali (lebih dari satu kali)/ belum habis.
 7. Produksi adalah hasil menurut bentuk produk dari setiap tanaman sayuran, buah-buahan, biofarmaka, dan tanaman hias yang diambil berdasarkan luas yang dipanen pada bulan/ triwulan laporan.
- conducted at the time of harvesting.*
5. *Wetland area data collection is conducted annually by KCD using SP-Lahan form.*
 6. *Harvested area for the vegetable plants: crops area which harvested at once/ depleted/ unloaded and crops area which harvested several times (more than once)/ not depleted.*
 7. *Production is the yield according to the form of crops of vegetables, fruits, medicinal and ornamental plants taken based on the harvested area during the reporting month/ quarter.*

ULASAN

Kota Cirebon meskipun telah menjadi kota yang memfokuskan pengembangan perekonomian di sektor perdagangan dan jasa, namun pengembangan di sektor pertanian masih terus dilakukan. Hal ini karena beberapa wilayah di Kota Cirebon masih dimungkinkan untuk dikembangkannya sektor pertanian, disamping itu pula untuk meningkatkan pendapatan petani.

Jenis jenis usaha pertanian yang dilakukan di kota Cirebon terdiri dari pertanian tanaman pangan, tanaman sayur-sayuran, tanaman buah-buahan serta usaha perternakan mulai dari sapi perah sampai itik.

DESCRIPTION

Eventhough Cirebon City has been focused on economic development in the trade and services sector, agricultural development is still continuing. This is because some areas in Cirebon City are still possible for the development of agriculture sector, in addition to increase farmers' income.

Types of agricultural business conducted in the city of Cirebon consists of food crops, vegetables, fruits and animal husbandry business from dairy cows to ducks.

**5.1 HORTIKULTURA
HORTICULTURE**

Tabel 5.1.1 Luas Panen Tanaman Sayuran Menurut Kecamatan dan Jenis Tanaman di Kota Cirebon (ha), 2019 dan 2020
Harvested Area of Vegetables by Subdistrict and Kind of Plant in Cirebon Municipality (ha), 2019 and 2020

Kecamatan Subdistrict	Bawang Merah Shallot		Cabai Besar Chili/Big Chili	
	2019	2020*	2019	2020*
(1)	(2)	(3)	(4)	(5)
Harjamukti	25	9	4	4
Lemahwungkuk	-	-	-	-
Pekalipan	-	-	-	-
Kesambi	-	-	-	-
Kejaksan	-	-	-	-
Kota Cirebon	25	9	4	4

Lanjutan Tabel/*Continued Table* 5.1.1

Kecamatan Subdistrict	Bayan / Spinach		Kangkung Water Spinach	
	2019	2020*	2019	2020*
(1)	(6)	(7)	(8)	(9)
Harjamukti	-	-	10	-
Lemahwungkuk	-	-	-	-
Pekalipan	-	-	-	-
Kesambi	5	3	11	12
Kejaksan	-	-	-	-
Kota Cirebon	5	3	21	12

Lanjutan Tabel/Continued Table 5.1.1

Kecamatan Subdistrict	Ketimun Cucumber		Terong Eggplant	
	2019	2020*	2019	2020*
(1)	(10)	(11)	(12)	(13)
Harjamukti	-	1	-	1
Lemahwungkuk	-	-	-	-
Pekalipan	-	-	-	-
Kesambi	-	-	-	-
Kejaksan	-	-	-	-
Kota Cirebon	...	1	...	1

Lanjutan Tabel/*Continued Table* 5.1.1

Kecamatan <i>Subdistrict</i>	Melon		Semangka <i>Water Melon</i>	
	2019	2020*	2019	2020*
(1)	(14)	(15)	(16)	(17)
Harjamukti	3	-	2	-
Lemahwungkuk	-	-	-	-
Pekalipan	-	-	-	-
Kesambi	-	-	-	-
Kejaksan	-	-	-	-
Kota Cirebon	3	...	2	...

Catatan/*Note*: ...Sumber/*Source*: BPS, Statistik Pertanian Hortikultura SPH-SBS/BPS-*Statistics Indonesia, Agricultural Statistic for Horticulture SPH-SBS*

Tabel 5.1.2 **Produksi Tanaman Sayuran dan Buah-buahan Menurut Kecamatan dan Jenis Tanaman di Kota Cirebon (kuintal), 2019 dan 2020**
Production of Vegetables and Fruits by Subdistrict and Kind of Plant in Cirebon Municipality (quintal), 2019 and

Kecamatan Subdistrict	Bawang Merah Shallot		Cabai Besar Chili/Big Chili	
	2019	2020*	2019	2020*
(1)	(2)	(3)	(4)	(5)
Harjamukti	2 053	820	321	327
Lemahwungkuk	-	-	-	-
Pekalipan	-	-	-	-
Kesambi	-	-	-	-
Kejaksan	-	-	-	-
Kota Cirebon	2 053	820	321	327

Lanjutan Tabel/*Continued Table* 5.1.2

Kecamatan Subdistrict	Bayan / Spinach		Kangkung Water Spinach	
	2019	2020 ^x	2019	2020 ^x
(1)	(6)	(7)	(8)	(9)
Harjamukti	-	-	23	-
Lemahwungkuk	-	-	-	-
Pekalipan	-	-	-	-
Kesambi	18	10	42	45
Kejaksan	-	-	-	-
Kota Cirebon	18	10	65	45

Lanjutan Tabel/*Continued Table* 5.1.2

Kecamatan Subdistrict	Ketimun Cucumber		Terong Eggplant	
	2019	2020*	2019	2020*
(1)	(10)	(11)	(12)	(13)
Harjamukti	-	42	-	94
Lemahwungkuk	-	-	-	-
Pekalipan	-	-	-	-
Kesambi	-	-	-	-
Kejaksan	-	-	-	-
Kota Cirebon	...	42	...	94

Lanjutan Tabel/*Continued Table* 5.1.2

Kecamatan Subdistrict	Melon		Semangka Water Melon	
	2019	2020*	2019	2020*
(1)	(14)	(15)	(16)	(17)
Harjamukti	352	-	200	-
Lemahwungkuk	-	-	-	-
Pekalipan	-	-	-	-
Kesambi	-	-	-	-
Kejaksan	-	-	-	-
Kota Cirebon	352	...	200	...

Catatan/Note: ...

Sumber/Source: BPS, Statistik Pertanian Hortikultura SPH-SBS/BPS-Statistics Indonesia, Agricultural Statistic for Horticulture SPH-SBS

Tabel
Table 5.1.3

Luas Panen Tanaman Sayuran dan Buah-buahan Semusim Menurut Jenis Tanaman di Kota Cirebon (ha), 2017–2020
Harvested Area of Seasonal Vegetables and Fruits by Kind of Plant in Cirebon Municipality (ha), 2017–2020

Jenis Tanaman Kind of Plants	2017	2018	2019	2020 ^x
(1)	(2)	(3)	(4)	(5)
Sayuran/Vegetables:				
Bawang Merah/ <i>Shallots</i>	...	8	25	9
Cabai Besar/ <i>Chili/Big Chili</i>	...	14	4	4
Bayam/ <i>Spinach</i>	...	20	5	3
Kangkung/ <i>Water Spinach</i>	...	38	21	12
Ketimun/ <i>Cucumber</i>	...	-	-	1
Terong / <i>Eggplant</i>	...	-	-	1
Buah–buahan/Fruits:				
Melon	...	-	3	-
Semangka / <i>Water Melon</i>	...	1	2	-

Catatan/Note: ...

Sumber/Source: BPS, Statistik Pertanian Hortikultura SPH-SBS/BPS-Statistics Indonesia, Agricultural Statistic for Horticulture SPH-SBS

Tabel
Table 5.1.4**Produksi Tanaman Sayuran dan Buah-buahan Semusim Menurut Jenis Tanaman di Kota Cirebon (kuintal), 2017–2020**
Production of Seasonal Vegetables and Fruits by Kind of Plant in Cirebon Municipality (quintal), 2017–2020

Jenis Tanaman Kind of Plants	2017	2018	2019	2020 ^x
(1)	(2)	(3)	(4)	(5)
Sayuran/Vegetables:				
Bawang Merah/ <i>Shallots</i>	...	1 008	2 053	820
Cabai Besar/ <i>Chili/Big Chili</i>	...	1 077	321	327
Bayam/ <i>Spinach</i>	...	70	18	10
Kangkung/ <i>Water Spinach</i>	...	156	65	45
Ketimun/ <i>Cucumber</i>				42
Terong / <i>Eggplant</i>				94
Buah–buahan/Fruits:				
Melon	...	-	352	
Semangka / <i>Water Melon</i>	...	60	200	

Catatan/Note: ...

Sumber/Source: BPS, Statistik Pertanian Hortikultura SPH-SBS/BPS-Statistics Indonesia, Agricultural Statistic for Horticulture SPH-SBS

Tabel
Table 5.1.5

Luas Panen Tanaman Biofarmaka Menurut Kecamatan dan Jenis Tanaman di Kota Cirebon (m²), 2019 dan 2020
Harvested Area of Medicinal Plants by Subdistrict and Kind of Plant in Cirebon Municipality (m²), 2019 and 2020

Kecamatan Subdistrict	Jahe Ginger		Laos/Lengkuas Galanga	
	2019	2020 ^x	2019	2020 ^x
(1)	(2)	(3)	(4)	(5)
Harjamukti	-	-	-	-
Lemahwungkuk	-	-	-	-
Pekalipan	-	-	-	-
Kesambi	67	-	91	-
Kejaksan	-	-	-	-
Kota Cirebon	67	...	91	...

Lanjutan Tabel/*Continued Table* 5.1.5

Kecamatan Subdistrict	Kunyit Turmeric		Lidah Buaya / <i>Aloevera</i>	
	2019	2020 ^x	2019	2020 ^x
(1)	(8)	(9)	(10)	(11)
Harjamukti	-	-	-	-
Lemahwungkuk	-	-	-	-
Pekalipan	-	-	-	-
Kesambi	112	-	69	-
Kejaksan	-	-	-	-
Kota Cirebon	112	...	69	...

Catatan/*Note*: ...Sumber/*Source*: BPS, Statistik Pertanian Hortikultura SPH-TBF/BPS-Statistics Indonesia, *Agricultural Statistic for Horticulture SPH-TBF*

Tabel 5.1.6 **Produksi Tanaman Biofarmaka Menurut Kecamatan dan Jenis Tanaman di Kota Cirebon (kg), 2019 and 2020**
Production of Medicinal Plants by Subdistrict and Kind of Plant in Cirebon Municipality (kg), 2019 and 2020

Kecamatan Subdistrict	Jahe Ginger		Laos/Lengkuas Galanga	
	2019	2020*	2019	2020*
(1)	(2)	(3)	(4)	(5)
Harjamukti	-	-	-	-
Lemahwungkuk	-	-	-	-
Pekalipan	-	-	-	-
Kesambi	17	-	33	-
Kejaksan	-	-	-	-
Kota Cirebon	17	...	33	...

Lanjutan Tabel/*Continued Table 5.1.6*

Kecamatan Subdistrict	Kunyit Turmeric		Lidah Buaya / Aloevera	
	2019	2020 ^x	2019	2020 ^x
(1)	(8)	(9)	(10)	(11)
Harjamukti	-	-	-	-
Lemahwungkuk	-	-	-	-
Pekalipan	-	-	-	-
Kesambi	49	-	35	-
Kejaksan	-	-	-	-
Kota Cirebon	49	...	35	...

Catatan/Note: ...

Sumber/Source: BPS, Statistik Pertanian Hortikultura SPH-TBF/BPS-Statistics Indonesia, Agricultural Statistic for Horticulture SPH-TBF

Tabel 5.1.7 **Luas Panen Tanaman Biofarmaka Menurut Jenis Tanaman di Kota Cirebon (m²), 2017–2020**
Table 5.1.7 **Harvested Area of Medicinal Plants by Kind of Plant in Cirebon Municipality (m²), 2017–2020**

Jenis Tanaman Kind of Plants	2017	2018	2019	2020 ^x
(1)	(2)	(3)	(4)	(5)
Jahe/ <i>Ginger</i>	...	-	67	...
Kunyit/ <i>Turmeric</i>	...	125	112	...
Laos/Lengkuas/ <i>Galanga</i>	...	25	91	...
Lempuyang/ <i>Zingiber Aromaticum</i>	...	100	50	...
Lidah Buaya/ <i>Aloevera</i>	...	65	69	...
Mahkota Dewa/ <i>Phaleria Macrocarpa</i> ¹⁾	...	55	58	...
Mengkudu/Pace/ <i>Indian Mulberry</i> ¹⁾	...	54	45	...
Temuireng/ <i>Black Turmeric</i>	...	40	65	...
Temulawak/ <i>Java Turmeric</i>	...	100	80	...

Catatan/Note: ...

Sumber/Source: BPS, Statistik Pertanian Hortikultura SPH-TBF/BPS-Statistics Indonesia, Agricultural Statistic for Horticulture SPH-TBF

Tabel 5.1.8 **Produksi Tanaman Biofarmaka Menurut Jenis Tanaman di Kota Cirebon (kg), 2017–2020**
Table 5.1.8 **Production of Medicinal Plants by Kind of Plant in Cirebon Municipality (kg), 2017–2020**

Jenis Tanaman Kind of Plants	2017	2018	2019	2020 ^x
(1)	(2)	(3)	(4)	(5)
Jahe/ <i>Ginger</i>	...	-	17	...
Kunyit/ <i>Turmeric</i>	...	55	49	...
Laos/Lengkuas/ <i>Galanga</i>	...	9	33	...
Lempuyang/ <i>Zingiber Aromaticum</i>	...	61	31	...
Lidah Buaya/ <i>Aloevera</i>	...	33	35	...
Mahkota Dewa/ <i>Phaleria Macrocarpa</i> ¹⁾	...	660	696	...
Mengkudu/Pace/ <i>Indian Mulberry</i> ¹⁾	...	11	9	...
Temuireng/ <i>Black Turmeric</i>	...	24	38	...
Temulawak/ <i>Java Turmeric</i>	...	62	50	...

Catatan/Note: ...

Sumber/Source: BPS, Statistik Pertanian Hortikultura SPH-TBF/BPS-Statistics Indonesia, Agricultural Statistic for Horticulture SPH-TBF

Tabel 5.1.9 **Luas Panen Tanaman Hias Menurut Kecamatan dan Jenis Tanaman di Kota Cirebon (m²), 2019 and 2020**
Harvested Area of Ornamental Plants by Subdistrict and Kind of Plant in Cirebon Municipality (m²), 2019 and 2020

Kecamatan Subdistrict	Anggrek/ <i>Orchid</i>		Krisan/ <i>Chrysantemum</i>		Mawar/ <i>Rose</i>	
	2019	2020 ^x	2019	2020 ^x	2019	2020 ^x
(1)	(2)	(3)	(4)	(5)	(6)	(7)
Harjamukti	-	-	-	-	-	-
Lemahwungkuk	-	-	-	-	-	-
Pekalipan	-	-	-	-	-	-
Kesambi	40	-	-	-	30	600
Kejaksan	-	-	-	-	-	-
Kota Cirebon	40	30	600

Lanjutan Tabel/*Continued Table* 5.1.9

Kecamatan Subdistrict	Sedap Malam/ <i>Tuberose</i>		Soka / <i>Lxora</i>		Kamboja Jepang / <i>Adenium</i>	
	2019	2020*	2019	2020*	2019	2020*
(1)	(8)	(9)	(10)	(11)	(12)	(13)
Harjamukti	-	-	-	-	-	-
Lemahwungkuk	-	-	-	-	-	-
Pekalipan	-	-	-	-	-	-
Kesambi	-	-	55	-	80	-
Kejaksan	-	-	7	7	5	5
Kota Cirebon	62	7	85	5

Catatan/*Note*: ...Sumber/*Source*: BPS, Statistik Pertanian Hortikultura SPH-TH/*BPS-Statistics Indonesia, Agricultural Statistik for Horticulture SPH-TH*

Tabel 5.1.10 **Produksi Tanaman Hias Menurut Kecamatan dan Jenis Tanaman di Kota Cirebon (tangkai), 2019 and 2020**
Production of Ornamental Plants by Subdistrict and Kind of Plant in Cirebon Municipality (stalks), 2019 and 2020

Kecamatan Subdistrict	Anggrek/ <i>Orchid</i>		Krisan/ <i>Chrysantemum</i>		Mawar/ <i>Rose</i>	
	2019	2020 ^x	2019	2020 ^x	2019	2020 ^x
(1)	(2)	(3)	(4)	(5)	(6)	(7)
Harjamukti	-	-	-	-	-	-
Lemahwungkuk	-	-	-	-	-	-
Pekalipan	-	-	-	-	-	-
Kesambi	328	-	-	-	140	1 800
Kejaksan	-	-	-	-	-	-
Kota Cirebon	328	140	1 800

Lanjutan Tabel/*Continued Table* 5.1.10

Kecamatan Subdistrict	Sedap Malam/ <i>Tuberose</i>		Soka / <i>Lxora</i>		Kamboja Jepang / <i>Adenium</i>	
	2019	2020*	2019	2020*	2019	2020*
(1)	(8)	(9)	(10)	(11)	(12)	(13)
Harjamukti	-	-	-	-	-	-
Lemahwungkuk	-	-	-	-	-	-
Pekalipan	-	-	-	-	-	-
Kesambi	-	-	-	1 800	80	-
Kejaksan	-	-	-	-	20	15
Kota Cirebon	1 800	100	15

Catatan/*Note*: ...Sumber/*Source*: BPS, Statistik Pertanian Hortikultura SPH-TH/*BPS-Statistics Indonesia, Agricultural Statistik for Horticulture SPH-TH*

Tabel 5.1.11 **Luas Panen Tanaman Hias Menurut Jenis Tanaman di Kota Cirebon (m²), 2017–2020**
Table 5.1.11 **Harvested Area of Ornamental Plants by Kind of Plant in Cirebon Municipality (m²), 2017–2020**

Jenis Tanaman Kind of Plants	2017	2018	2019	2020 ^x
(1)	(2)	(3)	(4)	(5)
Anggrek/ <i>Orchid</i>	...	82	40	...
Euphorbia/ <i>Euphorbia</i>	...	80	40	...
Kamboja Jepang/ <i>Adenium</i>	...	125	85	5
Mawar/ <i>Rose</i>	...	40	30	600
Pakis/ <i>Leather Leaf Fern</i>	...	60	45	...
Palem/ <i>Palm</i>	...	12	-	...
Pedang-Pedangan/ <i>Sansevieria</i>	...	30	7	7
Sedap Malam/ <i>Tuberose</i>	...	24	20	...
Soka/ <i>Ixora</i>	...	90	62	7
Sri Rejeki/ <i>Aglaonema</i>	...	20	35	...

Catatan/Note: ...

Sumber/Source: BPS, Statistik Pertanian Hortikultura SPH-TH/BPS-Statistics Indonesia, Agricultural Statistik for Horticulture SPH-TH

Tabel 5.1.12 **Produksi Tanaman Hias Menurut Jenis Tanaman di Kota Cirebon (tangkai), 2017–2020**
Table **Production of Ornamental Plants by Kind of Plant n XXX Regency/Municipality (stalks), 2017–2020**

Jenis Tanaman <i>Kind of Plants</i>	2017	2018	2019	2020 ^x
(1)	(2)	(3)	(4)	(5)
Anggrek/ <i>Orchid</i>	...	328	328	...
Euphorbia/ <i>Euphorbia</i>	...	80	40	...
Kamboja Jepang/ <i>Adenium</i>	...	130	100	15
Mawar/ <i>Rose</i>	...	160	140	1 800
Pakis/ <i>Leather Leaf Fern</i>	...	60	45	...
Palem/ <i>Palm</i>	...	12	-	...
Pedang-Pedangan/ <i>Sansevieria</i>	...	37	28	21
Sedap Malam/ <i>Tuberose</i>	...	96	80	...
Soka/ <i>Ixora</i>	...	97	83	21
Sri Rejeki/ <i>Aglaonema</i>	...	20	35	...

Catatan/Note: ...

Sumber/Source: BPS, Statistik Pertanian Hortikultura SPH-TH/BPS-Statistics Indonesia, *Agricultural Statistik for Horticulture SPH-TH*

Tabel 5.1.13 **Produksi Buah-buahan Menurut Kecamatan dan Jenis Tanaman di Kota Cirebon (kuintal), 2019 and 2020**
Table 5.1.13 **Production of Fruits by Subdistrict and Kind of Plant in Cirebon Municipality (kuintal), 2019 and 2020**

Kecamatan Subdistrict	Mangga/Mango		Nangka/Cempedak/ Jackfruit	
	2019	2020 ^x	2019	2020 ^x
(1)	(2)	(3)	(4)	(5)
Harjamukti	14 588	38 034	3 034	1 813
Lemahwungkuk	96	10	7	5
Pekalipan	128	153	4	1
Kesambi	385	406	39	19
Kejaksan	1 509	2 037	12	49
Kota Cirebon	16 706	40 640	3 096	1 887

Lanjutan Tabel/*Continued Table* 5.1.13

Kecamatan Subdistrict	Pepaya/ <i>Papaya</i>		Petai/ <i>Twisted Cluster Bean</i>	
	2019	2020 ^x	2019	2020 ^x
(1)	(6)	(7)	(8)	(9)
Harjamukti	1 000	3 727	515	-
Lemahwungkuk	28	13	30	-
Pekalipan	43	32	2	2
Kesambi	112	80	2	2
Kejaksan	28	10	-	-
Kota Cirebon	1 211	3 862	549	4

Lanjutan Tabel/*Continued Table* 5.1.13

Kecamatan Subdistrict	Pisang/ <i>Banana</i>		Sukun/ <i>Breadfruit</i>	
	2019	2020 ^x	2019	2020 ^x
(1)	(10)	(11)	(12)	(13)
Harjamukti	1 863	3 784	95	643
Lemahwungkuk	30	48	20	-
Pekalipan	8	9	-	-
Kesambi	23	13	4	-
Kejaksan	27	10	-	-
Kota Cirebon	1 951	3 864	119	643

Lanjutan Tabel/*Continued Table* 5.1.13

Kecamatan Subdistrict	Sawo / Sapodilla		Jambu Air / Water Apple	
	2019	2020 ^x	2019	2020 ^x
(1)	(10)	(11)	(12)	(13)
Harjamukti	-	422	165	1 463
Lemahwungkuk	-	40	5	-
Pekalipan	-	-	-	-
Kesambi	3	3	3	4
Kejaksan	-	20	-	-
Kota Cirebon	3	485	173	1 467

Catatan/Note: ...

Sumber/Source: BPS, Statistik Pertanian Hortikultura SPH-BST/BPS-Statistics Indonesia, Agricultural Statistic for Horticulture SPH-BST

Tabel 5.1.14 **Produksi Buah-Buahan dan Sayuran Tahunan Menurut Jenis Tanaman di Kota Cirebon (kuintal), 2017–2020**
Table 5.1.14 **Production of Annual Fruits and Vegetables by Kind of Plant in Cirebon Municipality (quintal), 2017–2020**

Jenis Tanaman Kind of Plants	2017	2018	2019	2020
(1)	(2)	(3)	(4)	(5)
Alpukat/ Avocado	...	11	8	-
Anggur/ Grape	...	-	1	2
Belimbing/ Star Fruit	...	14	7	5
Jambu Air/ Water Apple	...	11	173	1 467
Jambu Biji/ Guava	...	11	2	179
Jengkol/ Jengkol	...	1	1	1
Jeruk Siam/Keprok/ Orange/Tangerine	...	2	3	2
Mangga/ Mango	...	52 563	16 706	40 640
Melindo/ Gnetum/Melindo	...	132	4	3
Nangka/Cempedak/ Jackfruit	...	1 544	3 096	1 887
Pepaya/ Papaya	...	446	1 211	3 862
Petai/ Twisted Cluster Bean	...	399	549	4
Pisang/ Banana	...	606	1 951	3 864
Rambutan/ Rambutan	...	20	19	-
Salak/ Snakefruit	...	1	-	-
Sawo/ Sapodilla/Sawo	...	192	3	485
Sirsak/ Soursop	...	78	102	183
Sukun/ Breadfruit	...	208	119	643

Catatan/Note: ...

Sumber/Source: BPS, Statistik Pertanian Hortikultura SPH-BST/BPS-Statistics Indonesia, Agricultural Statistic for Horticulture SPH-BST

5.2 PERKEBUNAN ESTATE CROPS

Tabel 5.2.1 Luas Areal Tanaman Perkebunan Menurut Kecamatan dan Jenis Tanaman di Kota Cirebon (ha), 2019 dan 2020
Planted Area of Estate Crops by Subdistrict and Type of Crops in Cirebon Municipality (ha), 2019 and 2020

Kecamatan Subdistrict	
	2019	2020	2019	2020
(1)	(2)	(3)	(4)	(5)
Harjamukti	-	-	-	-
Lemahwungkuk	-	-	-	-
Pekalipan	-	-	-	-
Kesambi	-	-	-	-
Kejaksan	-	-	-	-
Kota Cirebon	-	-	-	-

Tabel 5.2.2 **Produksi Perkebunan Menurut Kecamatan dan Jenis Tanaman di Kota Cirebon (ton), 2019 dan 2020**
Table **Production of Estate by Subdistrict and Type of Crops in Cirebon Municipality (ton), 2019 and 2020**

Kecamatan Subdistrict	
	2019	2020	2019	2020
(1)	(2)	(3)	(4)	(5)
Harjamukti	-	-	-	-
Lemahwungkuk	-	-	-	-
Pekalipan	-	-	-	-
Kesambi	-	-	-	-
Kejaksan	-	-	-	-
Kota Cirebon	-	-	-	-

<https://cirebonkota.bps.go.id>



INDUSTRI, PERTAMBANGAN, DAN ENERGI
INDUSTRY, MINING, AND ENERGY

<https://cirebonkota.bps.go.id>

PENJELASAN TEKNIS

1. Perusahaan Listrik Negara (PLN) adalah Perusahaan Umum Milik Negara yang mempunyai aktivitas kegiatan pembangunan, transmisi, dan distribusi tenaga listrik.
2. Perusahaan Air Bersih adalah perusahaan yang mempunyai aktivitas dalam penampungan, penjernihan, dan penyaluran air baku atau air bersih dari terminal air melalui saluran air, pipa atau mobil tangki (dalam satu pengelolaan administrasi dengan kegiatan ekonomi) kepada rumah tangga, perusahaan industri, atau pengguna komersial lainnya.
3. Jumlah listrik/ gas/ air bersih yang terjual adalah banyaknya listrik/ gas/ air bersih yang disalurkan kepada pelanggan.

TECHNICAL NOTES

1. *State Electricity Company (PLN) is a State-owned Public Company that has the activity of generation, transmission and distribution of electricity.*
2. *The Clean Water Company is a company that has activities in the reservoir, purification, and distribution of the raw water or clean water from water terminal through the conduit, pipe or tank car (within one administrative management of economic activity) to households, industries, or other commercial users.*
3. *The amount of electricity/ gas/ clean water sold is the number of electricity/ gas/ clean water distributed to customers*

<https://cirebonkota.bps.go.id>

ULASAN

Pada tahun 2020, PT PLN Wilayah Cirebon mencatat penjualan listrik di Kota Cirebon sebesar 345651 MWh. Dari seluruh penjualan tersebut, 45 persen disalurkan kepada 105 ribuan pelanggan golongan tarif rumahtangga. Terbanyak kedua sebesar 30 persen disalurkan kepada 11 ribuan pelanggan golongan tarif bisnis.

Sementara itu, untuk penggunaan air PDAM, tercatat pada tahun 2020 menyalurkan sebanyak 12 juta m³ air. Volume terbanyak (sebesar 67 persen) disalurkan ke 40 ribuan pelanggan rumahtangga. Kemudian 17 persen volume air disalurkan kepada 6 ribuan pelanggan niaga dan industri. Sisanya disalurkan ke pelanggan Khusus, Instansi Pemerintah dan Sosial.

DESCRIPTION

In 2020, PT PLN Cirebon Region recorded electricity sales in Cirebon Municipality at 345651 MWh. Of the total sales, 45 percent was distributed to 105 thousands households tariff customers. The second largest 30 percent was distributed to 11 thousands of bussiness tariff customers.

Meanwhile, for the use of PDAM water, it was recorded that in 2020 it would distribute as much as 12 million m³ of water. The most volume (by 67 percent) is distributed to 40 thousand household customers. Then 17 percent of the volume of water is distributed to 6 thousands of commercial and industrial customers. The rest is distributed to special customers, government and social agencies.

Tabel
Table 6.1**Banyaknya Pelanggan, Daya Terpasang dan Distribusi Listrik PT. PLN (Persero) pada Cabang/Ranting PLN Menurut Golongan Tarif di Kota Cirebon, 2020**
Number of Customers, Installed Electricity Power, and Distribution of PT. PLN (Persero) at PLN Branch by Tariff Class in Cirebon Municipality, 2020

Golongan Tarif Tariff Classification	Banyaknya Pelanggan/ Customers	Daya Terpasang Installed Electricity Power (MW)	Listrik Terjual Electricity Sold (MWh)	Nilai/ Value (Milyar Rupiah / Billion Rupiahs)
(1)	(2)	(3)	(4)	(5)
Sosial	2 490	20,11	20 494,08	15 421,24
Rumahtangga	105 349	125,42	157 305,14	114 507,31
Bisnis	11 340	102,27	103 266,77	122 720,96
Industri	142	21,97	46 781,70	49 149,33
Gedung Pemerintah	709	5,11	5 422,90	7 536,56
Penerangan Jalan Umum	390	6,29	11 026,05	15 969,40
Layanan Khusus	57	0,22	1 354,42	3 406,24
Jumlah	120 477	281,39	345 651,05	328 711,04

Catatan/Note: ...

Sumber/Source: PT PLN Wilayah Cirebon / State Electricity Company of Cirebon Region

Tabel
Table 6.2**Jumlah Pelanggan dan Air yang Disalurkan oleh PDAM Menurut Golongan Tarif di Kota Cirebon, 2020**
Number of Customers and Distributed Water of PDAM by Tariff Classification in Cirebon Municipality, 2020

Golongan Tarif Tariff Classification	Pelanggan Number of Customers	Air Disalurkan Distributed Water (ribu m³ / thousands m³)	Nilai Value (Milyar Rupiah / Billion Rupiahs)
(1)	(2)	(3)	(4)
Sosial / <i>Social</i>	678	309,70	0,37
Rumah Tangga / <i>Huuseholds</i>	40 673	8 827,55	31,12
Instansi Pemerintah / <i>Government</i>	493	721,34	2,96
Niaga dan Industri / <i>Commercials</i>	6 340	2 354,53	13,57
Khusus / <i>Special Services</i>	93	354,61	2,89
Jumlah / <i>Total</i>	48 277	12 567,72	50,91

Catatan/Note: ...

Sumber/Source: PDAM Kota Cirebon / *Water Supply Regional Company of Cirebon Municipality*

Tabel 6.3 Jumlah Pelanggan dan Gas Alam yang Disalurkan oleh PGN Menurut Jenis Pelanggan di Kota Cirebon, 2020
Number of Customers and Distributed Natural Gases of PGN by Customer Classification in Cirebon Municipality,

Jenis Pelanggan / Customer Classification	Pelanggan Number of Customers	Gas Disalurkan Distributed Gases (ribu m ³ / thousands m ³)	Nilai Value (Milyar Rupiah / Billion Rupiahs)
(1)	(2)	(3)	(4)
Rumahtangga dan Komercial	29 003	410,91	...
Industri	89	1 902,13	...
Jumlah / Total	29 092	2 313,04	...

Catatan/Note: ...

Sumber/Source: PT PGN Wilayah Cirebon / Gas State-Owned Company of Region of Cirebon



**PARIWISATA
TOURISM**

<https://cirebonkota.bps.go.id>

PENJELASAN TEKNIS

1. Fasilitas Kepariwisataaan adalah segala bentuk fasilitas yang memberikan pelayanan bagi wisatawan untuk segala kebutuhan selama tinggal atau berkunjung ke suatu daerah tujuan wisata.
2. Hotel adalah usaha menyediakan pondokan dan makanan untuk umum, biasanya dalam jangka waktu pendek.
3. Rumah makan atau restoran adalah usaha yang menyajikan hidangan kepada masyarakat dan menyediakan tempat untuk menikmati hidangan tersebut serta menetapkan tarif tertentu untuk makanan dan pelayanannya.

TECHNICAL NOTES

1. *Tourism facilities are all kinds of facilities that provide services for tourists for all needs during the stay or visiting the area of tourist destinations.*
2. *The hotel is a bussiness to provide lodging and food to the public, usually in the short term.*
3. *Restaurant is a business that serves food to the community and provides a place to enjoy the food and set a certain rate for food and service.*

<https://cirebonkota.bps.go.id>

ULASAN

Kota Cirebon sebagai salah satu daerah tujuan wisata merupakan salah satu daerah yang nyaman untuk dikunjungi, terlebih dengan akses transportasi yang mudah dan juga ketersediaan fasilitas akomodasi yang banyak pilihan.

Meskipun daerah tujuan wisata bukan hanya di Kota Cirebon, namun pengunjung dapat memanfaatkan fasilitas yang tersedia seperti transportasi, hotel, dan rumah makan.

Pada tahun 2019, Dinas Kepemudaan, Olah raga, dan Pariwisata Kota Cirebon mencatat ada sebanyak 153 rumah makan dan 68 hotel. Sementara objek rekreasi ada sebanyak 16 lokasi. Pada tahun yang sama, tercatat juga ada 5 toko cinderamata dan 10 pedagang cinderamata non toko yang resmi.

DESCRIPTION

Cirebon Municipality as one of the tourist destinations is comfortable to visit, especially with easy transportation access and also the availability of many accommodation facilities.

Although the tourist destination is not only in the city, but visitors can take advantage of available facilities such as transportation, hotels, and restaurants.

In 2019, the Youth, Sports and Tourism Office of Cirebon Municipality recorded that there were 153 restaurants and 68 hotels. While recreational objects were as many as 16 locations. In the same year, there were also 5 souvenir shops and 10 non-shop souvenir merchants.

Tabel 7.1 Jumlah Rumah Makan/Restoran dan Toko Cenderamata di Kota Cirebon, 2017–2020
Number of Restaurants and Souvenir Shops in Cirebon Municipality, 2017–2020

Uraian Description	2017	2018	2019	2020
(1)	(2)	(3)	(4)	(5)
Rumah Makan / Restoran / Restaurants	...	153	147	240
Toko Cenderamata / Souvenir Shops	...	1	5	...
Pedagang Cenderamata Non Toko / Souvenir Sellers	...	10	10	...

Catatan/Note: ...

Sumber/Source: Dinas Kepemudaan, Olah Raga, Kebudayaan dan Pariwisata Kota Cirebon / Youth, Sports, Culture and Tourism Office of Cirebon Municipality

Tabel 7.2
Table

Jumlah Fasilitas Kepariwisataaan di Kota Cirebon, 2019-2020
Number of Tourist Facilities in Cirebon Municipality, 2019-2020

Uraian Description	2019	2020
(1)	(2)	(3)
Hotel / Hotels	68	64
Objek Rekreasi / Recreational Attractions	16	16
Bilyard / Bilyard	3	2
Mesin Ketangkasan / Games	16	16
Kolam Renang / Swimming Pools	5	5
Kesenian Tradisional / Traditional Art Galleries	1	1
Rumah Makan / Restaurants	153	240
Biro Perjalanan Wisata / Tourist Agents	56	56
Imresariat / Event Organizers	56	56
Bioskop / Movie Theatres	4	4

Catatan/Note: ...

Sumber/Source: Dinas Kepemudaan, Olah Raga, Kebudayaan dan Pariwisata Kota Cirebon / Youth, Sports, Culture and Tourism Office of Cirebon Municipality

Tabel
Table 7.3**Jumlah Objek Wisata Menurut Jenisnya di Kota Cirebon,
2019-2020**
**Number of Tourism Attractions by Type in Cirebon
Municipality, 2019-2020**

Jenis Objek Wisata Kind of Attractions	2019	2020
(1)	(2)	(3)
Objek Wisata Budaya / <i>Cultural Tourism Object</i>	14	14
Objek Wisata Bahari / <i>Marine Tourism Object</i>	2	3
Objek Wisata Cagar Alam / <i>Nature Reserve Tourism Object</i>	1	1
Objek Wisata Pertanian / <i>Agricultural Tourism Object</i>	-	-
Objek Wisata Buru / <i>Hunting Tourism Object</i>	-	-
Objek Wisata Alam / <i>Natural Tourism Object</i>	-	-
Objek Wisata Sejarah / <i>Historical Tourism Object</i>	14	14
Objek Wisata Religi / <i>Religious Tourism Object</i>	3	3
Objek Wisata Pendidikan / <i>Educational Tourism Object</i>	4	4
Objek Wisata Kuliner / <i>Culinary Tourism Object</i>	-	-
Objek Wisata Belanja / <i>Shopping Tourism Object</i>	16	16
Objek Wisata Buatan / <i>Artificial Tourism Object</i>	-	1

Catatan/Note: ...

Sumber/Source: Dinas Kepemudaan, Olah Raga, Kebudayaan dan Pariwisata Kota Cirebon / *Youth, Sports, Culture and Tourism Office of Cirebon Municipality*



TRANSPORTASI DAN KOMUNIKASI
TRANSPORTATION AND COMMUNICATION

<https://cirebonkota.bps.go.id>

PENJELASAN TEKNIS

1. Data transportasi dan komunikasi meliputi
 - a. Panjang jalan
 - b. Angkutan darat
 - c. Angkutan laut
 - d. Angkutan udara
 - e. Pos dan telekomunikasi

2. Data panjang jalan negara dan jalan provinsi bersumber dari Kementerian Pekerjaan Umum dan Perumahan Rakyat, sedangkan jalan kabupaten/ kota bersumber dari Dinas Pekerjaan Umum Kabupaten/ Kota, diolah dari daftar PJ-II/5.

TECHNICAL NOTES

1. *Data on transportations and communications cover:*
 - a. Length of road*
 - b. Land transportation*
 - c. Sea transportation*
 - d. Air transportation*
 - e. Post and telecommunication*

2. *Data on the length of state and provincial roads were taken from the Ministry of Public Works and Housing, while the regency/ municipality roads data were taken from Regency/Municipality Public Works Offices, based on PJ-II/5 questionnaire.*

<https://cirebonkota.bps.go.id>

ULASAN**DESCRIPTION**

Pada tahun 2020 tercatat ada 193,91 km Panjang jalan di Kota Cirebon yang terdiri dari 169,37 km jalan kota, 15,78 km jalan negara, dan 8,76 jalan provinsi. Berdasarkan jenis permukaannya, mayoritas sudah diaspal, yakni 180,98 km, sedangkan yang masih berkerikil ada sebanyak 12,73 km.

Berdasarkan kondisinya mayoritas dalam keadaan baik, yakni sebanyak 151,195 km, dalam keadaan sedang sebanyak 23,805 km, dalam kondisi rusak 9,96 km, dan yang kondisinya rusak berat ada sebanyak 8,95 km.

Banyaknya Kantor Pos Pembantu pada tahun 2020 meningkat menjadi 15 unit dibandingkan dua tahun sebelumnya 7 unit.

Peningkatan jumlah Unit Kantor Pos Pembantu seiring dengan peningkatan penanganan surat yang diterima dari semula 455 ribuan pucuk, menjadi 483 ribuan pucuk. Terjadi kenaikan 6 persen.

In 2020 there were 193.91 km of roads in Cirebon Municipality, consisting of 169.37 km of city roads, 15.78 km of state roads, and 8.76 provincial roads. Based on the type of surface, the majority has been paved, which is 180.98 km, while there are still gravel as many as 12.73 km.

Based on the conditions of roads, majority is in good condition, which is as much as 151,195 km, in moderate condition as much as 23,805 km, in damaged condition 9.96 km, and those whose conditions are heavily damaged there are as many as 8.95 km.

The number of Support Post Offices in 2020 increased to 15 units compared to the previous year of 7 units on 2018

The increase in auxiliary units is in line with the increase in handling of letters received from the 455 thousands letters to 483 thousands letters.. An increase of 8 percent.

8.1 TRANSPORTASI TRANSPORTATION

Tabel 8.1.1 Panjang Jalan¹ Menurut Tingkat Kewenangan Pemerintahan di Kota Cirebon (km), 2018–2020
Length of Roads¹ by Level of Government Authority in Cirebon Municipality (km), 2018–2020

Tingkat Kewenangan Pemerintahan <i>Level of Government Authority</i>	2018	2019	2020
(1)	(2)	(3)	(4)
Negara ² /State ²	15,78	15,78	15,78
Provinsi/Province	8,76	8,76	8,76
Kabupaten/Kota <i>Regency/Municipality</i>	169,37	169,37	169,37
Jumlah/Total	193,91	193,91	193,91

Catatan/Note: ¹ Data tidak termasuk panjang jalan tol/*Excluding toll road*

² Berdasarkan Keputusan Menteri Pekerjaan Umum dan Perumahan Rakyat No. 248/KPTS/M/2015/*Based on Public Work and Public Housing Ministerial Decree No. 248/KPTS/M/2015*

Sumber/Source: Dinas Pekerjaan Umum dan Penataan Ruang / *Public Works and Spatial Planning Office*

Tabel 8.1.2 Panjang Jalan Menurut Jenis Permukaan Jalan di Kota Cirebon (km), 2018–2020
Table *Length of Roads by Type of Road Surface in Cirebon Municipality (km), 2018–2020*

Jenis Permukaan Jalan <i>Type of Road Surface</i>	2018	2019	2020
(1)	(2)	(3)	(4)
Aspal/ <i>Paved</i>	180,98	180,98	181,95
Kerikil/ <i>Gravel</i>	12,73	12,73	...
Tanah/ <i>Soil</i>	-	-	...
Lainnya/ <i>Others</i>	-	-	...
Jumlah/<i>Total</i>	193,91	193,91	193,91

Catatan/*Note*: ...

Sumber/*Source*: Dinas Pekerjaan Umum dan Penataan Ruang / *Public Works and Spatial Planning Office*

Tabel 8.1.3 Panjang Jalan Menurut Kondisi Jalan di Kota Cirebon (km), 2018–2020
Table 8.1.3 Length of Roads by Condition of Roads in Cirebon Municipality (km), 2018–2020

Kondisi Jalan Condition of Roads	2018	2019	2020
(1)	(2)	(3)	(4)
Baik/ <i>Good</i>	151,195	151,195	151,195
Sedang/ <i>Moderate</i>	23,805	23,805	23,805
Rusak/ <i>Damage</i>	9,96	9,96	9,96
Rusak Berat/ <i>Severely Damage</i>	8,95	8,95	8,95
Jumlah/Total	193,91	193,91	193,91

Catatan/Note: ...

Sumber/Source: Dinas Pekerjaan Umum dan Penataan Ruang / *Public Works and Spatial Planning Office*

8.2 KOMUNIKASI COMMUNICATION

Tabel 8.2.1 Jumlah Kantor Pos Pembantu Menurut Kecamatan di Kota Cirebon, 2017–2020
Number of Post Offices Subsidiaries by Subdistrict in Cirebon Municipality, 2017–2020

Kecamatan Subdistrict	2017	2018	2019	2020
(1)	(2)	(3)	(4)	(5)
Harjamukti	2	2	3	3
Lemahwungkuk	-	-	3	3
Pekalipan	2	2	4	4
Kesambi	2	2	3	3
Kejaksan	1	1	2	2
Kota Cirebon	7	7	15	15

Catatan/Note: ...

Sumber/Source: Kantor Pos Cirebon / Postal Service of Cirebon

Tabel 8.2.2 Jumlah Surat yang Diterima Kantor Pos Menurut Jenis Pengiriman di Kota Cirebon, 2018–2020
Number of Mails Received by Post Office by Kind of Mail in Cirebon Municipality, 2018–2020

Jenis Pengiriman Kind of Mail	2018	2019	2020
(1)	(2)	(3)	(4)
Surat Biasa / Regular Mail	10 891	67 225	68 418
Surat Pos Ekspres / Express Mail	67 132	94 519	102 802
Surat Kilat / Fast Mail	5 296	162 577	174 312
Surat Kilat Khusus / Special Fast Mail	100 144	131 045	137 875
Kota Cirebon	183 463	455 366	483 407

Catatan/Note: ...

Sumber/Source: Dinas Pekerjaan Umum dan Penataan Ruang / Public Works and Spatial Planning Office

**Tabel
Table 8.2.3****Jumlah Surat yang Dikirim ke Luar Negeri Menurut Jenis Pengiriman di Kota Cirebon, 2018–2020
Number of Mails Sent to Overseas by Kind of Mail in Cirebon Municipality, 2018–2020**

Jenis Pengiriman Kind of Mail	2018	2019	2020
(1)	(2)	(3)	(4)
Surat Biasa Melalui Laut / <i>Regular by Sea Mail</i>	-	-	-
Surat Biasa Melalui Udara / <i>Regular by Air Mail</i>	771	631	744
Surat Tercatat Melalui Laut / <i>Noted by Sea Mail</i>	-	-	-
Surat Tercatat Melalui Udara / <i>Noted by Air Mail</i>	868	1860	2473
Kota Cirebon	1 639	2 491	3 217

Catatan/Note: ...

Sumber/Source: Dinas Pekerjaan Umum dan Penataan Ruang / *Public Works and Spatial Planning Office*

Tabel 8.2.4 Jumlah Pos Paket yang Diterima Kantor Pos Menurut Jenis di Kota Cirebon, 2018-2020
Number of Packages Received by Post Office by Type in Cirebon Municipality, 2018–2020

Jenis Paket <i>Kind of Package</i>	2018	2019	2020
(1)	(2)	(3)	(4)
Paket Dalam Negeri / <i>Domestic Package</i>	21 249	176 586	209 591
Paket Luar Negeri / <i>Overseas Package</i>	1 138	1 893	2 172
Kota Cirebon	22 387	178 479	211 763

Catatan/Note: ...

Sumber/Source: Dinas Pekerjaan Umum dan Penataan Ruang / *Public Works and Spatial Planning Office*



**PERBANKAN, KOPERASI, DAN HARGA-HARGA
*BANKING, COOPERATIVE, AND PRICES***

<https://cirebonkota.bps.go.id>

PENJELASAN TEKNIS

1. Usaha perbankan meliputi tiga kegiatan, yaitu menghimpun dana, menyalurkan dana, dan memberikan jasa bank lainnya. Kegiatan menghimpun dan menyalurkan dana merupakan kegiatan pokok bank sedangkan memberikan jasa bank lainnya hanya kegiatan pendukung.
2. Kegiatan menghimpun dana, berupa mengumpulkan dana dari masyarakat dalam bentuk simpanan giro, tabungan, dan deposito. Biasanya sambil diberikan balas jasa yang menarik seperti, bunga dan hadiah sebagai rangsangan bagi masyarakat.
3. Kegiatan menyalurkan dana, berupa pemberian pinjaman kepada masyarakat. Sedangkan jasa-jasa perbankan lainnya diberikan untuk mendukung kelancaran kegiatan utama tersebut.
4. Koperasi adalah sebuah organisasi ekonomi yang dimiliki dan dioperasikan oleh orang-seorang demi kepentingan bersama. Koperasi melandaskan kegiatan berdasarkan prinsip gerakan ekonomi rakyat yang berdasarkan asas kekeluargaan

TECHNICAL NOTES

1. *The banking business includes three activities, namely raising funds, channeling funds, and providing other bank services. The activity of collecting and distributing funds is the main activity of the bank while providing other bank services is only a supporting activity.*
2. *Fundraising activities, in the form of collecting funds from the community in the form of deposits, savings, and deposits. Usually while being given attractive services such as interest and gifts as a stimulus to the community.*
3. *The activity of channeling funds, in the form of granting loans to the public. While other banking services are provided to support the smooth running of these main activities.*
4. *Cooperative is an economic organization that is owned and operated by individuals for the common good. Cooperatives based activities based on the principles of the people's economic movement based on family principles*

<https://cirebonkota.bps.go.id>

ULASAN

Dinas Perdagangan, Koperasi, Usaha Kecil dan Menengah Kota Cirebon mencatat bahwa pada tahun 2020 terdapat 256 koperasi aktif yang tersebar di 5 kecamatan.

Kecamatan yang memiliki jumlah koperasi aktif paling banyak adalah Kesambi sebanyak 80 unit, sedangkan kecamatan yang paling sedikit adalah Pekalipan.

Berdasarkan jenis koperasi, mayoritas merupakan koperasi konsumsi (221 unit), disusul koperasi simpan pinjam (26 unit). Sementara koperasi produksi hanya berjumlah 3 unit.

DESCRIPTION

The Trade, Cooperatives, Small and Medium Scale Business Office of Cirebon Municipality noted that in 2020 there were 256 active cooperatives spread across 5 subdistricts.

The subdistrict which has the highest number of active cooperatives is Kesambi (80 units), while the least is Pekalipan.

Based on the types of cooperatives, the majority are consumption cooperatives (221 units), followed by savings and loan cooperatives (26 units). While production cooperatives is only 1 unit.

Tabel 9.1 Jumlah Koperasi Aktif Menurut Kecamatan di Kota Cirebon, 2017–2020
Number of Active Cooperative by Subdistrict in Cirebon Municipality, 2017–2020

Kecamatan Subdistrict	2017	2018	2019	2020
(1)	(2)	(3)	(4)	(5)
Harjamukti	...	44	45	46
Lemahwungkuk	...	40	42	46
Pekalipan	...	11	10	12
Kesambi	...	81	80	86
Kejaksan	...	64	65	66
Kota Cirebon	236	240	242	256

Catatan/Note: ...

Sumber/Source: Dinas Perdagangan, Koperasi, Usaha Kecil dan Menengah Kota Cirebon / Trade, Cooperative, Small dan Medium Scale Business Office of Cirebon Municipality

Tabel
Table 9.2**Jumlah Koperasi Menurut Jenis Koperasi dan Kecamatan di Kota Cirebon, 2020**
Number of Cooperative by Kind of Cooperative and Subdistrict in Cirebon Municipality, 2020

Kecamatan Subdistrict	Jenis Koperasi/ Kind of Cooperative				Jumlah Total
	Produksi Production	Konsumsi Consumption	Simpan Pinjam Saving and Loans	Serba Usaha Miscellaneous	
(1)	(2)	(3)	(4)	(5)	(6)
Harjamukti	1	41	4	0	46
Lemahwungkuk	2	37	4	3	46
Pekalipan	0	8	3	1	12
Kesambi	0	76	8	2	86
Kejaksan	0	59	7	0	66
Kota Cirebon	3	221	26	6	256

Catatan/Note: ...

Sumber/Source: Dinas Perdagangan, Koperasi, Usaha Kecil dan Menengah Kota Cirebon / Trade, Cooperative, Small dan Medium Scale Business Office of Cirebon Municipality

Tabel
Table 9.3**Indeks Harga Konsumen per Bulan Menurut Kelompok Pengeluaran (2018=100) di Kota Cirebon, 2020**
Consumer Price Index per Month by Expenditure Group (2018=100) in Cirebon Municipality, 2020

Bulan Month	Makanan, Minuman dan Tembakau Food, Beverages and Tobacco	Pakaian dan Alas Kaki Clothing and Footwear	Perumahan, Air, Listrik, dan Bahan Bakar Rumah Tangga Housing, Water, Electricity, and Household Fuels
(1)	(2)	(3)	(4)
Januari/January	104,51	103,04	100,48
Februari/February	105,16	103,05	100,57
Maret/March	106,00	103,07	100,59
April/April	105,92	103,06	100,64
Mei/May	105,42	103,05	100,64
Juni/June	106,58	103,13	100,69
Juli/July	105,51	103,17	100,69
Agustus/August	104,06	103,16	100,77
September/September	103,18	103,16	100,74
Oktober/October	103,18	103,22	100,69
November/November	104,42	103,19	100,58
Desember/December	105,96	103,26	100,62
2020			

Lanjutan Tabel/*Continued Table 9.3*

Bulan <i>Month</i>	Perlengkapan, Peralatan, dan Pemeliharaan Rutin Rumah Tangga <i>Furnishing, Household Equipment and Routine Household Maintenance</i>	Kesehatan <i>Health</i>	Transportasi <i>Transport</i>
(1)	(5)	(6)	(7)
Januari/ <i>January</i>	104,4	106,47	100,02
Februari/ <i>February</i>	104,36	106,53	99,57
Maret/ <i>March</i>	104,40	106,53	99,65
April/ <i>April</i>	104,37	106,53	99,65
Mei/ <i>May</i>	104,43	106,53	99,65
Juni/ <i>June</i>	105,14	107,28	99,86
Juli/ <i>July</i>	105,41	107,28	100,07
Agustus/ <i>August</i>	105,22	110,54	100,40
September/ <i>September</i>	105,22	110,54	100,40
Oktober/ <i>October</i>	105,40	111,39	100,21
November/ <i>November</i>	105,85	111,42	100,11
Desember/ <i>December</i>	105,95	111,42	100,40
2020			

Lanjutan Tabel/Continued Table 9.3

Bulan Month	Informasi, Komunikasi, dan Jasa Keuangan Information, Communication and Financial Services	Rekreasi, Olahraga, dan Budaya Recreation, Sport, and Culture	Pendidikan Education
(1)	(8)	(9)	(10)
Januari/January	99,25	104,81	102,78
Februari/February	99,11	104,81	102,78
Maret/March	99,11	104,81	102,78
April/April	99,11	104,81	102,78
Mei/May	99,11	104,82	102,78
Juni/June	99,02	107,01	102,78
Juli/July	99,45	108,60	102,78
Agustus/August	99,31	108,60	102,81
September/September	99,19	108,60	102,81
Oktober/October	99,19	109,33	102,81
November/November	98,86	109,33	102,81
Desember/December	98,86	109,33	102,81
2020			

Lanjutan Tabel/*Continued Table* 9.3

Bulan Month	Penyediaan Makanan dan Minuman/Restoran Food and Beverage Services/Restaurant	Perawatan Pribadi dan Jasa Lainnya Personal Care and Other Services	Umum General
(1)	(11)	(12)	(13)
Januari/January	100,82	103,31	102,25
Februari/February	100,82	103,84	102,42
Maret/March	101,18	104,11	102,72
April/April	101,18	104,75	102,74
Mei/May	101,18	105,57	102,65
Juni/June	101,18	106,30	103,11
Juli/July	101,56	106,92	102,99
Agustus/August	101,56	108,03	102,75
September/September	101,56	107,87	102,49
Oktober/October	101,68	107,64	102,50
November/November	101,79	107,90	102,84
Desember/December	102,11	107,87	103,34
2020			

Catatan/Note: ...

Sumber/Source: BPS, Survei Harga Konsumen/BPS-Statistics Indonesia, Consumer Price Survey

Tabel
Table 9.4**Laju Inflasi Bulanan Menurut Kelompok Pengeluaran
(2018=100) di Kota Cirebon, 2020**
**Monthly Inflation Rate by Expenditure Group (2018=100) in
Cirebon Municipality, 2020**

Bulan Month	Makanan, Minuman dan Tembakau Food, Beverages and Tobacco	Pakaian dan Alas Kaki Clothing and Footwear	Perumahan, Air, Listrik, dan Bahan Bakar Rumah Tangga Housing, Water, Electricity, and Household Fuels
(1)	(2)	(3)	(4)
Januari/January	0,80	0,00	0,02
Februari/February	0,62	0,01	0,09
Maret/March	0,80	0,02	0,02
April/April	-0,08	-0,01	0,05
Mei/May	-0,47	-0,01	0,00
Juni/June	1,10	0,08	0,05
Juli/July	-1,00	0,04	0,00
Agustus/August	-1,37	-0,01	0,08
September/September	-0,85	0,00	-0,03
Oktober/October	0,00	0,06	-0,05
November/November	1,20	-0,03	-0,11
Desember/December	1,47	0,07	0,04
2020			

Lanjutan Tabel/*Continued Table 9.4*

Bulan <i>Month</i>	Perlengkapan, Peralatan, dan Pemeliharaan Rutin Rumah Tangga <i>Furnishing, Household Equipment and Routine Household Maintenance</i>	Kesehatan <i>Health</i>	Transportasi <i>Transport</i>
(1)	(5)	(6)	(7)
Januari/ <i>January</i>	0,07	0,16	-1,19
Februari/ <i>February</i>	-0,04	0,06	-0,45
Maret/ <i>March</i>	0,04	0,00	0,08
April/ <i>April</i>	-0,03	0,00	0,00
Mei/ <i>May</i>	0,06	0,00	0,00
Juni/ <i>June</i>	0,68	0,7	0,21
Juli/ <i>July</i>	0,26	0,00	0,21
Agustus/ <i>August</i>	-0,18	3,04	0,33
September/ <i>September</i>	0,00	0,00	0,00
Oktober/ <i>October</i>	0,17	0,77	-0,19
November/ <i>November</i>	0,43	0,03	-0,10
Desember/ <i>December</i>	0,09	0,00	0,29
2020			

Lanjutan Tabel/Continued Table 9.4

Bulan Month	Informasi, Komunikasi, dan Jasa Keuangan Information, Communication and Financial Services	Rekreasi, Olahraga, dan Budaya Recreation, Sport, and Culture	Pendidikan Education
(1)	(8)	(9)	(10)
Januari/January	0,00	0,00	0,00
Februari/February	-0,14	0,00	0,00
Maret/March	0,00	0,00	0,00
April/April	0,00	0,00	0,00
Mei/May	0,00	0,01	0,00
Juni/June	-0,09	2,09	0,00
Juli/July	0,43	1,49	0,00
Agustus/August	-0,14	0,00	0,03
September/September	-0,12	0,00	0,00
Oktober/October	0,00	0,67	0,00
November/November	-0,33	0,00	0,00
Desember/December	0,00	0,00	0,00
2020			

Lanjutan Tabel/*Continued Table 9.4*

Bulan Month	Penyediaan Makanan dan Minuman/Restoran Food and Beverage Services/Restaurant	Perawatan Pribadi dan Jasa Lainnya Personal Care and Other Services	Umum General
(1)	(11)	(12)	(13)
Januari/January	0,00	0,08	0,10
Februari/February	0,00	0,51	0,17
Maret/March	0,36	0,26	0,29
April/April	0,00	0,61	0,02
Mei/May	0,00	0,78	-0,09
Juni/June	0,00	0,69	0,45
Juli/July	0,38	0,58	-0,12
Agustus/August	0,00	1,04	-0,23
September/September	0,00	-0,15	-0,25
Oktober/October	0,12	-0,21	0,01
November/November	0,11	0,24	0,33
Desember/December	0,31	-0,03	0,49
2020			

Catatan/Note: ...

Sumber/Source: BPS, Survei Harga Konsumen/BPS-Statistics Indonesia, Consumer Price Survey



PENGELUARAN PENDUDUK
POPULATION EXPENDITURE

<https://cirebonkota.bps.go.id>

PENJELASAN TEKNIS

1. Belanja merupakan pemerolehan barang atau jasa dari penjual dengan tujuan membeli pada waktu itu. Belanja adalah aktivitas pemilihan dan/atau membeli. Dalam beberapa hal dianggap sebagai sebuah aktivitas kesengangan juga ekonomi.
2. Pengeluaran rumah tangga dapat dibedakan menurut Pengeluaran Makanan dan Bukan Makanan, dimana menggambarkan bagaimana penduduk mengalokasikan kebutuhan rumah tangganya. Walaupun harga antar daerah berbeda, nilai pengeluaran rumah tangga masih dapat menunjukkan perbedaan tingkat kesejahteraan penduduk antar propinsi khususnya dilihat dari segi ekonomi.
3. Pengeluaran untuk konsumsi makanan dan bukan makanan berkaitan erat dengan tingkat pendapatan masyarakat. Di negara yang sedang berkembang, pemenuhan kebutuhan makanan masih menjadi merupakan prioritas utama, dikarenakan untuk memenuhi kebutuhan gizi

TECHNICAL NOTES

1. *Shopping is the acquisition of goods or services from the seller for the purpose of buying at that time. Shopping is a selection and / or buying activity. In some ways it is considered as an activity of leisure as well as economic.*
2. *The household expenditures were classified into food consumption and non food consumption expenditure. It showed how the households allocate the expenditures according to their household needs. Although the price of interregional was different, the household expenditures can indicate the differences of population welfare stages, especially from the economic view*
3. *The food consumption and non food consumption expenditure were closely related with the society income stage. In the developed countries, the consumption of food was getting the main priority as the nutrient fulfillment*

<https://cirebonkota.bps.go.id>

ULASAN

Hasil Survei Sosial Ekonomi Nasional (Susenas) yang dilaksanakan oleh Badan Pusat Statistik, tercatat bahwa rata-rata pengeluaran penduduk Kota Cirebon sebulan pada tahun 2020 sebesar 1.474 ribu rupiah. .

Komposisi pengeluaran bukan makanan lebih besar dibandingkan pengeluaran makanan, yaitu sebesar 56 persen, yang terdiri dari pengeluaran untuk perumahan dan fasilitas rumah tangga, aneka komoditas barang dan jasa, komoditas tahan lama, dan selebihnya untuk pakaian, alas kaki, dan tutup kepala; pajak, pungutan, dan asuransi; serta keperluan pesta dan upacara.

Sementara itu sebesar 44 persen pengeluaran penduduk digunakan untuk pengeluaran di kelompok makanan. Sebagian besar pada kelompok makanan dan minuman jadi, rokok, padi-padian seperti beras, dan selebihnya untuk pengeluaran lainnya.

DESCRIPTION

The results of the National Socio-Economic Survey (Susenas) conducted by the BPS-Statistics, noted that the average expenditure of residents of the Cirebon Municipality in 2019 was 1,474 thousands rupiah monthly. .

The composition of non-food expenditure is greater than food expenditure. That was 56 percent is non-food expenditure, consisting of housing and household facilities, various goods and services commodities, durable commodities, and the remainder were for clothing, footwear and headgear expenses; taxes, levies, and insurance; and the need for parties and ceremonies.

Meanwhile, 44 percent of population expenditure is used for expenditure in the food group. Most of the expenditure on food and beverages, cigarette, grain output such as rice, and the rest on other expenses.

Tabel 10.1 Rata-rata Pengeluaran per Kapita Sebulan Menurut Kelompok Komoditas (rupiah) di Kota Cirebon, 2019 dan 2020
Monthly Average Expenditure per Capita by Commodity Group (rupiahs) in Cirebon Municipality, 2019 and 2020

Kelompok Komoditas/Commodity Group	2019	2020
(1)	(2)	(3)
Makanan/Food		
Padi-padian/Cereals	50 869	53 580
Umbi-umbian/Tubers	4 457	3 888
Ikan/udang/cumi/kerang/Fish/shrimp/common squid/shells	29 396	24 524
Daging/Meat	30 490	29 598
Telur dan susu/Eggs and milk	39 132	38 456
Sayur-sayuran/Vegetables	30 333	34 005
Kacang-kacangan/Legumes	12 922	13 153
Buah-buahan/Fruits	32 773	33 019
Minyak dan kelapa/Oil and coconut	8 933	9 677
Bahan minuman/Beverage stuffs	14 888	14 223
Bumbu-bumbuan/Spices	11 654	11 357
Konsumsi lainnya/Miscellaneous food items	11 133	11 507
Makanan dan minuman jadi/Prepared food and beverages	336 704	311 732
Rokok/Cigarettes	60 206	65 381
Jumlah makanan/Total food	673891	654 100
Bukan makanan/Non-food		
Perumahan dan fasilitas rumah tangga/Housing and household facilities	401 807	414 522
Aneka komoditas dan jasa/Goods and services	218 323	215 445
Pakaian, alas kaki, dan tutup kepala/Clothing, footwear, and headgear	39 580	37 772
Komoditas tahan lama/Durable goods	78 511	63 437
Pajak, pungutan, dan asuransi/Taxes and insurance	47 414	58 722
Keperluan pesta dan upacara/kenduri/Parties and ceremonies	35 524	30 222
Jumlah bukan makanan/Total non-food	821 159	820 119
Jumlah/Total	1 495 050	1 474 219

Catatan/Note: ...

Sumber/Source: BPS, Survei Sosial Ekonomi Nasional (Susenas) Maret/BPS-Statistics Indonesia, National Socioeconomic Survey March

Tabel
Table 10.2

Persentase Pengeluaran per Kapita Sebulan Menurut Kelompok Komoditas di Kota Cirebon, 2019 dan 2020
Percentage of Monthly Expenditure per Capita by Commodity Group in XXX Regency/Municipality, 2019 and 2020

Kelompok Komoditas/Commodity Group	2019	2020
(1)	(2)	(3)
Makanan/Food		
Padi-padian/ <i>Cereals</i>	3,40	3,63
Umbi-umbian/ <i>Tubers</i>	0,30	0,26
Ikan/udang/cumi/kerang/ <i>Fish/shrimp/common squid/shells</i>	1,97	1,66
Daging/ <i>Meat</i>	2,04	2,01
Telur dan susu/ <i>Eggs and milk</i>	2,62	2,61
Sayur-sayuran/ <i>Vegetables</i>	2,03	2,31
Kacang-kacangan/ <i>Legumes</i>	0,86	0,89
Buah-buahan/ <i>Fruits</i>	2,19	2,24
Minyak dan kelapa/ <i>Oil and coconut</i>	0,60	0,66
Bahan minuman/ <i>Beverage stuffs</i>	1,00	0,96
Bumbu-bumbuan/ <i>Spices</i>	0,78	0,77
Konsumsi lainnya/ <i>Miscellaneous food items</i>	0,74	0,78
Makanan dan minuman jadi/ <i>Prepared food and beverages</i>	22,52	21,15
Rokok/ <i>Cigarettes</i>	4,03	4,43
Jumlah makanan/Total food	45,07	44,37
Bukan makanan/Non-food		
Perumahan dan fasilitas rumah tangga/ <i>Housing and household facilities</i>	26,88	28,12
Aneka komoditas dan jasa/ <i>Goods and services</i>	14,60	14,61
Pakaian, alas kaki, dan tutup kepala/ <i>Clothing, footwear, and headgear</i>	2,65	2,56
Komoditas tahan lama/ <i>Durable goods</i>	5,25	4,30
Pajak, pungutan, dan asuransi/ <i>Taxes and insurance</i>	3,17	3,98
Keperluan pesta dan upacara/kenduri/ <i>Parties and ceremonies</i>	2,38	2,05
Jumlah bukan makanan/Total non-food	54,93	55,63
Jumlah/Total	100,00	100,00

Catatan/Note: ...

Sumber/Source: BPS, Survei Sosial Ekonomi Nasional (Susenas) Maret/BPS-Statistics Indonesia, National Socioeconomic Survey March

Tabel
Table 10.3**Persentase Penduduk Menurut Golongan Pengeluaran Per Kapita Sebulan di Kota Cirebon, 2020**
Percentage of Population by Per Capita Spending Group a Month in Cirebon Municipality, 2020

Golongan Pengeluaran Spending Group (Rp)	Persentase Penduduk Percentage of Population
(1)	(2)
< 150 000	0,00
150 000–199 999	0,00
200 000–299 999	0,36
300 000–499 999	11,33
500 000–749 999	21,98
750 000–999 999	16,96
1 000 000–1 499 999	18,34
> 1 500 000	31,04
Jumlah/Total	100,00

Catatan/Note: ...

Sumber/Source: BPS, Survei Sosial Ekonomi Nasional (Susenas) Maret/BPS-Statistics Indonesia, National Socioeconomic Survey March



PERDAGANGAN
TRADE

<https://cirebonkota.bps.go.id>

PENJELASAN TEKNIS

1. Perdagangan atau perniagaan adalah kegiatan tukar menukar barang atau jasa atau keduanya yang berdasarkan kesepakatan bersama bukan pemaksaan. Pada masa awal sebelum uang ditemukan, tukar menukar barang dinamakan barter yaitu menukar barang dengan barang. Pada masa modern perdagangan dilakukan dengan penukaran uang.
2. Pasar adalah salah satu dari berbagai sistem, institusi, prosedur, hubungan sosial dan infrastruktur tempat usaha menjual barang, jasa, dan tenaga kerja untuk orang-orang dengan imbalan uang. Barang dan jasa yang dijual menggunakan alat pembayaran yang sah seperti uang fiat. Kegiatan ini merupakan bagian dari perekonomian.

TECHNICAL NOTES

1. *Trade or commerce is the activity of exchanging goods or services or both based on mutual agreement rather than coercion. In the early days before money was discovered, exchanging goods is called barter, that is, exchanging goods for goods. In modern times trading is carried out by exchanging money.*
2. *The market is one of various systems, institutions, procedures, social relations and infrastructure where businesses sell goods, services, and labor to people in exchange for money. Goods and services sold using legal tender such as fiat money. This activity is a part of economic.*

<https://cirebonkota.bps.go.id>

ULASAN

Pada tahun 2020 Dinas Perdagangan, Koperasi, Usaha Kecil dan Menengah Kota Cirebon mencatat terdapat 2.206 unit usaha mikro, kecil, dan menengah yang tersebar di 5 kecamatan. Berdasarkan skala usahanya, mayoritas merupakan usaha mikro, yakni 1.390 unit, sedangkan untuk usaha kecil dan menengah masing-masing 593 unit dan 223 unit.

Berdasarkan persebarannya, Kecamatan Harjamukti memiliki jumlah usaha mikro, kecil, dan menengah paling banyak dengan jumlah usaha 942 unit. Selanjutnya terbanyak kedua adalah Kecamatan Pekalipan dengan jumlah usaha 426 unit. Sementara untuk Kecamatan Kejaksan, Kesambi, dan Lemahwungkuk masing-masing memiliki jumlah usaha mikro. Kecil, dan menengah sebanyak 394 unit, 230 unit, dan 214 unit.

DESCRIPTION

In 2020 The Trade, Cooperatives, Small and Medium Scale Business Office of Cirebon Municipality recorded 2,206 micro, small and medium scale business units spread across 5 districts. Based on the scale of business, the majority are micro businesses, which are 1,390 units, while for small and medium scale are 593 and 223 units respectively.

Based on its distribution, Harjamukti Subdistrict has the highest number of micro, small and medium scale businesses about 942 units. Furthermore, the second highest was Pekalipan District with a total of 426 units. While for the Kejaksan, Kesambi and Lemahwungkuk Districts each has 394 units, 230 units and 214 units respectively.

Tabel
Table 11.1**Jumlah Sarana Perdagangan Menurut Jenisnya di Kota Cirebon, 2017–2020**
Number of Trading Facilities by Type of Facility in Cirebon Municipality, 2017–2020

Jenis Sarana Perdagangan Type of Trading Facilities	2017	2018	2019	2020
(1)	(2)	(3)	(4)	(5)
Pasar/Market	...	10	10	10
Swalayan/Minimarket	...	81	80	91
Toko/Store	...	3 965	1 988	...
Restoran, Rumah Makan/ Restaurant	...	237	510	...
Kedai Warung Makan/ Kiosk, Foodstalls	...	1 078	620	...

Catatan/Note: ...

Sumber/Source: BPS, Pendataan Potensi Desa (Podes)/BPS-Statistics Indonesia, Village Potential Data Collecting.

Tabel
Table 11.2**Banyaknya Usaha Mikro, Kecil dan Menengah menurut Kecamatan di Kota Cirebon, 2020**
Number of Micro, Small and Medium Scale Bussiness by Subdistrict in Cirebon Municipality, 2020

Kecamatan Subdistrict	Skala Usaha Business Scale			Total/ Total
	Mikro / Micro	Kecil / Small	Menengah/ Medium	
(1)	(2)	(3)	(4)	(5)
Harjamukti	602	319	21	942
Lemahwungkuk	105	61	48	214
Pekalipan	332	79	15	426
Kesambi	103	105	22	230
Kejaksan	248	29	117	394
Kota Cirebon	1390	593	223	2206

Catatan/Note: ...

Sumber/Source: BPS, Pendataan Potensi Desa (Podes)/BPS-Statistics Indonesia, Village Potential Data Collecting.



**SISTEM NERACA REGIONAL
SYSTEM OF REGIONAL ACCOUNTS**

<https://cirebonkota.bps.go.id>

PENJELASAN TEKNIS

1. PDRB disusun dengan menggunakan 2 pendekatan ya-itu Lapangan Usaha dan Penge-luaran. PDRB dari sisi lapangan usaha merupakan penjumlahan seluruh komponen nilai tambah bruto yang mampu diciptakan oleh sektor-sektor ekonomi atas berbagai aktivitas produksinya. Sedangkan dari sisi penggunaan menjelaskan tentang penggu-naan dari nilai tambah tersebut.
2. PDRB menurut lapangan usaha mengalami perubahan klasifikasi dari 9 lapangan usaha menjadi 17 lapangan usaha. PDRB menurut lapangan usaha dirinci menurut total nilai tambah dari seluruh sektor ekonomi yang mencakup lapangan usaha Pertanian, Kehutanan, dan Perikanan; Pertambangan dan Penggalian; Industri Pengolahan; Pengadaan Listrik dan Gas; Pengadaan Air, Pengelolaan Sampah, Limbah, dan Daur Ulang; Kostruksi; Perdagangan Besar dan Eceran, Reparasi Mobil dan Sepeda Motor; Transportasi dan Pergudangan; Penyediaan Akomodasi dan Makan Minum; Informasi dan Komunikasi; Jasa Keuangan dan Asuransi; Real Estat; Jasa Perusahaan; Administrasi Pe-merintahan, Pertahanan dan Ja-minan Sosial Wajib; Jasa Pendidikan; Jasa Kesehatan dan

TECHNICAL NOTES

1. *GRDP prepared using two approaches, i.e. "production approach" and "expenditure approach". The first approach is to measure value added produced by various kinds of economic activities, while the second approach is to measure final uses of the country's output. In other words, GRDP is the sum of total value added produced by all economic industries (activities) and the way of using it.*
2. *GRDP by industry classification changes from 9 sectors to 17 industries. GRDP by industry classified by types of economic activities such as Agriculture, Forestry and Fishing; Mining and Quarryng; Manufacturing; Electricity and Gas; Water Supply, Sewerage, Waste Management, and Remediation Activities; Con-struction; Wholesale and Retail Trade, Repair of Motor Vehicles and Motorcycles; Transportation and Storage; Accommodation and Food Service Activities; Information and Communication; Financial and Insurance Activities; Real Estate Activities; Business Activities; Public Administration; Defence and Compulsory Social Security; Education; Human Health and Social Work Activities; and Other Service Activities.*

- Kegiatan Sosial; dan Jasa Lainnya.
3. PDRB menurut pengeluaran mengalami perubahan klasifikasi dimana pengeluaran konsumsi Lembaga Non Profit yang Melayani Rumah Tangga (LNPRT) yang sebelumnya termasuk bagian dari pengeluaran konsumsi rumah tangga menjadi komponen terpisah. Sehingga klasifikasi PDRB menurut pengeluaran dirinci menjadi 7 komponen yaitu komponen Pengeluaran Konsumsi Rumah Tangga, Pengeluaran Konsumsi LPNRT, Pengeluaran Konsumsi Pemerintah, Pembentukan Modal Tetap Bruto, Perubahan Inventori, Ekspor dan Impor.
 3. *GRDP by expenditure classification changes where consumption expenditure Non-profit Institutions Serving Households (NPISH) previously included as part of household consumption expenditure is taken out into separe component. So that, GRDP by type of expenditure is classified into: household consumption expenditure, NPISH consumption expenditure, government consumption expenditure, gross fixed capital formation, changes in inventories, export and imports.*

ULASAN

Nilai PDRB Kota Cirebon atas dasar harga berlaku pada tahun 2020 mencapai 23,44 triliun rupiah. Secara nominal, nilai PDRB mengalami penurunan dibandingkan dengan tahun sebelumnya. Hal ini tidak murni diakibatkan oleh menurunnya kuantitas barang dan jasa yang diproduksi oleh seluruh lapangan usaha, tetapi juga karena adanya pengaruh inflasi.

Peran terbesar dalam pembentukan PDRB Kota Cirebon pada tahun 2020 berasal dari lapangan usaha Perdagangan Besar dan Eceran, Reparasi Mobil, dan Sepeda Motor yang mencapai 29,7 persen, kemudian peran terbesar kedua ialah lapangan usaha Jasa Keuangan dan Asuransi sebesar 11,7 persen dan urutan ketiga adalah lapangan usaha Transportasi dan Pergudangan dengan peran sebesar 11,5 persen.

Berdasarkan harga konstan 2010, nilai PDRB juga mengalami penurunan dari 16,8 triliun rupiah menjadi 16,6 triliun rupiah. Penurunan tersebut dipengaruhi oleh berkurangnya produksi barang dan jasa di hampir seluruh lapangan usaha.

Hal tersebut menunjukkan bahwa selama tahun 2020 kota Cirebon mengalami pertumbuhan ekonomi negatif sebesar 0,99 persen

DESCRIPTION

Cirebon City's GRDP value based on current prices in 2020 reached 23.44 trillion rupiah. Nominally, the value of GRDP has decreased compared to previous year. This matters was not purely due to an decrease in the quantity of goods and services produced by all businesses, but also caused by the influence of inflation.

The biggest role in the formation of the GRDP in 2020 came from the Wholesale and Retail, Car and Motorcycle Repair business fields which reached 29.7 percent, then the second largest role was the Financial Services and Insurance business field by 11.7 percent and third is a business field Transportation and Warehousing with a role of 11.5 percent.

Based on the constant 2010 prices, the value of GRDP also decreased from 16.8 trillion rupiah to 16.6 trillion rupiah. This case was influenced by the decrease in production of goods and services in almost all business fields.

This shows that during 2020 the city of Cirebon experienced negative economic growth of 0.99 percent.

Tabel 12.1. Produk Domestik Regional Bruto Atas Dasar Harga Berlaku Menurut Lapangan Usaha di Kota Cirebon (miliar rupiah), 2016–2020
Gross Regional Domestic Product at Current Market Prices by Industry in Cirebon Municipality (billion rupiahs), 2016–2020

Lapangan Usaha/Industry	2016	2017	2018 *	2019 **	2020 ***
(1)	(2)	(3)	(4)	(5)	(6)
A Pertanian, Kehutanan, dan Perikanan/ <i>Agriculture, Forestry, and Fishing</i>	63,45	65,60	71,63	78,42	79,87
B Pertambangan dan Penggalian/ <i>Mining and Quarrying</i>	0,00	0,00	0,00	0,00	0,00
C Industri Pengolahan/ <i>Manufacturing</i>	1 902,03	2 032,37	2 208,14	2 369,83	2 392,58
D Pengadaan Listrik dan Gas/ <i>Electricity and Gas</i>	163,50	163,44	153,82	143,70	137,60
E Pengadaan Air; Pengelolaan Sampah, Limbah, dan Daur Ulang/ <i>Water Supply; Sewerage, Waste Management, and Remediation Activities</i>	47,46	56,02	63,11	69,00	71,48
F Konstruksi/ <i>Construction</i>	1 881,97	2 009,19	2 192,98	2 342,53	2 215,66
G Perdagangan Besar dan Eceran; Reparasi Mobil dan Sepeda Motor/ <i>Wholesale and Retail Trade; Repair of Motor Vehicles and Motorcycles</i>	5 727,74	6 264,89	6 819,10	7 387,75	6 968,83
H Transportasi dan Pergudangan/ <i>Transportation and Storage</i>	2 118,83	2 306,72	2 498,28	2 717,85	2 688,34
I Penyediaan Akomodasi dan Makan Minum/ <i>Accommodation and Food Service Activities</i>	948,71	1 047,87	1 158,90	1 263,07	1 196,12
J Informasi dan Komunikasi/ <i>Information and Communication</i>	853,51	949,46	1 026,03	1 114,66	1 493,49

Lanjutan Tabel/*Continued Table* 12.1

Lapangan Usaha/ <i>Industry</i>		2016	2017	2018 *	2019 **	2020 ***
(1)		(2)	(3)	(4)	(5)	(6)
K	Jasa Keuangan dan Asuransi/ <i>Financial and Insurance Activities</i>	1 954,09	2 158,19	2 394,30	2 650,87	2 741,03
L	Real Estat/ <i>Real Estate Activities</i>	159,99	176,81	195,54	217,44	217,55
M,N	Jasa Perusahaan/ <i>Business Activities</i>	153,96	167,47	182,93	219,13	196,61
O	Administrasi Pemerintahan, Pertahanan, dan Jaminan Sosial Wajib/ <i>Public Administration and Defence; Compulsory Social Security</i>	728,54	823,92	892,48	923,40	858,28
P	Jasa Pendidikan/ <i>Education</i>	634,34	703,66	790,47	902,92	1 006,72
Q	Jasa Kesehatan dan Kegiatan Sosial/ <i>Human Health and Social Work Activities</i>	397,16	439,18	484,04	541,44	611,29
R,S,T,U	Jasa Lainnya/ <i>Other Services Activities</i>	403,81	456,50	507,51	561,61	564,93
Produk Domestik Regional Bruto/<i>Gross Regional Domestic Product</i>		18 139,08	19 821,30	21 639,26	23 503,63	23 440,38

Catatan/Note: * Angka Sementara / *Preliminary Figures*

** Angka Sangat Sementara / *Very Preliminary Figures*

*** Angka Sangat-sangat Sementara / *Very Very Preliminary Figures*

Sumber/Source: BPS, berbagai sensus, survei dan sumber lain/*BPS-Statistics Indonesia, various census, survey, and other sources*

Tabel
Table 12.2

Produk Domestik Regional Bruto Atas Dasar Harga Konstan 2010 Menurut Lapangan Usaha di Kota Cirebon (miliar rupiah), 2016–2020
Gross Regional Domestic Product at 2010 Constant Market Prices by Industry in Cirebon Municipality (billion rupiahs), 2016–2020

Lapangan Usaha/Industry		2016	2017	2018 *	2019 **	2020 ***
(1)		(2)	(3)	(4)	(5)	(6)
A	Pertanian, Kehutanan, dan Perikanan/ <i>Agriculture, Forestry, and Fishing</i>	43,82	44,45	45,68	46,97	47,11
B	Pertambangan dan Penggalian/ <i>Mining and Quarrying</i>	0,00	0,00	,00	,00	,00
C	Industri Pengolahan/ <i>Manufacturing</i>	1 442,00	1 507,33	1 599,69	1 689,60	1 677,98
D	Pengadaan Listrik dan Gas/ <i>Electricity and Gas</i>	128,40	123,29	113,45	102,09	97,74
E	Pengadaan Air; Pengelolaan Sampah, Limbah, dan Daur Ulang/ <i>Water Supply; Sewerage, Waste Management, and Remediation Activities</i>	38,19	40,87	42,89	44,67	46,01
F	Konstruksi/ <i>Construction</i>	1 448,56	1 512,99	1 601,55	1 675,13	1 579,57
G	Perdagangan Besar dan Eceran; Reparasi Mobil dan Sepeda Motor/ <i>Wholesale and Retail Trade; Repair of Motor Vehicles and Motorcycles</i>	4 588,27	4 852,01	5 138,44	5 439,43	5 066,52
H	Transportasi dan Pergudangan/ <i>Transportation and Storage</i>	1 439,10	1 512,47	1 599,59	1 723,95	1 679,46
I	Penyediaan Akomodasi dan Makan Minum/ <i>Accommodation and Food Service Activities</i>	699,31	751,46	807,46	856,17	786,76
J	Informasi dan Komunikasi/ <i>Information and Communication</i>	865,77	961,31	1 053,03	1 155,12	1 545,92

Lanjutan Tabel/*Continued Table 12.2*

Lapangan Usaha/Industry		2016	2017	2018 *	2019 **	2020 ***
(1)		(2)	(3)	(4)	(5)	(6)
K	Jasa Keuangan dan Asuransi/ <i>Financial and Insurance Activities</i>	1 497,44	1 575,28	1 679,87	1 794,51	1 811,13
L	Real Estat/ <i>Real Estate Activities</i>	132,29	144,32	157,49	173,44	172,53
M,N	Jasa Perusahaan/ <i>Business Activities</i>	120,43	128,77	137,08	149,23	131,04
O	Administrasi Pemerintahan, Pertahanan, dan Jaminan Sosial Wajib/ <i>Public Administration and Defence; Compulsory Social Security</i>	516,12	531,78	543,81	556,35	516,21
P	Jasa Pendidikan/ <i>Education</i>	479,68	517,69	556,23	597,27	638,05
Q	Jasa Kesehatan dan Kegiatan Sosial/ <i>Human Health and Social Work Activities</i>	315,92	339,25	366,45	397,94	441,29
R,S,T,U	Jasa Lainnya/ <i>Other Services Activities</i>	321,77	349,85	374,47	409,83	407,82
Produk Domestik Regional Bruto/Gross Regional Domestic Product		14 077,05	14 893,14	15 817,18	16 811,69	16 645,13

Catatan/Note: * Angka Sementara / *Preliminary Figures*

** Angka Sangat Sementara / *Very Preliminary Figures*

*** Angka Sangat-sangat Sementara / *Very Very Preliminary Figures*

Sumber/Source: BPS, berbagai sensus, survei dan sumber lain/*BPS-Statistics Indonesia, various census, survey, and other sources*

Tabel
Table 12.3

Distribusi Persentase Produk Domestik Regional Bruto Atas Dasar Harga Berlaku Menurut Lapangan Usaha di Kota Cirebon, 2016–2020
Percentage Distribution of Gross Regional Domestic Product at Current Market Prices by Industry in Cirebon Municipality, 2016–2020

Lapangan Usaha/ <i>Industry</i>	2016	2017	2018 *	2019 **	2020 ***
(1)	(2)	(3)	(4)	(5)	(6)
A Pertanian, Kehutanan, dan Perikanan/ <i>Agriculture, Forestry, and Fishing</i>	0,35	0,33	0,33	0,33	0,34
B Pertambangan dan Penggalian/ <i>Mining and Quarrying</i>	-	-			
C Industri Pengolahan/ <i>Manufacturing</i>	10,49	10,25	10,20	10,08	10,21
D Pengadaan Listrik dan Gas/ <i>Electricity and Gas</i>	0,90	0,82	0,71	0,61	0,59
E Pengadaan Air; Pengelolaan Sampah, Limbah, dan Daur Ulang/ <i>Water Supply; Sewerage, Waste Management, and Remediation Activities</i>	0,26	0,28	0,29	0,29	0,30
F Konstruksi/ <i>Construction</i>	10,38	10,14	10,13	9,97	9,45
G Perdagangan Besar dan Eceran; Reparasi Mobil dan Sepeda Motor/ <i>Wholesale and Retail Trade; Repair of Motor Vehicles and Motorcycles</i>	31,58	31,61	31,51	31,43	29,73
H Transportasi dan Pergudangan/ <i>Transportation and Storage</i>	11,68	11,64	11,55	11,56	11,47
I Penyediaan Akomodasi dan Makan Minum/ <i>Accommodation and Food Service Activities</i>	5,23	5,29	5,36	5,37	5,10
J Informasi dan Komunikasi/ <i>Information and Communication</i>	4,71	4,79	4,74	4,74	6,37
K Jasa Keuangan dan Asuransi/ <i>Financial and Insurance Activities</i>	10,77	10,89	11,06	11,28	11,69

Lanjutan Tabel/*Continued Table* 12.3

Lapangan Usaha/ <i>Industry</i>		2016	2017	2018 *	2019 **	2020 ***
(1)		(2)	(3)	(4)	(5)	(6)
L	Real Estat/ <i>Real Estate Activities</i>	0,88	0,89	0,90	0,93	0,93
M,N	Jasa Perusahaan/ <i>Business Activities</i>	0,85	0,84	0,85	0,93	0,84
O	Administrasi Pemerintahan, Pertahanan, dan Jaminan Sosial Wajib/ <i>Public Administration and Defence; Compulsory Social Security</i>	4,02	4,16	4,12	3,93	3,66
P	Jasa Pendidikan/ <i>Education</i>	3,50	3,55	3,65	3,84	4,29
Q	Jasa Kesehatan dan Kegiatan Sosial/ <i>Human Health and Social Work Activities</i>	2,19	2,22	2,24	2,30	2,61
R,S,T,U	Jasa Lainnya/ <i>Other Services Activities</i>	2,23	2,30	2,35	2,39	2,41
Produk Domestik Regional Bruto/<i>Gross Regional Domestic Product</i>		100,00	100,00	100,00	100,00	100,00

Catatan/*Note*: * Angka Sementara / *Preliminary Figures*

** Angka Sangat Sementara / *Very Preliminary Figures*

*** Angka Sangat-sangat Sementara / *Very Very Preliminary Figures*

Sumber/*Source*: BPS, berbagai sensus, survei dan sumber lain/*BPS-Statistics Indonesia, various census, survey, and other sources*

Tabel
Table 12.4

Laju Pertumbuhan Produk Domestik Regional Bruto Atas Dasar Harga Konstan 2010 Menurut Lapangan Usaha di Kota Cirebon (persen), 2016–2020
Growth Rate of Gross Regional Domestic Product at 2010 Constant Market Prices by Industry in Cirebon Municipality (percent), 2016–2020

Lapangan Usaha/Industry	2016	2017	2018 *	2019 **	2020 ***
(1)	(2)	(3)	(4)	(5)	(6)
A Pertanian, Kehutanan, dan Perikanan/ <i>Agriculture, Forestry, and Fishing</i>	4,00	1,45	2,76	2,83	0,30
B Pertambangan dan Penggalian/ <i>Mining and Quarrying</i>	-	-			
C Industri Pengolahan/ <i>Manufacturing</i>	4,40	4,53	6,13	5,62	-0,69
D Pengadaan Listrik dan Gas/ <i>Electricity and Gas</i>	-0,29	-3,98	-7,99	-10,01	-4,26
E Pengadaan Air; Pengelolaan Sampah, Limbah, dan Daur Ulang/ <i>Water Supply; Sewerage, Waste Management, and Remediation Activities</i>	5,36	7,03	4,93	4,14	3,01
F Konstruksi/ <i>Construction</i>	4,52	4,45	5,85	4,59	-5,70
G Perdagangan Besar dan Eceran; Reparasi Mobil dan Sepeda Motor/ <i>Wholesale and Retail Trade; Repair of Motor Vehicles and Motorcycles</i>	5,58	5,75	5,90	5,86	-6,86
H Transportasi dan Pergudangan/ <i>Transportation and Storage</i>	4,67	5,10	5,76	7,77	-2,58
I Penyediaan Akomodasi dan Makan Minum/ <i>Accommodation and Food Service Activities</i>	7,93	7,46	7,45	6,03	-8,11
J Informasi dan Komunikasi/ <i>Information and Communication</i>	13,60	11,04	9,54	9,70	33,83
K Jasa Keuangan dan Asuransi/ <i>Financial and Insurance Activities</i>	7,10	5,20	6,64	6,82	0,93

Lanjutan Tabel/*Continued Table* 12.4

Lapangan Usaha/ <i>Industry</i>		2016	2017	2018 *	2019 **	2020 ***
(1)		(2)	(3)	(4)	(5)	(6)
L	Real Estat/ <i>Real Estate Activities</i>	6,22	9,09	9,13	10,12	-0,52
M,N	Jasa Perusahaan/ <i>Business Activities</i>	6,87	6,93	6,45	8,87	-12,19
O	Administrasi Pemerintahan, Pertahanan, dan Jaminan Sosial Wajib/ <i>Public Administration and Defence; Compulsory Social Security</i>	4,53	3,03	2,26	2,31	-7,22
P	Jasa Pendidikan/ <i>Education</i>	7,56	7,93	7,44	7,38	6,83
Q	Jasa Kesehatan dan Kegiatan Sosial/ <i>Human Health and Social Work Activities</i>	7,93	7,39	8,02	8,59	10,89
R,S,T,U	Jasa Lainnya/ <i>Other Services Activities</i>	8,67	8,73	7,04	9,44	-0,49
Produk Domestik Regional Bruto/<i>Gross Regional Domestic Product</i>		6,09	5,80	6,20	6,29	-0,99

Catatan/*Note*: * Angka Sementara / *Preliminary Figures*

** Angka Sangat Sementara / *Very Preliminary Figures*

*** Angka Sangat-sangat Sementara / *Very Very Preliminary Figures*

Sumber/*Source*: BPS, berbagai sensus, survei dan sumber lain/*BPS-Statistics Indonesia, various census, survey, and other sources*

Tabel
Table 12.5

Produk Domestik Regional Bruto Atas Dasar Harga Berlaku Menurut Jenis Pengeluaran di Kota Cirebon (miliar rupiah), 2016–2020
Gross Regional Domestic Product at Current Market Prices by Type of Expenditure in Cirebon Municipality (billion rupiahs), 2016–2020

Jenis Pengeluaran Type of Expenditure	2016	2017	2018 *	2019 **	2020 ***
(1)	(2)	(3)	(4)	(5)	(6)
Pengeluaran Konsumsi Rumah Tangga <i>Household Consumption Expenditure</i>	9 451,64	557,48	621,17	677,00	...
Pengeluaran Konsumsi LNPRT <i>NPISH Consumption Expenditure</i>	306,74	332,35	441,41	476,45	...
Pengeluaran Konsumsi Pemerintah <i>Government Consumption Expenditure</i>	2 275,31	2 513,04	2 659,42	2 836,58	...
Pembentukan Modal Tetap Bruto <i>Gross Fixed Capital Formation</i>	5 198,40	5 561,73	6 060,26	6 383,44	...
Perubahan Inventori <i>Changes in Inventories</i>	970,75	1 015,21	1 071,77	1 093,48	...
Net Ekspor Barang dan Jasa <i>Net Exports of Goods and Services</i>	-63,76	-328,42	-516,95	-448,68	...
Produk Domestik Regional Bruto Gross Regional Domestic Product	18 139,08	19 821,30	21 634,24	23 456,83	...

Catatan/Note: * Angka Sementara / Preliminary Figures

** Angka Sangat Sementara / Very Preliminary Figures

Sumber/Source: BPS, berbagai sensus, survei dan sumber lain/BPS-Statistics Indonesia, various census, survey, and other sources

Tabel
Table 12.6

Produk Domestik Regional Bruto Atas Dasar Harga Konstan 2010 Menurut Jenis Pengeluaran di Kota Cirebon (miliar rupiah), 2016–2020
Gross Regional Domestic Product at 2010 Constant Market Prices by Type of Expenditure in Cirebon Municipality (billion rupiahs), 2016–2020

Jenis Pengeluaran <i>Type of Expenditure</i>	2016	2017	2018 *	2019 **	2020 ***
(1)	(2)	(3)	(4)	(5)	(6)
Pengeluaran Konsumsi Rumah Tangga <i>Household Consumption Expenditure</i>	7 430,62	8 136,50	8 735,18	9 416,53	...
Pengeluaran Konsumsi LNPR <i>NPISH Consumption Expenditure</i>	251,18	261,79	325,98	346,55	...
Pengeluaran Konsumsi Pemerintah <i>Government Consumption Expenditure</i>	1 499,99	1 605,32	1 657,15	1 746,14	...
Pembentukan Modal Tetap Bruto <i>Gross Fixed Capital Formation</i>	4 109,95	4 302,33	4 546,71	4 685,81	...
Perubahan Inventori <i>Changes in Inventories</i>	654,27	655,65	657,90	659,64	...
Net Ekspor Barang dan Jasa <i>Net Exports of Goods and Services</i>	131,03	-68,46	-105,27	-41,77	...
Produk Domestik Regional Bruto Gross Regional Domestic Product	14 077,05	14 893,14	15 817,65	16 812,91	...

Catatan/Note: * Angka Sementara / Preliminary Figures

** Angka Sangat Sementara / Very Preliminary Figures

Sumber/Source: BPS, berbagai sensus, survei dan sumber lain/BPS-Statistics Indonesia, various census, survey, and other sources



PERBANDINGAN ANTAR KABUPATEN/KOTA
REGENCY/MUNICIPAL COMPARISON

<https://cirebonkota.bps.go.id>

PENJELASAN TEKNIS

1. Garis kemiskinan atau batas kemiskinan adalah tingkat minimum pendapatan yang dianggap perlu dipenuhi untuk memperoleh standar hidup yang mencukupi di suatu negara.
2. Indeks Pembangunan Manusia (IPM) / Human Development Index (HDI) adalah pengukuran perbandingan dari harapan hidup, melek huruf, pendidikan dan standar hidup untuk semua negara di seluruh dunia.
3. IPM digunakan untuk mengklasifikasikan apakah sebuah negara adalah negara maju, negara berkembang atau negara terbelakang dan juga untuk mengukur pengaruh dari kebijaksanaan ekonomi terhadap kualitas hidup
4. Pertumbuhan ekonomi menunjukkan pertumbuhan produksi barang dan jasa di suatu wilayah perekonomian dalam selang waktu tertentu. Semakin tinggi tingkat pertumbuhan ekonomi maka semakin cepat proses penambahan output wilayah sehingga prospek perkembangan wilayah semakin baik

TECHNICAL NOTES

1. *The poverty line or poverty threshold is the minimum level of income that is deemed necessary to be met to obtain an adequate standard of living in a country.*
2. *The Human Development Index (HDI) is a comparative measurement of life expectancy, literacy, education and living standards for all countries throughout the world.*
3. *HDI is used to classify whether a country is a developed country, a developing country or an underdeveloped country and also to measure the effect of economic policies on quality of life*
4. *Economic growth shows the growth of production of goods and services in an economic region within a certain time interval. The higher the rate of economic growth, the faster the process of increasing regional output so that the prospects for regional development are better*

Tabel 13.1 **Jumlah Penduduk¹ Menurut Kabupaten/Kota di Ciayumajakunig (ribu), 2016–2020**
Table 13.1 **Population¹ by Regency/Municipality in Ciayumajakuning (thousand), 2016–2020**

Kabupaten/Kota Regency/Municipality	2016	2017	2018	2019	2020
(1)	(2)	(3)	(4)	(5)	(6)
Kuningan	1 061,9	1 068,2	1 074,5	1 080,8	1.167,7
Cirebon	2 143,0	2 159,6	2 176,2	2 192,9	2.270,6
Majalengka	1 188,0	1 193,7	1 199,3	1 205,0	1.305,5
Indramayu	1 700,8	1 710,0	1 719,2	1 728,5	1.834,4
Kota Cirebon	310,5	313,3	316,3	319,3	333,3
Jawa Barat	46 709,6	47 379,4	48 037,8	48 683,9	48.274,2

Catatan/Note: ¹ Data dari Hasil Proyeksi Penduduk Indonesia 2010–2035 (Pertengahan tahun/Juni). Kecuali untuk tahun 2020 data disajikan berdasarkan hasil Sensus Penduduk 2020/Data from the result of Indonesia Population Projection 2010–2035 (mid year/June). Except for year 2020, data presented are result of Population Cencus

Sumber/Source: ...

Tabel
Table 13.2

Laju Pertumbuhan Produk Domestik Regional Bruto Atas Dasar Harga Konstan 2010 Menurut Kabupaten/Kota di Ciayumajakuning (persen), 2016–2020
Rate of Growth of Gross Regional Domestic Products at Constant 2010 Prices by Regency/Municipality in Ciayumajakuning (percent), 2016–2020

Kabupaten/Kota Regency/Municipality	2016	2017	2018 *	2019 **	2020 ***
(1)	(2)	(3)	(4)	(5)	(6)
Kuningan	6,38	6,09	6,36	6,43	6,56
Cirebon	4,88	5,63	5,06	5,02	4,86
Majalengka	5,33	6,03	6,81	6,10	7,14
Indramayu	2,16	0,08	1,43	1,34	3,20
Kota Cirebon	5,81	6,09	5,80	6,21	6,29
Jawa Barat	5,05	5,66	5,33	5,66	5,07

Catatan/Note: * Angka Sementara / Preliminary Figures

** Angka Sangat Sementara / Very Preliminary Figures

*** Angka Sangat-sangat Sementara / Very Very Preliminary Figures

Sumber/Source: BPS

Tabel 13.3 **Jumlah Penduduk Miskin Menurut Kabupaten/Kota di Ciayumajakuning (ribu), 2016–2020**
Table **Number of Poor Population by Regency/Municipality in Ciayumajakuning (thousand), 2016–2020**

Kabupaten/Kota Regency/Municipality	2016	2017	2018	2019	2020
(1)	(2)	(3)	(4)	(5)	(6)
Kuningan	144,1	141,6	131,2	123,16	139,20
Cirebon	288,5	279,6	232,4	217,64	247,94
Majalengka	152,5	150,3	129,3	121,06	138,21
Indramayu	237,0	233,4	204,2	191,86	220,31
Kota Cirebon	30,2	30,2	28,0	26,80	30,61
Jawa Barat	4 224,3	4 168,4	3 615,8	3 399,16	3 920,23

Catatan/Note: ...

Sumber/Source: ...

Tabel
Table 13.4**Indeks Pembangunan Manusia Menurut Kabupaten/Kota
di Ciayumajakuning, 2016–2020**
*Human Development Index by Regency/Municipality in
Ciayumajakuning, 2016–2020*

Kabupaten/Kota <i>Regency/Municipality</i>	2016	2017	2018	2019	2020
(1)	(2)	(3)	(4)	(5)	(6)
Kuningan	67,51	67,78	68,55	69,12	69,38
Cirebon	66,70	67,39	68,05	68,69	68,75
Majalengka	65,25	65,92	66,72	67,52	67,59
Indramayu	64,78	65,58	66,36	66,97	67,29
Kota Cirebon	73,70	74,00	74,35	74,92	74,89
Jawa Barat	70,05	70,69	71,30	72,03	72,09

Catatan/Note: ...

Sumber/Source: ...



Sensus
Penduduk
2020

#MencatatIndonesia

DATA

Mencerdaskan Bangsa



**BADAN PUSAT STATISTIK
KOTA CIREBON
BPS-STATISTICS OF CIREBON MUNICIPALITY**

Jl. Sekar Kemuning 1 - Evakuasi - Cirebon
Telp.: 0231-485524
Homepage: <http://cirebonkota.bps.go.id>,
E-mail: bps3274@bps.go.id

ISSN