



**BADAN PUSAT STATISTIK  
KABUPATEN LAMPUNG BARAT**  
*BPS-Statistics of Lampung Barat Regency*



**2019**

**KABUPATEN  
LAMPUNG BARAT  
DALAM ANGKA**

*LAMPUNG BARAT REGENCY IN FIGURES*





<https://lampung>

# 2019

---

## KABUPATEN LAMPUNG BARAT DALAM ANGKA

*LAMPUNG BARAT REGENCY IN FIGURES*

# **Lampung Barat Dalam Angka**

## **Lampung Barat Regency in Figures**

### **2019**

**ISSN:**

**No. Publikasi/Publication Number:** 18010.1702

**Katalog/Catalog:** 1102001.1801

**Ukuran Buku/Book Size:** 14,8 cm x 21 cm

**Jumlah Halaman/Number of Pages:** xxii + 149q halaman /pages

**Naskah/Manuscript:**

Badan Pusat Statistik Kabupaten Lampung Barat  
*BPS-Statistics of Lampung Barat Regency*

**Gambar Kover oleh/Cover Designed by:**

Badan Pusat Statistik Kabupaten Lampung Barat  
*BPS-Statistics of Lampung Barat Regency*

**Ilustrasi Kover/Cover Illustration:**

Danau Suoh, Lampung Barat  
*Suoh Lake, Lampung Barat*

**Diterbitkan oleh/Published by:**

© BPS Kabupaten Lampung Barat/*BPS-Statistics of Lampung Barat Regency*

**Dicetak oleh/Printed by:**

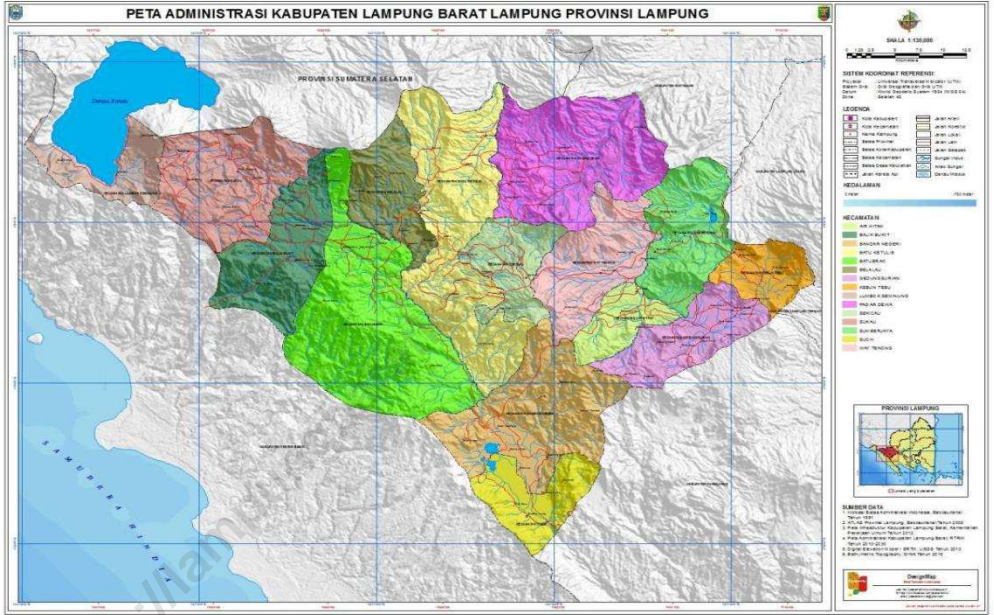
Percetakan Jaya Wijaya

**Dilarang mengumumkan, mendistribusikan, mengomunikasikan, dan/atau menggandakan sebagian atau seluruh isi buku ini untuk tujuan komersial tanpa izin tertulis dari Badan Pusat Statistik**

*Prohibited to announce, distribute, communicate, and/or copy part or all of this book for commercial purpose without permission from BPS-Statistics Indonesia*

# PETA WILAYAH KABUPATEN LAMPUNG BARAT

## MAP OF LAMPUNG BARAT REGENCY



<https://hal...>



**KEPALA BPS KABUPATEN LAMPUNG BARAT**  
*CHIEF STATISTICIAN OF LAMPUNG BARAT REGENCY*



**Amiruddin, S.Si, M.M**







## KATA PENGANTAR

**Kabupaten Lampung Barat Dalam Angka 2019** merupakan publikasi tahunan yang diterbitkan oleh BPS Kabupaten Lampung Barat. Publikasi ini menyajikan beragam jenis data yang bersumber dari BPS dan institusi lain. Publikasi ini memuat gambaran umum tentang keadaan geografi dan iklim, pemerintahan, serta perkembangan sosial-demografi dan perekonomian di Kabupaten Lampung Barat.

Publikasi ini dapat terwujud berkat kerja sama dan bantuan dari berbagai pihak baik instansi pemerintah maupun swasta. Kepada semua pihak yang telah memberikan bantuan disampaikan penghargaan dan terima kasih.

Semoga publikasi ini bermanfaat untuk berbagai pihak pemakai data khususnya para perencana dalam membantu melengkapi penyusunan rencana pembangunan. Untuk perbaikan publikasi ini, tanggapan dan saran yang bersifat konstruktif dari para pemakai sangat diharapkan.

Sukadana, Agustus 2019  
Kepala BPS  
Kabupaten Lampung Barat

**Amiruddin, S.Si, M.M**





## PREFACE

*Lampung Barat Regency in Figures 2019* is an annual publication written by BPS-Statistics of Lampung Barat Regency. This publication presents various types of data sourced from BPS and other institutions. The publication provides general pictures of geographic and climate conditions, government, and key socio-demographic and economic characteristics of Lampung Barat Regency.

This comprehensive publication has been made possible with the assistance and contribution from several governmental institutions and private organizations. To all parties who have been involved in the preparation of this publication, I would like to express my sincerest appreciation and gratitude.

Hopefully this publication will be a useful resource for any purposes, especially planners in helping to equip compilation of development planning. Comments and constructive suggestions for the improvement of this publication are always welcome.

*Sukadana, August 2019*  
*BPS-Statistics of*  
*Lampung Barat Regency*

**Amiruddin, S.Si, M.M**  
*Chief Statistician*



## DAFTAR ISI/CONTENTS

	Halaman Page
Peta Wilayah Kabupaten Lampung Barat .....	iii
<i>Map of Lampung Barat Regency</i> .....	iii
Kepala BPS Kabupaten Lampung Barat.....	v
<i>Chief Statistician Of Lampung Barat Regency</i> .....	v
Kata Pengantar .....	vii
<i>Preface</i> .....	viii
Daftar Isi/Contents.....	ix
Daftar Tabel/ <i>List Of Tables</i> .....	xi
Daftar Gambar/ <i>List Of Figures</i> .....	xx
Penjelasan Umum/ <i>Explanatory Notes</i> .....	xxi
1 Geografi dan Iklim.....	1
Geography and Climate .....	1
1.1 Keadaan Geografi/ <i>Geography Condition</i> .....	8
2 Pemerintahan .....	12
Government.....	12
2.1 Wilayah Administratif/ <i>Administrative Area</i> .....	19
2.2 Sumber Daya Manusia/ <i>Human Resources</i> .....	21
3 Penduduk dan Ketenagakerjaan .....	25
Population and Employment .....	25
3.1 Penduduk/ <i>Population</i> .....	31
4 Sosial dan Kesejahteraan Rakyat .....	34
Social and Welfare .....	34
4.1 Pendidikan/ <i>Education</i> .....	43
4.2 Kesehatan/ <i>Health</i> .....	68
4.3 Agama dan Sosial Lainnya/ <i>Religion and Other Social Affairs</i> .....	74
5 Pertanian.....	79
Agriculture .....	79



5.1	Tanaman Pangan/ <i>Food Crops</i> .....	88
5.2	Hortikultura/ <i>Horticulture</i> .....	91
5.3	Perkebunan/ <i>Estate Crops</i> .....	115
6	Pertambangan dan Energi .....	117
	Mining and Energy .....	117
7	Pariwisata .....	124
	Tourism .....	124
8	Sistem Neraca Regional .....	132
	System of Regional Accounts .....	132

<https://lampungbaratkab.bps.go.id>

## DAFTAR TABEL/LIST OF TABLES

	Halaman <i>Page</i>
<b>1 GEOGRAFI DAN IKLIM</b>	<b>1</b>
<b>GEOGRAPHY AND CLIMATE</b>	<b>1</b>
<b>1.1 KEADAAN GEOGRAFI/GEOGRAPHY CONDITION</b>	<b>8</b>
1.1.1 Luas Daerah dan Jumlah Pulau Menurut Kecamatan di Kabupaten Lampung Barat, 2018 .....	8
Total Area and Number of Islands by Subdistrict in Lampung Barat Regency, 2018 .....	8
<b>2 PEMERINTAHAN</b>	<b>12</b>
<b>GOVERNMENT</b>	<b>12</b>
<b>2.1 WILAYAH ADMINISTRATIF/ADMINISTRATIVE AREA</b>	<b>19</b>
2.1.1 Jumlah Desa Menurut Kecamatan di Kabupaten Lampung Barat, 2018.....	19
Number of Village by Subdistrict in Lampung Barat Regency, 2018.....	19
2.1.2 Jumlah Kelurahan Menurut Kecamatan di Kabupaten Lampung Barat, 2018 .....	20
Number of Village by Subdistrict in Lampung Barat Regency, 2018.....	20
<b>2.2 SUMBER DAYA MANUSIA/HUMAN RESOURCES</b>	<b>21</b>
2.2.1 Jumlah Pegawai Negeri Sipil Menurut Jabatan dan Jenis Kelamin di Kabupaten Lampung Barat, 2017 dan 2018 .....	21
Number of Civil Servants by Occupation and Sex in Lampung Barat Regency, 2017 and 2018 .....	21
2.2.2 Jumlah Pegawai Negeri Sipil Menurut Tingkat Pendidikan dan Jenis Kelamin di Kabupaten Lampung Barat, 2017 dan 2018 .....	22
Number of Civil Servants by Education Level and Sex in Lampung Barat Regency, 2017 and 2018 .....	22
2.2.3 Jumlah Pegawai Negeri Sipil Menurut Tingkat Pendidikan dan Jenis Kelamin di Kabupaten Lampung Barat, 2017 dan 2018 .....	23
Number of Civil Servants by Education Level and Sex in Lampung Barat Regency, 2017 and 2018 .....	23



<b>3</b>	<b>PENDUDUK DAN KETENAGAKERJAAN</b>	<b>25</b>
	<b>POPULATION AND EMPLOYMENT</b>	<b>25</b>
<b>3.1</b>	<b>PENDUDUK/POPULATION</b>	<b>31</b>
3.1.1	Penduduk, Laju Pertumbuhan Penduduk, Distribusi Persentase Penduduk, Kepadatan Penduduk, Rasio Jenis Kelamin Penduduk Menurut Kecamatan di Kabupaten Lampung Barat, 2000, 2010, dan 2018 .....	31
	Population, Population Growth Rate, Percentage Distribution of Population, Population Density, and Population Sex by Subdistrict in Lampung Barat Regency, 2000, 2010, and 2018.....	31
<b>4</b>	<b>SOSIAL DAN KESEJAHTERAAN RAKYAT</b>	<b>34</b>
	<b>SOCIAL AND WELFARE</b>	<b>34</b>
<b>4.1</b>	<b>PENDIDIKAN/EDUCATION</b>	<b>43</b>
4.1.1	Jumlah Sekolah, Guru dan Murid Taman Kanak-Kanak (TK) di Bawah Kementrian Pendidikan dan Kebudayaan Menurut Kecamatan di Kabupaten Lampung Barat, 2017/2018 .....	43
	Number of Schools, Teacher and Student in Kindergarten Under The Ministry of Education and Culture by Subdistrict in Lampung Barat Regency, 2017/2018 .....	43
4.1.2	Jumlah Sekolah, dan Murid Raudatul Athfal (RA) di Bawah Kementrian Agama Menurut Kecamatan di Kabupaten Lampung Barat, 2017/2018 .....	46
	Number of Schools, Teacher and Student in Raudatul Athfal Under The Ministry of Religious Affairs by Subdistrict in Lampung Barat Regency, 2017/2018 .....	46
4.1.3	Jumlah Sekolah, Guru dan Murid Sekolah Dasar (SD) di Bawah Kementrian Pendidikan dan Kebudayaan Menurut Kecamatan di Kabupaten Lampung Barat, 2017/2018.....	47
	Number of Schools, Teacher and Student in Primary Schools Under The Ministry of Education and Culture by Subdistrict in Lampung Barat Regency, 2017/2018 .....	47



4.1.4	Jumlah Sekolah, Guru dan Murid Madrasah Ibtidaiyah (MI) di Bawah Kementerian Agama Menurut Kecamatan di Kabupaten Lampung Barat, 2017/2018.....	50
	Number of Schools, Teacher and Student in Madrasah Ibtidaiyah (MI) Under The Ministry of Religious Affairs by Subdistrict in Lampung Barat Regency, 2017/2018 .....	50
4.1.5	Jumlah Sekolah, Guru dan Murid Sekolah Menengah Pertama (SMP) di Bawah Kementerian Pendidikan dan Kebudayaan Menurut Kecamatan di Kabupaten Lampung Barat, 2017/2018 .....	52
	Number of Schools, Teacher and Student in Junior High Schools Under The Ministry of Education and Culture by Subdistrict in Lampung Barat Regency, 2017/2018.....	52
4.1.6	Jumlah Sekolah, Guru dan Murid Madrasah Tsanawiyah (MTs) di Bawah Kementerian Agama Menurut Kecamatan di Kabupaten Lampung Barat, 2017/2018.....	55
	Number of Schools, Teacher and Student in Madrasah Tsanawiyah (MTs) Under The Ministry of Religious Affairs by Subdistrict in Lampung Barat Regency, 2017/2018 .....	55
4.1.7	Jumlah Sekolah, Guru dan Murid Sekolah Menengah Atas (SMA) di Bawah Kementerian Pendidikan dan Kebudayaan Menurut Kecamatan di Kabupaten Lampung Barat, 2017/2018 .....	57
	Number of Schools, Teacher and Student in Senior High Schools Under The Ministry of Education and Culture by Subdistrict in Lampung Barat Regency, 2017/2018.....	57
4.1.8	Jumlah Sekolah, Guru dan Murid Sekolah Menengah Kejuruan (SMK) di Bawah Kementerian Pendidikan dan Kebudayaan Menurut Kecamatan di Kabupaten Lampung Barat, 2017/2018 .....	60
	Number of Schools, Teacher and Student in Vocational High Schools Under The Ministry of Education and Culture by Subdistrict in Lampung Barat Regency, 2017/2018 .....	60
4.1.9	Jumlah Sekolah, Guru dan Murid Madrasah Aliyah (MA) di Bawah Kementerian Agama Menurut Kecamatan di Kabupaten Lampung Barat, 2017/2018 .....	63



Number of Schools, Teacher and Student in Madrasah Aliyah (MA) Under The Ministry of Religious Affairs by Subdistrict in Lampung Barat Regency, 2017/2018 .....	63
4.1.10 Jumlah Desa/Kelurahan yang Memiliki Fasilitas Sekolah Menurut Kecamatan dan Tingkat Pendidikan di Kabupaten Lampung Barat, 2011-2018.....	65
Number of Villages Having Educational by Subdistrict and Educational Level in Lampung Barat Regency, 2011-2018 .....	65
<b>4.2 KESEHATAN/HEALTH</b>	<b>68</b>
4.2.1 Jumlah Desa <sup>1</sup> /Kelurahan yang Memiliki Sarana Kesehatan Menurut Kecamatan di Kabupaten Lampung Barat, 2011-2018 .....	68
Number of Villages <sup>1</sup> Having Health Facilities by Subdistrict in Lampung Barat Regency, 2011-2018.....	68
4.2.2 Jumlah Tenaga Kesehatan Menurut Kecamatan di Kabupaten Lampung Barat, 2018.....	70
Number of Health Personnel by Subdistrict in Lampung Barat Regency, 2018 .....	70
4.2.3 Jumlah Rumah Sakit Umum, Rumah Sakit Khusus, dan Puskesmas Menurut Kecamatan di Kabupaten Lampung Barat, 2017 dan 2018 .	71
Number of General Hospital, Special Hospital, and Public Health Center by Subdistrict in Lampung Barat Regency, 2017 and 2018 .....	71
<b>4.3 AGAMA DAN SOSIAL LAINNYA/RELIGION AND OTHER SOCIAL AFFAIRS</b>	<b>74</b>
4.3.1 Jumlah Penduduk Menurut Kecamatan dan Agama yang Dianut di Kabupaten Lampung Barat, 2018 .....	74
Population by Subdistrict and Religion in Lampung Barat Regency, 2018 .....	74
4.3.2 Jumlah Tempat Peribadatan Menurut Kecamatan di Kabupaten Lampung Barat, 2018.....	75
Number of Worship Facilities by Subdistrict in Lampung Barat Regency, 2018 .....	75
4.3.3 Jumlah Desa/Kelurahan yang Mengalami Bencana Alam <sup>1</sup> Menurut Kecamatan di Kabupaten Lampung Barat, 2011-2018 .....	76
Number of Villages that Had Natural Disaster <sup>1</sup> by Subdistrict in Lampung Barat Regency, 2014-2018.....	76





<b>5</b>	<b>PERTANIAN</b>	<b>79</b>
	<b>AGRICULTURE</b>	<b>79</b>
<b>5.1</b>	<b>TANAMAN PANGAN/FOOD CROPS</b>	<b>88</b>
5.1.1	Luas Panen, Produksi, dan Produktivitas Padi di Kabupaten Lampung Barat (hektar), 2018 .....	88
	Harvested Area, Production, and Productivity of Paddy by Sub District (ha), 2018.....	88
5.1.2	Produksi Padi Setara Beras Menurut Kecamatan di Kabupaten Lampung Barat (hektar), 2018.....	89
	Rice Equivalent Production by Sub District in Lampung Barat Regency (hectare), 2018.....	89
5.1.3	Produksi Jagung dan Kedelai di Kabupaten Lampung Barat, 2018 .....	90
	Production of Maize and Soybeans in Lampung Barat Regency, 2018.....	90
<b>5.2</b>	<b>HORTIKULTURA/HORTICULTURE</b>	<b>91</b>
5.2.1	Luas Panen Tanaman Sayuran Menurut Kecamatan dan Jenis Tanaman di Kabupaten Lampung Barat (ha), 2017-2018 .....	91
	Harvested Area of Vegetables by Subdistrict and Kind of Plant in Lampung Barat Regency (ha), 2017-2018 .....	91
5.2.2	Produksi Tanaman Sayuran Menurut Kecamatan dan Jenis Tanaman di Kabupaten Lampung Barat (ton), 2017-2018 .....	93
	Production of Vegetables by Subdistrict and Kind of in Lampung Barat Regency (ton), 2017-2018 .....	93
5.2.3	Luas Panen Tanaman Sayuran dan Buah-Buahan Semusim Menurut Jenis Tanaman di Kabupaten Lampung Barat (ha), 2015-2018.....	95
	Harvested Area of Seasonal Vegetables and Fruits by Kind of Plant in Lampung Barat Regency (ha), 2015-2018 .....	95
5.2.4	Produksi Tanaman Sayuran dan Buah-Buahan Semusim Menurut Jenis Tanaman di Kabupaten Lampung Barat (ha), 2015-2018.....	97
	Production of Seasonal Vegetables and Fruits by Kind of Plant in Lampung Barat Regency (ha), 2015-2018 .....	97
5.2.5	Luas Panen Tanaman Biofarmaka Menurut Kecamatan dan Jenis Tanaman di Kabupaten Lampung Barat (m <sup>2</sup> ), 2017-2018 .....	99



Harvested Area of Medicinal Plants by Subdistrict and Kind of Plant in Lampung Barat Regency (m <sup>2</sup> ), 2017-2018 .....	99
5.2.6 Produksi Tanaman Biofarmaka Menurut Kecamatan dan Jenis Tanaman di Kabupaten Lampung Barat (kg), 2017-2018 .....	101
Production of Medicinal Plants by Subdistrict and Kind of Plant in Lampung Barat Regency (kg), 2017-2018.....	101
5.2.7 Luas Panen Tanaman Biofarmaka Menurut Jenis Tanaman di Kabupaten Lampung Barat (m <sup>2</sup> ), 2015-2018 .....	103
Harvested Area of Medicinal Plants by Kind of Plant in Lampung Barat Regency (m <sup>2</sup> ), 2016-2018.....	103
5.2.8 Produksi Tanaman Biofarmaka Menurut Jenis Tanaman di Kabupaten Lampung Barat (kg), 2015-2018 .....	104
Production of Medicinal Plants by Kind of Plant in Lampung Barat Regency (kg), 2015-2018.....	104
5.2.9 Luas Panen Tanaman Hias Menurut Kecamatan dan Jenis Tanaman di Kabupaten Lampung Barat (m <sup>2</sup> ), 2017-2018.....	105
Harvested Area of Ornamental Plants by Subdistrict and Kind of Plant in Lampung Barat Regency (m <sup>2</sup> ), 2017-2018 .....	105
5.2.10 Produksi Tanaman Hias Menurut Kecamatan dan Jenis Tanaman di Kabupaten Lampung Barat (tangkai), 2017-2018 .....	106
Production of Ornamental Plants by Subdistrict and Kind of Plant in Lampung Barat Regency (stalks), 2017-2018.....	106
5.2.11 Luas Panen Tanaman Hias Menurut Jenis Tanaman di Kabupaten Lampung Barat (m <sup>2</sup> ), 2016-2018.....	107
Harvested Area of Ornamental Plants by Kind of Plant in Lampung Barat Regency (m <sup>2</sup> ), 2016-2018.....	107
5.2.12 Produksi Tanaman Hias Menurut Jenis Tanaman di Kabupaten Lampung Barat (tangkai), 2015-2018 .....	109
Production of Ornamental Plants by Kind of Plant in Lampung Barat Regency (stalks), 2015-2018 .....	109
5.2.13 Produksi Buah-Buahan Menurut Kecamatan dan Jenis Tanaman di Kabupaten Lampung Barat (ton), 2017-2018 .....	111
Production of Fruits by Subdistrict and Kind of Plant in Lampung Barat Regency (ton), 2017-2018.....	111



5.2.14	Produksi Buah-Buahan dan Sayuran Tahunan Menurut Jenis Tanaman di Kabupaten Lampung Barat (ton), 2015-2018 .....	113
	Production of Annual Fruits and Vegetables by Kind of Plant in Lampung Barat Regency (ton), 2015-2018 .....	113
<b>5.3</b>	<b>PERKEBUNAN/ESTATE CROPS</b>	<b>115</b>
5.3.1	Luas Areal Tanaman Perkebunan Rakyat Menurut Kecamatan dan Jenis Tanaman di Kabupaten Lampung Barat (ha), 2017-2018.....	115
	Planted Area of Smallholders Estate by Subdistrict and Type of Crops in Lampung Barat Regency (ha), 2017-2018 .....	115
5.3.2	Produksi Perkebunan Rakyat Menurut Kecamatan dan Jenis Tanaman di Kabupaten Lampung Barat (ton), 2017-2018.....	116
	Production of Smallholders Estate Crops by Subdistrict and Type of Crops in Lampung Barat Regency (ton), 2017-2018.....	116
<b>6</b>	<b>PERTAMBANGAN DAN ENERGI</b>	<b>117</b>
	<b>MINING AND ENERGY</b>	<b>117</b>
6.1	Jumlah Pelanggan Listrik Menurut Kecamatan di Kabupaten Lampung Barat, 2018 <i>Number of Costumers of Electricity by Subdistrict in Lampung Barat Regency, 2018</i> .....	121
6.2	Jumlah Pelanggan dan Air yang Disalurkan Menurut Jenis Pelanggan di Kabupaten Lampung Barat, 2018 <i>Number of Costumers and Distributed Water by Type of Customers in Lampung Barat Regency, 2018</i> .....	122
<b>7</b>	<b>PARIWISATA</b>	<b>124</b>
	<b>TOURISM</b>	<b>124</b>
7.1	Jumlah Rumah Makan/Restoran Menurut Kecamatan di Kabupaten Lampung Barat, 2015-2018.....	130
	Number of Restaurants by Subdistrict in Lampung Barat Regency, 2015-2018.....	130
<b>8</b>	<b>SISTEM NERACA REGIONAL</b>	<b>132</b>
	<b>SYSTEM OF REGIONAL ACCOUNTS</b>	<b>132</b>
8.1	Produk Domestik Regional Bruto Atas Dasar Harga Berlaku Menurut Lapangan Usaha di Kabupaten Lampung Barat (miliar rupiah), 2015–2018 .....	143



	Gross Regional Domestic Product at Current Market Prices by Industry in Lampung Barat Regency (billion rupiahs), 2015–2018 .....	143
8.2	Produk Domestik Regional Bruto Atas Dasar Harga Konstan 2010 Menurut Lapangan Usaha di Kabupaten Lampung Barat (miliar rupiah), 2015–2018.....	144
	Gross Regional Domestic Product at 2010 Constant Market Prices by Industry in Lampung Barat Regency (billion rupiahs), 2015–2018 ...	144
8.3	Distribusi Persentase Produk Domestik Regional Bruto Atas Dasar Harga Berlaku Menurut Lapangan Usaha di Kabupaten Lampung Barat (persen), 2015–2018 .....	145
	Percentage Distribution of Gross Regional Domestic Product at Current Market Prices by Industry in Lampung Barat Regency (percent), 2015–2018 .....	145
8.4	Laju Pertumbuhan Produk Domestik Regional Bruto Atas Dasar Harga Konstan 2010 Menurut Lapangan Usaha di Kabupaten Lampung Barat (miliar rupiah), 2015–2018.....	146
	Growth Rate of Gross Regional Domestic Product at 2010 Constant Market Prices by Industry in Lampung Barat Regency (billion rupiahs), 2015–2018 .....	146
8.5	Produk Domestik Regional Bruto Kabupaten Lampung Barat Atas Dasar Harga Berlaku Menurut Pengeluaran (miliar rupiah), 2014–2018 .....	147
	Gross Regional Domestic Product of Lampung Barat Regency at Current Market Prices by Industry (billion rupiahs), 2014–2018.....	147
8.6	Produk Domestik Regional Bruto Kabupaten Lampung Barat Atas Dasar Konstan 2010 Menurut Pengeluaran (miliar rupiah), 2014–2018 <i>Gross Regional Domestic Product of Lampung Barat Regency at Constant Market Prices by Industry (billion rupiahs), 2014–2018</i> .....	148
8.7	Laju Implisit Produk Domestik Regional Bruto Menurut Lapangan Usaha di Kabupaten Lampung Barat, 2015–2018.....	149
	Implicit Growth Rate of Gross Regional Domestic Product by Industry in Lampung Barat Regency, 2015–2018 .....	149



<https://lampungbaratkab.bps.go.id>



## DAFTAR GAMBAR/LIST OF FIGURES

	Halaman <i>Page</i>
1	Persentase Luas Wilayah Menurut Kecamatan di Kabupaten Lampung Barat/ <i>Percentage of Total Area by Subdistricts in Lampung Barat Regency</i> ..... 7
2	Jumlah Pegawai Negeri Sipil (PNS) Menurut Jabatan di Pemda Kabupaten Lampung Barat, 2018/ <i>Number of Civil Servant by Occupation in Lampung Barat Regency Government, 2018</i> ..... 18



## PENJELASAN UMUM/EXPLANATORY NOTES

Tanda-tanda, satuan-satuan, dan lain-lainnya yang digunakan dalam publikasi ini adalah sebagai berikut:

*Symbols, measurement units, and acronyms which are used in this publication, are as follows:*

### 1. TANDA-TANDA/SYMBOLS

Data tidak tersedia/ <i>Data not available</i>	: ...
Tidak ada atau nol / <i>Null or zero</i>	: –
Data dapat diabaikan/ <i>Data negligible</i>	: 0
Tanda decimal/ <i>Decimal point</i>	: ,
Data tidak dapat ditampilkan/ <i>Not applicable</i>	: NA
Angka estimasi/ <i>Estimated figures</i>	: e
Angka diperbaiki/ <i>Revised figures</i>	: r
Angka sementara/ <i>Preliminary figures</i>	: x
Angka sangat sementara/ <i>Very preliminary figures</i>	: xx
Angka sangat sangat sementara/ <i>Very very preliminary figures</i>	: xxx

### 2. SATUAN/UNITS

barel/ <i>barrel</i>	: 158,99 liter/ <i>litres</i> = 1/6,2898 m <sup>3</sup>
hektar (ha)/ <i>hectare (ha)</i>	: 10 000 m <sup>2</sup>
kilometer (km)/ <i>kilometres (km)</i>	: 1 000 meter/ <i>meters</i> (m)
knot/ <i>knot</i>	: 1,8523 km/jam ( <i>km/hour</i> )
kuintal/ <i>quintal</i>	: 100 kg
KWh	: 1 000 Watt hour
MWh	: 1 000 KWh
liter (untuk beras)/ <i>litre (for rice)</i>	: 0,80 kg
ons/ <i>ounce</i>	: 28,31 gram/ <i>grams</i>
ton	: 1 000 kg
milibar (mb)	: 100 Pa = 1.000 dyn/cm <sup>2</sup>

Satuan lain: buah, dus, butir, helai/lembar, kaleng, batang, pulsa, millimeter (mm), ton kilometer (ton-km), jam, menit, persen (%).

*Other units: unit, pack, pieces, sheet, tin, pulse, millimeter (mm), ton-kilometres(ton-km), hour, minute, percent (%).*

Perbedaan angka di belakang koma disebabkan oleh pembulatan angka.

*The difference in decimal numbers is caused by rounding.*



### 3. SINGKATAN/ABREVIATION

APBD	: Anggaran Pendapatan dan Belanja Daerah/ <i>Local Government Budget</i>
APM	: Angka Partisipasi Murni/ <i>Net Enrolment Rate</i>
APK	: Angka Partisipasi Kasar/ <i>Gross Enrolment Rate</i>
BCG	: <i>Bacille Calmette-Guérin</i>
BTS	: <i>Based Transmission System</i> Telepon
DPT	: <i>Difteri Pertusis Tetanus</i>
BPS	: Badan Pusat Statistik/ <i>Statistics Indonesia</i>
DBD	: Demam Berdarah/ <i>Dengue Haemorrhagic Fever</i>
DPDR	: Dewan Perwakilan Rakyat Daerah/ <i>House of Regional Representative</i>
HiB	: <i>Haemophilus Influenzae Type B</i>
HIV	: <i>Human Immunodeficiency Virus</i>
IHK	: Indeks Harga Konsumen/ <i>Consumer Price Index</i>
IMK	: Industri Mikro Kecil/ <i>Micro and Small Scale Industry</i>
IMS	: Infeksi Menular Seksual/ <i>Sexually Transmitted Infection</i>
KB	: Keluarga Berencana/ <i>Family Planning</i>
MA	: Madrasah Aliyah/ <i>Islamic Senior High School</i>
MI	: Madrasah Ibtidaiyah/ <i>Islamic Primary School</i>
MTs	: Madrasah Tsanawiyah/ <i>Islamic Junior High School</i>
PAD	: Pendapatan Asli Daerah/ <i>Original Local Government Revenue</i>
PDAM	: Perusahaan Daerah Air Minum/ <i>Water Supply Region Company</i>
PDRB	: Produk Domestik Regional Bruto/ <i>Gross Regional Domestic Product (GRDP)</i>
Pepabri	: Persatuan Purnawirawan Angkatan Bersenjata Republik Indonesia/ <i>Union of Pensioner Armed Forces of the Republic of Indonesia</i>
PLN	: Perusahaan Listrik Negara/ <i>State Electricity Corporation</i>
PNS	: Pegawai Negeri Sipil/ <i>Civil Servant</i>
Posyandu	: Pos Pelayanan Terpadu/ <i>Integrated health service post</i>
Polindes	: Pondok Bersalin Desa/ <i>Village maternity clinic</i>
Polres	: Kepolisian Resor/ <i>District Police Command</i>
Polsek	: Kepolisian Sektor/ <i>Subdistrict Police Command</i>
Puskesmas	: Pusat Kesehatan Masyarakat/ <i>Public Health Centre</i>
RT	: Rukun Tetangga/ <i>Neighborhood Association</i>
Sakernas	: Survei Angkatan Kerja Nasional/ <i>National Labor Force Survey</i>
SD	: Sekolah Dasar/ <i>Primary School</i>
SMA	: Sekolah Menengah Atas/ <i>Senior High School</i>
SMK	: Sekolah Menengah Kejuruan/ <i>Vocational High School</i>
SMP	: Sekolah Menengah Pertama/ <i>Junior High School</i>
Susenas	: Survei Sosial Ekonomi Nasional/ <i>National Socio Economic Survey</i>
TPAK	: Tingkat Partisipasi Angkatan Kerja/ <i>Labor Force Participation Rate (LFP)</i>





# 1

## GEOGRAFI DAN IKLIM *GEOGRAPHY AND CLIMATE*





## PENJELASAN TEKNIS

1. **Pulau** adalah massa daratan yang terbentuk secara alamiah, dikelilingi air dan selalu berada di atas permukaan pasang tertinggi (pasal 121 dalam Unclos, 1982). Mangrove tidak termasuk sebagai pulau karena tidak memenuhi kriteria di atas.
2. **Suhu udara** adalah ukuran energi kinetik rata-rata dari pergerakan molekul-molekul. Suhu suatu benda ialah keadaan yang menentukan kemampuan benda tersebut, untuk memindahkan (transfer) panas ke benda-benda lain atau menerima panas dari benda-benda lain tersebut. Dalam sistem dua benda, benda yang kehilangan panas dikatakan benda yang bersuhu lebih tinggi.
3. **Kelembaban udara/legas udara** adalah jumlah kandungan uap air yang ada dalam udara. Kandungan uap air di udara berubah-ubah bergantung pada suhu. Makin tinggi suhu, makin banyak kandungan uap airnya. Alat pengukur kelembaban udara adalah higrometer. Kelembaban udara ada 2 jenis sebagai berikut:
  - a. Kelembaban mutlak (absolut) yaitu bilangan yang

## TECHNICAL NOTES

1. **The island** is a naturally formed land mass, surrounded by water and always above the highest tide (article 121 in Unclos, 1982). Mangrove is not included as an island because it does not meet the above criteria.
2. **Air temperature** is a measure of the average kinetic energy of the movement of molecules. The temperature of an object is a state that determines the ability of the object, to transfer heat to other objects or receive heat from other objects. In a two-objects system, objects that lose heat are said to be objects of higher temperatures.
3. **Air humidity** is the amount of moisture present in the air. The content of water vapor in the air varies depending on temperature. The higher the temperature, the more moisture content it contains. The air humidity meter is a hygrometer. There are 2 types of air humidity as follows:
  - a. Absolute humidity is a number indicating the amount of water vapor in units of gram in one



menunjukkan jumlah uap air dalam satuan gram pada satu meter kubik udara;

- b. Kelembapan relatif (nisbi), yaitu angka dalam persen yang menunjukkan perbandingan antara banyaknya uap air yang benar-benar dikandung udara pada suhu tertentu dan jumlah uap air maksimum yang dapat dikandung udara.

4. **Lama penyinaran matahari** merupakan salah satu dari beberapa unsur klimatologi, dan didefinisikan sebagai kekuatan matahari yang melebihi  $120 \text{ W/m}^2$ .

5. **Curah hujan** merupakan ketebalan air hujan yang terkumpul pada luasan  $1 \text{ m}^2$ . Curah hujan dihitung dengan satuan mm (milimeter), yaitu tinggi air yang tertampung pada area seluas  $1 \text{ m} \times 1 \text{ m}$  alias 1 meter persegi ( $\text{m}^2$ ). Jadi curah hujan 1 mm adalah jumlah air yang turun dari langit sebanyak  $1 \text{ mm} \times 1 \text{ m} \times 1 \text{ m} = 0,001 \text{ m}^3 = 1 \text{ liter}$ .

*cubic meter of air;*

- b. *Relative humidity, which is the number in percent, which shows the ratio of the amount of water vapor that is actually air contained at a certain temperature and the maximum amount of moisture that the air can contain.*

4. *The duration of solar irradiance is one of several climatological elements, and is defined as a solar power exceeding  $120 \text{ W/m}^2$ .*

5. *Rainfall is the thickness of rain water collected in the area of  $1 \text{ m}^2$ . Rainfall is calculated by units of mm (millimeters), that is, the height of water that is accommodated in an area of  $1 \text{ m} \times 1 \text{ m}$  aka 1 meter square ( $\text{m}^2$ ). So 1 mm rainfall is the amount of water that drops from the sky as much as  $1 \text{ mm} \times 1 \text{ m} \times 1 \text{ m} = 0.001 \text{ m}^3 = 1 \text{ liter}$ .*

**ULASAN**

Lampung Barat merupakan dataran rendah dengan ketinggian rata-rata 50 meter diatas permukaan laut. Secara astronomis Kabupaten Lampung Barat terletak pada posisi 103°35'08"–104°33'51" Bujur Timur dan antara 4°47'16"–5°56'42" Lintang Selatan. Luas wilayah Lampung Barat adalah 2064.4 km<sup>2</sup>.

Berasarkan posisi geografisnya, Lampung Barat memiliki batas-batas : Utara- kabupaten OKU selatan; Barat – kabupaten Pesisir Barat; Selatan – Kabupaten Pesisir Barat; Timur- kabupaten Lampung utara

Akhir tahun 2015 , wilayah administrasi Kabupaten Lampung Barat terdiri dari 15 wilayah kecamatan berdasarkan Undang-undang no.22 Tahun 2013 daratan masing -masing Kecamatan, yaitu: Balik Bukit (175 ,63 km2), Sukau (223.10 km2), Lumbok Seminung (22,40 km2), Batubrak ( 261,55 km2), Belalau (217,93 km2), Batu Ketulis (103,70 km2), Suoh (170,77 km2), Bandar Negeri Suoh (170,85 km2), Pagar Dewa (110,19 km2), Sekincau (118,28 km2), Sumber Jaya (195,38 km2), Way Tenong (116,67 km2), Air Hitam (76,23 km2), Gedung Surian (87,14 km2), serta Kebun Tebu (14,58 km2). Berdasarkan elevasi (ketinggian dari permukaan laut),

**DESCRIPTION**

*Lampung Barat is an area with average high around 50 meters of sea surface. Astronomically, Lampung Barat Regency is located between 103°35'08"–104°33'51" east longitude and 4°47'16"–5°56'42" south latitude. Lampung Barat Regency area is 2064.4 km<sup>2</sup>.*

2. *In terms of geographic position, Lampung Barat has boundaries as follows: North – OKU Selatan Regency; West - Pesisir Barat Regency; South – Pesisir Barat Regency; East – Lampung utara regency*

*The end of 2015, the administrative area of West Lampung regency consists of 15 sub-districts, based on Law No. 22 of 2013 respectively mainland districts, namely: Balik Bukit (175 ,63 km2), Sukau (223.10 km2), Lumbok Seminung (22,40 km2), Batubrak ( 261,55 km2), Belalau (217,93 km2), Batu Ketulis (103,70 km2), Suoh (170,77 km2), Bandar Negeri Suoh (170,85 km2), Pagar Dewa (110,19 km2), Sekincau (118,28 km2), Sumber Jaya (195,38 km2), Way Tenong (116,67 km2), Air Hitam (76,23 km2), Gedung Surian (87,14 km2), as well as Kebun Tebu (14,58 km2). Based on elevation (high of sea surface), land in Lampung Barat Regency consists of:*

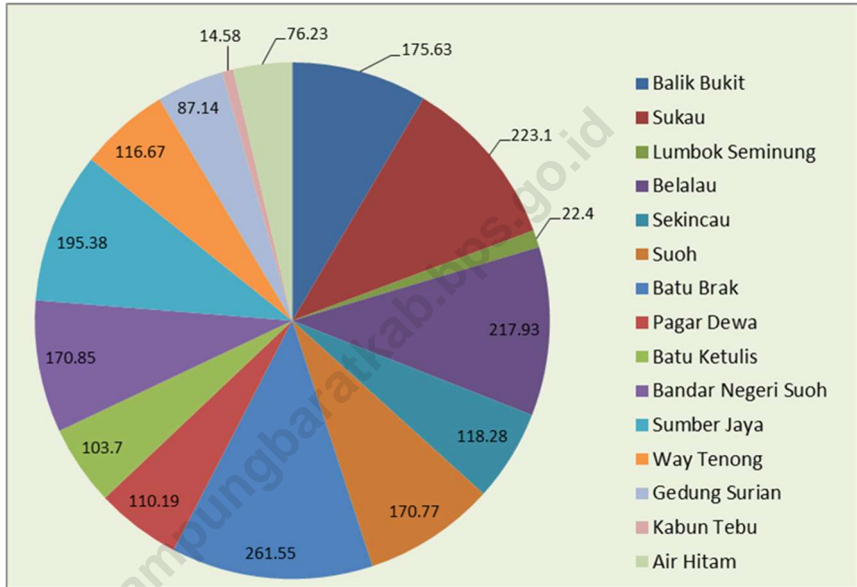


*GEOGRAPHY AND CLIMATE*

dataran di Kabupaten Lampung Barat	<i>101 m-500 m = 27.2 %</i>
terdiri dari:	<i>501 m-1000 m = 46.9 %</i>
<i>101 m- 500 m = 27,2 %</i>	<i>1,001 m and over = 25.9 %</i>
<i>501 m - 1000 m = 46,9 %</i>	
<i>1,001m keatas = 25,9 %</i>	

<https://lampungbaratkab.bps.go.id>

**Gambar 1** Persentase Luas Wilayah Menurut Kecamatan di Kabupaten Lampung Barat  
*Picture* Percentage of Total Area by Subdistricts in Lampung Barat Regency



1.1 KEADAAN GEOGRAFI/*GEOGRAPHY CONDITION*

**Tabel 1.1.1** Luas Daerah dan Jumlah Pulau Menurut Kecamatan di Kabupaten Lampung Barat, 2018  
*Total Area and Number of Islands by Subdistrict in Lampung Barat Regency, 2018*

	Kecamatan <i>Subdistrict</i>	Ibukota Kecamatan <i>Capital of The Subdistrict</i>	Luas <sup>1</sup> (km <sup>2</sup> ) <i>Total Area<sup>1</sup> (square.km)</i>
	(1)	(2)	(3)
1	Balik Bukit	Liwa	175.63
2	Sukau	Buay Nyerupa	223.10
3	Lombok Seminung	Lumbok	22.40
4	Belaau	Kenali	217.93
5	Sekincau	Pampangan	118.28
6	Suoh	Bandar Agung	170.77
7	Batu Brak	Kegeingan	261.55
8	Pagar Dewa	Pagar Dewa	110.19
9	Batu Ketulis	Bakhu	103.70
10	Bandar Negeri Suoh	Suoh	170.85
11	Sumber Jaya	Tugu Sari	195.38
12	Way Tenong	Mutar Alam	116.67
13	Gedung Surian	Gedung Surian	87.14
14	Kebun Tebu	Pura Jaya	14.58
15	Air Hitam	Sumber Alam	76.23
	<b>Lampung Barat</b>	-	<b>2064.4</b>



Lanjutan Tabel/*Continued Table 1.1.1*

Kecamatan <i>Subdistrict</i>		Persentase terhadap Luas Kabupaten <i>Percentage to Regency's Area</i>	Jumlah Pulau <sup>2</sup> <i>Number of Islands<sup>2</sup></i>
(1)		(4)	(5)
1	Balik Bukit	8.51%	-
2	Sukau	10.81%	-
3	Lombok Seminung	1.09%	-
4	Belaau	10.56%	-
5	Sekincau	5.73%	-
6	Suoh	8.27%	-
7	Batu Brak	12.67%	-
8	Pagar Dewa	5.34%	-
9	Batu Ketulis	5.02%	-
10	Bandar Negeri Suoh	8.28%	-
11	Sumber Jaya	9.46%	-
12	Way Tenong	5.65%	-
13	Gedung Surian	4.22%	-
14	Kebun Tebu	0.71%	-
15	Air Hitam	3.69%	-
<b>Lampung Barat</b>		<b>100,00</b>	-



Lanjutan Tabel/*Continued Table 1.1.1*

	Kecamatan <i>Subdistrict</i>	Tinggi Wilayah <sup>3</sup> (mdpl) <i>Altitude<sup>3</sup> (m.a.s.l)</i>	Jarak ke Ibukota <sup>4</sup> <i>Distance to the Capital<sup>4</sup></i>
	(1)	(6)	(7)
1	Balik Bukit	667	4
2	Sukau	656	16
3	Lombok Seminung	517	48
4	Belau	671	34
5	Sekincau	717	30
6	Suoh	412	48
7	Batu Brak	514	21
8	Pagar Dewa	457	77
9	Batu Ketulis	586	40
10	Bandar Negeri Suoh	468	88
11	Sumber Jaya	586	67
12	Way Tenong	577	60
13	Gedung Surian	457	45
14	Kebun Tebu	57	51
15	Air Hitam	57	40
<b>Lampung Barat</b>		-	-

Catatan/Note: <sup>3</sup> Berdasarkan lokasi kantor kecamatan/*Based on the location of the subdistrict office*

Sumber/Source: <sup>1</sup> Badan Pertanahan Nasional (BPN) Kabupaten Lampung Barat/*National Land Board of Lampung Barat Regency*

<sup>2</sup> Badan Informasi Geospasial, <http://tanahair.indonesia.go.id/portal/map> [diakses pada 8 Agustus 2017]/*Geospatial Information Agency* <http://tanahair.indonesia.go.id/portal/map> [accessed on Agustus 8<sup>th</sup> 2017]

<sup>3</sup> Layanan Elevasi *Google Maps*, Google Inc./*Google Maps Elevatoin Services*, Google Inc.

<sup>4</sup> Dinas Perhubungan Kabupaten Lampung Barat/*Transportation Department of Lampung Barat Regency*





# 2 PEMERINTAHAN GOVERNMENT

## PUBLIC ACTIVITIES



## GOVERNANCE



## ADMINISTRATION





**PENJELASAN TEKNIS**

1. Pemerintah Daerah (Pemda) Kabupaten Lampung Barat dibentuk berdasarkan Undang-Undang Nomor 6 Tahun 1991, dengan pusat pemerintahan di Liwa..
2. Susunan pemerintahan Lampung Barat periode 2017–2022 terdiri dari bupati, wakil bupati, Dinas instansi, kantor/badan
3. Sampai dengan Desember 2018, Kabupaten Lampung Barat memiliki 15 kecamatan dan 136 desa.
4. Dewan Perwakilan Rakyat Daerah (DPRD) adalah lembaga perwakilan rakyat daerah yang berkedudukan sebagai unsur penyelenggara Pemerintah Daerah. Anggota DPRD dipilih melalui pemilihan umum (pemilu) dan dilantik dalam masa jabatan lima tahun.
5. SKPD Kabupaten Lampung Barat terdiri dari Sekretariat Daerah, Sekretariat DPRD, Dinas Daerah, Lembaga Teknis Daerah, kecamatan, dan desa.
6. Dinas Daerah Kabupaten Lampung Barat terdiri dari Dinas Kebudayaan

**TECHNICAL NOTES**

1. *Lampung Barat Regency Government first came being under Law Number 6, 1991, with Liwa as it's capital city.*
2. *The government structure of the Republic of Lampung Barat period 2017–2022 consists of president, vice president, state supreme agencies, ministries, ministerial level institutions, and non-ministerial institutions.*
3. *Until December 2018, Lampung Barat Regency consists of 15 subdistricts and 136 villages.*
4. *Regional House of Representatives (DPRD) is regional institution of representatives that serves as a component of the Local Government. DPRD members are elected through a general election and appointed for a five-year membership.*
5. *Regional Work Units of Lampung Barat Regency consist of Regional Secretariat, Secretariat of Regional House of Representative, Regional Department, Regional Technical Institution, subdistrict and village.*

dan Pariwisata; Dinas Perikanan; Dinas Kesehatan, Dinas Koperasi dan Usaha Mikro, Kecil dan Menengah (UMKM); Dinas Pasar, Pertamanan dan Kebersihan Kota, Dinas Pekerjaan Umum; Dinas Pendapatan; Pengelolaan Keuangan dan Aset Daerah; Dinas Pendidikan, Pemuda dan Olahraga; Dinas Perhubungan, Komunikasi dan Informatika; Dinas Perindustrian dan Perdagangan; Dinas Perkebunan dan Kehutanan, Dinas Pertambangan dan Energi; Dinas Pertanian, Tanaman Pangan dan Hortikultura; Dinas Peternakan dan Kesehatan Hewan; Dinas Sosial, Tenaga Kerja dan Transmigrasi; dan Dinas Kependudukan dan Pencatatan Sipil.

7. Lembaga Teknis Daerah terdiri dari Badan Perencanaan dan Pembangunan Daerah; Badan Kepegawaian dan Diklat Daerah; Badan Kesatuan Bangsa, Politik dan Perlindungan Masyarakat; Badan Ketahanan Pangan; Badan Lingkungan Hidup; Badan Pelaksana Penyuluhan Pertanian, Perikanan dan Kehutanan; Badan Pelayanan Terpadu Satu Pintu dan Penanaman Modal; Badan Pemberdayaan Masyarakat dan Pemerintahan Desa; Badan Pemberdayaan

6. *Regional Department of Lampung Barat Regency consist of Culture and Tourism Department; Oceanology and Fishery Department; Health Department; Cooperative and Micro, Small and Medium Establishment Department; Market Management, Gardens and Sanitaion Department; Public Work Department; Regional Revenue, Finance and Asset Departmen; Education, Youth and Sports Department; Transportation, Communication and Informatics Department; Industry and Trade Department; Estate and Forestry Department; Mining and Energy Department; Agriculture, Crops and Holticulture Department; Livestock and Animal Health Department; Social, Manpower and Transmigration Department; and Population and Civil Registry Department.*

7. *Regional Technical Institution consist of Regional Planning Board; Regional Civil Service and Educational Training Board; United Nation, Politics and Protection of Society Board; Food Security Agency; Enviromental Agency; Counseling Agriculture, Fishery and Forestry Board; One Stop Service*



## GOVERNMENT

Perempuan dan Keluarga Berencana; Badan Penanggulangan Bencana Daerah; Badan Perpustakaan, Arsip dan Dokumentasi Daerah; Inspektorat, Sekretariat Dewan Pengurus Korpri, Sekretariat Komisi Pemilihan Umum (KPU), Pelaksana Harian Badan Narkotika Kabupaten, Rumah Sakit Daerah Sukadana, dan Satuan Polisi Pamong Praja.

8. Desa adalah kesatuan masyarakat hukum yang memiliki batas wilayah yang berwenang untuk mengatur dan mengurus urusan pemerintahan, kepentingan masyarakat setempat berdasarkan prakarsa masyarakat, hak asal usul, dan/atau hak tradisional yang diakui dan dihormati dalam sistem pemerintahan Negara Kesatuan Republik Indonesia (Undang-Undang Nomor 6 Tahun 2014 tentang Desa).

*and Investment Board; Empowerment and Village Government Board; Women Empowerment and Family Planning Board; Regional Disaster Relief Agency; Regional Library, Archives, and Documentation Agency; Inspectorate; Secretariat of Governing Council Korpri; Secretariat of Election Commission; Daily Executive of Regional Narcotics Agency; Regional Hospital of Sukadana; and Civil Service Police Unit.*

8. *The village is a unit of law society with a territorial boundary that is authorized to regulate and administer government affairs, the interests of the local community based on community initiatives, rights of origin, and/or traditional rights recognized and respected within the government system of the Unitary State of the Republic of Indonesia (Law Number 6 Year 2014 about the Village).*





**ULASAN****DESCRIPTION**

Kabupaten Lampung Barat terdiri dari 15 kecamatan dan 136 desa.

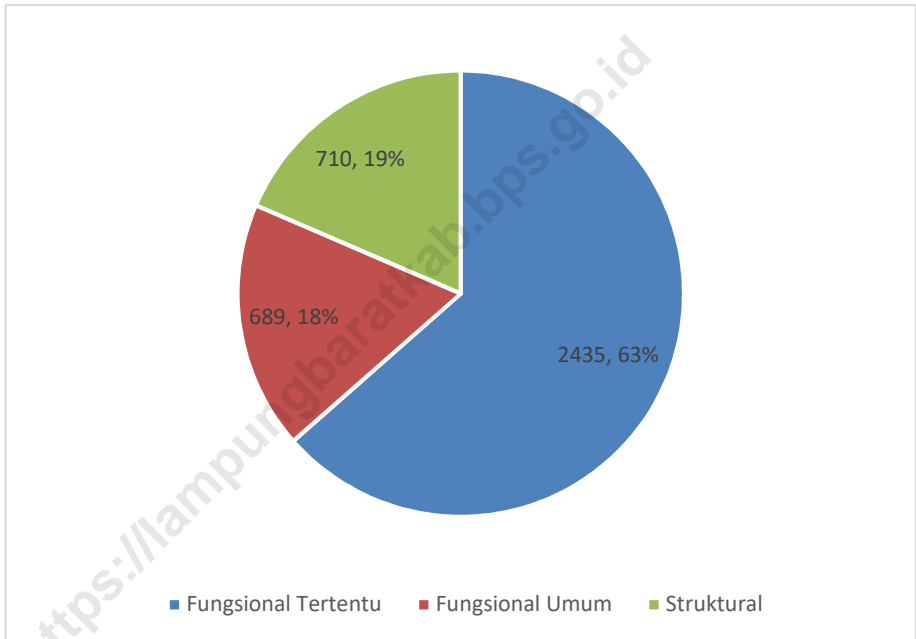
*Lampung Barat Regency consist of 15 subdistrict and 136 village.*

Pada tahun 2018 jumlah Pegawai Negeri Sipil (PNS) di lingkungan Pemda Kabupaten Lampung Barat tercatat sebanyak 3.834 yang terdiri dari 1.889 laki-laki dan 1.945 perempuan. PNS di Pemda Kabupaten Lampung Barat tahun 2018, sebesar 63 persen memiliki jabatan fungsional tertentu, 18 persen menduduki jabatan fungsional umum/staf, dan 19 persen menduduki jabatan struktural.

*In 2018, number of civil servant in Lampung Barat Government recorded 3,834; consist of 1,889 men and 1,945 women. Civil servant in Lampung Barat Regency consist of 63 percent as specific functional, 18 percent has general functional occupation, and 19 percent has structural occupation.*



**Gambar 2** Jumlah Pegawai Negeri Sipil (PNS) Menurut Jabatan di Pemda Kabupaten Lampung Barat, 2018  
*Number of Civil Servant by Occupation in Lampung Barat Regency Government, 2018*



## 2.1 WILAYAH ADMINISTRATIF/*ADMINISTRATIVE AREA*

**Tabel 2.1.1 Jumlah Desa Menurut Kecamatan di Kabupaten Lampung Barat, 2018**  
*Number of Village by Subdistrict in Lampung Barat Regency, 2018*

	<b>Kecamatan Subdistrict</b>	<b>2014</b>	<b>2015</b>	<b>2016</b>	<b>2017</b>	<b>2018</b>
	(1)	(2)	(3)	(4)	(5)	(6)
1	Balik Bukit	10	10	10	10	10
2	Sukau	10	10	10	10	10
3	Lombok Seminung	11	11	11	11	11
4	Belaau	10	10	10	10	10
5	Sekincau	4	4	4	4	4
6	Suoh	7	7	7	7	7
7	Batu Brak	11	11	11	11	11
8	Pagar Dewa	10	10	10	10	10
9	Batu Ketulis	10	10	10	10	10
10	Bandar Negeri Suoh	10	10	10	10	10
11	Sumber Jaya	5	5	5	5	5
12	Way Tenong	8	8	8	8	8
13	Gedung Surian	5	5	5	5	5
14	Kebun Tebu	10	10	10	10	10
15	Air Hitam	10	10	10	10	10
	<b>Lampung Barat</b>	<b>131</b>	<b>131</b>	<b>131</b>	<b>131</b>	<b>131</b>

Sumber/Source: Peraturan Kepala Badan Pusat Statistik Nomor 29 Tahun 2018 Tanggal 15 Januari 2018 tentang Perubahan Atas Peraturan Kepala Badan Pusat Statistik Nomor 55 Tahun 2017 tentang Kode dan Nama Wilayah Kerja Statistik Tahun 2017/*Chief Statistician Regulation Number 29/2018, January 15, 2018, as a revision of Chief Statistician Regulation Number 55 of 2017 on Code and Name of Regional Level of Data Collection*



**Tabel 2.1.2 Jumlah Kelurahan Menurut Kecamatan di Kabupaten Lampung Barat, 2018**  
**Table** **Number of Village by Subdistrict in Lampung Barat Regency, 2018**

Kecamatan Subdistrict		2014	2015	2016	2017	2018
(1)		(2)	(3)	(4)	(5)	(6)
1	Balik Bukit	2	2	2	2	2
2	Sukau	0	0	0	0	0
3	Lombok Seminung	0	0	0	0	0
4	Belaau	0	0	0	0	0
5	Sekincau	1	1	1	1	1
6	Suoh	0	0	0	0	0
7	Batu Brak	0	0	0	0	0
8	Pagar Dewa	0	0	0	0	0
9	Batu Ketulis	0	0	0	0	0
10	Bandar Negeri Suoh	0	0	0	0	0
11	Sumber Jaya	1	1	1	1	1
12	Way Tenong	1	1	1	1	1
13	Gedung Surian	0	0	0	0	0
14	Kebun Tebu	0	0	0	0	0
15	Air Hitam	0	0	0	0	0
<b>Lampung Barat</b>		<b>5</b>	<b>5</b>	<b>5</b>	<b>5</b>	<b>5</b>

Sumber/Source: Dinas Pemberdayaan Masyarakat dan Pemerintahan Desa Kabupaten Lampung Barat/Society Development and Rural Government Department of Lampung Timur Regency

## 2.2 SUMBER DAYA MANUSIA/*HUMAN RESOURCES*

**Tabel 2.2.1** Jumlah Pegawai Negeri Sipil Menurut Jabatan dan Jenis Kelamin di Kabupaten Lampung Barat, 2017 dan 2018  
*Number of Civil Servants by Occupation and Sex in Lampung Barat Regency, 2017 and 2018*

Jabatan <i>Occupation</i>	2017			2018		
	Laki- Laki <i>Male</i>	Perempuan <i>Female</i>	Jumlah <i>Total</i>	Laki- Laki <i>Male</i>	Perempuan <i>Female</i>	Jumlah <i>Total</i>
(1)	(2)	(3)	(4)	(5)	(6)	(7)
Fungsional Tertentu <i>Specific Functional</i>	944	1 508	2 452	924	1 511	2 435
Fungsional Umum/Staf <i>General Functional</i>	465	243	708	448	241	689
Struktural <i>Structural</i>	549	179	728	517	193	710
Eselon V <i>5th Echelon</i>	-	-	-	-	-	-
Eselon IV <i>4th Echelon</i>	378	158	536	350	166	516
Eselon III <i>3rd Echelon</i>	141	20	161	136	26	162
Eselon II <i>2nd Echelon</i>	30	1	31	31	1	32
Eselon I <i>1st Echelon</i>	-	-	-	-	-	-
<b>Jumlah/Total</b>	<b>1 958</b>	<b>1 930</b>	<b>3 888</b>	<b>1 889</b>	<b>1 945</b>	<b>3 834</b>

Sumber/*Source*: Badan Kepegawaian, Pendidikan dan Pelatihan Daerah Kabupaten Lampung Barat/*Regional Civil Service and Educational Training Board of Lampung Barat Regency*



**Tabel 2.2.2** Jumlah Pegawai Negeri Sipil Menurut Tingkat Pendidikan dan Jenis Kelamin di Kabupaten Lampung Barat, 2017 dan 2018  
**Number of Civil Servants by Education Level and Sex in Lampung Barat Regency, 2017 and 2018**

Tingkat Pendidikan <i>Education Level</i>	2017			2018		
	Laki-Laki <i>Male</i>	Perempuan <i>Female</i>	Jumlah <i>Total</i>	Laki-Laki <i>Male</i>	Perempuan <i>Female</i>	Jumlah <i>Total</i>
(1)	(2)	(3)	(4)	(5)	(6)	(7)
Sampai dengan SD <i>Up to Primary School</i>	22	3	25	19	3	22
SLTP/Sederajat <i>General/Vocational Junior High School</i>	18	5	23	19	5	24
SMA/Sederajat <i>General/Vocational Senior High School</i>	449	357	806	411	329	740
Diploma I, II/Akta I, II <i>Diploma I, II/Akta I, II</i>	215	314	529	187	277	464
Diploma III/Akta III/Sarjana Muda <i>Diploma III/Akta III/Bachelor</i>	126	288	414	114	275	389
Tingkat Sarjana/ Doktor/Ph.D <i>University Graduates</i>	1 118	973	2 091	1 146	1 049	2 195
<b>Jumlah/Total</b>	<b>1 948</b>	<b>1 940</b>	<b>3 888</b>	<b>1 896</b>	<b>1 938</b>	<b>3 834</b>

Sumber/Source: Badan Kepegawaian, Pendidikan dan Pelatihan Daerah Kabupaten Lampung Barat/*Regional Civil Service and Educational Training Board of Lampung Barat Regency*

**Tabel 2.2.3** Jumlah Pegawai Negeri Sipil Menurut Tingkat Pendidikan dan Jenis Kelamin di Kabupaten Lampung Barat, 2017 dan 2018  
**Table** *Number of Civil Servants by Education Level and Sex in Lampung Barat Regency, 2017 and 2018*

Pangkat/Golongan/Ruang <i>Hierarchy</i>	2017			2018		
	Laki-Laki <i>Male</i>	Perempuan <i>Female</i>	Jumlah <i>Total</i>	Laki-Laki <i>Male</i>	Perempuan <i>Female</i>	Jumlah <i>Total</i>
(1)	(2)	(3)	(4)	(5)	(6)	(7)
1 I/A (Juru Muda)	7	3	10	6	3	9
2 I/B (Juru Muda Tingkat I)	4		4	4		4
3 I/C (Juru)	7	4	11	6	1	7
4 I/D (Juru Tingkat I)	2	0	2	1		1
<b>Golongan I/Range I</b>	<b>49</b>	<b>20</b>	<b>7</b>	<b>17</b>	<b>4</b>	<b>21</b>
5 II/A (Pengatur Muda)	92	70	162	81	66	147
6 II/B (Pengatur Muda Tingkat I)	105	45	150	82	27	109
7 II/C (Pengatur)	126	190	316	142	198	340
8 II/D (Pengatur Tingkat I)	39	99	138	43	79	122
<b>Golongan II/Range II</b>	<b>716</b>	<b>362</b>	<b>404</b>	<b>348</b>	<b>370</b>	<b>718</b>
9 III/A (Penata Muda)	253	290	543	170	259	429
10 III/B (Penata Muda Tingkat I)	278	336	614	310	340	650
11 III/C (Penata)	216	210	426	231	251	482
12 III/D (Penata Tingkat I)	344	255	599	359	277	636
<b>Golongan III/Range III</b>	<b>1 685</b>	<b>1091</b>	<b>1091</b>	<b>1070</b>	<b>1127</b>	<b>2197</b>
13 IV/A (Pembina)	347	370	717	307	333	640
14 IV/B (Pembina Tingkat I)	103	68	171	133	104	237
15 IV/C (Pembina Utama Muda)	25		25	20		20
16 IV/D (Pembina Utama Madya)			0	1		1
17 IV/E (Pembina Utama)			0			0
<b>Golongan IV/Range IV</b>	<b>1 682</b>	<b>475</b>	<b>438</b>	<b>461</b>	<b>437</b>	<b>898</b>
<b>Jumlah/Total</b>	<b>1 948</b>	<b>1 940</b>	<b>3 888</b>	<b>1 896</b>	<b>1 938</b>	<b>3 834</b>

Sumber/Source: Badan Kepegawaian, Pendidikan dan Pelatihan Daerah Kabupaten Lampung Barat/Regional Civil Service and Educational Training Board of Lampung Barat Regency







# 3

PENDUDUK DAN  
KETENAGAKERJAAN

POPULATION AND  
EMPLOYMENT

THE EVOLUTION OF  
SOCIETY



designed by  freepik.com



**PENJELASAN TEKNIS**

1. Sumber utama data kependudukan adalah sensus penduduk yang dilaksanakan setiap sepuluh tahun sekali. Sensus penduduk telah dilaksanakan sebanyak enam kali sejak Indonesia merdeka, yaitu tahun 1961, 1971, 1980, 1990, 2000, dan 2010.

Di dalam sensus penduduk, pencacahan dilakukan terhadap seluruh penduduk yang berdomisili di wilayah teritorial Indonesia termasuk warga negara asing kecuali anggota korps diplomatik negara sahabat beserta keluarganya.

Metode pengumpulan data dalam sensus dilakukan dengan wawancara antara petugas sensus dengan responden dan juga melalui *e-census*. Pencatatan penduduk menggunakan konsep *usual residence*, yaitu konsep di mana penduduk biasa bertempat tinggal. Bagi penduduk yang bertempat tinggal tetap dicacah di mana mereka biasa tinggal, sedangkan untuk penduduk yang tidak bertempat tinggal tetap dicacah di tempat di mana mereka ditemukan petugas sensus pada malam ‘Hari Sensus’. Termasuk penduduk yang tidak bertempat tinggal tetap adalah

**TECHNICAL NOTES**

1. *The main source of demographic data is population census, which is conducted every ten years. Population Census has been conducted six times since Indonesia’s independence: 1961, 1971, 1980, 1990, 2000, and 2010.*

*The population census enumerates all residents who domicile in the entire territory of Indonesia including foreign citizens except the diplomatic corps members and their families.*

*The method of data collection in a population census involves interviewing respondents and conducting e-census. Enumeration of the population uses the concept of “usual residence”, which is the concept of “places where people usually live”. De jure was applied to the permanent residents, while de facto was applied to non-permanent residents. The permanent residents were enumerated in place where they normally live the non-permanent residents were enumerated where they were found by the enumerators, on the night of ‘Census Date’. The non permanent residents include homeless people, ship crew, boat people, remote area community, and internally displaced*



tuna wisma, awak kapal berbendera Indonesia, penghuni perahu/rumah apung, masyarakat terpencil/terasing, dan pengungsi. Bagi mereka yang mempunyai tempat tinggal tetap dan sedang bepergian ke luar wilayah lebih dari enam bulan, tidak dicacah di tempat tinggalnya, tetapi dicacah di tempat tujuannya. Untuk tahun yang tidak dilaksanakan sensus penduduk, data kependudukan diperoleh dari hasil proyeksi penduduk. Proyeksi penduduk merupakan suatu perhitungan ilmiah yang didasarkan pada asumsi dari komponen-komponen perubahan penduduk, yaitu kelahiran, kematian, dan migrasi. Proyeksi penduduk Indonesia 2010–2035 menggunakan data dasar penduduk hasil SP2010.

2. **Penduduk Indonesia** adalah semua orang yang berdomisili di wilayah teritorial Indonesia selama 6 bulan atau lebih dan atau mereka yang berdomisili kurang dari 6 bulan tetapi bertujuan menetap.
3. **Laju pertumbuhan penduduk** adalah angka yang menunjukkan persentase penambahan penduduk dalam jangka waktu tertentu.

*persons. Those who had permanent residence and had been travelling away from their home for six months or more were not enumerated in their permanent place, but in the place where they were during the census.*

*For the periods where the population census is not conducted, population projection is done to estimate population during those years. The population projection is an estimate based on the demographic components, such as birth, death, and migration. Indonesia's 2010–2035 population projection used the 2010 Population Census as the base population.*

2. **The population of Indonesia** are all residents of the entire territory of Indonesia who have stayed for six months or longer, and those who intended to stay more than six months even though their length of stay is less than six months.
3. **The growth rate of population** is the number that shows percentage of population growth within a specified period.

4. **Kepadatan penduduk** adalah rasio banyaknya penduduk per kilometer persegi.
  5. **Rasio jenis kelamin** adalah perbandingan antara penduduk laki-laki dan penduduk perempuan pada suatu wilayah dan waktu tertentu. Biasanya dinyatakan dengan banyaknya penduduk laki-laki untuk 100 penduduk perempuan.
  6. **Distribusi penduduk** adalah pola persebaran penduduk di suatu wilayah, baik berdasarkan batas-batas geografis maupun berdasarkan batas-batas administrasi pemerintahan.
  7. **Komposisi penduduk** adalah pola persebaran penduduk menurut karakteristiknya, contoh: penduduk menurut kelompok umur, penduduk menurut jenis kelamin
4. **Population density** is ratio of population per square kilometer.
  5. **Sex ratio** is the ratio of males population to females population in a given area and time, usually expressed as the number of males for every 100 females.
  6. **Population distribution** is the pattern of population distribution in an area, either by geographic boundaries or by government administrative boundaries.
  7. **Population composition** is the pattern of population distribution by its characteristics, example: population by age group, population by sex



## ULASAN

## DESCRIPTION

**Kependudukan**

Penduduk Kabupaten Lampung Barat berdasarkan proyeksi penduduk tahun 2018 sebanyak 300.703 jiwa yang terdiri atas 159.636 jiwa penduduk laki-laki dan 141.067 jiwa penduduk perempuan. Sementara itu besarnya angka rasio jenis kelamin tahun 2018 penduduk laki-laki terhadap penduduk perempuan sebesar 113.

Kepadatan penduduk di Kabupaten Lampung Barat tahun 2018 mencapai 145 hingga 146 jiwa/km<sup>2</sup>. Kepadatan Penduduk di 15 kecamatan cukup beragam dengan kepadatan penduduk tertinggi terletak di kecamatan Kebun Tebu dengan kepadatan sebesar 1.484 jiwa/km<sup>2</sup> dan terendah di Kecamatan Batu Brak sebesar 49 jiwa/km<sup>2</sup>.

**Population**

*Lampung Barat population based population projections for 2018 were 300.703 people consisting of 159.636 inhabitants of the male and 141.067 female population people. While the magnitude of the sex ratio in 2018 the male population towards the female population are 113.*

*Population density of Lampung Barat in 2018 reached 145 to 146 people/km<sup>2</sup>. Population density in 15 districts are quite diverse with the highest population density of district is located in Pekalongan with the number of density are 1.484 people/km<sup>2</sup> and the lowest in Way Bungur with 49 people/km<sup>2</sup>.*



## 3.1 PENDUDUK/POPULATION

**Tabel 3.1.1 Penduduk, Laju Pertumbuhan Penduduk, Distribusi Persentase Penduduk, Kepadatan Penduduk, Rasio Jenis Kelamin Penduduk Menurut Kecamatan di Kabupaten Lampung Barat, 2000, 2010, dan 2018**  
*Population, Population Growth Rate, Percentage Distribution of Population, Population Density, and Population Sex by Subdistrict in Lampung Barat Regency, 2000, 2010, and 2018*

	Kecamatan <i>Subdistrict</i>	Jumlah Penduduk <i>Population</i>			Laju Pertumbuhan Penduduk per Tahun <i>Annual Population Growth Rate (%)</i>
		2010 <sup>1</sup>	2010 <sup>2</sup>	2018 <sup>2</sup>	2010-2018 <sup>2</sup>
	(1)	(2)	(3)	(4)	(5)
1	Balik Bukit	35 177	35 298	38 631	1.05
2	Sukau	20 151	20 212	21 320	0.63
3	Lombok Seminung	6 649	6 675	6 686	0.06
4	Belaau	11 850	11 884	12 650	0.73
5	Sekincau	17 377	17 429	18 696	0.82
6	Suoh	17 439	17 489	18 375	0.58
7	Batu Brak	12 690	12 722	13 058	0.32
8	Pagar Dewa	19 357	19 409	20 025	0.38
9	Batu Ketulis	13 998	14 044	15 183	0.91
10	Bandar Negeri Suoh	25 151	25 233	27 745	1.10
11	Sumber Jaya	22 538	22 607	24 109	0.75
12	Way Tenong	30 731	30 840	34 478	1.29
13	Gedung Surian	14 124	14 173	15 851	1.29
14	Kebun Tebu	18 678	18 753	21 646	1.65
15	Air Hitam	11 386	11 421	12 250	0.82
<b>Lampung Barat</b>		<b>277 296</b>	<b>278 189</b>	<b>300 703</b>	<b>12,36</b>



Lanjutan Tabel/*Continued Table 3.1.1*

	Kecamatan Subdistrict	Persentase Penduduk Percentage of Total Population		Kepadatan Penduduk per km <sup>2</sup> Population Density per sq.km	
		2010 <sup>1</sup>	2018 <sup>2</sup>	2010 <sup>1</sup>	2018 <sup>2</sup>
	(1)	(7)	(8)	(9)	(10)
1	Balik Bukit	12.69	12.85	200.29	219.96
2	Sukau	7.27	7.09	90.32	95.56
3	Lombok Seminung	2.40	2.22	296.83	298.48
4	Belaau	4.27	4.21	54.38	58.05
5	Sekincau	6.27	6.22	146.91	158.07
6	Suoh	6.29	6.11	102.12	107.60
7	Batu Brak	4.58	4.34	48.52	49.93
8	Pagar Dewa	6.98	6.66	175.67	181.73
9	Batu Ketulis	5.05	5.05	134.99	146.41
10	Bandar Negeri Suoh	9.07	9.23	147.21	162.39
11	Sumber Jaya	8.13	8.02	115.35	123.40
12	Way Tenong	11.08	11.47	263.40	295.52
13	Gedung Surian	5.09	5.27	162.08	181.90
14	Kebun Tebu	6.74	7.20	1 281.07	1 484.64
15	Air Hitam	4.11	4.07	149.36	160.70
	<b>Lampung Barat</b>	<b>100,00</b>	<b>100,00</b>	<b>134,75</b>	<b>145,66</b>



**Lanjutan Tabel/Continued Table 3.1.1**

Kecamatan Subdistrict		Rasio Jenis Kelamin Population Sex Ratio	
		2010 <sup>1</sup>	2018 <sup>2</sup>
(1)		(11)	(12)
1	Balik Bukit	108.41	107.59
2	Sukau	110.43	109.70
3	Lombok Seminung	127.12	126.64
4	Belaau	115.45	114.84
5	Sekincau	112.89	112.17
6	Suoh	118.53	117.89
7	Batu Brak	110.39	109.60
8	Pagar Dewa	129.45	128.62
9	Batu Ketulis	126.08	125.23
10	Bandar Negeri Suoh	124.25	123.62
11	Sumber Jaya	107.23	106.55
12	Way Tenong	106.20	105.56
13	Gedung Surian	109.69	109.06
14	Kebun Tebu	110.47	109.75
15	Air Hitam	114.44	114.01
<b>Lampung Barat</b>		<b>113</b>	<b>113</b>

Catatan/Note: <sup>1</sup> Hasil SP2010 (Mei)/The result of the 2010 Population Census (May)

<sup>2</sup> Hasil Proyeksi Penduduk 2010-2020 (Pertengahan tahun/Juni)/The result of Population Projection 2010-2020 (mid year/June)

Sumber/Source: BPS, Sensus Penduduk (SP) 2010 dan Proyeksi Penduduk 2010-2020/BPS-Statistics Indonesia, 2010 Population Census and Population Projection 2010-2020



# 4

SOCIAL AND WELFARE

## SOSIAL DAN KESEJAHTERAAN RAKYAT

### SOCIAL AND WELFARE

EDUCATION CONCEPT



designed by  freepik



**PENJELASAN TEKNIS**

**TECHNICAL NOTES**

- |   |  |
|---|--|
| <p>8. <b>Tidak/belum pernah sekolah</b> adalah mereka yang tidak pernah atau belum pernah terdaftar dan tidak pernah atau belum pernah aktif mengikuti pendidikan di suatu jenjang pendidikan formal. Termasuk juga yang tamat/belum tamat taman kanak-kanak tetapi tidak melanjutkan ke sekolah dasar.</p> | <p>1. <b>Not/never attending school</b> is someone who has never attended or never been registered in a formal education, such as primary, secondary, and tertiary education. Those who just completed kindergarten are considered as never attended school.</p> |
| <p>9. <b>Masih bersekolah</b> adalah mereka yang terdaftar dan aktif mengikuti pendidikan formal dan nonformal (Paket A, B, atau C), baik pendidikan dasar, menengah maupun pendidikan tinggi. Bagi mahasiswa yang sedang cuti dianggap masih bersekolah.</p>   | <p>2. <b>Attending school</b> is someone who is currently attending primary, secondary, or tertiary education, including package A, package B, or package C. College student who postpones his/her study is considered as attending school.</p>                  |
| <p>10. <b>Tidak bersekolah lagi</b> adalah mereka yang pernah terdaftar dan aktif mengikuti pendidikan di suatu jenjang pendidikan formal dan nonformal (Paket A, B, atau C), tetapi pada saat pencacahan tidak lagi terdaftar dan tidak aktif mengikuti pendidikan.</p>                                    | <p>3. <b>Not attending school anymore</b> is someone who had enrolled and participated in <b>formal</b> and non-formal education in the past including package A, package B, or package C, but currently does not attend school.</p>                             |
| <p>11. <b>Tamat sekolah</b> adalah menyelesaikan pelajaran yang ditandai dengan lulus ujian akhir pada kelas atau tingkat terakhir suatu jenjang pendidikan di sekolah</p>  | <p>4. <b>Completed particular level of education</b> is someone who has completed particular level of education in private or public school and accepting graduation</p>   |



negeri maupun swasta dengan mendapatkan tanda tamat belajar/ijazah. Seseorang yang belum mengikuti pelajaran pada kelas tertinggi tetapi telah mengikuti ujian akhir dan lulus dianggap tamat sekolah.

12. Jalur Pendidikan di Indonesia terdiri atas pendidikan formal, pendidikan nonformal, dan pendidikan informal yang ketiganya dapat saling melengkapi dan memperkaya (Undang-Undang No. 20 Tahun 2013 tentang Sistem Pendidikan Nasional).

13. **Jenjang Pendidikan Formal** terdiri atas pendidikan dasar, pendidikan menengah, dan pendidikan tinggi. Jenis pendidikan yang diajarkan mencakup pendidikan umum, kejuruan, akademik, profesi, vokasi, keagamaan, dan khusus.

- a. Pendidikan Dasar berbentuk Sekolah Dasar (SD) dan Madrasah Ibtidaiyah (MI) atau bentuk lain yang sederajat serta Sekolah Menengah Pertama (SMP) dan Madrasah Tsanawiyah (MTs), atau bentuk lain yang sederajat.
- b. Pendidikan Menengah berbentuk Sekolah Menengah Atas (SMA), Madrasah Aliyah

*certificate. Someone who has never attended the highest grade but passed the final exam is considered as completed particular level of education.*

5. *Education Path in Indonesia consists of formal education, non-formal education, and informal education which can complement and enrich each other (Law No. 20 Year 2013 about National Education System).*

6. **The Formal Education Level** consists of primary education, secondary education, and high education. The kind of education that taught consists of general education, vocational, academic, professional, religious, and specific education.

- a. *The Primary Education consists of Elementary School and Islamic Elementary School or other equivalent forms and Junior High School and MTs, or other equivalent forms.*
- b. *The Secondary Education consists of the senior high school, MA, Vocational School, and Vocational Madrasah Aliyah, or other equivalent forms.*



(MA), Sekolah Menengah Kejuruan (SMK), dan Madrasah Aliyah Kejuruan (MAK), atau bentuk lain yang sederajat.

- c. Pendidikan Tinggi merupakan jenjang pendidikan setelah pendidikan menengah yang mencakup program pendidikan diploma, sarjana, magister, spesialis, dan doktor yang diselenggarakan oleh perguruan tinggi. Perguruan tinggi dapat berbentuk akademi, politeknik, sekolah tinggi, institut, atau universitas.

14. **Pendidikan nonformal** adalah jalur pendidikan di luar pendidikan formal yang dapat dilaksanakan secara terstruktur dan berjenjang. Meliputi pendidikan kecakapan hidup (kursus), pendidikan anak usia dini (PAUD) atau pra-sekolah, pendidikan kepemudaan, pendidikan pemberdayaan perempuan, pendidikan keaksaraan, pendidikan keterampilan dan pelatihan kerja, pendidikan kesetaraan (paket A, paket B, dan paket C) serta pendidikan lainnya yang ditujukan untuk mengembangkan kemampuan peserta didik.

c. *The High Education consists of the education level after the secondary education that consists of diplomas, bachelor, master, specialist, and doctoral degrees that are held by the college. The colleges can be academy, polytechnic, high school, institute, or university.*

7. **Non-formal education level** is an educational path outside formal education that can be implemented in a structured and tiered manner. Includes life skills education (courses), early childhood education (pre-school), youth education, women's empowerment education, literacy education, vocational education and job training, equality education (package A, package B, and package C) as well as other education aimed at developing the ability of learners.

15. **Rumah Sakit** adalah tempat pemeriksaan dan perawatan kesehatan, biasanya berada di bawah pengawasan dokter/tenaga medis, yang melayani penderita yang sakit untuk berobat rawat jalan atau rawat inap.
16. **Rumah Sakit Bersalin** adalah rumah sakit khusus untuk persalinan, dilengkapi pelayanan spesialis pemeriksaan kehamilan, persalinan, rawat inap dan rawat jalan ibu dan anak yang berada di bawah pengawasan dokter spesialis kandungan.
17. **Puskesmas (Pusat Kesehatan Masyarakat)** adalah unit pelaksana teknis dinas kesehatan kabupaten/kota yang mempunyai fungsi utama sebagai penyelenggara pelayanan kesehatan tingkat pertama. Wilayah kerja puskesmas maksimal adalah satu kecamatan dan untuk dapat menjangkau wilayah kerjanya, puskesmas mempunyai jaringan pelayanan yang meliputi unit Puskesmas Pembantu (Pustu), unit Puskesmas Keliling (Puskel), dan unit bidan desa/komunitas (Peraturan Menteri Kesehatan RI No. 75 Tahun 2014 Tentang Pusat Kesehatan Masyarakat).
8. ***Hospital** is a place for health check, usually controlled/supervised by doctors/medical personnel to serve the ill patients to get **outpatient** or **inpatient** treatment services.*
9. ***Maternity Hospital** is a specialized hospital for childbirth, has specialist inspection service to pregnancy, childbirth, hospitalization and outpatient for mothers and children that is under the supervision of an obstetrician.*
10. ***Public Health Center** is technical implementation unit of regency health department that have the primary function as a first-level health care provider. The working area standard of public health center is one district and to reach their working areas, public health centers have a service network covering subsidiary of public health center, mobile public health center units, and midwife units (Regulation of the Minister of Health of Indonesia Number 75 Year 2014 about Public Health Center).*



<https://lampungbaratkab.bps.go.id>





**ULASAN****DESCRIPTION****Pendidikan**

Salah satu faktor utama keberhasilan pembangunan di suatu negara adalah tersedianya cukup sumber daya manusia (SDM) yang berkualitas. Peningkatan SDM sekarang ini lebih difokuskan kepada pemberian kesempatan seluas-luasnya kepada penduduk untuk mengecap pendidikan, terutama penduduk kelompok usia sekolah (umur 7–24 tahun).

Ketersediaan fasilitas pendidikan baik sarana maupun prasarana akan sangat menunjang mutu pendidikan. Tabel 4.1.1 sampai dengan Tabel 4.1.10 memuat data tentang jumlah sekolah, peserta didik/murid, dan tenaga pendidik/guru dari tingkat Taman Kanak-Kanak (TK)/sederajat, sekolah dasar (SD)/sederajat sampai sekolah menengah atas (SMA dan SMK)/sederajat, yang bersumber dari Dinas Pendidikan dan Kebudayaan Kabupaten Lampung Barat, Kementerian Agama Kabupaten Lampung Barat serta Data pokok pendidikan (Dapodik) Kementerian Pendidikan dan Kebudayaan.

**Kesehatan**

Pembangunan bidang kesehatan meliputi seluruh siklus atau tahapan

**Education**

*The quality of human resources is one of important factor in supporting the success of development. The increasing of human resources quality provides a huge opportunity to everyone to attend education evently, particularly for those in school age population (7–24 years old).*

*The availability of education facility play important role in the improvement of education. Tables 4.1.1 to 4.1.10 present number of school, pupils/students, and teacher in primary and secondary education based on the data from Educational and Culture Department of Lampung Barat Regency, Religious Affair Ministry of Lampung Barat Regency and basic education data (Dapodik) in Ministry of Educational and Culture.*

**Health**

*The health development comprises all stage or life cycle of human life. The improvement of health development will increase the society welfare.*

*Table 4.2.2 to 4.2.4 shows about the number of health facilities and health personnel in Lampung Barat Regency. Table 4.2.5 to 4.2.10 shows some health indicators in Lampung Barat Regency.*

**Religion**

kehidupan manusia. Bila pembangunan kesehatan berhasil dengan baik maka akan secara langsung maupun tidak langsung terjadi peningkatan kesejahteraan rakyat.

Tabel 4.2.2 sampai dengan Tabel 4.2.4 menggambarkan tentang jumlah fasilitas kesehatan dan tenaga kesehatan yang ada di Kabupaten Lampung Barat. Tabel 4.2.5 sampai dengan Tabel 4.2.10 menggambarkan tentang beberapa indikator kesehatan di Kabupaten Lampung Barat.

### Agama

Tabel 4.3.1 dan Tabel 4.3.2 menunjukkan jumlah pemeluk agama dan banyaknya tempat ibadah pada tahun 2018 di Kabupaten Lampung Barat.

Salah satu rukun Islam adalah melaksanakan ibadah haji, sehingga jumlah jamaah haji merupakan salah satu indikator tingkat ketakwaan umat. Selain itu, banyaknya penduduk yang melaksanakan haji dapat pula dipakai sebagai gambaran umum keadaan perekonomian masyarakat muslim.

*Table 4.3.1. and 4.3.2 shows about population by religion and the number of worship facilities in Lampung Barat Regency year 2018.*

*It has been well recognized that pilgrimage is one of the Islam foundation. Hence, the number of Moslems who carry out on his/her pilgrimage can be regarded as indicator of devout Moslem.*

4.1 PENDIDIKAN/*EDUCATION*

**Tabel 4.1.1** Jumlah Sekolah, Guru dan Murid Taman Kanak-Kanak (TK) di Bawah Kementrian Pendidikan dan Kebudayaan Menurut Kecamatan di Kabupaten Lampung Barat, 2017/2018  
*Number of Schools, Teacher and Student in Kindergarten Under The Ministry of Education and Culture by Subdistrict in Lampung Barat Regency, 2017/2018*

	Kecamatan <i>Subdistrict</i>	Sekolah/ <i>School</i>		
		Negeri/ <i>Public</i>	Swasta/ <i>Private</i>	Jumlah/ <i>Total</i>
	(1)	(2)	(3)	(4)
1	Balik Bukit	3	22	25
2	Sukau	2	11	13
3	Lombok Seminung	1	6	7
4	Belaau	1	5	6
5	Sekincau	1	12	13
6	Suoh	1	8	9
7	Batu Brak	1	5	6
8	Pagar Dewa	1	9	10
9	Batu Ketulis	1	7	8
10	Bandar Negeri Suoh	1	14	15
11	Sumber Jaya	1	11	12
12	Way Tenong	1	12	13
13	Gedung Surian	1	12	13
14	Kebun Tebu	1	11	12
15	Air Hitam	1	6	7
	<b>Lampung Barat</b>	<b>18</b>	<b>151</b>	<b>169</b>



Lanjutan Tabel/*Continued Tabel 4.1.1*

Kecamatan <i>Subdistrict</i>	Guru <sup>1</sup> / <i>Teachers</i> <sup>1</sup>		
	Negeri/ <i>Public</i>	Swasta/ <i>Private</i>	Jumlah/ <i>Total</i>
(1)	(5)	(6)	(7)
1 Balik Bukit	23	50	73
2 Sukau	11	35	46
3 Lombok Seminung	5	21	26
4 Belaau	6	17	23
5 Sekincau	5	32	37
6 Suoh	6	32	38
7 Batu Brak	5	15	20
8 Pagar Dewa	4	36	40
9 Batu Ketulis	7	22	29
10 Bandar Negeri Suoh	6	47	53
11 Sumber Jaya	10	30	40
12 Way Tenong	5	40	45
13 Gedung Surian	5	43	48
14 Kebun Tebu	5	30	35
15 Air Hitam	4	21	25
<b>Lampung Barat</b>	<b>107</b>	<b>471</b>	<b>578</b>

Lanjutan Tabel/*Continued Tabel* 4.1.1

	Kecamatan Subdistrict	Murid/Students		
		Negeri/Public	Swasta/Private	Jumlah/Total
	(1)	(8)	(9)	(10)
1	Balik Bukit	191	766	957
2	Sukau	95	283	378
3	Lombok Seminung	56	137	193
4	Belaau	60	112	172
5	Sekincau	40	292	332
6	Suoh	69	321	390
7	Batu Brak	65	127	192
8	Pagar Dewa	30	311	341
9	Batu Ketulis	43	162	205
10	Bandar Negeri Suoh	58	383	441
11	Sumber Jaya	111	359	470
12	Way Tenong	40	364	404
13	Gedung Surian	29	440	469
14	Kebun Tebu	65	377	442
15	Air Hitam	45	168	213
	<b>Lampung Barat</b>	<b>997</b>	<b>4 602</b>	<b>5 599</b>

Catatan/Note: <sup>1</sup> Jumlah guru termasuk kepala sekolah dan guru PAUD (TK dan Kober)/The total of teachers including headmaster and teacher of PAUD (Kindergarten and Play Group)

Sumber/Source: Dinas Pendidikan dan Kebudayaan Kabupaten Lampung Barat, Data Semester Ganjil/Educational and Culture Department of Lampung Barat Regency, Odd Semester Data



**Tabel 4.1.2** Jumlah Sekolah, dan Murid Raudatul Athfal (RA) di Bawah Kementrian Agama Menurut Kecamatan di Kabupaten Lampung Barat, 2017/2018  
**Number of Schools, Teacher and Student in Raudatul Athfal Under The Ministry of Religious Affairs by Subdistrict in Lampung Barat Regency, 2017/2018**

Kecamatan Subdistrict		Sekolah/Schools	Murid/Students
(1)	(2)	(4)	
1	Balik Bukit	2	122
2	Sukau	4	157
3	Lombok Seminung	0	0
4	Belalau	3	60
5	Sekincau	5	149
6	Suoh	1	15
7	Batu Brak	0	0
8	Pagar Dewa	1	20
9	Batu Ketulis	1	17
10	Bandar Negeri Suoh	6	223
11	Sumber Jaya	3	133
12	Way Tenong	9	331
13	Gedung Surian	0	0
14	Kebun Tebu	0	0
15	Air Hitam	5	155
<b>Lampung Barat</b>		<b>40</b>	<b>1 382</b>

Sumber/Source: Kementrian Agama Kabupaten Lampung Barat, Data Semester Ganjil/Ministry of Religious Affairs of Lampung Barat Regency, Odd Semester Data

**Tabel 4.1.3** Jumlah Sekolah, Guru dan Murid Sekolah Dasar (SD) di Bawah Kementerian Pendidikan dan Kebudayaan Menurut Kecamatan di Kabupaten Lampung Barat, 2017/2018  
**Number of Schools, Teacher and Student in Primary Schools Under The Ministry of Education and Culture by Subdistrict in Lampung Barat Regency, 2017/2018**

	Kecamatan Subdistrict	Sekolah/School		
		Negeri/Public	Swasta/Private	Jumlah/Total
	(1)	(2)	(3)	(4)
1	Balik Bukit	23	3	26
2	Sukau	19	0	19
3	Lombok Seminung	8	0	8
4	Belalau	12	0	12
5	Sekincau	9	3	12
6	Suoh	7	9	16
7	Batu Brak	13	0	13
8	Pagar Dewa	6	10	16
9	Batu Ketulis	9	2	11
10	Bandar Negeri Suoh	11	7	18
11	Sumber Jaya	14	1	15
12	Way Tenong	22	0	22
13	Gedung Surian	8	0	8
14	Kebun Tebu	8	0	8
15	Air Hitam	7	0	7
	<b>Lampung Barat</b>	<b>176</b>	<b>35</b>	<b>211</b>



Lanjutan Tabel/*Continued Tabel 4.1.3*

Kecamatan Subdistrict	Guru <sup>1</sup> /Teachers <sup>1</sup>		
	Negeri/ <i>Public</i>	Swasta/ <i>Private</i>	Jumlah/ <i>Total</i>
(1)	(5)	(6)	(7)
1 Balik Bukit	285	26	311
2 Sukau	186	0	186
3 Lombok Seminung	63	0	63
4 Belalau	104	0	104
5 Sekincau	98	17	115
6 Suoh	65	49	114
7 Batu Brak	131	0	131
8 Pagar Dewa	54	51	105
9 Batu Ketulis	99	6	105
10 Bandar Negeri Suoh	95	30	125
11 Sumber Jaya	132	3	135
12 Way Tenong	235	0	235
13 Gedung Surian	97	0	97
14 Kebun Tebu	102	0	102
15 Air Hitam	67	0	67
<b>Lampung Barat</b>	<b>1 813</b>	<b>183</b>	<b>1 995</b>



Lanjutan Tabel/*Continued Tabel* 4.1.3

	Kecamatan Subdistrict	Murid/Students		
		Negeri/Public	Swasta/Private	Jumlah/Total
	(1)	(8)	(9)	(10)
1	Balik Bukit	4 301	319	4 620
2	Sukau	2 415	0	2 415
3	Lombok Seminung	850	0	850
4	Belalau	1 005	0	1 005
5	Sekincau	1 633	247	1 880
6	Suoh	1 085	659	1 744
7	Batu Brak	1 481	0	1 481
8	Pagar Dewa	994	835	1 829
9	Batu Ketulis	1 374	115	1 489
10	Bandar Negeri Suoh	1 503	502	2 005
11	Sumber Jaya	2 542	61	2 603
12	Way Tenong	3 422	0	3 422
13	Gedung Surian	1 590	0	1 590
14	Kebun Tebu	2 211	0	2 211
15	Air Hitam	1 027	0	1 027
<b>Lampung Barat</b>		<b>27 433</b>	<b>2 738</b>	<b>30 171</b>

Catatan/Note: <sup>1</sup> Jumlah guru termasuk kepala sekolah dan guru/The total of teachers including headmaster and teacher

Sumber/Source: Kementerian Pendidikan dan Kebudayaan, Data Semester Ganjil/Ministry of Educations and Culture, Old Semester Data



**Tabel 4.1.4** Jumlah Sekolah, Guru dan Murid Madrasah Ibtidaiyah (MI) di Bawah Kementerian Agama Menurut Kecamatan di Kabupaten Lampung Barat, 2017/2018  
**Number of Schools, Teacher and Student in Madrasah Ibtidaiyah (MI) Under The Ministry of Religious Affairs by Subdistrict in Lampung Barat Regency, 2017/2018**

Kecamatan Subdistrict	Sekolah/School		
	Negeri/Public	Swasta/Private	Jumlah/Total
(1)	(2)	(3)	(4)
1 Balik Bukit	1	0	1
2 Sukau	1	3	4
3 Lombok Seminung	0	0	0
4 Belalau	1	0	1
5 Sekincau	0	3	3
6 Suoh	0	4	4
7 Batu Brak	0	0	0
8 Pagar Dewa	0	1	1
9 Batu Ketulis	0	1	1
10 Bandar Negeri Suoh	0	8	8
11 Sumber Jaya	0	2	2
12 Way Tenong	0	4	4
13 Gedung Surian	0	1	1
14 Kebun Tebu	0	0	0
15 Air Hitam	0	3	3
<b>Lampung Barat</b>	<b>3</b>	<b>30</b>	<b>33</b>

Lanjutan Tabel/*Continued Tabel* 4.1.4

	Kecamatan <i>Subdistrict</i>	Murid/ <i>Students</i>		
		Negeri/ <i>Public</i>	Swasta/ <i>Private</i>	Jumlah/ <i>Total</i>
	(1)	(8)	(9)	(10)
1	Balik Bukit	380	-	380
2	Sukau	478	142	620
3	Lombok Seminung	-	-	-
4	Belalau	231	-	231
5	Sekincau	-	427	427
6	Suoh	-	344	344
7	Batu Brak	-	-	-
8	Pagar Dewa	-	92	92
9	Batu Ketulis	-	48	48
10	Bandar Negeri Suoh	-	881	881
11	Sumber Jaya	-	302	302
12	Way Tenong	-	513	513
13	Gedung Surian	-	148	148
14	Kebun Tebu	-	-	-
15	Air Hitam	-	218	218
<b>Lampung Barat</b>		<b>1 089</b>	<b>3 115</b>	<b>4 204</b>

Sumber/*Source*: Kementerian Agama Kabupaten Lampung Barat, Data Semester Ganjil/*Religious Affair Ministry of Lampung Barat Regency, Odd Semester Data*



**Tabel 4.1.5** Jumlah Sekolah, Guru dan Murid Sekolah Menengah Pertama (SMP) di Bawah Kementerian Pendidikan dan Kebudayaan Menurut Kecamatan di Kabupaten Lampung Barat, 2017/2018  
*Number of Schools, Teacher and Student in Junior High Schools Under The Ministry of Education and Culture by Subdistrict in Lampung Barat Regency, 2017/2018*

Kecamatan Subdistrict	Sekolah/School		
	Negeri/Public	Swasta/Private	Jumlah/Total
(1)	(2)	(3)	(4)
1 Balik Bukit	7	1	8
2 Sukau	5	1	6
3 Lombok Seminung	4	0	4
4 Belalau	1	0	1
5 Sekincau	2	1	3
6 Suoh	2	2	4
7 Batu Brak	2	0	2
8 Pagar Dewa	4	0	4
9 Batu Ketulis	2	0	2
10 Bandar Negeri Suoh	4	3	7
11 Sumber Jaya	3	0	3
12 Way Tenong	4	0	4
13 Gedung Surian	2	0	2
14 Kebun Tebu	2	0	2
15 Air Hitam	2	0	2
<b>Lampung Barat</b>	<b>46</b>	<b>8</b>	<b>54</b>

Lanjutan Tabel/*Continued Tabel* 4.1.5

Kecamatan <i>Subdistrict</i>	Guru <sup>1</sup> / <i>Teachers</i> <sup>1</sup>		
	Negeri/ <i>Public</i>	Swasta/ <i>Private</i>	Jumlah/ <i>Total</i>
(1)	(5)	(6)	(7)
1 Balik Bukit	180	10	190
2 Sukau	62	12	74
3 Lombok Seminung	34	0	34
4 Belalau	24	0	24
5 Sekincau	50	6	56
6 Suoh	18	14	32
7 Batu Brak	36	0	36
8 Pagar Dewa	27	0	27
9 Batu Ketulis	28	0	28
10 Bandar Negeri Suoh	28	9	37
11 Sumber Jaya	57	0	57
12 Way Tenong	102	0	102
13 Gedung Surian	46	0	46
14 Kebun Tebu	56	0	56
15 Air Hitam	34	0	34
<b>Lampung Barat</b>	<b>782</b>	<b>51</b>	<b>833</b>



Lanjutan Tabel/*Continued Tabel 4.1.5*

Kecamatan Subdistrict	Murid/Students		
	Negeri/Public	Swasta/Private	Jumlah/Total
(1)	(8)	(9)	(10)
1 Balik Bukit	2202	51	2253
2 Sukau	506	67	573
3 Lombok Seminung	312	0	312
4 Belalau	546	0	546
5 Sekincau	603	98	701
6 Suoh	270	307	577
7 Batu Brak	257	0	257
8 Pagar Dewa	554	0	554
9 Batu Ketulis	254	0	254
10 Bandar Negeri Suoh	547	121	668
11 Sumber Jaya	930	0	930
12 Way Tenong	1210	0	1210
13 Gedung Surian	610	0	610
14 Kebun Tebu	797	0	797
15 Air Hitam	331	0	331
<b>Lampung Barat</b>	<b>9 929</b>	<b>644</b>	<b>10 573</b>

Catatan/Note: <sup>1</sup> Jumlah guru termasuk kepala sekolah dan guru/The total of teachers including headmaster and teacher

Sumber/Source: Kementerian Pendidikan dan Kebudayaan, Data Semester Ganjil/Ministry of Educations and Culture, Old Semester Data

**Tabel 4.1.6** Jumlah Sekolah, Guru dan Murid Madrasah Tsanawiyah (MTs) di Bawah Kementerian Agama Menurut Kecamatan di Kabupaten Lampung Barat, 2017/2018  
**Number of Schools, Teacher and Student in Madrasah Tsanawiyah (MTs) Under The Ministry of Religious Affairs by Subdistrict in Lampung Barat Regency, 2017/2018**

	Kecamatan Subdistrict	Sekolah/School		
		Negeri/Public	Swasta/Private	Jumlah/Total
	(1)	(2)	(3)	(4)
1	Balik Bukit	1	2	3
2	Sukau	-	1	1
3	Lombok Seminung	-	-	-
4	Belalau	-	1	1
5	Sekincau	-	2	2
6	Suoh	-	2	2
7	Batu Brak	-	-	-
8	Pagar Dewa	-	2	2
9	Batu Ketulis	-	-	-
10	Bandar Negeri Suoh	-	3	3
11	Sumber Jaya	-	2	2
12	Way Tenong	-	5	5
13	Gedung Surian	-	-	-
14	Kebun Tebu	-	1	1
15	Air Hitam	-	3	3
	<b>Lampung Barat</b>	<b>1</b>	<b>24</b>	<b>25</b>



Lanjutan Tabel/*Continued Tabel 4.1.6*

Kecamatan Subdistrict	Murid/Students		
	Negeri/Public	Swasta/Private	Jumlah/Total
(1)	(8)	(9)	(10)
1 Balik Bukit	714	140	140
2 Sukau	-	97	97
3 Lombok Seminung	-	-	-
4 Belalau	-	108	108
5 Sekincau	-	346	346
6 Suoh	-	213	213
7 Batu Brak	-	-	-
8 Pagar Dewa	-	117	117
9 Batu Ketulis	-	-	-
10 Bandar Negeri Suoh	-	276	276
11 Sumber Jaya	-	346	346
12 Way Tenong	-	724	724
13 Gedung Surian	-	-	-
14 Kebun Tebu	-	37	37
15 Air Hitam	-	458	458
<b>Lampung Barat</b>	<b>714</b>	<b>2 862</b>	<b>3 576</b>

Sumber/Source: Kementerian Agama Kabupaten Lampung Barat, Data Semester Ganjil/Religious Affair Ministry of Lampung Barat Regency, Odd Semester Data



**Tabel 4.1.7** Jumlah Sekolah, Guru dan Murid Sekolah Menengah Atas (SMA) di Bawah Kementerian Pendidikan dan Kebudayaan Menurut Kecamatan di Kabupaten Lampung Barat, 2017/2018  
*Number of Schools, Teacher and Student in Senior High Schools Under The Ministry of Education and Culture by Subdistrict in Lampung Barat Regency, 2017/2018*

Kecamatan Subdistrict	Sekolah/School		
	Negeri/Public	Swasta/Private	Jumlah/Total
(1)	(2)	(3)	(4)
1 Balik Bukit	2	0	2
2 Sukau	1	1	2
3 Lombok Seminung	1	0	1
4 Belalau	1	0	1
5 Sekincau	1	0	1
6 Suoh	0	1	1
7 Batu Brak	1	0	1
8 Pagar Dewa	1	0	1
9 Batu Ketulis	0	0	0
10 Bandar Negeri Suoh	1	1	2
11 Sumber Jaya	1	0	1
12 Way Tenong	2	0	2
13 Gedung Surian	0	0	0
14 Kebun Tebu	1	0	1
15 Air Hitam	1	0	1
<b>Lampung Barat</b>	<b>14</b>	<b>3</b>	<b>17</b>



Lanjutan Tabel/Continued Tabel 4.1.7

Kecamatan Subdistrict	Guru <sup>1</sup> /Teachers <sup>1</sup>		
	Negeri/Public	Swasta/Private	Jumlah/Total
(1)	(5)	(6)	(7)
1 Balik Bukit	105	0	105
2 Sukau	36	13	49
3 Lombok Seminung	0	0	0
4 Belalau	29	0	29
5 Sekincau	32	0	32
6 Suoh	0	10	10
7 Batu Brak	14	0	14
8 Pagar Dewa	5	0	5
9 Batu Ketulis	0	0	0
10 Bandar Negeri Suoh	19	4	23
11 Sumber Jaya	37	0	37
12 Way Tenong	63	0	63
13 Gedung Surian	0	0	0
14 Kebun Tebu	31	0	31
15 Air Hitam	9	0	9
<b>Lampung Barat</b>	<b>380</b>	<b>27</b>	<b>407</b>

Lanjutan Tabel/*Continued Tabel* 4.1.7

Kecamatan <i>Subdistrict</i>	Murid/ <i>Students</i>		
	Negeri/ <i>Public</i>	Swasta/ <i>Private</i>	Jumlah/ <i>Total</i>
(1)	(8)	(9)	(10)
1 Balik Bukit	1677	0	1677
2 Sukau	478	103	581
3 Lombok Seminung	16	0	16
4 Belalau	444	0	444
5 Sekincau	421	0	421
6 Suoh	0	219	219
7 Batu Brak	75	0	75
8 Pagar Dewa	116	0	116
9 Batu Ketulis	0	0	0
10 Bandar Negeri Suoh	257	38	295
11 Sumber Jaya	692	0	692
12 Way Tenong	932	0	932
13 Gedung Surian	0	0	0
14 Kebun Tebu	459	0	459
15 Air Hitam	91	0	91
<b>Lampung Barat</b>	<b>5 658</b>	<b>360</b>	<b>6 018</b>

Catatan/*Note*:<sup>1</sup> Jumlah guru termasuk kepala sekolah dan guru/*The total of teachers including headmaster and teacher*

Sumber/*Source*: Kementerian Pendidikan dan Kebudayaan, Data Semester Ganjil/*Ministry of Educations and Culture, Old Semester Data*



**Tabel 4.1.8** Jumlah Sekolah, Guru dan Murid Sekolah Menengah Kejuruan (SMK) di Bawah Kementrian Pendidikan dan Kebudayaan Menurut Kecamatan di Kabupaten Lampung Barat, 2017/2018  
**Number of Schools, Teacher and Student in Vocational High Schools Under The Ministry of Education and Culture by Subdistrict in Lampung Barat Regency, 2017/2018**

Kecamatan Subdistrict	Sekolah/School		
	Negeri/Public	Swasta/Private	Jumlah/Total
(1)	(2)	(3)	(4)
1 Balik Bukit	1	1	2
2 Sukau	0	0	0
3 Lombok Seminung	0	0	0
4 Belalau	0	0	0
5 Sekincau	0	1	1
6 Suoh	1	0	1
7 Batu Brak	0	0	0
8 Pagar Dewa	1	0	1
9 Batu Ketulis	1	0	1
10 Bandar Negeri Suoh	0	1	1
11 Sumber Jaya	0	0	0
12 Way Tenong	1	0	1
13 Gedung Surian	0	0	0
14 Kebun Tebu	1	0	1
15 Air Hitam	0	0	0
<b>Lampung Barat</b>	<b>6</b>	<b>3</b>	<b>9</b>

Lanjutan Tabel/*Continued Tabel* 4.1.8

Kecamatan Subdistrict	Guru/Teachers		
	Negeri/Public	Swasta/Private	Jumlah/Total
(1)	(5)	(6)	(7)
1 Balik Bukit	69	6	75
2 Sukau	0	0	0
3 Lombok Seminung	0	0	0
4 Belalau	0	0	0
5 Sekincau	0	8	8
6 Suoh	14	0	14
7 Batu Brak	0	0	0
8 Pagar Dewa	20	0	20
9 Batu Ketulis	13	0	13
10 Bandar Negeri Suoh	0	11	11
11 Sumber Jaya	0	0	0
12 Way Tenong	58	0	58
13 Gedung Surian	0	0	0
14 Kebun Tebu	67	0	67
15 Air Hitam	0	0	0
<b>Lampung Barat</b>	<b>241</b>	<b>25</b>	<b>266</b>



Lanjutan Tabel/Continued Tabel 4.1.8

Kecamatan Subdistrict	Murid/Students		
	Negeri/Public	Swasta/Private	Jumlah/Total
(1)	(8)	(9)	(10)
1 Balik Bukit	906	43	949
2 Sukau	0	0	0
3 Lombok Seminung	0	0	0
4 Belalau	0	0	0
5 Sekincau	0	70	70
6 Suoh	290	0	290
7 Batu Brak	0	0	0
8 Pagar Dewa	236	0	236
9 Batu Ketulis	64	0	64
10 Bandar Negeri Suoh	0	144	144
11 Sumber Jaya	0	0	0
12 Way Tenong	725	0	725
13 Gedung Surian	0	0	0
14 Kebun Tebu	898	0	898
15 Air Hitam	0	0	0
<b>Lampung Barat</b>	<b>3 119</b>	<b>257</b>	<b>3 376</b>

Catatan/Note: <sup>1</sup> Guru yang mengajar di 2 sekolah atau lebih dihitung di masing-masing sekolah/The teacher who taught in two schools or more counted in every school

<sup>2</sup> Jumlah guru termasuk kepala sekolah dan guru/The total of teachers including headmaster and teacher

Sumber/Source: Kementerian Pendidikan dan Kebudayaan, Data Semester Ganjil/Ministry of Educations and Culture, Old Semester Data

**Tabel 4.1.9** Jumlah Sekolah, Guru dan Murid Madrasah Aliyah (MA) di Bawah Kementerian Agama Menurut Kecamatan di Kabupaten Lampung Barat, 2017/2018  
*Number of Schools, Teacher and Student in Madrasah Aliyah (MA) Under The Ministry of Religious Affairs by Subdistrict in Lampung Barat Regency, 2017/2018*

	Kecamatan Subdistrict	Sekolah/School		
		Negeri/Public	Swasta/Private	Jumlah/Total
	(1)	(2)	(3)	(4)
1	Balik Bukit	1	1	2
2	Sukau	-	-	-
3	Lombok Seminung	-	-	-
4	Belalau	-	1	1
5	Sekincau	-	1	1
6	Suoh	-	1	1
7	Batu Brak	-	-	-
8	Pagar Dewa	-	1	1
9	Batu Ketulis	-	-	-
10	Bandar Negeri Suoh	-	1	1
11	Sumber Jaya	-	1	1
12	Way Tenong	-	3	3
13	Gedung Surian	-	-	-
14	Kebun Tebu	-	1	1
15	Air Hitam	-	3	3
	<b>Lampung Barat</b>	<b>1</b>	<b>14</b>	<b>15</b>



Lanjutan Tabel/*Continued Tabel 4.1.9*

Kecamatan Subdistrict	Murid/ <i>Students</i>		
	Negeri/ <i>Public</i>	Swasta/ <i>Private</i>	Jumlah/ <i>Total</i>
(1)	(8)	(9)	(10)
1 Balik Bukit	412	67	479
2 Sukau	-	-	-
3 Lombok Semining	-	-	-
4 Belalau	-	30	30
5 Sekincau	-	160	160
6 Suoh	-	39	39
7 Batu Brak	-	-	-
8 Pagar Dewa	-	42	42
9 Batu Ketulis	-	-	-
10 Bandar Negeri Suoh	-	25	25
11 Sumber Jaya	-	163	163
12 Way Tenong	-	270	270
13 Gedung Surian	-	-	-
14 Kebun Tebu	-	27	27
15 Air Hitam	-	327	327
<b>Lampung Barat</b>	<b>412</b>	<b>1 150</b>	<b>1 562</b>

Sumber/*Source*: Kementerian Agama Kabupaten Lampung Barat, Data Semester Ganjil/*Religious Affair Ministry of Lampung Barat Regency, Odd Semester Data*



**Tabel 4.1.10 Jumlah Desa/Kelurahan yang Memiliki Fasilitas Sekolah Menurut Kecamatan dan Tingkat Pendidikan di Kabupaten Lampung Barat, 2011-2018**  
**Number of Villages Having Educational by Subdistrict and Educational Level in Lampung Barat Regency, 2011-2018**

	Kecamatan Subdistrict	SD/Primary School			SMP/Junior High School		
		2011	2014	2018	2011	2014	2018
	(1)	(2)	(3)	(4)	(5)	(6)	(7)
1	Balik Bukit	11	12	26	7	8	9
2	Sukau	9	10	22	4	6	7
3	Lombok Seminung	7	8	8	4	4	4
4	Belalau	9	9	13	2	2	2
5	Sekincau	5	5	13	3	4	5
6	Suoh	7	7	17	5	5	6
7	Batu Brak	9	9	13	2	2	2
8	Pagar Dewa	9	10	20	4	4	5
9	Batu Ketulis	10	10	14	4	3	2
10	Bandar Negeri Suoh	10	10	25	5	7	11
11	Sumber Jaya	6	6	16	4	4	5
12	Way Tenong	9	9	25	6	7	8
13	Gedung Surian	5	5	9	2	2	2
14	Kebun Tebu	6	8	10	3	3	3
15	Air Hitam	8	9	10	4	4	5
	<b>Lampung Barat</b>	<b>120</b>	<b>127</b>	<b>241</b>	<b>59</b>	<b>65</b>	<b>76</b>



Lanjutan Tabel/Continued Tabel 4.1.10

Kecamatan Subdistrict	SMA/Senior High School			SMK/Vocational School		
	2011	2014	2018	2011	2014	2018
(1)	(2)	(3)	(4)	(5)	(6)	(7)
1 Balik Bukit	4	4	3	1	2	2
2 Sukau	2	1	2	-	-	-
3 Lombok Seminung	-	-	1	-	-	-
4 Belalau	2	2	2	-	-	-
5 Sekincau	2	2	2	2	1	1
6 Suoh	3	2	2	1	1	1
7 Batu Brak	1	1	1	-	-	-
8 Pagar Dewa	-	2	2	-	1	1
9 Batu Ketulis	-	-	1	-	-	1
10 Bandar Negeri Suoh	2	3	3	-	-	2
11 Sumber Jaya	2	1	2	-	-	0
12 Way Tenong	3	3	5	1	1	1
13 Gedung Surian	-	-	-	-	-	0
14 Kebun Tebu	2	2	2	1	1	1
15 Air Hitam	2	2	4	-	-	0
<b>Lampung Barat</b>	<b>25</b>	<b>24</b>	<b>32</b>	<b>6</b>	<b>7</b>	<b>10</b>

Lanjutan Tabel/*Continued Tabel* 4.1.10

Kecamatan Subdistrict		Perguruan Tinggi/University		
		2011	2014	2018
(1)		(2)	(3)	(4)
1	Balik Bukit	2	-	1
2	Sukau	-	-	-
3	Lombok Seminang	-	-	-
4	Belalau	-	-	-
5	Sekincau	-	-	-
6	Suoh	-	-	1
7	Batu Brak	-	-	-
8	Pagar Dewa	-	-	-
9	Batu Ketulis	-	-	-
10	Bandar Negeri Suoh	-	-	1
11	Sumber Jaya	-	-	-
12	Way Tenong	-	-	-
13	Gedung Surian	-	-	-
14	Kebun Tebu	-	-	-
15	Air Hitam	-	-	-
<b>Lampung Barat</b>		<b>2</b>	<b>-</b>	<b>3</b>

Sumber/Source: BPS, Pendataan Potensi Desa/BPS-Statistics Indonesia, Village Potential Data Collection



## 4.2 KESEHATAN/HEALTH

**Tabel 4.2.1** Jumlah Desa<sup>1</sup>/Kelurahan yang Memiliki Sarana Kesehatan Menurut Kecamatan di Kabupaten Lampung Barat, 2011-2018  
**Table** **Number of Villages<sup>1</sup> Having Health Facilities by Subdistrict in Lampung Barat Regency, 2011-2018**

Kecamatan Subdistrict	Rumah Sakit Hospital			Rumah Sakit Bersalin Maternity Hospital		
	2011	2014	2018	2011	2014	2018
(1)	(2)	(3)	(4)	(5)	(6)	(7)
1 Balik Bukit	1	1	1	2	1	1
2 Sukau	-	-	-	-	-	-
3 Lombok Seminung	-	-	-	-	-	-
4 Belalau	-	-	-	-	-	-
5 Sekincau	-	-	-	-	-	-
6 Suoh	-	-	-	-	-	-
7 Batu Brak	-	-	-	-	-	-
8 Pagar Dewa	-	-	-	-	-	-
9 Batu Ketulis	-	-	-	-	-	-
10 Bandar Negeri Suoh	-	-	-	-	-	-
11 Sumber Jaya	-	-	-	-	-	-
12 Way Tenong	-	-	-	-	-	-
13 Gedung Surian	-	-	-	-	-	-
14 Kebun Tebu	-	-	-	-	-	-
15 Air Hitam	-	-	-	-	-	-
<b>Lampung Barat</b>	<b>1</b>	<b>1</b>	<b>1</b>	<b>2</b>	<b>1</b>	<b>1</b>

Lanjutan Tabel/*Continued Table 4.2.1*

	Kecamatan Subdistrict	Poliklinik Polyclinic			Puskesmas Public Health Center		
		2011	2014	2018	2011	2014	2018
	(1)	(8)	(9)	(10)	(11)	(12)	(13)
1	Balik Bukit	2	2	2	1	1	2
2	Sukau	2	-	1	1	1	1
3	Lombok Seminung	-	-	1	1	1	1
4	Belalau	-	-	-	1	1	1
5	Sekincau	-	-	-	1	1	1
6	Suoh	-	-	-	1	1	1
7	Batu Brak	-	-	-	1	1	1
8	Pagar Dewa	-	-	-	-	1	1
9	Batu Ketulis	-	-	-	-	-	1
10	Bandar Negeri Suoh	-	-	-	-	1	1
11	Sumber Jaya	-	1	1	1	1	1
12	Way Tenong	-	-	-	1	1	1
13	Gedung Surian	-	-	-	1	1	1
14	Kebun Tebu	-	-	-	-	-	1
15	Air Hitam	-	-	-	-	-	1
<b>Lampung Barat</b>		<b>4</b>	<b>3</b>	<b>5</b>	<b>10</b>	<b>12</b>	<b>16</b>

Sumber/Source: BPS, Pendataan Potensi Desa/BPS-Statistics Indonesia, Village Potential Data Collection



**Tabel 4.2.2** Jumlah Tenaga Kesehatan Menurut Kecamatan di Kabupaten Lampung Barat, 2018  
**Table** Number of Health Personnel by Subdistrict in Lampung Barat Regency, 2018

Kecamatan Subdistrict	Dokter Doctor	Perawat Nurse	Bidan Midwife	Farmasi Pharmaceutical	Ahli Gizi Nutritionist
(1)	(2)	(3)	(4)	(5)	(6)
1 Balik Bukit	2	15	35	2	2
2 Sukau	1	6	12	1	-
3 Lombok Seminung	2	4	17	-	1
4 Belalau	1	15	15	-	1
5 Sekincau	2	6	19	-	2
6 Suoh	1	7	14	-	-
7 Batu Brak	1	16	17	-	1
8 Pagar Dewa	1	11	16	-	1
9 Batu Ketulis	2	5	10	-	-
10 Bandar Negeri Suoh	1	10	26	1	-
11 Sumber Jaya	2	25	27	-	1
12 Way Tenong	2	25	53	-	1
13 Gedung Surian	1	16	20	-	-
14 Kebun Tebu	1	17	35	1	-
15 Air Hitam	1	7	10	-	-
<b>Lampung Barat</b>	<b>21</b>	<b>175</b>	<b>286</b>	<b>5</b>	<b>10</b>

Sumber/Source: Dinas Kesehatan Kabupaten Lampung Barat/Ministry of Health of Lampung Barat Regency

**Tabel 4.2.3** Jumlah Rumah Sakit Umum, Rumah Sakit Khusus, dan Puskesmas Menurut Kecamatan di Kabupaten Lampung Barat, 2017 dan 2018  
**Table** *Number of General Hospital, Special Hospital, and Public Health Center by Subdistrict in Lampung Barat Regency, 2017 and 2018*

Kecamatan Subdistrict	Rumah Sakit Umum General Hospital		Rumah Sakit Bersalin Maternity Hospital	
	2017	2018	2017	2018
(1)	(2)	(3)	(4)	(5)
1 Balik Bukit	1	1	1	1
2 Sukau	-	-	-	-
3 Lombok Seminung	-	-	-	-
4 Belalau	-	-	-	-
5 Sekincau	-	-	-	-
6 Suoh	-	-	-	-
7 Batu Brak	-	-	-	-
8 Pagar Dewa	-	-	-	-
9 Batu Ketulis	-	-	-	-
10 Bandar Negeri Suoh	-	-	-	-
11 Sumber Jaya	-	-	-	-
12 Way Tenong	-	-	-	-
13 Gedung Surian	-	-	-	-
14 Kebun Tebu	-	-	-	-
15 Air Hitam	-	-	-	-
<b>Lampung Barat</b>	<b>1</b>	<b>1</b>	<b>1</b>	<b>1</b>



Lanjutan Tabel/Continued Table 4.2.3

	Kecamatan Subdistrict	Puskesmas Public Health Center		Klinik/Balai Kesehatan Clinic/Health Center	
		2017	2018	2017	2018
	(1)	(6)	(7)	(8)	(9)
1	Balik Bukit	1	1	4	4
2	Sukau	1	1	-	-
3	Lombok Seminung	1	1	-	-
4	Belalau	1	1	-	-
5	Sekincau	1	1	-	-
6	Suoh	1	1	-	-
7	Batu Brak	1	1	-	-
8	Pagar Dewa	1	1	-	-
9	Batu Ketulis	1	1	-	-
10	Bandar Negeri Suoh	1	1	-	-
11	Sumber Jaya	1	1	1	1
12	Way Tenong	1	1	-	-
13	Gedung Surian	1	1	-	-
14	Kebun Tebu	1	1	-	-
15	Air Hitam	1	1	-	-
	<b>Lampung Barat</b>	<b>15</b>	<b>15</b>	<b>5</b>	<b>5</b>



Lanjutan Tabel/*Continued Table 4.2.3*

	Kecamatan <i>Subdistrict</i>	Posyandu <i>Maternal &amp; Child Health Center</i>		Pos Kesehatan Desa <i>(Poskesdes) Village Health Post</i>	
		2017	2018	2017	2018
	(1)	(10)	(11)	(12)	(13)
1	Balik Bukit	27	27	8	8
2	Sukau	15	15	4	4
3	Lombok Seminung	11	11	4	4
4	Belalau	11	11	4	4
5	Sekincau	17	17	1	1
6	Suoh	19	19	3	3
7	Batu Brak	18	18	5	5
8	Pagar Dewa	23	23	5	5
9	Batu Ketulis	20	20	8	8
10	Bandar Negeri Suoh	21	21	2	2
11	Sumber Jaya	18	18	4	4
12	Way Tenong	26	26	1	1
13	Gedung Surian	13	13	3	3
14	Kebun Tebu	11	11	6	6
15	Air Hitam	14	14	4	4
	<b>Lampung Barat</b>	<b>264</b>	<b>264</b>	<b>62</b>	<b>62</b>

Sumber/Source: Dinas Kesehatan Kabupaten Lampung Barat/Ministry of Health of Lampung Barat Regency



4.3 AGAMA DAN SOSIAL LAINNYA/*RELIGION AND OTHER SOCIAL AFFAIRS*

**Tabel 4.3.1** Jumlah Penduduk Menurut Kecamatan dan Agama yang Dianut di Kabupaten Lampung Barat, 2018  
*Population by Subdistrict and Religion in Lampung Barat Regency, 2018*

Kecamatan <i>Subdistrict</i>	Islam <i>Islam</i>	Protestan <i>Christian</i>	Katolik <i>Catholic</i>	Hindu <i>Hindu</i>	Budha <i>Buddha</i>
(1)	(2)	(3)	(4)	(5)	(6)
1	Balik Bukit	-	-	-	-
2	Sukau	-	-	-	-
3	Lombok Seminung	-	-	-	-
4	Belalau	-	-	-	-
5	Sekincau	-	-	-	-
6	Suoh	-	-	-	-
7	Batu Brak	-	-	-	-
8	Pagar Dewa	-	-	-	-
9	Batu Ketulis	-	-	-	-
10	Bandar Negeri Suoh	-	-	-	-
11	Sumber Jaya	-	-	-	-
12	Way Tenong	-	-	-	-
13	Gedung Surian	-	-	-	-
14	Kebun Tebu	-	-	-	-
15	Air Hitam	-	-	-	-
<b>Lampung Barat</b>		-	-	-	-

Sumber/*Source*: Kementerian Agama Kabupaten Lampung Barat/*Ministry of Religious Affair of Lampung Barat Regency*

**Tabel 4.3.2** Jumlah Tempat Peribadatan Menurut Kecamatan di Kabupaten Lampung Barat, 2018  
**Table** *Number of Worship Facilities by Subdistrict in Lampung Barat Regency, 2018*

	Kecamatan <i>Subdistrict</i>	Masjid <i>Mosque</i>	Mushola <i>Mushola</i>	Gereja Protestan <i>Christian Church</i>	Gereja Katholik <i>Catholic Church</i>	Pura/ Sangghah <i>Temple</i>	Vihara/ Cetya <i>Vihara</i>
	(1)	(2)	(3)	(4)	(5)	(6)	(7)
1	Balik Bukit	84	48	5	2	-	-
2	Sukau	53	26	-	-	-	-
3	Lombok Semining	19	8	-	-	-	-
4	Belalau	34	15	1	1	-	-
5	Sekincau	45	41	2	1	-	-
6	Suoh	42	47	-	-	1	-
7	Batu Brak	40	11	-	-	-	-
8	Pagar Dewa	92	71	1	-	-	-
9	Batu Ketulis	54	28	2	-	1	1
10	Bandar Negeri Suoh	53	115	2	1	1	-
11	Sumber Jaya	50	65	-	-	-	-
12	Way Tenong	62	54	3	1	-	-
13	Gedung Surian	31	34	-	-	-	-
14	Kebun Tebu	33	32	-	-	-	-
15	Air Hitam	29	30	1	-	2	-
	<b>Lampung Barat</b>	<b>721</b>	<b>625</b>	<b>17</b>	<b>6</b>	<b>5</b>	<b>1</b>

Sumber/Source: Kementerian Agama Kabupaten Lampung Barat/Ministry of Religious Affair of Lampung Barat Regency



**Tabel 4.3.3** Jumlah Desa/Kelurahan yang Mengalami Bencana Alam<sup>1</sup>  
**Table** Menurut Kecamatan di Kabupaten Lampung Barat, 2011-  
**2018**  
*Number of Villages that Had Natural Disaster<sup>1</sup> by Subdistrict  
 in Lampung Barat Regency, 2014-2018*

	<i>Kecamatan Subdistrict</i>	<i>Banjir Flood</i>		<i>Gempa Bumi Earthquake</i>	
		2014	2018	2014	2018
	(1)	(2)	(3)	(5)	(6)
1	Balik Bukit	1	1	-	2
2	Sukau	1	1	-	2
3	Lombok Seminung	-	3	-	1
4	Belalau	-	-	-	5
5	Sekincau	-	-	-	-
6	Suoh	3	5	-	-
7	Batu Brak	-	-	-	-
8	Pagar Dewa	5	-	-	-
9	Batu Ketulis	1	-	-	-
10	Bandar Negeri Suoh	9	7	-	-
11	Sumber Jaya	-	2	-	-
12	Way Tenong	-	1	-	-
13	Gedung Surian	-	-	-	-
14	Kebun Tebu	-	3	-	-
15	Air Hitam	1	2	-	-
	<b>Lampung Barat</b>	<b>21</b>	<b>25</b>	<b>-</b>	<b>10</b>

Lanjutan Tabel/*Continued Table 4.3.3*

Kecamatan <i>Subdistrict</i>	Tanah Longsor <i>Landslide</i>	
	2014	2018
(1)	(8)	(9)
1 Balik Bukit	1	5
2 Sukau	3	4
3 Lombok Seminung	-	2
4 Belalau	1	8
5 Sekincau	2	2
6 Suoh	3	6
7 Batu Brak	-	1
8 Pagar Dewa	2	3
9 Batu Ketulis	1	2
10 Bandar Negeri Suoh	3	1
11 Sumber Jaya	-	2
12 Way Tenong	-	1
13 Gedung Surian	-	2
14 Kebun Tebu	-	2
15 Air Hitam	1	3
<b>Lampung Barat</b>	<b>17</b>	<b>44</b>

Catatan/Note: <sup>1</sup> Terjadi dalam tiga tahun terakhir sampai dengan saat pencacahan/*Occured during the last three years by the time of enumeration*


Sumber/Source: BPS, Pendataan Potensi Desa (Podes)/*BPS-Statistics Indonesia, Village Potential Data Collecting*





# 5 PERTANIAN *AGRICULTURE*



designed by  freepik





## PENJELASAN TEKNIS

1. **Lahan sawah** adalah lahan pertanian yang berpetak-petak dan dibatasi oleh pematang (galengan), saluran untuk menahan/menyalurkan air, yang biasanya ditanami padi sawah tanpa memandang dari mana diperoleh atau status lahan tersebut. Lahan yang dimaksud termasuk lahan yang terdaftar di Pajak Bumi Bangunan, luran Pembangunan Daerah, lahan bengkok, lahan serobotan, lahan rawa yang ditanami padi dan lahan bekas tanaman tahunan yang telah dijadikan sawah, baik yang ditanami padi, palawija atau tanaman semusim lainnya.
2. **Tegal/Kebun** adalah lahan pertanian bukan sawah (lahan kering) yang ditanami tanaman semusim atau tahunan dan terpisah dengan halaman sekitar rumah serta penggunaannya tidak berpindah pindah.
3. **Ladang/Huma** adalah lahan pertanian bukan sawah (lahan kering) yang biasanya ditanami tanaman semusim dan penggunaannya hanya semusim atau dua musim, kemudian akan ditinggalkan bila sudah tidak subur

## TECHNICAL NOTES

1. **Wetland** is agricultural land that separated by small dykes to resist water, where the main crop is usually wetland paddy without considering where it is got from or the status of the land. It includes the land that is registered at land income tax office, regional development contribution, 'bengkok' land, illegal ownership, swamps for rice cultivation, and annual crop land mark that has been used as rice field, which are both planted with paddy, secondary crops or the other seasonal crops.
2. **Dry field/Garden** is an dryland (unirrigated land) which is planted with seasonal or annual crops and separately from the yard around the house without shifting
3. **Unirrigated agricultural field /Shifting cultivation land** is dryland (unirrigated land) that usually is cultivated for seasonal crops and utilized only for one or two seasons, then it will be left when it is not fertile (shifting). Maybe, this land



lagi (berpindah-pindah). Kemungkinan lahan ini beberapa tahun kemudian akan dikerjakan kembali jika sudah subur.

*will be used again in a few years if it has been fertile.*

4. **Lahan yang sementara tidak diusahakan** adalah lahan yang biasanya diusahakan tetapi untuk sementara (lebih dari 1 (satu) tahun tetapi kurang dari atau sama dengan 2 (dua) tahun) tidak diusahakan, termasuk lahan sawah yang tidak diusahakan selama lebih dari 2 (dua) tahun.

4. **Temporarily unused land** is land that is regularly used but temporarily (more than a year but less or equal than two years) is unused, it includes wetland that is not cultivated more than two years.

5. Data pokok tanaman pangan yang dikumpulkan adalah luas panen dan produktivitas (hasil per hektar). Produksi tanaman pangan merupakan hasil perkalian antara luas panen dengan produktivitas. Pengumpulan data luas panen dilakukan setiap bulan dengan pendekatan area kecamatan di seluruh wilayah Indonesia. Pengumpulan data produktivitas dilakukan melalui pengukuran langsung pada plot ubinan berukuran 2½ m x 2½ m. Pengumpulan data produktivitas dilakukan setiap subround (empat bulanan) pada waktu panen petani.

5. The main food crops data collected consists of harvested area and productivity (yield per hectare). Food crops production is generated by harvested area multiplied by productivity. The harvested area data is collected every month using subdistrict area approach in all subdistricts in Indonesia. The productivity data collection is conducted by a direct measurement in 2½m x 2½m crop cutting plot. The productivity measurement is conducted in every subround (four monthly) at the time when farmers are harvesting their crops.

6. Data produksi padi dan palawija yang disajikan adalah dalam

6. Production of paddy and secondary crops data are presented in the form

kualitas: gabah kering giling (padi), pipilan kering (jagung), biji kering (kedelai dan kacang tanah), dan umbi basah (ubi kayu dan ubi jalar).

*of: dry unhusked rice (paddy), dry loose maize (maize), dry shells crops (soybeans and peanuts), and fresh roots (cassava and sweet potatoes).*

#### 7. **Tanaman sayuran dan buah-buahan semusim**

**Tanaman sayuran semusim** adalah tanaman sumber vitamin, garam mineral dan lain-lain yang dikonsumsi dari bagian tanaman yang berupa daun, bunga, buah, dan umbinya, yang berumur kurang dari satu tahun.

**Tanaman buah-buahan semusim** adalah tanaman sumber vitamin, garam mineral, dan lain-lain yang dikonsumsi dari bagian tanaman yang berupa buah, berumur kurang dari satu tahun, tidak berbentuk pohon/rumpun tetapi menjalar dan berbatang lunak.

#### 7. **Seasonal vegetable and fruit plants**

*Seasonal vegetable plants are plants which are the sources of vitamin, mineral salt, etc, consumed from the part of the plant in the form of leaf, flower, fruit, and root with the age of less than one year.*

*Seasonal fruit plants are plants which are the sources of vitamin, mineral salt, etc, consumed from the part of the plant in the form of fruits. These plants are creeps with the age of less than one year.*

#### 8. **Tanaman buah-buahan dan sayuran tahunan**

**Tanaman buah-buahan tahunan** adalah tanaman sumber vitamin, garam mineral, dan lain-lain yang dikonsumsi dari bagian tanaman yang berupa buah dan merupakan tanaman tahunan.

**Tanaman sayuran tahunan** adalah tanaman sumber vitamin, garam mineral, dan lain-lain yang

#### 8. **Annual fruit and vegetable plants**

*Annual fruit plants are plants which are the sources of vitamin, contained mineral salt, etc, consumed from the part of plant in the form of fruit and more than one year of age.*

*Annual vegetable plants are plants which are the sources of vitamin, contained mineral salt, etc, consumed from the part of the plant*



dikonsumsi dari bagian tanaman yang berupa daun dan atau buah yang berumur lebih dari satu tahun.

9. **Luas panen tanaman hortikultura** adalah luas tanaman sayuran, buah-buahan, biofarmaka, dan tanaman hias yang diambil hasilnya/dipanen pada periode pelaporan.

10. **Luas panen untuk tanaman sayuran** adalah luas tanaman yang dipanen sekaligus/habis/dibongkar dan luas tanaman yang dipanen berkali-kali (lebih dari satu kali)/belum habis.

**Tanaman yang dipanen sekaligus/habis/dibongkar** adalah tanaman yang sehabis panen langsung dibongkar/dicabut, terdiri dari bawang merah, bawang putih, bawang daun, kentang, kol/kubis, kembang kol, petsai/sawi, wortel, lobak, dan kacang merah.

**Tanaman yang dipanen berkali-kali (lebih dari satu kali)/belum habis** adalah tanaman yang pemanenannya lebih dari satu kali dan biasanya dibongkar apabila panen terakhir sudah tidak memadai lagi, terdiri dari: kacang panjang, cabe besar, cabe rawit, jamur, tomat, terung, buncis, ketimun, labu siam, kangkung, bayam, melon, semangka, dan blewah.

*in the form of vegetable and more than one year of age.*

9. **Harvested area of horticulture** is area which vegetable, fruit, medicinal and ornamental plant of crop harvested during the period of report.

10. **Harvested area of vegetables** is area of entirely plant harvested/demolished and plant harvested several times/undemolished.

**Entirely plants harvested/demolished** are plants usually harvested once and demolished to be substituted by other plants, consisting of: shallots, garlic, leeks, potato, cabbage, cauli flower, mustard green, carrots, chinese radish, and red kidney beans.

**Plants harvested several times/undemolished** are plants usually harvested more than once and demolished in the case that the last harvest was economically not profitable. They consist of : yard long beans, chili, small chili, mushroom, tomatoes, egg plant, frech beans, cucumber, pumpkin/chajota, swamp cabbage, spinach, melon, watermelon, and blewah .

11. **Produksi hortikultura** adalah hasil menurut bentuk produk dari setiap tanaman sayuran, buah-buahan, biofarmaka dan tanaman hias yang diambil berdasarkan luas yang dipanen/tanaman yang menghasilkan pada bulan/triwulan laporan.
11. **Horticulture production** is the standard production quantity form of vegetable, fruit, medicinal, and ornamental plant based on harvested area/the number of production plants reported monthly/quarterly.
12. Data perkebunan besar diperoleh dari Dinas Perkebunan dan Kehutanan Kabupaten Lampung Barat.
12. Data on estates are collected from Estates and Forestry Department of Lampung Barat Regency.
13. Penghitungan luas tanaman perkebunan besar adalah pada keadaan akhir tahun dan tidak termasuk yang luasnya kurang dari 5 hektar.
13. Planted areas of estates refer to condition at the end of the year, and exclude areas less than 5 hectares.
14. Bentuk produksi perkebunan adalah; karet kering (karet), daun kering (teh dan tembakau), biji kering (kopi dan coklat), kulit kering (kayu manis dan kina), serat kering (rami), bunga kering (cengkeh), refined sugar (tebu dari perkebunan besar), gula mangkok (tebu dari perkebunan rakyat), ekivalen kopra (kopra), biji dan bunga (pala) serta minyak daun (sereh).
14. Production of estates crops are follows: dry rubber (rubber); dry leaves (tea and tobacco); dry beans (coffee and cocoa); dry bark (cassia vera and cinchona); dry fibre (rosella); dry flowers/buds (cloves); refined sugar (sugar cane from estate); cup sugar (sugar cane from smallholders); copra (copra); seeds and buds (nutmeg); and leaf oil (citronella).
15. Persediaan akhir tahun produksi perkebunan besar bukan
15. The production availability of estates at the end of year is not the buffer



## AGRICULTURE

merupakan cadangan penyangga *stock*.  
(*buffer stock*).

<https://lampungbaratkab.bps.go.id>



**ULASAN**

Dalam bab ini, pertanian yang dimaksud ialah mencakup pertanian tanaman bahan makanan, hortikultura, perkebunan, kehutanan, peternakan, dan perikanan.

Tahun 2018 produksi padi (sawah dan lading) di Lampung Barat mencapai 159.424 ton dari luas panen 30.882 hektar.

Produksi komoditas perkebunan terbesar adalah kopi dalam yang mencapai 51.484.6 ton. Selain itu, kopi merupakan komoditas andalan di Lampung Barat, hal ini diperkuat dengan besarnya produksi kopi.

**DESCRIPTION**

*In this chapter, Agriculture refers to agricultural food crops, horticulture, estate crops, forestry, livestock and fishery.*

*In 2018, the rice production (wet and dry land) in Lampung Barat reached 159.424 tons from the harvested area of 30.882 hectares.*

*The largest production of estate crops is coconut in reaching 13,372 tons. Furthermore, the palm oil is a main commodity in Lampung Barat, this is reinforced by the amount of palm oil production. Palm oil production in 2018 reached 8,055.9 tons.*



5.1 TANAMAN PANGAN/*FOOD CROPS*

**Tabel 5.1.1** Luas Panen, Produksi, dan Produktivitas Padi di Kabupaten Lampung Barat (hektar), 2018  
*Harvested Area, Production, and Productivity of Paddy by Sub District (ha), 2018*

	Kecamatan <i>Subdistrict</i>	Luas Panen (ha) <i>Harvested Area (ha)</i>	Produksi (ton) <i>Production (ton)</i>	Produktivitas (ton/ha) <i>Productivity (ton/ha)</i>
	(1)	(2)	(3)	(4)
1	Balik Bukit	1 675	7 749	5.25
2	Sukau	3 964	20 830	5.25
3	Lombok Seminung	1 903	9 661	5.25
4	Belalau	1 386	7 283	5.25
5	Sekincau	280	1 237	4.42
6	Suoh	6 369	31 318	4.92
7	Batu Brak	954	5 013	5.25
8	Pagar Dewa	527	2 769	5.25
9	Batu Ketulis	708	3 258	4.6
10	Bandar Negeri Suoh	7 579	39 406	5.2
11	Sumber Jaya	482	4 424	5.25
12	Way Tenong	1 529	8 034	5.25
13	Gedung Surian	971	5,102	5.25
14	Kebun Tebu	1 790	9 406	5.25
15	Air Hitam	765	3 934	5.25
	<b>Lampung Barat</b>	<b>30 882</b>	<b>159 424</b>	<b>5.16</b>

Sumber/*Source*: Dinas Pertanian dan Pangan Kabupaten Lampung Barat/*Agriculture and Food Department of Lampung Barat Regency*



**Tabel 5.1.2 Produksi Padi Setara Beras Menurut Kecamatan di Kabupaten Lampung Barat (hektar), 2018**  
**Table** *Rice Equivalent Production by Sub District in Lampung Barat Regency (hectare), 2018*

	Kecamatan Subdistrict	Produksi Padi (ton GKG) Paddy Production (ton GKG)	Produksi Padi Setara Beras (Ton) Rice Equivalent Production (ton)	Produktivitas (ton/ha) Productivity (ton/ha)
	(1)	(2)	(3)	(4)
1	Balik Bukit	7 744	7 744	5.25
2	Sukau	20 830	20 830	5.25
3	Lombok Seminung	9 661	9 661	5.25
4	Belalau	7 283	7 283	5.25
5	Sekinceau	1 239	1 239	4.42
6	Suoh	3 318	3 318	4.92
7	Batu Brak	5 073	5 073	5.25
8	Pagar Dewa	2 769	2 769	5.25
9	Batu Ketulis	3 258	3 258	4.6
10	Bandar Negeri Suoh	39 406	39 406	5.2
11	Sumber Jaya	4 424	4 424	5.25
12	Way Tenong	8 034	8 034	5.25
13	Gedung Surian	5 102	5 102	5.25
14	Kebun Tebu	9 406	9 406	5.25
15	Air Hitam	3 934	3 934	5.25
	<b>Lampung Barat</b>	<b>131 481</b>	<b>131 481</b>	<b>5.25</b>

Sumber/Source: Dinas Pertanian dan Pangan Kabupaten Lampung Barat/Agriculture and Food Department of Lampung Barat Regency



**Tabel 5.1.3** **Produksi Jagung dan Kedelai di Kabupaten Lampung Barat, 2018**  
**Table** **Production of Maize and Soybeans in Lampung Barat Regency, 2018**

	Kecamatan Subdistrict	Produksi Jagung (ton GKG) Maize Production (ton GKG)	Produksi Kedelai (ton) Soybeans Production (ton)
	(1)	(2)	(3)
1	Balik Bukit	63	-
2	Sukau	193	-
3	Lombok Semining	8	4
4	Belalau	4	4
5	Sekincau	42	14
6	Suoh	34	10
7	Batu Brak	25	-
8	Pagar Dewa	-	-
9	Batu Ketulis	13	3
10	Bandar Negeri Suoh	17	4
11	Sumber Jaya	-	-
12	Way Tenong	8	-
13	Gedung Surian	-	-
14	Kebun Tebu	50	-
15	Air Hitam	25	8
	<b>Lampung Barat</b>	<b>482</b>	<b>47</b>

Sumber/Source: Dinas Pertanian dan Pangan Kabupaten Lampung Barat/Agriculture and Food Department of Lampung Barat Regency

## 5.2 HORTIKULTURA/HORTICULTURE

**Tabel 5.2.1 Luas Panen Tanaman Sayuran Menurut Kecamatan dan Jenis Tanaman di Kabupaten Lampung Barat (ha), 2017-2018**  
**Table** *Harvested Area of Vegetables by Subdistrict and Kind of Plant in Lampung Barat Regency (ha), 2017-2018*

Kecamatan Subdistrict	Bawang Merah Shallot		Cabai Chilli	
	2017	2018	2017	2018
(1)	(2)	(3)	(4)	(5)
1 Balik Bukit	1	5	193	169
2 Sukau	-	7	133	98
3 Lombok Seminung	10	20	18	27
4 Belalau	-	-	12	9
5 Sekincau	1	13	115	58
6 Suoh	-	-	22	12
7 Batu Brak	-	-	10	13
8 Pagar Dewa	-	-	1	-
9 Batu Ketulis	-	-	11	3
10 Bandar Negeri Suoh	-	-	4	1
11 Sumber Jaya	-	-	8	5
12 Way Tenong	-	2	37	11
13 Gedung Surian	-	-	10	5
14 Kebun Tebu	-	-	19	13
15 Air Hitam	-	-	9	12
<b>Lampung Barat</b>	<b>12</b>	<b>47</b>	<b>602</b>	<b>436</b>



Lanjutan Tabel/Continued Table 5.2.1

Kecamatan Subdistrict	Petai Chinese Cabbage		Tomat Tomatto	
	2017	2018	2017	2018
(1)	(6)	(7)	(8)	(9)
1 Balik Bukit	207	212	223	224
2 Sukau	136	120	142	123
3 Lombok Seminung	15	20	15	19
4 Belalau	7	2	6	4
5 Sekincau	30	14	62	42
6 Suoh	-	-	6	-
7 Batu Brak	-	-	3	7
8 Pagar Dewa	-	-	-	-
9 Batu Ketulis	4	2	4	2
10 Bandar Negeri Suoh	-	-	2	-
11 Sumber Jaya	-	-	5	9
12 Way Tenong	19	11	14	7
13 Gedung Surian	-	-	2	-
14 Kebun Tebu	13	11	22	17
15 Air Hitam	1	-	3	1
<b>Lampung Barat</b>	<b>432</b>	<b>392</b>	<b>509</b>	<b>455</b>

Sumber/Source: BPS, Statistik Pertanian Hortikultura SPH-SBS/ BPS-Statistics Indonesia, Agricultural Statistic for Horticulture SPH-SBS

**Tabel 5.2.2** Produksi Tanaman Sayuran Menurut Kecamatan dan Jenis Tanaman di Kabupaten Lampung Barat (ton), 2017-2018  
**Table** *Production of Vegetables by Subdistrict and Kind of in Lampung Barat Regency (ton), 2017-2018*

	Kecamatan Subdistrict	Bawang Merah Shallot		Cabai Chilli	
		2017	2018	2017	2018
	(1)	(2)	(3)	(4)	(5)
1	Balik Bukit	150	600	44 533	37 340
2	Sukau	-	16	14 680	10 380
3	Lombok Seminung	672	2,440	1 130	1 295
4	Belalau	-	-	230	165
5	Sekincau	2	1,650	14 025	4 765
6	Suoh	-	-	438	203
7	Batu Brak	-	-	525	612
8	Pagar Dewa	-	-	9	
9	Batu Ketulis	-	-	210	35
10	Bandar Negeri Suoh	-	-	39	5
11	Sumber Jaya	-	-	401	509
12	Way Tenong	-	155	1 424	561
13	Gedung Surian	-	-	76	30
14	Kebun Tebu	-	-	658	3 140
15	Air Hitam	-	-	235	190
	<b>Lampung Barat</b>	<b>824</b>	<b>4 861</b>	<b>78 613</b>	<b>59 230</b>



Lanjutan Tabel/Continued Table 5.2.2

Kecamatan Subdistrict	Petai Chinese Cabbage		Tomat Tomatto	
	2017	2018	2017	2018
(1)	(6)	(7)	(8)	(9)
1 Balik Bukit	28 682	26 669	85 560	74 910
2 Sukau	17 600	12 350	33 290	31 685
3 Lombok Seminung	2 355	2 835	3 130	3 510
4 Belalau	504	180	70	50
5 Sekincau	3 524	1 338	25 427	6 372
6 Suoh	-	-	125	-
7 Batu Brak	-	-	750	1 530
8 Pagar Dewa	-	-	-	-
9 Batu Ketulis	400	180	60	30
10 Bandar Negeri Suoh	-	-	48	-
11 Sumber Jaya	-	-	380	1 164
12 Way Tenong	1 973	966	3 714	1 044
13 Gedung Surian	-	-	32	-
14 Kebun Tebu	1 615	1 435	2 009	3 340
15 Air Hitam	20	-	28	2
<b>Lampung Barat</b>	<b>56 673</b>	<b>45 953</b>	<b>154 623</b>	<b>123 637</b>

Sumber/Source: BPS, Statistik Pertanian Hortikultura SPH-SBS/ BPS-Statistics Indonesia, Agricultural Statistic for Horticulture SPH-SBS

**Tabel 5.2.3 Luas Panen Tanaman Sayuran dan Buah-Buahan Semusim Menurut Jenis Tanaman di Kabupaten Lampung Barat (ha), 2015-2018**  
**Harvested Area of Seasonal Vegetables and Fruits by Kind of Plant in Lampung Barat Regency (ha), 2015-2018**

Jenis Tanaman Type of Plants	2016	2017	2018
(1)	(2)	(3)	(4)
<b>Sayuran/Vegetables</b>			
Bawang Daun/Wlech Onion	231	255	203
Bawang Merah/Shallot	3	12	47
Bawang Putih/Garlic	-	2	-
Bayam/Spinach	89	89	92
Buncis/Green Bean	382	371	325
Cabai Besar Chili ( <i>Capsicum Annum</i> )	431	602	452
Cabai Rawit Chili ( <i>Capsicum Frutescens</i> )	190	394	344
Cabai/Chili	621	996	796
Jamur/Mushroom	2,000	2 333	-
Kacang Merah/Red Bean	90	86	85
Kacang Panjang/Yarldlong Bean	151	145	127
Kangkung/Kangkong	85	101	99
Kembang Kol/Cauliflower	41	34	22
Kentang/Potato	32	21	57
Ketimun/Cucumber	116	127	101
Kubis/Cabbage	498	458	456



Lanjutan Tabel/*Continued Table 5.2.3*

Jenis Tanaman <i>Type of Plants</i>	2015	2016	2017
(1)	(2)	(3)	(4)
<b>Sayuran/<i>Vegetables</i></b>			
Labu Siam/ <i>Chayote</i>	182	223	169
Lobak/ <i>Radish</i>	-	-	-
Paprika/ <i>Bell Pepper</i>	-	-	-
Petsai/ <i>Chinese Cabbage</i>	444	432	392
Terung/ <i>Eggplant</i>	165	185	127
Tomat/ <i>Tomato</i>	475	509	455
Wortel/ <i>Carrot</i>	325	330	313
<b>Buah-Buahan/<i>Fruits</i></b>			
Blewah/ <i>Cantaloupe</i>	-	-	-
Melon/ <i>Melon</i>	-	-	-
Semangka/ <i>Watermelon</i>	-	-	-
Stroberi/ <i>Strawberry</i>	-	-	-

Sumber/*Source*: BPS, Statistik Pertanian Hortikultura SPH-SBS/*BPS-Statistics Indonesia, Agricultural Statistic for Horticulture SPH-SBS*



**Tabel 5.2.4** Produksi Tanaman Sayuran dan Buah-Buahan Semusim Menurut Jenis Tanaman di Kabupaten Lampung Barat (ha), 2015-2018  
**Table** *Production of Seasonal Vegetables and Fruits by Kind of Plant in Lampung Barat Regency (ha), 2015-2018*

Jenis Tanaman Type of Plants	2016	2017	2018
(1)	(2)	(3)	(4)
<b>Sayuran/Vegetables</b>			
Bawang Daun/ <i>Wlech Onion</i>	26 323	25 381	23 069
Bawang Merah/ <i>Shallot</i>	390	824	4 861
Bawang Putih/ <i>Garlic</i>		4	–
Bayam/ <i>Spinach</i>	4 220	4 129	4 087
Buncis/ <i>Green Bean</i>	48 178	62 360	49 315
Cabai Besar <i>Chili (Capsicum Annum)</i>	48 800	78 613	59 230
Cabai Rawit <i>Chili (Capsicum Frutescens)</i>	18 292	32 254	35 045
Cabai/ <i>Chili</i>	67 092	110 867	94 275
Jamur/ <i>Mushroom</i>	34 200	7 176	–
Kacang Merah/ <i>Red Bean</i>	1 180	6 259	6 883
Kacang Panjang/ <i>Yarldlong Bean</i>	13 580	11 442	10 207
Kangkung/ <i>Kangkong</i>	4 149	4 642	4 918
Kembang Kol/ <i>Cauliflower</i>	5 942	3 210	2 046
Kentang/ <i>Potato</i>	3 576	3 360	6 083
Ketimun/ <i>Cucumber</i>	9 850	14 676	13 064
Kubis/ <i>Cabbage</i>	102 189	94 597	97 301



Lanjutan Tabel/Continued Table 5.2.4

Jenis Tanaman Type of Plants	2016	2017	2018
(1)	(2)	(3)	(4)
<b>Sayuran/Vegetables</b>			
Labu Siam/ <i>Chayote</i>	41 773	100 301	60 596
Lobak/ <i>Radish</i>	—	—	—
Paprika/ <i>Bell Pepper</i>	—	—	—
Petsai/ <i>Chinese Cabbage</i>	61 524	56 673	45 953
Terung/ <i>Eggplant</i>	21 540	33 648	33 174
Tomat/ <i>Tomato</i>	112 301	154 623	123 637
Wortel/ <i>Carrot</i>	57 999	68 864	58 369
<b>Buah-Buahan/Fruits</b>			
Blewah/ <i>Cantaloupe</i>	—	—	—
Melon/ <i>Melon</i>	—	—	—
Semangka/ <i>Watermelon</i>	—	—	—
Stroberi/ <i>Strawberry</i>	—	—	—

Sumber/Source: BPS, Statistik Pertanian Hortikultura SPH-SBS/BPS-Statistics Indonesia, *Agricultural Statistic for Horticulture SPH-SBS*

**Tabel 5.2.5 Luas Panen Tanaman Biofarmaka Menurut Kecamatan dan Jenis Tanaman di Kabupaten Lampung Barat (m<sup>2</sup>), 2017-2018**  
**Harvested Area of Medicinal Plants by Subdistrict and Kind of Plant in Lampung Barat Regency (m<sup>2</sup>), 2017-2018**

Kecamatan Subdistrict	Jahe Ginger		Laos/Lengkuas Galangal	
	2017	2018	2017	2018
(1)	(2)	(3)	(4)	(5)
1 Balik Bukit	13 500	6 200	2 000	1 700
2 Sukau	175 000	145 000	135 000	125 000
3 Lombok Seminung	4 132	1 574	136	94
4 Belalau	200	200	30	30
5 Sekincau	562	–	187	–
6 Suoh	–	2 500	–	250
7 Batu Brak	2 000	5 500	1 750	3 000
8 Pagar Dewa	3 000	3 000	800	300
9 Batu Ketulis	598	348	31	16
10 Bandar Negeri Suoh	124	5	5	–
11 Sumber Jaya	–	–	–	–
12 Way Tenong	700	650	1 500	1 350
13 Gedung Surian	6 400	3 450	4 500	3 280
14 Kebun Tebu	1 580	7 902	8 740	7 372
15 Air Hitam	1 600	3 800	1 150	–
<b>Lampung Barat</b>	<b>209 396</b>	<b>180 129</b>	<b>155 829</b>	<b>142 392</b>



Lanjutan Tabel/*Continued Table 5.2.5*

Kecamatan Subdistrict	Kencur <i>East Indian Galangal</i>		Kunyit <i>Turmeric</i>	
	2017	2018	2017	2018
(1)	(6)	(7)	(8)	(9)
1 Balik Bukit	–	–	1 900	1 700
2 Sukau	120 000	105 000	140 000	145 000
3 Lombok Semingung	53	48	100	103
4 Belalau	17	17	18	18
5 Sekincau	85	–	238	–
6 Suoh	–	2 500	–	500
7 Batu Brak	1 250	1 750	1 200	350
8 Pagar Dewa	1 800	2 500	1 500	2 000
9 Batu Ketulis	54	34	30	17
10 Bandar Negeri Suoh	763	2	2	–
11 Sumber Jaya	–	–	–	–
12 Way Tenong	2 000	550	950	1 050
13 Gedung Surian	4 700	2 750	8 042	4 870
14 Kebun Tebu	1 855	1 104	2 000	6 250
15 Air Hitam	500	72	2 150	400
<b>Lampung Barat</b>	<b>133 077</b>	<b>116 327</b>	<b>158 130</b>	<b>162 258</b>

Sumber/Source: BPS, Statistik Pertanian Hortikultura SPH-TBF/BPS-Statistics Indonesia, *Agricultural Statistic for Horticulture SPH-TBF*

**Tabel 5.2.6** Produksi Tanaman Biofarmaka Menurut Kecamatan dan Jenis Tanaman di Kabupaten Lampung Barat (kg), 2017-2018  
**Table** Production of Medicinal Plants by Subdistrict and Kind of Plant in Lampung Barat Regency (kg), 2017-2018

Kecamatan Subdistrict	Jahe Ginger		Laos/Lengkuas Galangal	
	2017	2018	2017	2018
(1)	(2)	(3)	(4)	(5)
1 Balik Bukit	41 000	13 548	5 600	2 750
2 Sukau	290 000	211 000	210 000	178 500
3 Lombok Seminung	11 254	1 981	326	270
4 Belalau	560	60	90	12
5 Sekincau	1 011	–	187	–
6 Suoh	–	1 250	–	125
7 Batu Brak	5 500	11 000	1 750	4 200
8 Pagar Dewa	6 300	3 450	1 700	160
9 Batu Ketulis	3 338	150	62	16
10 Bandar Negeri Suoh	62	20	2	–
11 Sumber Jaya	–	–	–	–
12 Way Tenong	410	540	1 480	860
13 Gedung Surian	3 636	2 040	2 296	2 240
14 Kebun Tebu	1 804	7 852	3 961	7 252
15 Air Hitam	820	3 280	575	–
<b>Lampung Barat</b>	<b>365 695</b>	<b>256 171</b>	<b>228 029</b>	<b>196 385</b>



Lanjutan Tabel/*Continued Table 5.2.6*

Kecamatan Subdistrict	Kencur <i>East Indian Galangal</i>		Kunyit <i>Turmeric</i>	
	2017	2018	2017	2018
(1)	(6)	(7)	(8)	(9)
1 Balik Bukit	–	–	4 800	2 450
2 Sukau	190 000	147 000	230 000	213 000
3 Lombok Seminung	78	174	265	103
4 Belalau	68	17	63	9
5 Sekincau	128	–	476	–
6 Suoh	–	1 750	–	500
7 Batu Brak	1 150	2 150	1 600	575
8 Pagar Dewa	3 690	2 150	4 250	2 250
9 Batu Ketulis	122	34	64	17
10 Bandar Negeri Suoh	763	6	2	–
11 Sumber Jaya	–	–	–	–
12 Way Tenong	1 370	280	440	775
13 Gedung Surian	6 021	1 739	4 044	3 500
14 Kebun Tebu	1 634	930	2 086	6 300
15 Air Hitam	550	72	1 200	400
<b>Lampung Barat</b>	<b>205 574</b>	<b>156 302</b>	<b>249 290</b>	<b>229 879</b>

Sumber/*Source*: BPS, Statistik Pertanian Hortikultura SPH-TBF/*BPS-Statistics Indonesia, Agricultural Statistic for Horticulture SPH-TBF*

**Tabel 5.2.7 Luas Panen Tanaman Biofarmaka Menurut Jenis Tanaman di Kabupaten Lampung Barat (m<sup>2</sup>), 2015-2018**  
**Table** *Harvested Area of Medicinal Plants by Kind of Plant in Lampung Barat Regency (m<sup>2</sup>), 2016-2018*

Jenis Tanaman <i>Type of Plants</i>	2015	2016	2017
(1)	(2)	(3)	(4)
Dlingo/Dringo <i>Sweet Root/Calamus</i>	4 350	464	1 500
Jahe/Ginger	235 423	209 396	180 129
Kapulaga/ <i>Java Cardamon</i>	156 250	43 803	39 530
Keji Beling/Kecibeling <i>Strobilanthes crispa</i>	38 865	43 686	19 140
Kencur/ <i>East Indian Galangal</i>	129 823	133 077	116 327
Kunyit/ <i>Turmeric</i>	136 285	158 130	162 258
Laos/Lengkuas/ <i>Galanga</i>	146 255	155 829	142 392
Lempuyang/ <i>Zingiber Aromaticum</i>	144 228	145 372	120 439
Lidah Buaya/ <i>Oliviera</i>	12 716	14 004	11 350
Mahkota Dewa/ <i>God's Crown</i>	17 582	16 394	16 055
Mengkudu/ <i>Pace/Indian Mulberry</i>	46 439	12 412	7 580
Sambiloto/ <i>King of Bitter</i>	18 062	67 344	17 000
Temuireng/ <i>Black Turmeric</i>	162 669	161 914	136 175
Temukunci/ <i>Chinese Keys</i>	83 022	130 862	116 350
Temulawak/ <i>Java Turmeric</i>	163 470	164 602	138 578

Sumber/Source: BPS, Statistik Pertanian Hortikultura SPH-TBF/ BPS-Statistics Indonesia, Agricultural Statistic for Horticulture SPH-TBF



**Tabel 5.2.8** **Produksi Tanaman Biofarmaka Menurut Jenis Tanaman di Kabupaten Lampung Barat (kg), 2015-2018**  
**Table** **Produksi of Medicinal Plants by Kind of Plant in Lampung Barat Regency (kg), 2015-2018**

Jenis Tanaman <i>Type of Plants</i>	2015	2016	2017
(1)	(2)	(3)	(4)
Dlingo/Dringo <i>Sweet Root/Calamus</i>	7 438	413	1 500
Jahe/Ginger	425 469	365 695	256 171
Kapulaga/Java Cardamon	375 000	242 257	30 300
Keji Beling/Kecibeling <i>Strobilanthes crisper</i>	156 620	50 113	19 140
Kencur/East Indian Galangal	220 053	205 574	156 302
Kunyit/Turmeric	247 171	249 290	229 879
Laos/Lengkuas/Galanga	245 146	228 029	196 385
Lempuyang/Zingiber Aromaticum	244 785	225 771	145 521
Lidah Buaya/Oliviera	44 486	35 742	11 350
Mahkota Dewa/God's Crown	891 123	534 828	192 660
Mengkudu/Pace/Indian Mulberry	147 500	28 138	7 580
Sambiloto/King of Bitter	100 997	76 214	17 000
Temuireng/Black Turmeric	243 971	252 349	166 190
Temukunci/Chinese Keys	161 144	200 823	141 400
Temulawak/Java Turmeric	261 937	254 588	168 415

Sumber/Source: BPS, Statistik Pertanian Hortikultura SPH-TBF/ BPS-Statistics Indonesia, Agricultural Statistic for Horticulture SPH-TBF



**Tabel 5.2.9 Luas Panen Tanaman Hias Menurut Kecamatan dan Jenis Tanaman di Kabupaten Lampung Barat (m<sup>2</sup>), 2017-2018**  
**Table** *Harvested Area of Ornamental Plants by Subdistrict and Kind of Plant in Lampung Barat Regency (m<sup>2</sup>), 2017-2018*

Kecamatan Subdistrict	Anggrek Orchid		Krisan Chrysantemum	
	2017	2018	2017	2018
(1)	(2)	(3)	(4)	(5)
1 Balik Bukit	80	120	-	-
2 Sukau	-	-	-	-
3 Lombok Semining	-	-	-	-
4 Belalau	-	-	-	-
5 Sekincau	-	-	-	-
6 Suoh	-	-	-	-
7 Batu Brak	-	-	-	-
8 Pagar Dewa	-	-	-	-
9 Batu Ketulis	-	-	-	-
10 Bandar Negeri Suoh	-	-	-	-
11 Sumber Jaya	-	-	-	-
12 Way Tenong	550	50	-	170
13 Gedung Surian	110	139	250	320
14 Kebun Tebu	1 213	5	437	15
15 Air Hitam	-	-	-	-
<b>Lampung Barat</b>	<b>1 953</b>	<b>314</b>	<b>687</b>	<b>505</b>



**Tabel 5.2.10** Produksi Tanaman Hias Menurut Kecamatan dan Jenis Tanaman di Kabupaten Lampung Barat (tangkai), 2017-2018  
**Table** Production of Ornamental Plants by Subdistrict and Kind of Plant in Lampung Barat Regency (stalks), 2017-2018

Kecamatan Subdistrict	Anggrek Orchid		Krisan Chrysantemum	
	2017	2018	2017	2018
(1)	(2)	(3)	(4)	(5)
1 Balik Bukit	500	840	-	-
2 Sukau	-	-	-	-
3 Lumbok Seminung	-	-	-	-
4 Belalau	-	-	-	-
5 Sekincau	-	-	-	-
6 Suoh	-	-	-	-
7 Batu Brak	-	-	-	-
8 Pagar Dewa	-	-	-	-
9 Batu Ketulis	-	-	-	-
10 Bandar Negeri Suoh	-	-	-	-
11 Sumber Jaya	-	-	-	-
12 Way Tenong	6 600	100	-	170
13 Gedung Surian	110	139	250	320
14 Kebun Tebu	1 213	10	437	30
15 Air Hitam	-	-	-	-
<b>Lampung Barat</b>	<b>8 423</b>	<b>1 089</b>	<b>687</b>	<b>520</b>

**Tabel 5.2.11 Luas Panen Tanaman Hias Menurut Jenis Tanaman di Kabupaten Lampung Barat (m<sup>2</sup>), 2016-2018**  
**Table** *Harvested Area of Ornamental Plants by Kind of Plant in Lampung Barat Regency (m<sup>2</sup>), 2016-2018*

Jenis Tanaman <i>Type of Plants</i>	2016	2017	2018
(1)	(2)	(3)	(4)
Adenium (Kamboja Jepang) <i>Adenium obesum</i>	780	190	516
Aglaonema/ <i>Chinese evergreens</i>	110	360	28
Anggrek/ <i>Orchid</i>	406	1 953	314
Anthurium Bunga <i>Flamingo Lily Flower</i>	759	693	341
Anthurium Daun/ <i>Laceleaf</i>	20	40	133
Anyelir/ <i>Carnation</i>	417	109	214
Caladium/ <i>Heart of Jesus</i>	0	50	84
Cordyline/ <i>Cordyline</i>	0	–	12
Diffenbachia/ <i>Dumb canes</i>	0	–	58
Dracaena/ <i>Dracaena</i>	90	260	115
Euphorbia/ <i>Spurges</i>	490	320	241
Gladiol/ <i>Gladiol</i>	210	435	20
Herbras/ <i>Gerbera</i>	715	838	648



Lanjutan Tabel/*Continued Table 5.2.11*

Jenis Tanaman <i>Type of Plants</i>	2015	2016	2017
(1)	(2)	(3)	(4)
Krisan/ <i>Chrysantemum</i>	500	687	505
Mawar/ <i>Rose</i>	620	1 380	1 075
Melati/ <i>Jasmine</i>	955	709	657
Monstera/ <i>Swiss cheese plant</i>	0	–	15
Pakis/ <i>Fern</i>	0	30	22
Palem/ <i>Palm</i>	422	440	335
Pedang-pedangan/ <i>Sansevieria</i>	20	25	168
Pisang-pisangan/ <i>Heliconia</i>	490	712	356
Philodendron/ <i>Philodendron</i>	1 950	555	247
Sedap Malam/ <i>Tuberose</i>	29	20	100
Soka/ <i>Ixora</i>	0	20	46

Sumber/Source: BPS, Statistik Pertanian Hortikultura SPH-TH/ *BPS-Statistics Indonesia, Agricultural Statistic for Horticulture SPH-TH*

**Tabel 5.2.12 Produksi Tanaman Hias Menurut Jenis Tanaman di Kabupaten Lampung Barat (tangkai), 2015-2018**  
**Table Production of Ornamental Plants by Kind of Plant in Lampung Barat Regency (stalks), 2015-2018**

Jenis Tanaman Type of Plants	2015	2016	2017
(1)	(2)	(3)	(4)
Adenium (Kamboja Jepang) <i>Adenium obesum</i>	1 183	190	736
<i>Aglonema/Chinese evergreens</i>	610	435	54
Anggrek/ <i>Orchid</i>	996	8 423	1 089
Anthurium Bunga <i>Flamingo Lily Flower</i>	859	833	536
Anthurium Daun/ <i>Laceleaf</i>	60	120	193
Anyelir/ <i>Carnation</i>	437	109	214
<i>Caladium/Heart of Jesus</i>	0	50	107
<i>Cordyline/Cordyline</i>	0	–	20
<i>Diffenbachia/Dumb canes</i>	0	–	80
<i>Dracaena/Dracaena</i>	90	260	127
<i>Euphorbia/Spurges</i>	1,940	385	256
<i>Gladiol/Gladiol</i>	210	435	40
Herbras/ <i>Gerbera</i>	715	1 508	664



Lanjutan Tabel/*Continued Table 5.2.12*

Jenis Tanaman <i>Type of Plants</i>	2015	2016	2017
(1)	(2)	(3)	(4)
Krisan/ <i>Chrysantemum</i>	1 065	687	520
Mawar/ <i>Rose</i>	620	1 380	1 245
Melati/ <i>Jasmine</i>	3,125	610	445
Monstera/ <i>Swiss cheese plant</i>	2,396	–	30
Pakis/ <i>Fern</i>	0	60	42
Palem/ <i>Palm</i>	0	520	450
Pedang-pedangan/ <i>Sansevieria</i>	651	40	171
Pisang-pisangan/ <i>Heliconia</i>	544	712	404
Philodendron/ <i>Philodendron</i>	1 950	555	362
Sedap Malam/ <i>Tuberose</i>	230	20	100
Soka/ <i>Ixora</i>	0	40	76

Sumber/*Source*: BPS, Statistik Pertanian Hortikultura SPH-TH/ *BPS-Statistics Indonesia, Agricultural Statistic for Horticulture SPH-TH*

**Tabel 5.2.13 Produksi Buah-Buahan Menurut Kecamatan dan Jenis Tanaman di Kabupaten Lampung Barat (ton), 2017-2018**  
**Table Production of Fruits by Subdistrict and Kind of Plant in Lampung Barat Regency (ton), 2017-2018**

Kecamatan Subdistrict	Mangga Mango		Durian Durian		Jeruk Orange	
	2017	2018	2017	2018	2017	2018
(1)	(2)	(3)	(4)	(5)	(6)	(7)
1 Balik Bukit	-	-	-	-	-	-
2 Sukau	40	50	1 385	900	-	-
3 Lumbok Seminung	272	610	-	196	-	-
4 Belalau	-	-	225	225	310	-
5 Sekincau	-	-	20	-	1 335	1 250
6 Suoh	235	58	685	1 035	3 535	2 437
7 Batu Brak	90	315	740	190	-	-
8 Pagar Dewa	-	-	-	-	-	-
9 Batu Ketulis	-	-	170	100	-	-
10 Bandar Negeri Suoh	41	38	921	26	-	-
11 Sumber Jaya	-	-	525	280	48	26
12 Way Tenong	150	370	-	-	560	182
13 Gedung Surian	559	391	300	447	399	582
14 Kebun Tebu	124	-	379	852	453	120
15 Air Hitam	-	-	338	405	-	-
<b>Lampung Barat</b>	<b>1 511</b>	<b>1 832</b>	<b>5 688</b>	<b>4 656</b>	<b>6 640</b>	<b>4 597</b>



Lanjutan Tabel/*Continued Table 5.2.13*

Kecamatan <i>Subdistrict</i>	Pisang <i>Banana</i>		Pepaya <i>Papaya</i>		Salak <i>Salacca</i>	
	2017	2018	2017	2018	2017	2018
(1)	(8)	(9)	(10)	(11)	(12)	(13)
1 Balik Bukit	896	452	1 034	770	–	–
2 Sukau	1 200	1 200	33 750	12 400	–	–
3 Lumbok Seminung	658	727	5 357	5 211	–	–
4 Belalau	1 916	1 192	37	12	–	–
5 Sekincau	348	895	2 685	1 200	62	54
6 Suoh	7 250	9 137	250	370	2 240	1 020
7 Batu Brak	900	1 200	590	205	–	–
8 Pagar Dewa	1 690	1 140	31	38	–	–
9 Batu Ketulis	2 336	1 446	206	34	–	–
10 Bandar Negeri Suoh	2 669	4 626	1 002	252	36	1
11 Sumber Jaya	11 724	4 010	264	124	930	360
12 Way Tenong	1 846	5 100	8 725	3 620	695	–
13 Gedung Surian	774	575	1 232	775	–	–
14 Kebun Tebu	16 122	3 612	657	289	1 028	540
15 Air Hitam	12 276	5 123	–	–	–	1 000
<b>Lampung Barat</b>	<b>4 198 057</b>	<b>3 780 414</b>	<b>436 200</b>	<b>397 523</b>	<b>1 243</b>	<b>627</b>

Sumber/*Source*: BPS, Statistik Pertanian Hortikultura SPH-BST/*BPS-Statistics Indonesia, Agricultural Statistic for Horticulture SPH-BST*



**Tabel 5.2.14 Produksi Buah-Buahan dan Sayuran Tahunan Menurut Jenis Tanaman di Kabupaten Lampung Barat (ton), 2015-2018**  
**Table Production of Annual Fruits and Vegetables by Kind of Plant in Lampung Barat Regency (ton), 2015-2018**

Jenis Tanaman Type of Plants	2016	2017	2018
(1)	(2)	(3)	(4)
<b>Buah-Buahan/Fruits</b>			
Alpukat/Avocado	28 527	27 440	29 486
Anggur/Grape		–	0
Apel/Apple		–	0
Belimbing/Star Fruit	756	915	1 548
Duku/Langsak/Kokosan Duku	532	736	254
Durian/Durian	7 112	5 688	4 656
Jambu Air/Rose Apple	1 102	1 183	787
Jambu Biji/Guava	3 636	3 764	2 208
Jeruk Besar/Pomelo	251	271	328
Jeruk Siam/Keprook Tangerine/Orange	3 571	6 640	4 597
Jeruk/Orange (Tangerine + Pomelo)		6 911	4 925
Mangga/Mango	1 859	1 511	1 832
Manggis/Mangosteen	664	1 851	337
Markisa/Marquisa	51	24	20



Lanjutan Tabel/*Continued Table 5.2.14*

Jenis Tanaman <i>Type of Plants</i>	2015	2016	2017
(1)	(2)	(3)	(4)
Nangka/Cempedak <i>Jack Fruit</i>	12 458	14 093	9 741
Nenas/Pineapple	973	384	296
Pepaya/Papaya	54 718	55 820	25 300
Pisang/Banana	58 835	62 605	40 435
Rambutan/Rambutan	537	854	480
Salak/Salacca	3 258	4 991	2 975
Sawo/Sapodilla <i>Star Apple</i>	5 149	8 349	10 564
Sirsak/Soursop	425	317	415
Sukun/Bread Fruit	2 728	1 831	2 883
<b>Sayuran/Vegetables</b>			
Jengkol/Jengkol	1 472	1 585	1 312
Melinjo/Melinjo	761	486	444
Petai/Twisted Cluster Bean	1 470	2 813	1 743

Sumber/*Source*: BPS, Statistik Pertanian Hortikultura SPH-BST/*BPS-Statistics Indonesia, Agricultural Statistic for Horticulture SPH-BST*

5.3 PERKEBUNAN/*ESTATE CROPS*

**Tabel 5.3.1 Luas Areal Tanaman Perkebunan Rakyat Menurut Kecamatan dan Jenis Tanaman di Kabupaten Lampung Barat (ha), 2017-2018**  
***Planted Area of Smallholders Estate by Subdistrict and Type of Crops in Lampung Barat Regency (ha), 2017-2018***

Kecamatan <i>Subdistrict</i>	Kopi <i>Coffe</i>		Kelapa <i>Coconut</i>		Kakao <i>Cacao</i>	
	2017	2018	2017	2018	2017	2018
(1)	(2)	(3)	(4)	(5)	(6)	(7)
1 Balik Bukit	1419.0	1417.0	2.70	2.50	39	35.50
2 Sukau	2644.0	2642.2	61.00	61.00	43.9	11.90
3 Lumbok Seminung	2716.0	2764.0	62.00	61.30	125	126.00
4 Belalau	4621.0	4632.2	3.50	3.50	50.9	53.00
5 Sekincau	5571.0	5571.0	5.90	2.80	35.3	35.30
6 Suoh	1743.0	1743.0	154.80	154.80	138.2	430.00
7 Batu Brak	2729.5	2729.5	5.00	5.00	122	122.60
8 Pagar Dewa	8493.0	8493.0	3.50	3.30	35.4	37.00
9 Batu Ketulis	4785.5	4785.0	2.60	2.50	49	28.00
10 Bandar Negeri Suoh	1737.0	1661.0	183.00	182.90	192	302.00
11 Sumber Jaya	1713.7	1701.2	10.00	7.00	61.5	
12 Way Tenong	4810.0	4769.5	7.60	5.00	58.8	59.00
13 Gedung Surian	2949.2	2946.0	11.90	8.00	116.5	112.00
14 Kebun Tebu	3120.0	3121.5	8.50	8.50	71	75.00
15 Air Hitam	4929.0	4902.0	4.00	4.00	49	49.00
<b>Lampung Barat</b>	<b>53 980.9</b>	<b>53 878.1</b>	<b>526</b>	<b>512.1</b>	<b>1 187.5</b>	<b>1 476.3</b>



**Tabel 5.3.2** **Produksi Perkebunan Rakyat Menurut Kecamatan dan Jenis Tanaman di Kabupaten Lampung Barat (ton), 2017-2018**  
**Table** **Production of Smallholders Estate Crops by Subdistrict and Type of Crops in Lampung Barat Regency (ton), 2017-2018**

Kecamatan Subdistrict	Kopi Coffe		Kelapa Coconut		Kakao Cacao	
	2017	2018	2017	2018	2017	2018
(1)	(2)	(3)	(4)	(5)	(6)	(7)
1 Balik Bukit	976.00	1 209.80	2.10	2.50	19.40	18.50
2 Sukau	1 547.00	2 223.60	65.30	75.10	26.70	2.90
3 Lumbok Seminung	2 249.10	2 405.50	78.40	68.60	79.60	91.20
4 Belalau	2 943.50	4 349.20	4.50	5.10	27.60	34.00
5 Sekincau	4 876.20	6 076.00	6.20	2.80	27.40	30.50
6 Suoh	854.70	1 514.00	200.20	218.90	121.70	414.10
7 Batu Brak	3 265.00	2 600.00	6.90	4.20	36.00	52.70
8 Pagar Dewa	7 793.30	9 143.47	3.00	3.20	22.40	28
9 Batu Ketulis	2 528.40	4 548.60	2.90	2.70	34.20	17.90
10 Bandar Negeri Suoh	1 374.20	1 474.10	229.60	216.00	81.50	176.90
11 Sumber Jaya	2 155.80	1 487.10	12.20	7.80	36.60	-
12 Way Tenong	6 015.80	4 977.00	7.70	5.00	41.80	51.20
13 Gedung Surian	3 529.80	2 615.60	97.90	7.50	70.50	82.50
14 Kebun Tebu	4 607.80	2 859.90	8.50	9.40	44.30	54.50
15 Air Hitam	6 768.00	5 088.40	2.70	2.40	26.60	28.60
<b>Lampung Barat</b>	<b>51 484.6</b>	<b>52 572.27</b>	<b>725.4</b>	<b>631.2</b>	<b>696.3</b>	<b>1 083.5</b>



ELECTRIC APPLIANCES



## PENJELASAN TEKNIS

1. **Keluarga pengguna listrik Perusahaan Listrik Negara (PLN)** adalah keluarga pengguna /pelanggan listrik yang disalurkan oleh PLN, dengan atau tanpa meteran resmi dari PLN.
2. **Keluarga pengguna listrik non-PLN** adalah keluarga pengguna/ pelanggan listrik selain PLN, misalnya diesel/generator, listrik diusahakan oleh pemerintah daerah, swasta, atau listrik swadaya masyarakat.
3. **Keluarga bukan pengguna listrik** adalah keluarga yang tidak menggunakan listrik sebagai sumber energi untuk penerangan rumah

## TECHNICAL NOTES

1. *The family of electricity users of the National Electricity Company (PLN) is a family of users / customers of electricity supplied by PLN, with or without an official meter from PLN.*
2. *Families of non-PLN electricity users are families of electricity users / customers other than PLN, for example diesel / generators, electricity managed by local governments, the private sector, or community-based electricity.*
3. *Non-electricity users are families that do not use electricity as a source of energy for home lighting*



**ULASAN**

Dalam pendataan Potensi Desa tahun 2018, disediakan pertanyaan mengenai jumlah keluarga pengguna listrik di desa. Pertanyaan ini dimaksudkan untuk mengetahui penggunaan listrik oleh masyarakat. Secara umum, keluarga pengguna listrik dibagi menjadi tiga, yaitu pengguna listrik PLN; pengguna listrik non-PLN dan bukan pengguna listrik.

Jumlah pengguna listrik di Kabupaten Pesisir Barat dari tahun ke tahun selalu mengalami peningkatan. Hal ini seiring dengan penyebarluasan penyediaan jaringan listrik oleh PLN serta keberadaan unit-unit listrik mandiri milik masyarakat.

Kegiatan pemasangan listrik didukung oleh adanya bantuan dari Pemerintah Daerah Kabupaten Pesisir Barat berupa pembebasan biaya penyambungan baru listrik.

**DESCRIPTION**

*In the Village Potential Survey in 2018, questions were provided regarding the number of families of electricity users in the village. This question is intended to determine the use of electricity by the community. In general, families of electricity users are divided into three, namely PLN electricity users; non-PLN electricity users and not electricity users.*

*The number of electricity users in the Regency of West Coast from year to year always increases. This is in line with the spread of electricity supply by PLN and the existence of independent electricity units owned by the community.*

*The electricity installation activity is supported by the assistance from the Regional Government of Pesisir Barat Regency in the form of freeing the cost of connecting new electricity*



**Tabel 6.1** Jumlah Pelanggan Listrik Menurut Kecamatan di Kabupaten Lampung Barat, 2018  
*Number of Costumers of Electricity by Subdistrict in Lampung Barat Regency, 2018*

Kecamatan <i>Subdistrict</i>	Listrik PLN	Listrik Non PLN	Tidak Menggunakan Listrik
	2018	2018	2018
(1)	(2)	(4)	(6)
1 Balik Bukit	9 173	152	567
2 Sukau	5 642	385	148
3 Lumbok Seminung	1 610	717	331
4 Belalau	2 520	1 512	485
5 Sekincau	4 799	173	115
6 Suoh	407	4 356	314
7 Batu Brak	2 817	700	310
8 Pagar Dewa	1 364	4 212	216
9 Batu Ketulis	2 401	1 656	118
10 Bandar Negeri Suoh	333	6 811	945
11 Sumber Jaya	5 621	464	31
12 Way Tenong	8 158	305	12
13 Gedung Surian	4 316	-	58
14 Kebun Tebu	4 897	245	82
15 Air Hitam	2 608	173	271
<b>Lampung Barat</b>	<b>56 666</b>	<b>21 861</b>	<b>4 003</b>

Sumber/Source: BPS, Pendataan Potensi Desa/BPS-Statistics Indonesia, Village Potential Data Collection



**Tabel 6.2** Jumlah Pelanggan dan Air yang Disalurkan Menurut Jenis Pelanggan di Kabupaten Lampung Barat, 2018  
*Number of Costumers and Distributed Water by Type of Customers in Lampung Barat Regency, 2018*

Kecamatan Subdistrict	Pelanggan Number of Customers	Air Disalurkan Distributed Water(m)	Nilai Value(Rp)
	2018	2018	2018
(1)	(2)	(4)	(6)
1 Balik Bukit	4 078	1 248 986	1 697 786 137
2 Sukau	2 839	849 298	1 245 505 570
3 Lumbok Seminung	-	-	-
4 Belalau	683	172 195	220 753 462
5 Sekincau	2 618	591 808	573 390 344
6 Suoh	-	-	-
7 Batu Brak	1 824	460 271	593 973 948
8 Pagar Dewa	-	-	-
9 Batu Ketulis	-	-	-
10 Bandar Negeri Suoh	-	-	-
11 Sumber Jaya	-	-	-
12 Way Tenong	236	19 683	30 036 580
13 Gedung Surian	-	-	-
14 Kebun Tebu	829	189 697	226 847 158
15 Air Hitam	-	-	-
<b>Lampung Barat</b>	<b>13 107</b>	<b>21 861</b>	<b>4 588 293 199</b>

Sumber/Source: Perusahaan Daerah Air Minum (PDAM) Way Guruh Kabupaten Lampung Barat/Region Water Supply Company  
 Way Guruh of Lampung Barat Regency





## PROPERTY SEARCH



## PENJELASAN TEKNIS

1. **Usaha penyediaan akomodasi** adalah usaha yang menyediakan pelayanan penginapan yang dapat dilengkapi dengan pelayanan pariwisata lainnya. Usaha penyediaan akomodasi dapat berupa hotel, vila, pondok wisata, bumi perkemahan, persinggahan karavan, dan akomodasi lainnya yang digunakan untuk tujuan pariwisata.
2. **Akomodasi** dibedakan atas dua golongan besar yaitu hotel berbintang dan usaha akomodasi lainnya. Usaha akomodasi lainnya mencakup usaha hotel melati, penginapan remaja (youth hostel), pondok wisata (home stay), perkemahan, dan jasa akomodasi lainnya. Klasifikasi hotel, baik hotel berbintang maupun hotel melati dilakukan oleh PHRI Lampung.
3. **Hotel** adalah jenis akomodasi yang mempergunakan sebagian atau keseluruhan bangunan untuk jasa pelayanan penginapan, penyedia makanan dan minuman serta jasa lainnya

## TECHNICAL NOTES

1. **An accommodation supply business** is a business that provides lodging services that can be complemented by other tourism services. The business of providing accommodation can be in the form of hotels, villas, tourist huts, campsites, caravan stops, and other accommodations used for tourism purposes.
2. **Accommodations** are divided into two large groups namely star hotels and other accommodation businesses. Other accommodation businesses include jasmine hotel businesses, youth hostels, home stay, campsites and other accommodation services. Hotel classifications, both star hotels and jasmine hotels, are carried out by PHRI Lampung.
3. **Hotel** is a type of accommodation that uses a part or the whole building for lodging services, food and beverage providers and other services (such as restaurants, laundry, etc.) for the general public which is managed commercially with a business permit as a hotel.

- (seperti restoran, binatu, dll) bagi masyarakat umum yang dikelola secara komersial dengan izin usaha sebagai hotel.
4. **Penginapan/motel/losmen /wisma)** adalah jenis akomodasi yang memper-gunakan sebagian atau keseluruhan bangunan untuk jasa pelayanan penginapan bagi umum, biasanya tanpa fasilitas pelayanan makan minum yang dikelola secara komersial dengan izin usaha bukan hotel. Yang dicatat dalam Podes 2018 mencakup hostel, motel, matel, bumi perkemahan, pondok wisata, losmen, wisma,dan sejenisnya.
  5. **Restoran** adalah suatu jenis usaha yang mempergunakan seluruh bangunan secara permanen untuk menyediakan jasa pangan yang pengolahan dan penyajiannya secara langsung di tempat sesuai dengan keinginan para pengguna jasa yang mempunyai ciri pembeli biasanya dikenakan pajak. Izin restoran dan kualifikasinya diberikan oleh Ditjen Pariwisata/Kanwil Parpostel setempat.
  6. **Rumah makan** adalah jenis
    4. **Lodging (hostel / motel / inn / guesthouse)** is a type of accommodation that uses part or all of the building for public lodging services, usually without commercially-managed food and beverage service facilities with a non-hotel business permit. Noted in Podes 2018 include hostels, motels, matel, campsites, tourist huts, inns, guesthouses and the like.
    5. **Restaurant** is a type of business that uses the entire building permanently to provide food services that are processed and served directly on the premises in accordance with the wishes of service users who have the characteristics of buyers are usually taxed. Restaurant permits and qualifications are given by the Directorate General of Tourism / Regional Parpostel Regional Office.
    6. **Restaurant** is a type of business that provides food service where food processing can be done outside the restaurant, which has the characteristics of a buyer usually subject to tax. Restaurant



usaha yang menyediakan jasa pangan yang pengolahan makanannya dapat dilakukan diluar rumah makan, yang mempunyai ciri pembeli biasanya dikenakan pajak. Izin rumah makan diberikan oleh Diparda (pada kabupaten/kota). Di wilayah yang terdapat Dinas Pariwisata, biasanya pemberian izin ditangani oleh Direktorat Perekonomian/Bagian Perekonomian Pemda setempat.

7. **Warung/kedai makanan minuman** adalah usaha yang menjual makanan dan minuman siap saji yang dijual di bangunan yang tetap dan tidak mempunyai surat izin usaha. Ciri utama dari warung/kedai makanan minuman adalah pembeli biasanya tidak dikenakan pajak

*permit is granted by Diparda (in regencies / cities). In areas where the Department of Tourism is in place, usually the granting of permits is handled by the Directorate of Economy / Local Government Economic Section.*

7. **Food stalls / food stalls** are businesses that sell food and ready-to-drink beverages that are sold in permanent buildings and do not have a business permit. The main characteristic of food stalls / food stalls is that buyers are usually not taxed.



**ULASAN**

Hotel / Losmen / Penginapan merupakan sarana penting dan krusial bagi pendatang maupun wisatawan yang berkunjung di Kabupaten Lampung Barat. Sampai saat ini, hanya ada 6 kecamatan yang memiliki losmen/penginapan. Kecamatan dengan jumlah losmen/penginapan terbanyak adalah Kecamatan Balik Bukit dan Kecamatan Way Tenong

**DESCRIPTION**

*Hotel / Inn / Lodge is an important and crucial means for immigrants and tourists who visit the Lampung Barat Regency. Until now there are only 6 districts that have inn/lodge. District that has highest number of inn/lodge is Balik Bukit District and followed by Way Tenong District..*



**Tabel 7.1** Jumlah Rumah Makan/Restoran Menurut Kecamatan di Kabupaten Lampung Barat, 2015-2018  
**Table** Number of Restaurants by Subdistrict in Lampung Barat Regency, 2015-2018

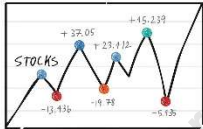
	Kecamatan Subdistrict	Warung/Kedai Makan	Hotel	Penginapan Lainnya
	(1)	(2)	(3)	(4)
1	Balik Bukit	64	9	-
2	Sukau	8	-	-
3	Lumbok Seminung	13	1	2
4	Belalau	18	-	-
5	Sekincau	38	2	-
6	Suoh	13	-	1
7	Batu Brak	16	-	-
8	Pagar Dewa	13	-	-
9	Batu Ketulis	19	-	-
10	Bandar Negeri Suoh	52	-	-
11	Sumber Jaya	34	2	-
12	Way Tenong	28	4	-
13	Gedung Surian	74	-	-
14	Kebun Tebu	25	-	-
15	Air Hitam	33	-	-
	<b>Lampung Barat</b>	<b>448</b>	<b>18</b>	<b>3</b>

Sumber/Source: Dinas Pariwisata Kabupaten Lampung Barat/Tourism Department of Lampung Barat Regency



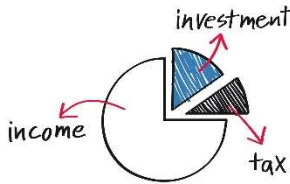
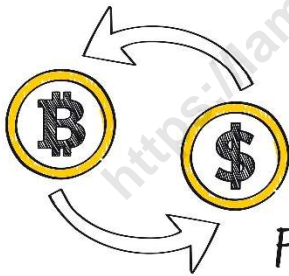
# 8 SISTEM NERACA REGIONAL SYSTEM OF REGIONAL ACCOUNTS

**DEBT**



Savings

**FINANCE**



Financial Plan





## PENJELASAN TEKNIS

1. Penghitungan statistik neraca nasional mengikuti buku petunjuk yang diterbitkan oleh Perserikatan Bangsa Bangsa (PBB) dikenal sebagai Sistem Neraca Nasional (SNN). SNN adalah rekomendasi internasional tentang bagaimana menyusun ukuran aktivitas ekonomi yang sesuai dengan standar neraca baku yang didasarkan pada prinsip-prinsip ekonomi. Rekomendasi yang dimaksud dinyatakan dalam sekumpulan konsep, definisi, klasifikasi, dan aturan neraca yang disepakati secara internasional dalam mengukur indikator tertentu seperti Produk Domestik Bruto (PDB). Salah satu bentuk adaptasi pencatatan statistik nasional adalah melakukan perubahan tahun dasar PDB Indonesia dari tahun 2000 ke 2010. Perubahan tahun dasar PDB dilakukan seiring dengan mengadopsi rekomendasi PBB yang tertuang dalam Sistem Neraca Nasional 2008 (SNA 2008).
2. Produk Domestik Bruto pada tingkat nasional serta Produk Domestik Regional Bruto (PDRB) pada tingkat regional (provinsi/kabupaten/kota) menggambarkan kemampuan suatu wilayah untuk menciptakan nilai

## TECHNICAL NOTES

1. *The method used to estimate national accounts statistics is based on the standard guidelines formed by United Nation known as System of National Accounts (SNA). SNA is the internationally agreed standard set of recommendations on how to compile measures of economic activity in accordance with strict accounting conventions based on economic principles. The recommendations are expressed in term of a set of concepts, definitions, classifications and accounting rules that comprise the internationally agreed standard for measuring indicators such as Gross Domestic Product (GDP). One of the improvement in the national statistical system is to rebase GDP form base year 2000 to 2010 in order to capture current economic condition. It is in line with the United Nations (UN) recommendation on 2008 SNA.*
2. *The basic measure of the value added arising from economic activity is known as Gross Domestic Product at the national level and Gross Regional Domestic Product (GRDP) at the regional level*

tambah pada suatu waktu tertentu. Untuk menyusun PDB maupun PDRB digunakan 2 pendekatan, yaitu lapangan usaha dan pengeluaran. Keduanya menyajikan komposisi data nilai tambah dirinci menurut sumber kegiatan ekonomi (lapangan usaha) dan menurut komponen penggunaannya. PDB maupun PDRB dari sisi lapangan usaha merupakan penjumlahan seluruh komponen nilai tambah bruto yang mampu diciptakan oleh sektor-sektor ekonomi atas berbagai aktivitas produksinya. Sedangkan dari sisi pengeluaran menjelaskan tentang penggunaan dari nilai tambah tersebut.

*(provinces / regencies / municipalities). To compile these statistics, two approaches have been used, i.e. "production approach" and "expenditure approach". The first approach is to measure value added produced by various kinds of economic activities, while the second approach is to measure final uses of the country's output. In other words, GDP/GRDP is the sum of total value added produced by all economic industries (activities) and the way of using it.*

3. PDB menurut lapangan usaha mengalami perubahan klasifikasi dari 9 lapangan usaha menjadi 17 lapangan usaha. PDB menurut lapangan usaha dirinci menurut total nilai tambah dari seluruh sektor ekonomi yang mencakup lapangan usaha Pertanian, Kehutanan, dan Perikanan; Pertambangan dan Penggalian; Industri Pengolahan; Pengadaan Listrik dan Gas; Pengadaan Air, Pengelolaan Sampah, Limbah dan Daur Ulang; Konstruksi; Perdagangan Besar dan Eceran, Reparasi Mobil dan Sepeda Motor;

3. *GDP by industry classification changes from 9 sectors to 17 industries. GDP by industry is classified by types of economic activities such as Agriculture, Forestry and Fishing; Mining and Quarrying; Manufacturing; Electricity and Gas; Water supply, Sewerage, Waste Management and Remediation Activities; Construction; Wholesale and Retail Trade; Repair of Motor Vehicles and Motorcycles; Transportation and Storage; Accommodation and Food Service Activities; Information and Communication; Financial and*



Transportasi dan Pergudangan; Penyediaan Akomodasi dan Makan Minum; Informasi dan Komunikasi; Jasa Keuangan dan Asuransi; Real Estat; Jasa Perusahaan; Administrasi Pemerintahan, Pertahanan dan Jaminan Sosial Wajib; Jasa Pendidikan; Jasa Kesehatan dan Kegiatan Sosial; dan Jasa lainnya.

*Insurance Activities; Real Estate Activities; Business Activities; Public Administration; Defence and Compulsory Social Security; Education; Human Health and Social Work Activities; and Other Services Activities.*

4. PDB menurut pengeluaran mengalami perubahan klasifikasi dimana pengeluaran konsumsi Lembaga Non Profit yang Melayani Rumah Tangga (LNPR) yang sebelumnya termasuk bagian dari pengeluaran konsumsi rumah tangga menjadi komponen terpisah. Sehingga klasifikasi PDB menurut pengeluaran dirinci menjadi 7 komponen yaitu komponen pengeluaran konsumsi rumah tangga, pengeluaran konsumsi LNPR, pengeluaran konsumsi pemerintah, pembentukan modal tetap bruto, perubahan inventori, ekspor barang dan jasa, dan impor barang dan jasa.

4. *GDP by expenditure classification changes where consumption expenditure Non-profit Institutions Serving Households (NPISH) previously included as part of household consumption expenditure is taken out into separate component. So that, GDP by type of expenditures is classified into: household consumption expenditure, NPISH consumption expenditure, government consumption expenditure, gross fixed capital formation, changes in inventories, exports of goods and services, and imports of goods and services.*

5. Pengeluaran konsumsi rumah tangga mencakup berbagai pengeluaran konsumsi akhir rumah tangga atas barang dan jasa untuk memenuhi kebutuhan individu

5. *Household consumption expenditures consist of expenditures incurred by households, which are used for either individual or collective needs.*



ataupun kelompok secara langsung. Pengeluaran rumah tangga di sini mencakup makanan dan minuman selain restoran; pakaian, alas kaki dan jasa perawatannya; perumahan dan perlengkapan rumah tangga; kesehatan dan pendidikan; transportasi dan komunikasi; restoran dan hotel serta lainnya.

*Household consumptions are classified into food and beverages other than restaurants; clothing, footwear, and related maintenance services; housing and household equipment; health and education; transport and communication; restaurants and hotels; and others.*

6. Pengeluaran Lembaga Non Profit yang Melayani Rumah Tangga (LNPR) meliputi pengeluaran LNPR yang beroperasi di Indonesia. LNPR merupakan lembaga formal maupun informal yang dibentuk oleh perorangan atau kelompok masyarakat dalam rangka menyediakan barang/jasa secara gratis atau dengan harga yang tidak signifikan secara ekonomi kepada anggotanya/rumah tangga/kelompok masyarakat. LNPR terlibat dalam produksi nonpasar dan tidak dikendalikan oleh pemerintah.

6. *The expenditure of Non Profit Institutions Serving Household (NPISHs) comprises the expenditure incurred by (NPISHs) operate in Indonesia. NPISHs consist of either formal or non-formal established by individuals or communities in order to provide goods/free services but do not sell them at economically significant prices to their members/household/communities. NPISHs produce non-market products and their activities are beyond the government control.*

7. Pengeluaran Konsumsi Pemerintah terdiri dari Pengeluaran Konsumsi Individu dan Pengeluaran Konsumsi Kolektif. Barang dan jasa individu merupakan barang dan jasa privat, dimana ciri-ciri barang privat adalah a) *Scarcity*, yaitu ada kelangkaan/keterbatasan dalam

7. *Government consumption expenditure consists of Individual Consumption Expenditure and Collective Consumption Expenditure. Individual goods and services are private goods and services, which the characteristics of private goods is a) Scarcity, that*



jumlah; b) *Excludable consumption*, yaitu konsumsi suatu barang dapat dibatasi hanya pada mereka yang memenuhi persyaratan tertentu (biasanya harga); c) *Rivalrous competition*, yaitu konsumsi oleh satu konsumen akan mengurangi atau menghilangkan kesempatan pihak lain untuk melakukan hal serupa. Contoh barang dan jasa yang dihasilkan pemerintah dan tergolong sebagai barang dan jasa individu adalah jasa pelayanan kesehatan pemerintah di rumah sakit/puskesmas dan jasa pendidikan di sekolah/universitas negeri. Sedangkan barang dan jasa kolektif ekuivalen dengan barang publik yang memiliki ciri a) *Non rivalry*, yaitu penggunaan satu konsumen terhadap suatu barang tidak mengurangi kesempatan konsumen lain untuk juga mengkonsumsi barang tersebut; b) *Non excludable*, yaitu apabila suatu barang publik tersedia, maka tidak ada yang dapat menghalangi siapapun untuk memperoleh manfaat dari barang tersebut atau dengan kata lain setiap orang memiliki akses ke barang tersebut. Contoh barang dan jasa yang dihasilkan pemerintah dan tergolong sebagai barang dan jasa kolektif adalah jasa pertahanan

*there is a scarcity/limited in number; b) Excludable consumption, the consumption of goods can be limited only to those who meet certain requirements (usually the price); c) Rivalrous competition, ie consumption by the consumer will reduce or eliminate the chance of another party to do so. Examples of goods and services produced by government and classified as goods and services of individuals is the government health services in hospitals/health centers and education services in schools/universities. Collective goods and services equivalent to public goods characterized by a) Non-rivalry, namely the use of a consumer for an item does not reduce the chance of another consumer to also consume goods; b) Non-excludable, i.e. when a public good available, then nothing can hinder anyone to benefit from the goods or in other words everyone has access to the goods. Examples of goods and services produced by government and classified as collective goods and services is carried military defense services and the police's security.*

yang dilakukan TNI dan keamanan yang dilakukan kepolisian.

8. Pembentukan Modal Tetap Bruto (PMTB) mencakup pengadaan, pembuatan, dan pembelian barang modal. Barang modal dimaksud adalah barang-barang yang digunakan untuk proses produksi, tahan lama atau yang mempunyai umur pemakaian lebih dari satu tahun seperti bangunan, mesin-mesin dan alat angkutan. Termasuk pula di sini perbaikan besar (berat) yang sifatnya memperpanjang umur atau mengubah bentuk atau kapasitas barang modal tersebut. Pengeluaran barang modal untuk keperluan militer juga dicakup sebagai PMTB. Klasifikasi komponen PMTB dibagi menjadi 6 sub komponen yaitu Konstruksi; Mesin dan Peralatan; Kendaraan; Peralatan Lainnya; Cultivated Biological Resources (CBR) dan Produk Kekayaan Intelektual.
8. *Gross Fixed Capital Formation (GFCF) includes procurement, manufacture, and the purchase of capital goods. Capital goods are goods which are used for the production process, durable or have a service life of more than one year such as buildings, machinery, and transportation equipment. Including here: huge improvement that are to extend the life or changing the shape or the capacity of the capital goods. Capital expenditures for military purposes are also covered as GFCF. GFCF component are classified into six sub-components: Construction; Machinery and Equipment; vehicle; Other equipment; Cultivated Biological Resources (CBR) and Intellectual Property Product.*
9. Ekspor barang dan jasa merupakan transaksi perdagangan barang dan jasa dari penduduk (residen) ke bukan penduduk (nonresiden). Impor barang dan jasa adalah transaksi perdagangan dari bukan
9. *Exports of goods and services consist of transactions of goods and services from residents to non-residents. Imports of goods and services consist of transaction of goods and services from non-*



penduduk ke penduduk. Ekspor atau impor barang terjadi pada saat terjadi perubahan hak kepemilikan barang antara penduduk dengan bukan penduduk (dengan atau tanpa perpindahan fisik barang tersebut). Pada PDB dengan tahun dasar 2010, ekspor dan impor barang dirinci menjadi nonmigas dan migas.

*residents to residents. Exports and imports of goods occur when there are changes in ownership of goods between residents and non-residents (with or without physical movements of goods across frontiers). On the GDP at 2010 basic year, exports and imports of goods specified into non oil and gas and oil and gas.*

10. Produk Domestik Bruto maupun agregat turunannya disajikan dalam 2 (dua) versi penilaian, yaitu atas dasar "harga berlaku" dan atas dasar "harga konstan". Disebut sebagai harga berlaku karena seluruh agregat dinilai dengan menggunakan harga pada tahun berjalan, sedangkan harga konstan penilaiannya didasarkan kepada harga satu tahun dasar tertentu, dalam publikasi ini digunakan harga tahun 2010.

10. *GDP and its aggregations are presented in two forms: at current market prices and at constant base year market prices. In presenting current market prices, all aggregates are valued at current market prices, while base year constant market prices are shown by valuing all aggregates at fixed base year prices. Year of 2010 is used as the base year in this publication.*

11. Laju pertumbuhan Produk Domestik Bruto diperoleh dari perhitungan PDB atas dasar harga konstan. Diperoleh dengan cara mengurangi nilai PDB pada tahun ke-n terhadap nilai pada tahun ke n-1 (tahun sebelumnya), dibagi dengan nilai pada tahun ke n-1, dikalikan dengan 100 persen. Laju pertumbuhan menunjukkan perkembangan

11. *Growth rate of Gross Domestic Product is derived from GDP at constant market prices. It is obtained by subtracting the value of GDP year n with the value of GDP year n-1, divided by the value of GDP year n-1 then multiplied by 100 percent. The growth rate of GDP explains the income growth during the given period.*

agregat pendapatan dari satu waktu  
tertentu terhadap waktu  
sebelumnya.

<https://lampungbaratkab.bps.go.id>



**ULASAN**

**DESCRIPTION**

Sejak tahun 2015, penghitungan PDRB untuk tahun 2014 menggunakan tahun dasar baru, yakni 2010. Perubahan tahun dasar dari 2000 ke 2010 ini dilakukan seiring mengadopsi rekomendasi PBB yang tertuang dalam SNA 2008. Adapun dampak yang diakibatkan oleh perubahan ini salah satunya berupa peningkatan nominal PDRB, baik atas dasar harga berlaku maupun atas dasar harga konstan.

*Since 2015, the calculation of the GRDP for 2014 using the new base year, the base year of 2010. The change from 2000 to 2010 was carried out in line with the United Nations adopted the recommendations contained in the SNA 2008. The impact caused by this change one of them a nominal increase of the GRDP, both at current market prices and at constant market prices.*

Dari penghitungan dengan tahun dasar 2010, nilai PDRB Kabupaten Lampung Barat atas dasar harga berlaku pada tahun 2018 mencapai 6.67 triliun rupiah. Nilai tersebut meningkat sekitar 5,03 persen dari tahun sebelumnya yang hanya mencapai angka 5,14 triliun rupiah. Lebih lanjut, Nilai PDRB atas dasar harga konstan (2010 = 100) mencapai 4,47 triliun rupiah.

*Of calculating the base year of 2010, the value of GRDP Lampung Barat at current prices in 2016 reached 5.64 billion rupiahs. That amount increased by approximately 5.01 percent from the previous year which only reached 5.12 billion rupiahs. The value of GRDP at constant prices (2010 = 100) in 2016 reached 4.29 billion rupiahs.*

Struktur ekonomi Kabupaten Lampung Barat masih dikuasai oleh kategori lapangan usaha primer yakni kategori pertanian, kehutanan, dan perikanan

*Lampung Barat's economic structure is still dominated by primary business sector categories namely category agriculture, forestry, and fishing*



**Tabel 8.1** Produk Domestik Regional Bruto Atas Dasar Harga Berlaku Menurut Lapangan Usaha di Kabupaten Lampung Barat (miliar rupiah), 2015–2018  
**Gross Regional Domestic Product at Current Market Prices by Industry in Lampung Barat Regency (billion rupiahs), 2015–2018**

	Lapangan Usaha Industry	2015	2016	2017*	2018**
	(1)	(2)	(3)	(4)	(5)
1	Pertanian, Kehutanan, dan Perikanan <i>Agriculture, Forestry and Fishery</i>	2 719 669.80	2 921 730.87	3 079 637.34	3 260 179.89
2	Pertambangan dan Penggalian <i>Mining and Quarrying</i>	124 474.40	133 916.84	153 451.55	172 473.38
3	Industri Pengolahan/ <i>Manufacturing</i>	222 538.56	245 241.98	283 348.88	320 950.67
4	Pengadaan Listrik dan Gas/ <i>Electricity and Gas</i>	326.98	502.00	702.27	795.15
5	Pengadaan Air, Pengelolaan Sampah, Limbah dan Daur Ulang/ <i>Water supply, Sewerage, Waste Management and Remediation Activities</i>	5 512.86	5 920.04	6 672.88	7 213.53
6	Konstruksi/ <i>Construction</i>	174 847.61	202 203.62	235 141.33	264 397.86
7	Perdagangan Besar dan Eceran; Reparasi Mobil dan Sepeda Motor/ <i>Wholesale and Retail Trade; Repair of Motor Vehicles and Motorcycle</i>	575 693.45	639 153.98	764 012.10	840 535.83
8	Transportasi dan Pergudangan <i>Transportation and Storage</i>	130 553.22	149 601.73	162 454.54	179 631.24
9	Penyediaan Akomodasi dan Makan Minum <i>Accommodation and Food Service Activities</i>	60 401.73	68 820.59	79 678.95	89 073.63
10	Informasi dan Komunikasi <i>Information and Communication</i>	124 919.51	146 949.54	178 658.50	195 504.11
11	Jasa Keuangan dan Asuransi <i>Financial and Insurance Activities</i>	98 381.08	109 221.94	117 974.99	124 134.76
12	Real Estat/ <i>Real Estate Activities</i>	216 913.50	244 924.17	271 315.02	296 802.70
13	Jasa Perusahaan/ <i>Business Activities</i>	9 472.92	10 354.82	11 519.55	12 628.36
14	Administrasi Pemerintahan, Pertahanan dan Jaminan Sosial Wajib/ <i>Public Administration and Defence; Compulsory Social Security</i>	320 009.37	358 763.02	393 390.80	434 661.46
15	Jasa Pendidikan/ <i>Education</i>	214 614.45	229 590.24	251 735.84	282 072.63
16	Jasa Kesehatan dan Kegiatan Sosial <i>Human Health and Social Activities</i>	67 417.19	78 590.17	85 820.03	92 266.16
17	Jasa lainnya/ <i>Other Services Activities</i>	61 563.33	71 635.52	80 785.07	94 119.59
	<b>Produk Domestik Regional Bruto Gross Regional Domestic Bruto</b>	<b>5 127 309.98</b>	<b>5 617 121.06</b>	<b>6 156 299.64</b>	<b>6 667 440.96</b>

Sumber/Source: BPS, berbagai sensus, survei, dan sumber lain/BPS-Statistics Indonesia various census, surveys, and other sources



**Tabel 8.2** Produk Domestik Regional Bruto Atas Dasar Harga Konstan 2010 Menurut Lapangan Usaha di Kabupaten Lampung Barat (miliar rupiah), 2015–2018  
**Table** Gross Regional Domestic Product at 2010 Constant Market Prices by Industry in Lampung Barat Regency (billion rupiahs), 2015–2018

	Lapangan Usaha Industry	2015	2016	2017*	2018**
	(1)	(2)	(3)	(4)	(5)
1	Pertanian, Kehutanan, dan Perikanan <i>Agriculture, Forestry and Fishery</i>	2 186 340.44	2 288 339.60	2 323 192.01	2 372 281.26
2	Pertambangan dan Penggalian <i>Mining and Quarrying</i>	86 386.63	92 073.68	101 979.80	111 300.75
3	Industri Pengolahan/ <i>Manufacturing</i>	159 397.93	171 136.14	186 756.68	205 524.31
4	Pengadaan Listrik dan Gas/ <i>Electricity and Gas</i>	426.03	500.00	627.03	699.31
5	Pengadaan Air, Pengelolaan Sampah, Limbah dan Daur Ulang/ <i>Water supply, Sewerage, Waste Management and Remediation Activities</i>	4 088.42	4 357.33	4 662.71	4 858.53
6	Konstruksi/ <i>Construction</i>	141 728.59	156 431.20	174 940.18	193 163.27
7	Perdagangan Besar dan Eceran; Reparasi Mobil dan Sepeda Motor/ <i>Wholesale and Retail Trade; Repair of Motor Vehicles and Motorcycle</i>	497 480.08	504 286.09	557 103.92	600 273.01
8	Transportasi dan Pergudangan <i>Transportation and Storage</i>	100 356.88	108 532.98	115 741.94	125 880.46
9	Penyediaan Akomodasi dan Makan Minum <i>Accommodation and Food Service Activities</i>	41 781.46	44 368.01	48 077.93	53 038.10
10	Informasi dan Komunikasi <i>Information and Communication</i>	118 300.22	132 725.45	151 778.52	164 952.90
11	Jasa Keuangan dan Asuransi <i>Financial and Insurance Activities</i>	75 881.73	78 275.86	80 887.42	82 460.46
12	Real Estat/ <i>Real Estate Activities</i>	187 604.10	202 826.30	214 365.89	227 689.98
13	Jasa Perusahaan/ <i>Business Activities</i>	7 088.84	7 291.11	7 800.90	8 219.12
14	Administrasi Pemerintahan, Pertahanan dan Jaminan Sosial Wajib/ <i>Public Administration and Defence; Compulsory Social Security</i>	222 654.27	229 752.20	248 761.38	269 871.21
15	Jasa Pendidikan/ <i>Education</i>	154 390.50	161 001.67	173 110.87	188 535.04
16	Jasa Kesehatan dan Kegiatan Sosial <i>Human Health and Social Activities</i>	53 960.42	57 290.40	60 001.85	63 772.91
17	Jasa lainnya/ <i>Other Services Activities</i>	50 576.84	54 233.36	59 747.34	68 727.05
	<b>Produk Domestik Regional Bruto</b> <b>Gross Regional Domestic Bruto</b>	<b>25 151,47</b>	<b>26 292,19</b>	<b>27 510,39</b>	<b>28 550,60</b>

Sumber/Source: BPS, berbagai sensus, survei, dan sumber lain/BPS-Statistics Indonesia various census, surveys, and other sources



**Tabel 8.3** Distribusi Persentase Produk Domestik Regional Bruto Atas Dasar Harga Berlaku Menurut Lapangan Usaha di Kabupaten Lampung Barat (persen), 2015–2018  
**Table** *Percentage Distribution of Gross Regional Domestic Product at Current Market Prices by Industry in Lampung Barat Regency (percent), 2015–2018*

Lapangan Usaha <i>Industry</i>		2015	2016	2017*	2018**
(1)		(2)	(3)	(4)	(5)
1	Pertanian, Kehutanan, dan Perikanan <i>Agriculture, Forestry and Fishery</i>	53.04	52.01	50.02	48.90
2	Pertambangan dan Penggalian <i>Mining and Quarrying</i>	2.43	2.38	2.49	2.59
3	Industri Pengolahan/ <i>Manufacturing</i>	4.34	4.37	4.60	4.81
4	Pengadaan Listrik dan Gas/ <i>Electricity and Gas</i>	.01	.01	.01	.01
5	Pengadaan Air, Pengelolaan Sampah, Limbah dan Daur Ulang/ <i>Water supply, Sewerage, Waste Management and Remediation Activities</i>	.11	.11	.11	.11
6	Konstruksi/ <i>Construction</i>	3.41	3.60	3.82	3.97
7	Perdagangan Besar dan Eceran; Reparasi Mobil dan Sepeda Motor/ <i>Wholesale and Retail Trade; Repair of Motor Vehicles and Motorcycle</i>	11.23	11.38	12.41	12.61
8	Transportasi dan Pergudangan <i>Transportation and Storage</i>	2.55	2.66	2.64	2.69
9	Penyediaan Akomodasi dan Makan Minum <i>Accommodation and Food Service Activities</i>	1.18	1.23	1.29	1.34
10	Informasi dan Komunikasi <i>Information and Communication</i>	2.44	2.62	2.90	2.93
11	Jasa Keuangan dan Asuransi <i>Financial and Insurance Activities</i>	1.92	1.94	1.92	1.86
12	Real Estat/ <i>Real Estate Activities</i>	4.23	4.36	4.41	4.45
13	Jasa Perusahaan/ <i>Business Activities</i>	.18	.18	.19	.19
14	Administrasi Pemerintahan, Pertahanan dan Jaminan Sosial Wajib/ <i>Public Administration and Defence; Compulsory Social Security</i>	6.24	6.39	6.39	6.52
15	Jasa Pendidikan/ <i>Education</i>	4.19	4.09	4.09	4.23
16	Jasa Kesehatan dan Kegiatan Sosial <i>Human Health and Social Activities</i>	1.31	1.40	1.39	1.38
17	Jasa lainnya/ <i>Other Services Activities</i>	1.20	1.28	1.31	1.41
<b>Produk Domestik Regional Bruto</b> <i>Gross Regional Domestic Bruto</i>		<b>100,00</b>	<b>100,00</b>	<b>100,00</b>	<b>100,00</b>

Sumber/Source: BPS, berbagai sensus, survei, dan sumber lain/BPS-Statistics Indonesia various census, surveys, and other sources



**Tabel 8.4** Laju Pertumbuhan Produk Domestik Regional Bruto Atas Dasar Harga Konstan 2010 Menurut Lapangan Usaha di Kabupaten Lampung Barat (miliar rupiah), 2015–2018  
**Table** **Growth Rate of Gross Regional Domestic Product at 2010 Constant Market Prices by Industry in Lampung Barat Regency (billion rupiahs), 2015–2018**

	Lapangan Usaha Industry	2015	2016	2017*	2018**
	(1)	(2)	(3)	(4)	(5)
1	Pertanian, Kehutanan, dan Perikanan <i>Agriculture, Forestry and Fishery</i>	5.14	4.67	1.52	2.11
2	Pertambangan dan Penggalian <i>Mining and Quarrying</i>	12.48	6.58	10.76	9.14
3	Industri Pengolahan/ <i>Manufacturing</i>	7.35	7.36	9.13	10.05
4	Pengadaan Listrik dan Gas/ <i>Electricity and Gas</i>	14.73	17.36	25.41	11.53
5	Pengadaan Air, Pengelolaan Sampah, Limbah dan Daur Ulang/ <i>Water supply, Sewerage, Waste Management and Remediation Activities</i>	2.37	6.58	7.01	4.20
6	Konstruksi/ <i>Construction</i>	2.29	10.37	11.83	10.42
7	Perdagangan Besar dan Eceran; Reparasi Mobil dan Sepeda Motor/ <i>Wholesale and Retail Trade; Repair of Motor Vehicles and Motorcycle</i>	3.29	1.37	10.47	7.75
8	Transportasi dan Pergudangan <i>Transportation and Storage</i>	13.95	8.15	6.64	8.76
9	Penyediaan Akomodasi dan Makan Minum <i>Accommodation and Food Service Activities</i>	10.90	6.19	8.36	10.32
10	Informasi dan Komunikasi <i>Information and Communication</i>	8.55	12.19	14.36	8.68
11	Jasa Keuangan dan Asuransi <i>Financial and Insurance Activities</i>	3.61	3.16	3.34	1.94
12	Real Estat/ <i>Real Estate Activities</i>	1.27	8.11	5.69	6.22
13	Jasa Perusahaan/ <i>Business Activities</i>	7.21	2.85	6.99	5.36
14	Administrasi Pemerintahan, Pertahanan dan Jaminan Sosial Wajib/ <i>Public Administration and Defence; Compulsory Social Security</i>	5.02	3.19	8.27	8.49
15	Jasa Pendidikan/ <i>Education</i>	7.03	4.28	7.52	8.91
16	Jasa Kesehatan dan Kegiatan Sosial <i>Human Health and Social Activities</i>	7.21	6.17	4.73	6.28
17	Jasa lainnya/ <i>Other Services Activities</i>	9.76	7.23	10.17	15.03
	<b>Produk Domestik Regional Bruto Gross Regional Domestic Bruto</b>	5.32	5.01	5.03	5.14

Sumber/Source: BPS, berbagai sensus, survei, dan sumber lain/BPS-Statistics Indonesia various census, surveys, and other sources

**Tabel 8.5** Produk Domestik Regional Bruto Kabupaten Lampung Barat Atas Dasar Harga Berlaku Menurut Pengeluaran (miliar rupiah), 2014–2018  
**Gross Regional Domestic Product of Lampung Barat Regency at Current Market Prices by Industry (billion rupiahs), 2014–2018**

Jenis Pengeluaran Type of Expenditure	2015	2016	2017*	2018**
(1)	(2)	(3)	(4)	(5)
Pengeluaran Konsumsi Rumah Tangga/ <i>Households Consumption Expenditure</i>	4 228 493.02	4 473 329.58	4 835 065.07	5 165 358.89
Pengeluaran Konsumsi LNPRT/ <i>NPISH Consumption Expenditure</i>	101 154.05	116 116.13	154 556.00	184 860.59
Pengeluaran Konsumsi Pemerintah/ <i>Government Consumption Expenditure</i>	1 109 659.25	1 214 392.40	1 277 927.16	1 367 391.23
Pembentukan Modal Tetap Bruto/ <i>Gross Fixed Capital Formation</i>	1 683 351.14	1 909 665.32	2 180 751.10	2 438 735.42
Perubahan Inventori/ <i>Changes in Inventories</i>	18 044.77	32 498.04	34 787.10	37 755.09
Ekspor Barang dan Jasa/ <i>Exports of Goods and Services</i>	2 254 040.23	2 474 295.65	2 708 536.61	2 923 327.61
<u>Dikurangi</u> : Impor Barang dan Jasa/ <u>Less</u> : <i>Import of Goods and Services</i>	4 267 432.49	4 603 176.05	5 035 323.39	5 449 987.87
<b>Produk Domestik Regional Bruto</b> <b>Gross Regional Domestic Product</b>	<b>5 127 309.98</b>	<b>5 617 121.06</b>	<b>6 156 299.64</b>	<b>6 667 440.96</b>

Sumber/*Source*: BPS, berbagai sensus, survei, dan sumber lain/*BPS-Statistics Indonesia various census, surveys, and other sources*



**Tabel 8.6** **Produk Domestik Regional Bruto Kabupaten Lampung Barat Atas Dasar Konstan 2010 Menurut Pengeluaran (miliar rupiah), 2014–2018**  
**Gross Regional Domestic Product of Lampung Barat Regency at Constant Market Prices by Industry (billion rupiahs), 2014–2018**

Jenis Pengeluaran Type of Expenditure	2015	2016	2017*	2018**
(1)	(2)	(3)	(4)	(5)
Pengeluaran Konsumsi Rumah Tangga/ <i>Households Consumption Expenditure</i>	3 392 498.18	3 498 143.60	3 658 982.78	3 766 148.77
Pengeluaran Konsumsi LNPRT/ <i>NPISH Consumption Expenditure</i>	77 853.06	86 547.08	108 938.35	124 928.45
Pengeluaran Konsumsi Pemerintah/ <i>Government Consumption Expenditure</i>	774 513.75	813 868.76	824 706.22	855 187.82
Pembentukan Modal Tetap Bruto/ <i>Gross Fixed Capital Formation</i>	1 403 959.99	1 529 322.46	1 629 462.95	1 752 629.06
Perubahan Inventori/ <i>Changes in Inventories</i>	7 604.49	12 145.65	12 594.97	13 260.72
Ekspor Barang dan Jasa/ <i>Exports of Goods and Services</i>	1 478 942.30	1 509 217.72	1 555 875.77	1 636 352.13
<u>Dikurangi: Impor Barang dan Jasa/<i>Less: Import of Goods and Services</i></u>	<u>3 046 928.39</u>	<u>3 155 823.89</u>	<u>3 281 024.67</u>	<u>3 407 259.27</u>
<b>Produk Domestik Regional Bruto Gross Regional Domestic Product</b>	<b>4 088 443.37</b>	<b>4 293 421.38</b>	<b>4 509 536.36</b>	<b>4 741 247.68</b>

Sumber/*Source*: BPS, berbagai sensus, survei, dan sumber lain/*BPS-Statistics Indonesia various census, surveys, and other sources*

**Tabel 8.7 Laju Implisit Produk Domestik Regional Bruto Menurut Lapangan Usaha di Kabupaten Lampung Barat, 2015–2018**  
**Implicit Growth Rate of Gross Regional Domestic Product by Industry in Lampung Barat Regency, 2015–2018**

	Lapangan Usaha Industry	2015	2016	2017*	2018**
	(1)	(2)	(3)	(4)	(5)
1	Pertanian, Kehutanan, dan Perikanan <i>Agriculture, Forestry and Fishery</i>	3.79	2.64	3.82	3.67
2	Pertambangan dan Penggalian <i>Mining and Quarrying</i>	11.75	.94	3.46	2.98
3	Industri Pengolahan/ <i>Manufacturing</i>	13.40	2.64	5.87	2.93
4	Pengadaan Listrik dan Gas/ <i>Electricity and Gas</i>	9.64	30.81	11.55	1.52
5	Pengadaan Air, Pengelolaan Sampah, Limbah dan Daur Ulang/ <i>Water supply, Sewerage, Waste Management and Remediation Activities</i>	7.45	.76	5.33	3.75
6	Konstruksi/ <i>Construction</i>	3.03	4.78	3.99	1.83
7	Perdagangan Besar dan Eceran; Reparasi Mobil dan Sepeda Motor/ <i>Wholesale and Retail Trade; Repair of Motor Vehicles and Motorcycle</i>	5.96	9.52	8.20	2.10
8	Transportasi dan Pergudangan <i>Transportation and Storage</i>	7.99	5.96	1.83	1.67
9	Penyediaan Akomodasi dan Makan Minum <i>Accommodation and Food Service Activities</i>	4.59	7.30	6.84	1.34
10	Informasi dan Komunikasi <i>Information and Communication</i>	1.09	4.85	6.32	.69
11	Jasa Keuangan dan Asuransi <i>Financial and Insurance Activities</i>	2.98	7.62	4.53	3.21
12	Real Estat/ <i>Real Estate Activities</i>	1.21	4.44	4.81	2.99
13	Jasa Perusahaan/ <i>Business Activities</i>	2.30	6.28	3.98	4.05
14	Administrasi Pemerintahan, Pertahanan dan Jaminan Sosial Wajib/ <i>Public Administration and Defence; Compulsory Social Security</i>	3.60	8.65	1.27	1.85
15	Jasa Pendidikan/ <i>Education</i>	2.96	2.59	1.98	2.88
16	Jasa Kesehatan dan Kegiatan Sosial <i>Human Health and Social Activities</i>	1.59	9.80	4.26	1.15
17	Jasa lainnya/ <i>Other Services Activities</i>	8.70	8.52	2.36	1.28
	<b>Produk Domestik Regional Bruto Gross Regional Domestic Bruto</b>	4.51	4.32	4.35	3.01

Sumber/Source: BPS, berbagai sensus, survei, dan sumber lain/BPS-Statistics Indonesia various census, surveys, and other sources

