

KABUPATEN FAKFAK DALAM ANGKA

Fakfak Regency in Figures



2020



**BADAN PUSAT STATISTIK
KABUPATEN FAKFAK**

BPS-Statistics of Fakfak Regency

**KABUPATEN
FAKFAK DALAM ANGKA**
Fakfak Regency in Figures



2020

KABUPATEN FAKFAK DALAM ANGKA
Fakfak Regency in Figures
2020

ISSN: 0215-5400

No. Publikasi/*Publication Number*: 91010.2004

Katalog /*Catalog*: 1102001.9101

Ukuran Buku/*Book Size*: 14,8 cm x 21 cm

Jumlah Halaman/*Number of Pages* : xxviii + 170 hal/*pages*

Naskah/*Manuscript*:

BPS KABUPATEN FAKFAK

BPS-Statistics of Fakfak Regency

Penyunting/*Editor*:

BPS KABUPATEN FAKFAK

BPS-Statistics of Fakfak Regency

Gambar Kover/*Cover Design*:

Seksi Integrasi Pengolahan dan Diseminasi Statistik

Section of Integration Processing and Statistics Dissemination

Ilustrasi Kover/*Cover Illustration*:

Landmark Fakfak City/*Fakfak City Landmark*

Diterbitkan oleh/*Published by*:

©BPS KABUPATEN FAKFAK/*BPS-Statistics of Fakfak Regency*

Dicetak oleh/*Printed by*:

©BPS KABUPATEN FAKFAK/*BPS-Statistics of Fakfak Regency*

Dilarang mengumumkan, mendistribusikan, mengomunikasikan, dan/atau menggandakan sebagian atau seluruh isi buku ini untuk tujuan komersil tanpa izin tertulis dari Badan Pusat Statistik.

Prohibited to announce, distribute, communicate, and/or copy part or all of this book for commercial purpose without permission from BPS-Statistics Indonesia.

TIM PENYUSUN
DRAFTING TEAM

Penanggungjawab Umum:

Cahyo Kristiono, SST, M.Stat

Penanggungjawab Teknis:

Totop Akbar, SST

Penyunting:

Totop Akbar, SST
Fadli Fimantaka, SST

Penulis:

Totop Akbar, SST
Fadli Fimantaka, SST

Tata Letak dan Infografis :

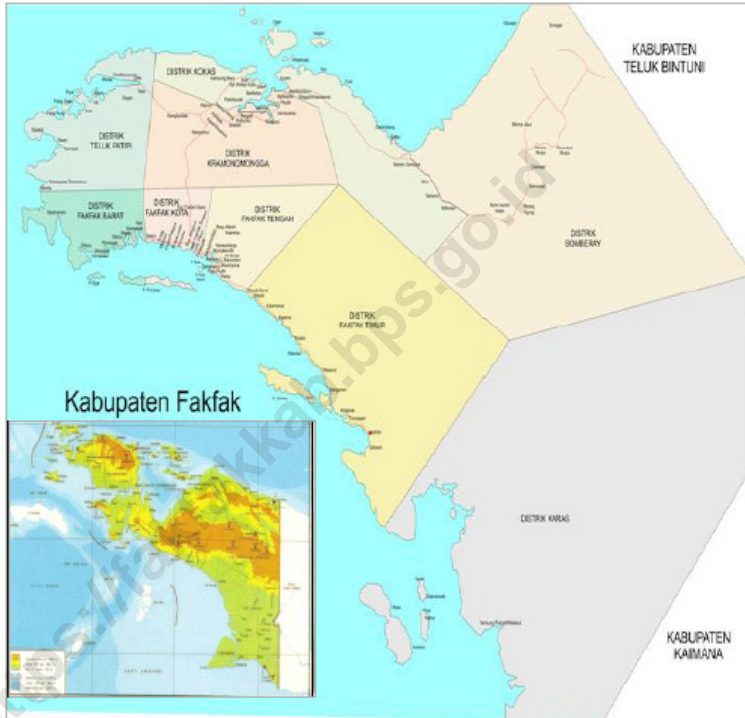
Binar Ulfadari, S.Si

Gambar Kulit:

Machmud Arifin, SST

<https://fakfakkab.bps.go.id>

PETA WILAYAH KABUPATEN FAKFAK MAP OF FAKFAK REGENCY



**KEPALA BPS KABUPATEN FAKFAK
CHIEF STATISTICIAN OF FAKFAK REGENCY**



CAHYO KRISTIONO, SST, M.Stat



KATA PENGANTAR

Kabupaten Fakfak dalam Angka 2020 merupakan publikasi rutin Tahunan yang diterbitkan oleh Badan Pusat Statistik (BPS) Kabupaten Fakfak, yang berisi rangkuman data-data sekunder yang bersumber dari berbagai instansi pemerintah dan swasta di Kabupaten Fakfak. Selain itu, publikasi ini dilengkapi juga dengan data hasil sensus dan survei yang dilaksanakan oleh BPS Kabupaten Fakfak.

Data dan informasi yang disajikan diharapkan dapat bermanfaat untuk memenuhi kebutuhan para pengguna data, khususnya bagi para pengambil keputusan dalam merumuskan dan menetapkan prioritas pembangunan di Kabupaten Fakfak.

Kami menyampaikan penghargaan dan ucapan terima kasih kepada seluruh instansi/ institusi yang telah memberikan bantuan dalam penyusunan publikasi ini.

Untuk perbaikan publikasi ini, kami mengharapkan tanggapan dan saran yang bersifat konstruktif dari para pengguna publikasi ini.

Fakfak, 27 April 2020
Kepala BPS
Kabupaten Fakfak

CAHYO KRISTIONO, SST, M.Stat



PREFACE

Fakfak Regency in Figures 2020 is an annual routine publication published by the Central Statistics Agency (BPS) of Fakfak Regency, which contains summaries of secondary data sourced from various government and private agencies in Fakfak Regency. In addition, this publication is also complemented with data from the results of censuses and surveys conducted by BPS in Fakfak Regency.

The data and information presented are expected to be useful to meet the needs of data users, especially for decision makers in formulating and determining development priorities in Fakfak Regency.

We express our appreciation and thanks to all agencies / institutions that have provided assistance in the preparation of this publication.

To improve this publication, we expect constructive responses and suggestions from users of this publication.

*Fakfak, 27 April 2020
Chief Statistician of
Fakfak Regency*

CAHYO KRISTIONO, SST, M.Stat

DAFTAR ISI / CONTENTS

	Halaman <i>Page</i>
Kata Pengantar/ <i>Preface</i>	vii
Daftar Isi/ <i>Contents</i>	ix
Daftar Tabel/ <i>List of Tables</i>	xi
Penjelasan Umum/ <i>Explanatory Notes</i>	xxiii
Daftar Singkatan/ <i>List of Abbreviations</i>	xxv
Statistik Kunci/ <i>Key Statistics</i>	xxvii
1. Geografi dan Iklim/ <i>Geography and Climate</i>	1
2. Pemerintahan/ <i>Government</i>	11
3. Penduduk dan Ketenagakerjaan/ <i>Population and Employment</i>	27
4. Sosial dan Kesejahteraan Rakyat/ <i>Social and Welfare</i>	39
5. Pertanian, Kehutanan, Peternakan, dan Perikanan/ <i>Agriculture, Forestry, Livestock, and Fishery</i>	83
6. Industri, Pertambangan, dan Energi/ <i>Industry, Mining, and Energy</i>	113
7. Pariwisata/ <i>Tourism</i>	119
8. Transportasi dan Komunikasi/ <i>Transportation and Communication</i>	125
9. Perbankan, Koperasi, dan Harga-harga/ <i>Banking, Cooperative, dan Prices</i>	133
10. Pengeluaran Penduduk/ <i>Population Expenditure</i>	139
11. Perdagangan/ <i>Trade</i>	145
12. Sistem Neraca Regional/ <i>System of Regional Accounts</i>	149
13. Perbandingan Antar Kabupaten/ <i>Regency/Municipal Comparison</i>	163

<https://fakfakkab.bps.go.id>

DAFTAR TABEL/LIST OF TABLES

Halaman
Page

1.	GEOGRAFI DAN IKLIM/GEOGRAPHY AND CLIMATE	
1.1	KEADAAN GEOGRAFI	
	GEOGRAPHY CONDITION	
1.1.1	Luas Daerah dan Jumlah Pulau Menurut Kecamatan di Kabupaten Fakfak, 2019 <i>Total Area and Number of Islands by Subdistrict in Fakfak Regency, 2019</i>	5
1.1.2	Tinggi Wilayah dan Jarak ke Ibukota Kabupaten Menurut Kecamatan di Kabupaten Fakfak, 2019 <i>Altitude and Distance to the Capital of Regency by Subdistrict in Fakfak Regency, 2019</i>	7
1.2	KEADAAN IKLIM	
	CLIMATE CONDITION	
1.2.1	Pengamatan Unsur Iklim Menurut Bulan di Stasiun Fakfak, 2019 <i>Observation of Climate Elements By Months at Fakfak Station, 2019 ...</i>	8
2.	PEMERINTAHAN/GOVERNMENT	
2.1	WILAYAH ADMINISTRATIF	
	ADMINISTRATIVE AREA	
2.1.1	Jumlah Desa ¹ /Kelurahan Menurut Kecamatan di Kabupaten Fakfak, 2015–2019 <i>Number of Villages¹/Kelurahan by Subdistrict in Fakfak Regency, 2015–2019</i>	14
2.2	DEWAN PERWAKILAN RAKYAT DAERAH	
	REGIONAL HOUSE OF REPRESENTATIVE	
2.2.1	Jumlah Anggota Dewan Perwakilan Rakyat Daerah Menurut Partai Politik dan Jenis Kelamin di Kabupaten Fakfak, 2019 <i>Number of Regional House of Representatives's Members by Political Parties and Sex in Fakfak Regency 2019</i>	15

2.3 SUMBER DAYA MANUSIA

HUMAN RESOURCES

- 2.3.1 Jumlah Pegawai Negeri Sipil Menurut Jabatan dan Jenis Kelamin di Kabupaten Fakfak, Desember 2018 dan Desember 2019
Number of Civil Servants by Occupation and Sex in Fakfak Regency, December 2018 dan December 2019 16
- 2.3.2 Jumlah Pegawai Negeri Sipil Menurut Tingkat Pendidikan dan Jenis Kelamin di Kabupaten Fakfak, Desember 2018 dan Desember 2019
Number of Civil Servants by Educational Level and Sex in Fakfak Regency, December 2018 and December 2019 18
- 2.3.3 Jumlah Pegawai Negeri Sipil Menurut Tingkat Kepangkatan dan Jenis Kelamin di Kabupaten Fakfak, Desember 2018 dan Desember 2019
Number of Civil Servants by Hierarchy and Sex in Fakfak Regency, December 2018 and December 2019..... 20

2.4 KEUANGAN PEMERINTAH

GOVERNMENT FINANCE

- 2.4.1 Realisasi Pendapatan Pemerintah Kabupaten Fakfak Menurut Jenis Pendapatan (ribu rupiah), 2016–2019
Actual Fakfak Regency/Municipal Government Revenues by Kind of Revenues (thousand rupiahs), 2016–2019..... 22
- 2.4.2 Realisasi Belanja Pemerintah Kabupaten Fakfak Menurut Jenis Belanja (ribu rupiah), 2016–2019
Actual Fakfak Regency/Municipal Government Expenditures by Kind of Expenditures (thousand rupiahs), 2016–2019 24

3. PENDUDUK DAN KETENAGAKERJAAN/

POPULATION AND EMPLOYMENT

3.1 PENDUDUK

POPULATION

3.1.1 Penduduk, Laju Pertumbuhan Penduduk per Tahun, Distribusi Persentase Penduduk, Kepadatan Penduduk, Rasio Jenis Kelamin Penduduk Menurut Kecamatan di Kabupaten Fakfak, 2019 *Population, Annual Population Growth Rate, Percentage Distribution of Population, Population Density, and Population Sex Ratio by Subdistrict in Fakfak Regency, 2019* 30

3.2 KETENAGAKERJAAN

EMPLOYMENT

3.2.1 Jumlah Penduduk Berumur 15 Tahun Keatas Menurut Jenis Kegiatan Selama Seminggu yang Lalu dan Jenis Kelamin di Kabupaten Fakfak, 2019 *Population Aged 15 Years and Over by Type of Activity During The Previous Week and Sex in Fakfak Regency, 2019*..... 35

3.2.2 Penduduk Berumur 15 Tahun ke Atas Menurut Pendidikan Tertinggi yang Ditamatkan dan Jenis Kegiatan Selama Seminggu yang Lalu di Kabupaten Fakfak, 2019 *Population 15 Years of Age and Over by Educational Attainment and Type of Activity During the Previous Week in Fakfak Regency, 2019*..... 36

3.2.3 Penduduk Berumur 15 Tahun Ke Atas yang Bekerja Selama Seminggu yang Lalu Menurut Status Pekerjaan Utama dan Jenis Kelamin di Kabupaten Fakfak, 2019 *Population 15 Years of Age and Over who Worked During The Previous Week by Main Employment Status and Sex in Fakfak Regency, 2019* 38

4. SOSIAL DAN KESEJAHTERAAN RAKYAT/SOCIAL AND WELFARE

4.1 PENDIDIKAN

EDUCATION

4.1.1	Jumlah Sekolah, Guru, dan Murid Taman Kanak-Kanak (TK) di Bawah Kementerian Pendidikan dan Kebudayaan Menurut Kecamatan di Kabupaten Fakfak, 2018/2019 dan 2019/2020 <i>Number of Schools, Teachers, and Pupils in Kindergarten Under The Ministry of Education and Culture by Subdistrict in Fakfak Regency, 2018/2019 dan 2019/2020</i>	43
4.1.2	Jumlah Sekolah, Guru, dan Murid Raudatul Athfal (RA) di Bawah Kementerian Agama Menurut Kecamatan di Kabupaten Fakfak, 2018/2019 dan 2019/2020 <i>Number of Schools, Teachers, and Pupils in Raudatul Athfal (RA) Under The Ministry of Religious Affairs by Subdistrict in Fakfak Regency, 2018/2019 dan 2019/2020</i>	46
4.1.3	Jumlah Sekolah, Guru, dan Murid Sekolah Dasar (SD) di Bawah Kementerian Pendidikan dan Kebudayaan Menurut Kecamatan di Kabupaten Fakfak, 2018/2019 dan 2019/2020 <i>Number of Schools, Teachers, and Pupils in Primary Schools Under The Ministry of Education and Culture by Subdistrict in Fakfak Regency, 2018/2019 dan 2019/2020</i>	47
4.1.4	Jumlah Sekolah, Guru, dan Murid Madrasah Ibtidaiyah (MI) di Bawah Kementerian Agama Menurut Kecamatan Menurut Kecamatan di Kabupaten Fakfak, 2018/2019 dan 2019/2020 <i>Number of Schools, Teachers, and Pupils in Madrasah Ibtidaiyah (MI) Under The Ministry of Religious Affairs by Subdistrict in Fakfak Regency, 2018/2019 dan 2019/2020</i>	50
4.1.5	Jumlah Sekolah, Guru, dan Murid Sekolah Menengah Pertama (SMP) di Bawah Kementerian Pendidikan dan Kebudayaan Menurut Kecamatan di Kabupaten Fakfak, 2018/2019 dan 2019/2020 <i>Number of Schools, Teachers, and Pupils in Junior High Schools Under The Ministry of Education and Culture by Subdistrict in Fakfak Regency, 2018/2019 dan 2019/2020</i>	51
4.1.6	Jumlah Sekolah, Guru, dan Murid Madrasah Tsanawiyah (MTs) di Bawah Kementerian Agama Menurut Kecamatan di Kabupaten Fakfak, 2018/2019 dan 2019/2020 <i>Number of Schools, Teachers, and Pupils in Madrasah Tsanawiyah</i>	

	<i>(MTs) Under The Ministry of Religious Affairs by Subdistrict in Fakfak Regency, 2018/2019 dan 2019/2020.....</i>	54
4.1.7	Jumlah Sekolah, Guru, dan Murid Sekolah Menengah Atas (SMA) di Bawah Kementerian Pendidikan dan Kebudayaan Menurut Kecamatan di Kabupaten Fakfak, 2018/2019 dan 2019/2020 <i>Number of Schools, Teachers, and Pupils in Senior High Schools Under The Ministry of Education and Culture by Subdistrict in Fakfak Regency, 2018/2019 dan 2019/2020.....</i>	55
4.1.8	Jumlah Sekolah, Guru, dan Murid Sekolah Menengah Kejuruan (SMK) di Bawah Kementerian Pendidikan dan Kebudayaan Menurut Kecamatan di Kabupaten Fakfak, 2018/2019 dan 2019/2020 <i>Number of Schools, Teachers, and Pupils in Vocational High Schools Under The Ministry of Education and Culture by Subdistrict in Fakfak Regency, 2018/2019 dan 2019/2020.....</i>	58
4.1.9	Jumlah Sekolah, Guru, dan Murid Madrasah Aliyah (MA) di Bawah Kementerian Agama Menurut Kecamatan di Kabupaten Fakfak, 2018/2019 dan 2019/2020 <i>Number of Schools, Teachers, and Pupils in Madrasah Aliyah (MA) Under the Ministry of Religious Affairs by Subdistrict in Fakfak Regency, 2018/2019 dan 2019/2020.....</i>	61
4.1.10	Jumlah Desa ¹ /Kelurahan yang Memiliki Fasilitas Sekolah Menurut Kecamatan dan Tingkat Pendidikan di Kabupaten Fakfak, 2014– 2019 <i>Number of Villages¹/Kelurahan Having Educational Facilities by Subdistrict and Educational Level in Fakfak Regency, 2014– 2019.....</i>	62
4.1.11	Angka Partisipasi Murni (APM) dan Angka Partisipasi Kasar (APK) Menurut Jenjang Pendidikan di Kabupaten Fakfak, 2018 dan 2019 <i>Net Participation Rates and Gross Participation Rates by Educational Level in Fakfak Regency, 2018 and 2019.....</i>	67
4.1.12	Persentase Penduduk Berumur 15 Tahun ke Atas yang Melek Huruf Menurut Kelompok Umur di Kabupaten Fakfak, 2018 dan 2019 <i>Percentage of Literate People Aged 15 Years and Over by Age Group in Fakfak Regency, 2018 and 2019.....</i>	68

4.2	KESEHATAN	
	HEALTH.....	
4.2.1	Jumlah Desa ¹ /Kelurahan Yang Memiliki Sarana Kesehatan Menurut Kecamatan di Kabupaten Fakfak, 2014–2019 <i>Number of Villages¹/Kelurahan Having Health Facilities by Subdistrict in Fakfak Regency, 2014–2019</i>	69
4.3	AGAMA DAN SOSIAL LAINNYA	
	RELIGION AND OTHER SOCIAL AFFAIRS	
4.3.1	Jumlah Penduduk Menurut Kecamatan dan Agama yang Dianut di Kabupaten Fakfak, 2019 <i>Population by Subdistrict and Religion in Fakfak Regency, 2019</i>	75
4.3.2	Jumlah Tempat Peribadatan Menurut Kecamatan di Kabupaten Fakfak, 2019 <i>Number of Places of Worship by Subdistrict in Fakfak Regency, 2019....</i>	76
4.3.3	Jumlah Desa ¹ /Kelurahan yang Mengalami Bencana Alam ² Menurut Kecamatan di Kabupaten Fakfak, 2011–2018 <i>Number of Villages¹/Kelurahan that Had Natural Disaster² by Subdistrict in Fakfak Regency, 2011–2018.....</i>	77
4.4	KEMISKINAN	
	POVERTY	
4.4.1	Garis Kemiskinan, Jumlah, dan Persentase Penduduk Miskin di Kabupaten Fakfak, 2012–2019 <i>Poverty Line, Number, and Percentage of Poor People in Fakfak Regency, 2012–2019.....</i>	80
4.4.2	Indeks Kedalaman Kemiskinan dan Indeks Keparahan Kemiskinan di Kabupaten Fakfak, 2012–2019 <i>Poverty Gap Index and Poverty Severity Index in Fakfak Regency, 2012–2019.....</i>	81
5.	PERTANIAN, KEHUTANAN, PETERNAKAN, DAN PERIKANAN/	
	AGRICULTURE, FORESTRY, LIVESTOCK, AND FISHERY	
5.1	HORTIKULTURA	
	HORTICULTURE	

5.1.1	Luas Panen Tanaman Sayuran Menurut Kecamatan dan Jenis Tanaman di Kabupaten Fakfak (ha), 2018 dan 2019 <i>Harvested Area of Vegetables by Subdistrict and Kind of Plant in Fakfak Regency (ha), 2018 and 2019</i>	87
5.1.2	Produksi Tanaman Sayuran Menurut Kecamatan dan Jenis Tanaman di Kabupaten Fakfak (ton), 2018 dan 2019 <i>Production of Vegetables by Subdistrict and Kind of Plant in Fakfak Regency (ton), 2018 dan 2019</i>	90
5.1.3	Luas Panen Tanaman Sayuran dan Buah-buahan Semusim Menurut Jenis Tanaman di Kabupaten Fakfak (ha), 2016–2019 <i>Harvested Area of Seasonal Vegetables and Fruits by Kind of Plant in Fakfak Regency (ha), 2016–2019</i>	93
5.1.4	Produksi Tanaman Sayuran dan Buah-buahan Semusim Menurut Jenis Tanaman di Kabupaten Fakfak (ton), 2016–2019 <i>Production of Seasonal Vegetables and Fruits by Kind of Plant in Fakfak Regency (ha), 2016–2019</i>	94
5.1.5	Luas Panen Tanaman Biofarmaka Menurut Kecamatan dan Jenis Tanaman di Kabupaten Fakfak (m ²), 2018 dan 2019 <i>Harvested Area of Medicinal Plants by Subdistrict and Kind of Plant in Fakfak Regency (m²), 2018 and 2019</i>	95
5.1.6	Produksi Tanaman Biofarmaka Menurut Kecamatan dan Jenis Tanaman di Kabupaten Fakfak (kg), 2018 and 2019 <i>Production of Medicinal Plants by Subdistrict and Kind of Plant in Fakfak Regency (kg), 2018 and 2019</i>	97
5.1.7	Luas Panen Tanaman Biofarmaka Menurut Jenis Tanaman di Kabupaten Fakfak (m ²), 2016–2019 <i>Harvested Area of Medicinal Plants by Kind of Plant in Fakfak Regency (m²), 2016–2019</i>	99
5.1.8	Produksi Tanaman Biofarmaka Menurut Jenis Tanaman di Kabupaten Fakfak (kg), 2016–2019 <i>Production of Medicinal Plants by Kind of Plant in Fakfak Regency (kg), 2016–2019</i>	100

5.1.13	Produksi Buah-buahan Menurut Kecamatan dan Jenis Tanaman di Kabupaten Fakfak (ton), 2018 and 2019 <i>Production of Fruits by Subdistrict and Kind of Plant in Fakfak Regency (ton), 2018 and 2019.....</i>	101
5.1.14	Produksi Buah–Buahan dan Sayuran Tahunan Menurut Jenis Tanaman (ton) di Kabupaten Fakfak, 2016–2019 <i>Production of Annual Fruits and Vegetables by Kind of Plant in Fakfak Regency (ton), 2016–2019</i>	104
5.2	PERKEBUNAN ESTATE CROPS	
5.2.1	Luas Areal Tanaman Perkebunan Menurut Kecamatan dan Jenis Tanaman di Kabupaten Fakfak (ha), 2018 dan 2019 <i>Planted Area of Estate Crops by Subdistrict and Type of Crops in Fakfak Regency (ha), 2018 dan 2019.....</i>	105
5.2.2	Produksi Perkebunan Menurut Kecamatan dan Jenis Tanaman di Kabupaten Fakfak (ton), 2018 dan 2019 <i>Production of Estate by Subdistrict and Type of Crops in Fakfak Regency (ton), 2018 and 2019.....</i>	109
6.	INDUSTRI, PERTAMBANGAN, DAN ENERGI/ INDUSTRY, MINING, AND ENERGY	
6.1	Daya Terpasang, Produksi, dan Distribusi Listrik PT. PLN (Persero) pada Cabang/Ranting PLN Menurut Kecamatan di Kabupaten Fakfak, 2019 <i>Installed Electricity Power, Production, and Distribution of PT. PLN (Persero) at PLN Branch by Subdistrict in Fakfak Regency, 2019.....</i>	116
6.3	Jumlah Pelanggan dan Air yang Disalurkan Menurut Kecamatan di Kabupaten Fakfak, 2019 <i>Number of Customers and Distributed Water by Subdistrict in Fakfak Regency, 2019</i>	117
7.	PARIWISATA/TOURISM	
7.1	Jumlah Rumah Makan/Restoran Menurut	

	Kecamatan di Kabupaten Fakfak, 2016–2019 <i>Number of Restaurants by Subdistrict in Fakfak Regency, 2016–2019 ..</i>	122
7.2	Jumlah Hotel dan Akomodasi Lainnya di Kabupaten Fakfak, 2016–2019 <i>Number of Hotel and Other Accomodation in Fakfak Regency, 2016–2019.....</i>	123
8.	TRANSPORTASI DAN KOMUNIKASI/ TRANSPORTATION AND COMMUNICATION	
8.1	TRANSPORTASI TRANSPORTATION	
8.1.1	Panjang Jalan Menurut Tingkat Kewenangan Pemerintahan di Kabupaten Fakfak (km), 2017–2019 <i>Length of Roads by Level of Government Authority in Fakfak Regency (km), 2017–2019.....</i>	129
8.1.2	Panjang Jalan Menurut Jenis Permukaan Jalan di Kabupaten Fakfak (km), 2017–2019 <i>Length of Roads by Type of Road Surface in Fakfak Regency (km), 2017–2019</i>	130
8.1.3	Panjang Jalan Menurut Kondisi Jalan di Kabupaten Fakfak (km), 2017–2019 <i>Length of Roads by Condition of Roads in Fakfak Regency (km), 2017–2019</i>	131
8.2	KOMUNIKASI COMMUNICATION	
8.2.1	Jumlah Kantor Pos Pembantu Menurut Kecamatan di Kabupaten Fakfak, 2016–2019 <i>Number of Post Offices Subsidiaries by Subdistrict in Fakfak Regency, 2016–2019</i>	132

9.	PERBANKAN, KOPERASI, DAN HARGA-HARGA/ BANKING, COOPERATIVE, AND PRICES	
9.1	Jumlah Koperasi Aktif Menurut Kecamatan di Kabupaten Fakfak, 2016–2019 <i>Number of Active Cooperative by Subdistrict in Fakfak Regency, 2016–2019</i>	137
9.2	Jumlah Koperasi Menurut Jenis Koperasi dan Kecamatan di Kabupaten Fakfak, 2019 <i>Number of Cooperative by Kind of Cooperative and Subdistrict in Fakfak Regency, 2019</i>	138
10.	PENGELUARAN PENDUDUK/POPULATION EXPENDITURE	
10.1	Rata-rata Pengeluaran per Kapita Sebulan Menurut Kelompok Komoditas (rupiah) di Kabupaten Fakfak, 2018 dan 2019 <i>Monthly Average Expenditure per Capita by Commodity Group (rupiahs) in Fakfak Regency, 2018 and 2019</i>	142
10.2	Persentase Pengeluaran per Kapita Sebulan Menurut Kelompok Komoditas di Kabupaten Fakfak, 2018 dan 2019 <i>Percentage of Monthly Expenditure per Capita by Commodity Group in Fakfak Regency, 2018 and 2019</i>	143
10.3	Persentase Penduduk Menurut Golongan Pengeluaran Per Kapita Sebulan di Kabupaten Fakfak, 2018 dan 2019 <i>Percentage of Population by Per Capita Spending Group a Month in Fakfak Regency, 2018 and 2019</i>	144
11.	PERDAGANGAN/TRADE	
11.1	Jumlah Sarana Perdagangan Menurut Jenisnya di Kabupaten Fakfak, 2016–2019 <i>Number of Trading Facilities by Type of Facility in Fakfak Regency, 2016–2019</i>	148
12.	SISTEM NERACA REGIONAL/SYSTEM OF REGIONAL ACCOUNTS	
12.1.	Produk Domestik Regional Bruto Atas Dasar Harga Berlaku	

	Menurut Lapangan Usaha di Kabupaten Fakfak (miliar rupiah), 2015–2019 <i>Gross Regional Domestic Product at Current Market Prices by Industry in Fakfak Regency (billion rupiahs), 2015–2019</i>	153
12.2	Produk Domestik Regional Bruto Atas Dasar Harga Konstan 2010 Menurut Lapangan Usaha di Kabupaten Fakfak (miliar rupiah), 2015–2019 <i>Gross Regional Domestic Product at 2010 Constant Market Prices by Industry in Fakfak Regency (billion rupiahs), 2015–2019</i>	155
12.3	Distribusi Persentase Produk Domestik Regional Bruto Atas Dasar Harga Berlaku Menurut Lapangan Usaha di Kabupaten Fakfak, 2015–2019 <i>Percentage Distribution of Gross Regional Domestic Product at Current Market Prices by Industry in Fakfak Regency, 2015–2019</i>	157
12.4	Laju Pertumbuhan Produk Domestik Regional Bruto Atas Dasar Harga Konstan 2010 Menurut Lapangan Usaha di Kabupaten Fakfak (persen), 2016–2019 <i>Growth Rate of Gross Regional Domestic Product at 2010 Constant Market Prices by Industry in Fakfak Regency (percent), 2016–2019</i>	159
12.5	Produk Domestik Regional Bruto Atas Dasar Harga Berlaku Menurut Jenis Pengeluaran di Kabupaten Fakfak (miliar rupiah), 2015–2019 <i>Gross Regional Domestic Product at Current Market Prices by Type of Expenditure in Fakfak Regency (billion rupiahs), 2015–2019</i>	161
12.6	Produk Domestik Regional Bruto Atas Dasar Harga Konstan 2010 Menurut Jenis Pengeluaran di Kabupaten Fakfak (miliar rupiah), 2015–2019 <i>Gross Regional Domestic Product at 2010 Constant Market Prices by Type of Expenditure in Fakfak Regency (billion rupiahs), 2015–2019</i>	162
13.	PERBANDINGAN ANTAR KABUPATEN/ KOTA/ REGENCY/MUNICIPAL COMPARISON	
13.1	Jumlah Penduduk Menurut Kabupaten/kota di Provinsi Papua Barat (ribu), 2015–2019 <i>Population by Regency in Papua Barat Province (thousand), 2015–2019</i>	167

13.2	Laju Pertumbuhan Produk Domestik Regional Bruto Atas Dasar Harga Konstan 2010 Menurut Kabupaten/ kota di Provinsi Papua Barat (persen), 2015–2019 <i>Rate of Growth of Gross Regional Domestic Products at Constant 2010 Prices by Regency in Papua Barat Province (percent), 2015–2019.</i>	168
13.3	Jumlah Penduduk Miskin Menurut Kabupaten/ kota di Provinsi Papua Barat (ribu), 2015–2019 <i>Number of Poor Population by Regency in Papua Barat Province (thousand), 2015–2019.....</i>	169
13.4	Indeks Pembangunan Manusia Menurut Kabupaten/ kota di Provinsi Papua Barat, 2015–2019 <i>Human Development Index by Regency in Papua Barat Province, 2015–2019.....</i>	170

PENJELASAN UMUM/EXPLANATORY NOTES

Tanda-tanda, satuan-satuan, dan lain-lainnya yang digunakan dalam publikasi ini adalah sebagai berikut:

Symbols, measurement units, and acronyms which are used in this publication, are as follows:

1. TANDA-TANDA/SYMBOLS

Data tidak tersedia/Data not available	: ...
Tidak ada atau nol /Null or zero	: -
Data dapat diabaikan/Data negligible	: 0
Tanda decimal/Decimal point	: ,
Data tidak dapat ditampilkan/Not applicable	: NA
Angka estimasi/Estimated figures	: e
Angka diperbaiki/Revised figures	: r
Angka sementara/Preliminary figures	: x
Angka sangat sementara/Very preliminary figures	: xx
Angka sangat sangat sementara/Very very preliminary figures	: xxx

2. SATUAN/UNITS

barel/barrel	: 158,99 liter/litres = 1/6,2898 m ³
hektar (ha)/hectare (ha)	: 10 000 m ²
kilometer (km)/kilometres (km)	: 1 000 meter/meters (m)
knot/knot	: 1,8523 km/jam (km/hour)
kuintal/quintal	: 100 kg
KWh	: 1 000 Watt hour
MWh	: 1 000 KWh
liter (untuk beras)/litre (for rice)	: 0,80 kg
MMSCF	: 1/35,3 m ³
metrik ton (m.ton)/metric ton (m. ton)	: 0,98421 long ton = 1 000 kg
ons/ounce	: 28,31 gram/grams
ton	: 1 000 kg

Satuan lain: buah, dus, butir, helai/lembar, kaleng, batang, pulsa, ton kilometer (ton-km), jam, menit, persen (%).

Other units: unit, pack, pieces, sheet, tin, pulse, ton-kilometres(ton-km), hour, minute, percent (%).

Perbedaan angka di belakang koma disebabkan oleh pembulatan angka.

The difference in decimal numbers is caused by rounding.

<https://fakfakkab.bps.go.id>

DAFTAR SINGKATAN/ LIST OF ABBREVIATIONS

SI	: Stasiun Iklim
SIMPK	: Stasiun Meteorologi Pertanian Khusus
t.t	: Tempat tidur
BCG	: Bacillus Calmette Guerin
DPT	: Difteri, Pertusis, Tetanus
TT	: Tetanus Toxoid
IOT	: Industri Obat Tradisional/ <i>Traditional Medicine Industry</i>
IKOT	: Industri Kecil Obat Tradisional/ <i>Traditional Medicine Small</i>
Alkes	: Alat kesehatan/ <i>Health Kits</i>
PKRT	: Perbekalan Kesehatan Rumah tangga/ <i>Household Health Logistics</i>
Kompl	: Komplemen/ <i>Complement</i>
IRTP	: Industri Pangan Produksi Rumah Tangga/ <i>Foods Home Industry</i>
PBF	: Pedagang Besar Farmasi/ <i>Pharmacy Whole-seller</i>
GFK	: Gudang Farmasi Kab/Kota/Regency/ <i>Municipality Pharmacy Warehouse</i>
RB	: Rumah Bersalin/ <i>Delivery House</i>
Pustu	: Puskesmas pembantu/ <i>Auxiliary Public Health Center</i>
BP	: Balai Pengobatan/ <i>Polyclinic</i>
TPS	: Tempat Pembuangan Sementara / <i>landfill</i>
Jamkesmas	: Jaminan kesehatan masyarakat miskin/ <i>Poor public health insurance</i>
PJKMU	: Program Jaminan Kesehatan Masyarakat Umum
SIUP	: Surat Ijin Usaha Perdagangan/ <i>Trading Permission Letter</i>
TDP	: Tanda Daftar Perusahaan/ <i>Company Registration Identity</i>
API	: Angka Pengenal Importir/ <i>Importer's Identity Number</i>

<https://fakfakkab.bps.go.id>

Statistik Kunci, 2017–2019 Key Statistics, 2017–2019

Rincian/Description	Satuan/Unit	2017	2018	2019
(1)	(2)	(3)	(4)	(5)
SOSIAL/SOCIAL				
Penduduk ¹ /Population ¹	ribu/thousand	76 102	77 381	78 686
Laju Pertumbuhan Penduduk ¹ /Population Growth ¹	%	1,77	1,68	1,68
Angka Harapan Hidup ^{1-e} /Life Expectancy Rate ¹	tahun/years	67,95	68,12	68,41
Harapan Lama Sekolah/Expected Years of Schooling	tahun/years	13,76	13,85	14,09
Tingkat Partisipasi Angkatan Kerja -TPAK ^{2,3} Labour Force Participation Rate-LFPR ^{2,3}	%	65,87 ³	61,317 ³	66,85 ³
Tingkat Pengangguran Terbuka-TPT ² Unemployment Rate-UR ²	%	9,96 ⁴	10,12 ⁴	11,08 ⁴
Penduduk Miskin ⁵ /Poor People ⁴	ribu/thousand	19,67	18,73	18,22
Persentase Penduduk Miskin ⁴ Percentage of Poor People ⁴	%	25,96	24,31	23,25
Indeks Pembangunan Manusia-IPM ⁵ Human Development Index ⁵	—	66,09	69,99	67,87
EKONOMI/ECONOMIC				
Produk Domestik Regional Bruto (PDRB) Harga Berlaku ⁶ Gross Regional Domestic Bruto (GRDP) at Current Price ⁶	juta rupiah million rupiahs	71 785 929 ^x	171 785 929 ^{xx}	84 347 692 ^{xx}
Laju Pertumbuhan Ekonomi ⁸ /Economic Growth ⁷	%	4,02 ^x	6,25 ^{xx}	2,66 ^{xx}
PDRB Per Kapita Harga Berlaku ^{6,8} Per Capita of GRDP at Current Price ^{6,8}	juta rupiah million rupiahs	943,31 ^x	927,69 ^{xx}	1 071,95 ^{xx}

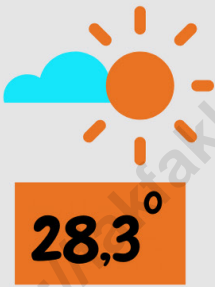
- Catatan/Notes: ¹ Hasil proyeksi penduduk Indonesia 2010–2035 (pertengahan tahun/Juni)/The result of Indonesia population prjection 2010–2035 (mid year/June)
- ² Kondisi Agustus/Condition at August
- ³ Menggunakan penimbang hasil proyeksi penduduk tahun 2010–2035/Weighted by the 2010–2035 population projection
- ⁴ Kondisi Maret/Condition at March
- ⁵ Sejak tahun 2010, IPM dihitung dengan metode baru. Komponen IPM metode baru adalah angka harapan hidup saat lahir, harapan lama sekolah, rata-rata lama sekolah, dan pengeluaran per kapita/Since 2010, HDI was calculated using new method. New HDI component are life expectancy at birth, expected years of schooling, means years of schooling, and expenditure per capita
- ⁶ Mulai tahun 2010 mengadopsi System of National Account 2008 (SNA 2008)/Since 2010 is in line with System of National Account 2008 (SNA 2008)
- ⁷ Menggunakan tahun dasar 2010 (2010=100)/Using 2010 base year (2010=100)
- ⁸ Menggunakan proyeksi penduduk berdasarkan hasil SP2010/Using population projection based on SP2010

<https://fakfakkab.bps.go.id>

1

GEOGRAFI DAN IKLIM GEOGRAPHY AND CLIMATE

Tahukah Kamu?



Rata-rata Suhu tertinggi di Kabupaten Fakfak terjadi pada bulan Desember 2019

Jumlah Hari Hujan tersedikit terjadi pada Bulan November 2019

11 Hari



PENJELASAN TEKNIS

1. Kabupaten Fakfak terletak diantara 131030' - 1380 40' Bujur Timur dan 2025' - 4000' Lintang Selatan dengan ketinggian antara 0 – 100 meter dari permukaan laut.
2. Batas wilayah Kabupaten Fakfak adalah sebelah utara Kabupaten Teluk Bintuni, sebelah selatan Laut Arafura dan Kabupaten Kaimana, sebelah barat Laut Seram dan Teluk Berau serta sebelah timur Kabupaten Kaimana.
3. Kabupaten Fakfak terdiri dari 17 kecamatan/distrik, yaitu:
 - a) Distrik Fakfak Timur dengan Kampung Weri sebagai ibukota distrik.
 - b) Distrik Karas dengan Kampung Malakuli sebagai ibukota distrik.
 - c) Distrik Fakfak dengan Kampung Fakfak sebagai ibukota distrik.
 - d) Distrik Fakfak Tengah dengan Kampung Raduria sebagai ibukota distrik.
 - e) Distrik Fakfak Barat dengan Kampung Purwahab Tonggo sebagai ibukota distrik.
 - f) Distrik Kokas dengan Kampung Kokas sebagai ibukota distrik.
 - g) Distrik Teluk Patipi dengan Kampung Patipi Pasir sebagai ibukota distrik.
 - h) Distrik Kramongmongga dengan Kampung Kramongmongga sebagai ibukota distrik.
 - i) Distrik Bomberay dengan Kampung Onim Jaya sebagai ibukota distrik.
 - j) Distrik

TECHNICAL NOTES

1. *Fakfak Regency is located between 131030' - 1380 40' East Longitude and 2025' - 4000' South Latitud with altitude between 0 – 100 meters above the sea surface.*
2. *The border area of Fakfak Regency for north side is Bintuni Bay Regency, south side are Arafura Sea and Kaimana Regency, west side are Seram Sea and Berau Bay with east side is Kaimana Regency.*
3. *Fakfak Regency has 17 districts. These include: a) F a k f a k Timur District with Weri village as its capital. b) Karas District with Malakuli village as its capital. c) Fakfak District with Fakfak as its capital. d) F a k f a k Tengah District with Raduria village as its capital. e) F a k f a k Barat District with Purwahab Tonggo village as its capital. f) Kokas District with Kokas village as its capital. g) Teluk Patipi District with Patipi Pasir village as its capital. h) K r a m o n g m o n g g a District with Kramongmongga village as its capital. i) B o m b e r a y District with Onim Jayavillage as its capital. j) Pariwari District with Dulanpokpok urban village as its capital. k) Wartutin District with Wartutin village as its capital. l) Fakfak Timur Tengah District with Krabelang as its capital. m) Arguni District with Fior village as its capital. n) M b a h a m d a n d a r a District with Goras village*

Pariwari dengan Kelurahan Dulanpokpok sebagai ibukota distrik. k) Distrik Wartutin dengan Kampung Wartutin sebagai ibukota distrik. l) Distrik Fakfak Timur Tengah dengan Krabelang sebagai ibukota distrik. m) Distrik Arguni dengan Kampung Fior sebagai ibukota distrik. n) Distrik Mbahamdandara dengan Kampung Goras sebagai ibukota distrik. o) Distrik Kayauni dengan Kampung Kayauni sebagai ibukota distrik. p) Distrik Furwagi dengan Kampung Rumbati Pasir sebagai ibukota distrik. q) Distrik Tomage dengan Kampung Tomage sebagai ibukota distrik.

as its capital. o) Kayauni District with Kayauni village as its capital. p) Furwagi District with Rumbati village as its capital. q) Tomage District with Tomage village as its capital.

1.1 KEADAAN GEOGRAFI GEOGRAPHY CONDITION

Tabel 1.1.1 Luas Daerah dan Jumlah Pulau Menurut Distrik di Kabupaten Fakfak 2019
Total Area and Number of Islands by Subdistrict in Fakfak Regency, 2019

Distrik Subdistrict	Ibukota Kecamatan Capital of Subdistrict	Luas Total Area (km²/sq.km)
(1)	(2)	(3)
Fakfak	Fakfak	233
Fakfak Barat	Purwahab Tonggo	679
Fakfak Timur	Weri	1 020
Kokas	Kokas	788
Fakfak Tengah	Raduria	705
Karas	Malakuli	2 491
Bomberay	Onim Jaya	1 023
Kramongmongga	Kramongmongga	746
Teluk Patipi	Patipi Pasir	786
Fakfak Timur Tengah	Krabelang	701
Pariwari	Dulanpokpok	587
Wartutin	Wartutin	1 006
Arguni	Fior	334
Mbahamdandara	Goras	664
Furwagi	Rumbati	732
Kayauni	Kayauni	938
Tomage	Tomage	887
Kabupaten Fakfak	Fakfak	14 320

Lanjutan Tabel/*Continued Table 1.1.1*

Distrik Subdistrict	Persentase terhadap Luas Kabupaten Percentage to Regency's Area	Jumlah Pulau Number of Islands
(1)	(4)	(5)
Fakfak	1,63 %	...
Fakfak Barat	4,74%	...
Fakfak Timur	7,12%	...
Kokas	5,50%	...
Fakfak Tengah	4,92%	...
Karas	17,40%	...
Bomberay	7,14%	...
Kramongmongga	5,21%	...
Teluk Patipi	5,49%	...
Fakfak Timur Tengah	4,90%	...
Pariwari	4,10%	...
Wartutin	7,03%	...
Arguni	2,33%	...
Mbahamdandara	4,64%	...
Furwagi	5,11%	...
Kayauni	6,55%	...
Tomage	6,19%	...
Kabupaten Fakfak	100,00%	280

Catatan/Note: ...

Sumber/Source: Bagian Tata Pemerintahan Setda Fakfak/ *Regional Government of Fakfak Regency*

Tabel
Table 1.1.2

Tinggi Wilayah dan Jarak ke Ibukota Menurut Kecamatan di Kabupaten Fakfak, 2019
Altitude and Distance to the Capital by Subdistrict in Fakfak Regency, 2019

Distrik Subdistrict	Tinggi Wilayah (mdpl) Altitude (m a.s.l)	Jarak ke Ibukota Distance to the Capital (Km)
(1)	(2)	(3)
Fakfak	...	0
Fakfak Barat	...	20
Fakfak Timur	...	100
Kokas	...	44
Fakfak Tengah	...	12
Karas	...	210
Bomberay	...	154
Kramongmongga	...	32
Teluk Patipi	...	63
Fakfak Timur Tengah	...	10
Pariwari	...	32
Wartutin	...	49
Arguni	...	71
Mbahamdandara	...	86
Furwagi	...	37
Kayauni	...	84
Tomage	...	201
Kabupaten Fakfak	44 800	-

Catatan/Note: ...

Sumber/Source: Bagian Tata Pemerintahan Setda Fakfak/ *Regional Government of Fakfak Regency*

1.2 KEADAAN IKLIM CLIMATE CONDITION

Tabel 1.2.1 **Pengamatan Unsur Iklim Menurut Bulan di Stasiun Fakfak, 2019**
Table 1.2.1 **Observation of Climate Elements By Months at Fakfak Station, 2019**

Bulan Month	Suhu/Temperature (°C)			Kelembaban/Humidity (%)		
	Minimum	Rata-rata Average	Maksimum Maximum	Minimum	Rata-rata Average	Maksimum Maximum
(1)	(2)	(3)	(4)	(5)	(6)	(7)
Januari/January	23,2	27,7	33,1	51	80	96
Februari/February	22,9	27,2	32,3	52	80	97
Maret/March	22,2	27,4	31,9	51	78	96
April/April	23,1	27,8	62,7	69	83	98
Mei/May	23,3	26,8	30,4	60	85	97
Juni/June	22,4	25,6	29,2	72	87	98
Juli/July	19,7	24,3	27,3	72	90	99
Agustus/August	21,8	24,1	28,4	69	90	99
September/September	21,3	24,9	52,6	75	88	97
Oktober/October	22,9	26,3	29,4	72	86	97
November/November	23,2	27,3	31,0	63	81	96
Desember/December	23,2	28,3	32,9	51	76	94

Lanjutan Tabel/*Continued Table 1.2.1*

Bulan <i>Month</i>	Kecepatan Angin (m/det) <i>Wind Velocity (m/sec)</i>			Tekanan Udara/ <i>Atmospheric Pressure</i> (mb)		
	Minimum	Rata-rata <i>Average</i>	Maksimum <i>Maximum</i>	Minimum	Rata-rata <i>Average</i>	Maksimum <i>Maximum</i>
(1)	(8)	(9)	(10)	(11)	(12)	(13)
Januari/ <i>January</i>	...	4	1 010,5	...
Februari/ <i>February</i>	...	4	1 012,4	...
Maret/ <i>March</i>	...	4	1 011,0	...
April/ <i>April</i>	...	4	1 010,7	...
Mei/ <i>May</i>	...	3	1 011,4	...
Juni/ <i>June</i>	...	3	1 013,5	...
Juli/ <i>July</i>	...	4	1 012,6	...
Agustus/ <i>August</i>	...	4	1 012,7	...
September/ <i>September</i>	...	4	1 013,2	...
Oktober/ <i>October</i>	...	3	1 011,3	...
November/ <i>November</i>	...	4	1 010,5	...
Desember/ <i>December</i>	...	4	1 010,2	...

Lanjutan Tabel/Continued Table 1.2.1

Bulan Month	Jumlah Curah Hujan Number of Precipitation (mm)	Jumlah Hari Hujan (hari) Number of Rainy Days (day)	Penyinaran Matahari Duration of Sunshine (%)
(1)	(14)	(15)	(16)
Januari/January	355,9	24	47,7
Februari/February	209	19	48,2
Maret/March	334,9	16	58,8
April/April	191,6	19	47,5
Mei/May	274,8	22	54,6
Juni/June	263,4	19	20,4
Juli/July	277,3	28	15,9
Agustus/August	256,1	28	19,6
September/September	241	26	27,5
Oktober/October	452,3	23	5,8
November/November	90,3	11	64,9
Desember/December	117,4	13	71,1

Catatan/Note: ...

Sumber/Source: Badan Meteorologi Klimatologi dan Geofisika Fakfak/ Meteorological, Climatological, and Geophysical Agency of Fakfak

2

PEMERINTAHAN GOVERNMENT

Tahukah Kamu?



**Dari Total 3898 Pegawai Negeri Sipil
di Kabupaten Fakkak pada Tahun 2019**



1983 PNS Laki-laki



1915 PNS Perempuan



**Realisasi Pendapatan
Pemerintah Tahun 2019**

↑ 5,76%

dari tahun sebelumnya

**Realisasi Belanja
Pemerintah Tahun 2019**

↑ 13,29%

dari tahun sebelumnya

PENJELASAN TEKNIS

1. Desa adalah kesatuan masyarakat hukum yang memiliki batas wilayah yang berwenang untuk mengatur dan mengurus urusan pemerintahan, kepentingan masyarakat setempat berdasarkan prakarsa masyarakat, hak asal usul dan/atau hak tradisional yang diakui dan dihormati dalam sistem Pemerintahan negara Kesatuan Republik Indonesia (Undang-Undang Nomor 6 tahun 2014 tentang Desa).
2. Kelurahan adalah suatu wilayah yang dipimpin oleh seorang Lurah sebagai perangkat daerah kabupaten dan atau daerah kota di bawah kecamatan (Undang-Undang No. 32 Tahun 2004 tentang Pemerintahan Desa).
3. Pegawai Negeri Sipil (PNS) adalah setiap warga negara Republik Indonesia yang telah memenuhi syarat yang ditentukan, diangkat oleh pejabat yang berwenang dan disertai tugas dalam jabatan negeri, atau disertai tugas negara lainnya, dan digaji berdasarkan peraturan perundang-undangan yang berlaku. PNS terdiri dari PNS pusat dan PNS daerah.

TECHNICAL NOTES

1. *Village is the unity of the legal community who have territorial boundaries that are authorized to regulate and manage government affairs, the interest of local communities based on community initiatives, the origin and local customs that are acknowledged and respected within the unitary System of Government Republic Indonesia (Law No. 6 Year 2014 about Village).*
2. *Special village is an area that is led by special village head (Lurah) as an apparatus of regency and or municipality under the district (Law No.32 Year 2004 about Local Governmental).*
3. *Civil servants (PNS) is every citizen of the Republic of Indonesia which have been determined eligible, be appointed by the competent authority and assigned the task in a country office, or charge of any other country, and paid based on legislation and regulations. PNS consists of the central and regional civil servants.*

2.1 WILAYAH ADMINISTRATIF ADMINISTRATIVE AREA

Tabel 2.1.1 **Jumlah Desa¹/Kelurahan Menurut Kecamatan di Kabupaten Fakfak, 2015-2019**
Table 2.1.1 **Number of Villages¹/Urban Village by Subdistrict in Fakfak Regency, 2015-2019**

Distrik Subdistrict	2015	2016	2017	2018	2019
(1)	(2)	(3)	(4)	(5)	(6)
Fakfak	11	5	5	5	5
Fakfak Barat	11	9	9	9	9
Fakfak Timur	14	6	6	6	6
Kokas	22	15	15	15	15
Fakfak Tengah	12	14	14	14	14
Karas	7	7	7	7	7
Bomberay	11	7	7	7	7
Kramongmongga	16	10	10	10	10
Teluk Patipi	19	13	13	13	13
Fakfak Timur Tengah	...	10	10	10	10
Pariwari	...	9	9	9	9
Wartutin	...	6	6	6	6
Arguni	...	5	5	5	5
Mbahamdandara	...	7	7	7	7
Furwagi	...	8	8	8	8
Kayauni	...	9	9	9	9
Tomage	...	11	11	10	10
Kabupaten Fakfak	123	150	150	149	149

Catatan/Note: ¹ Termasuk kelurahan dan Unit Permukiman Transmigrasi (UPT)/Include Transmigration Settlement Unit
 Sumber/Source: Peraturan Kepala Badan Pusat Statistik Nomor 29 Tahun 2018 Tanggal 15 Januari 2018 tentang Perubahan Atas Peraturan Kepala Badan Pusat Statistik Nomor 55 Tahun 2017 tentang Kode dan Nama Wilayah Kerja Statistik Tahun 2017
 Chief Statistician Regulation Number 29/2018, January 15 2018, as a revision of Chief Statistician Regulation Number 55 of 2017 on Code and Name of Regional Level of Data Collection.

2.2 DEWAN PERWAKILAN RAKYAT DAERAH REGIONAL HOUSE OF REPRESENTATIVE

Tabel 2.2.1 Jumlah Anggota Dewan Perwakilan Rakyat Daerah Menurut Partai Politik dan Jenis Kelamin di KabupatenFakfak, 2019
Number of Regional House of Representatives's Members by Political Parties and Sex in Fakfak Regency,2019

Partai Politik <i>Political Parties</i>	Laki-laki <i>Male</i>	Perempuan <i>Female</i>	Jumlah <i>Total</i>
(1)	(2)	(3)	(4)
GOLKAR	3	1	4
NASDEM	3	-	3
PKB	2	-	2
GERINDRA	2	-	2
PKS	2	-	2
DEMOKRAT	1	1	2
PAN	1	-	1
HANURA	1	-	1
PBB	1	-	1
Kabupaten Fakfak	18	2	20

Catatan/Note: ...

Sumber/Source: Sekretariat DPRD Kabupaten Fakfak

2.3 SUMBER DAYA MANUSIA HUMAN RESOURCES

Tabel 2.3.1 **Jumlah Pegawai Negeri Sipil Menurut Jabatan dan Jenis Kelamin di Kabupaten Fakfak, Desember 2018 dan Desember 2019**
Number of Civil Servants by Occupation and Sex in Fakfak Regency, Desember 2018 dan Desember 2019

Jabatan <i>Occupation</i>	2018		Jumlah <i>Total</i>
	Laki-laki <i>Male</i>	Perempuan <i>Female</i>	
(1)	(2)	(3)	(4)
Fungsional Tertentu <i>Specific Functional</i>
Fungsional Umum <i>Staf General Functional</i>
Struktural/ <i>Structural</i>	627
Eselon V/5th Echelon	-
Eselon IV/4th Echelon	476
Eselon III/3rd Echelon	125
Eselon II/2nd Echelon	26
Eselon I/1st Echelon	-	-	-
Jumlah/Total	2 019	1 926	3 945

Lanjutan Tabel/*Continued Table 2.3.1*

Jabatan <i>Occupation</i>	2019		Jumlah <i>Total</i>
	Laki-laki <i>Male</i>	Perempuan <i>Female</i>	
(1)	(5)	(6)	(7)
Fungsional Tertentu <i>Specific Functional</i>	571	1 049	1 620
Fungsional Umum <i>Staf General Functional</i>	967	633	1 600
Struktural/ <i>Structural</i>	445	233	678
Eselon V/5th Echelon	-	-	-
Eselon IV/4th Echelon	302	193	495
Eselon III/3rd Echelon	116	35	151
Eselon II/2nd Echelon	27	5	32
Eselon I/1st Echelon	-	-	-
Jumlah/<i>Total</i>	1 983	1 915	3 898

Catatan/Note: ...

Sumber/Source: BKPSDM Kabupaten Fakfak/ *BKPSDM of Fakfak Regency*

Tabel
Table 2.3.2

Jumlah Pegawai Negeri Sipil Menurut Tingkat Pendidikan dan Jenis Kelamin Desember 2018 dan Desember 2019
Number of Civil Servants by Educational Level and Sex December 2018 and December 2019

Tingkat Pendidikan <i>Educational Level</i>	2018		
	Laki-laki <i>Male</i>	Perempuan <i>Female</i>	Jumlah <i>Total</i>
(1)	(2)	(3)	(4)
Sampai dengan SD <i>Up to Primary School</i>	75
SMP/Sederajat <i>General Vocational Junior High School</i>	124
SMA/Sederajat <i>General/Vocational Senior High School</i>	1 088
Diploma I, II/Akta I, II <i>Diploma I, II/Akta I, II</i>
Diploma III/Akta III/Sarjana Muda <i>Diploma III/Akta III/Bachelor</i>
Tingkat Sarjana/Doktor/Ph.D <i>University Graduates</i>	1 842
Jumlah/Total	2 019	1 926	3 945

Lanjutan Tabel/Continued Table 2.3.2

Tingkat Pendidikan <i>Educational Level</i>	(n)		
	Laki-laki <i>Male</i>	Perempuan <i>Female</i>	Jumlah <i>Total</i>
(1)	(2)	(3)	(4)
Sampai dengan SD <i>Up to Primary School</i>	58	17	75
SMP/Sederajat <i>General Vocational Junior High School</i>	101	27	128
SMA/Sederajat <i>General/Vocational Senior High School</i>	582	447	1 029
Diploma I, II/Akta I, II <i>Diploma I, II/Akta I, II</i>	107	168	275
Diploma III/Akta III/Sarjana Muda <i>Diploma III/Akta III/Bachelor</i>	177	288	465
Tingkat Sarjana/Doktor/Ph.D <i>University Graduates</i>	958	968	1 926
Jumlah/Total	1 983	1 915	3 898

Catatan/Note: ...

Sumber/Source: BKPSDM Kabupaten Fakfak/ BKPSDM of Fakfak Regency

Tabel
Table 2.3.3

**Jumlah Pegawai Negeri Sipil Menurut Tingkat
Kepangkatan dan Jenis Kelamin Desember 2018 dan
Desember 2019**
*Number of Civil Servants by Hierarchy and Sex, December
2018 and December 2019*

Pangkat/Golongan/Ruang <i>Hierarchy</i>	2018		Jumlah <i>Total</i>
	Laki-laki <i>Male</i>	Perempuan <i>Female</i>	
(1)	(2)	(3)	(4)
1. I/A (Juru Muda)	31
2. I/B (Juru Muda Tingkat I)	22
3. I/C (Juru)	92
4. I/D (Juru Tingkat I)	45
Golongan I/Range I	190
5. II/A (Pengatur Muda)	276
6. II/B (Pengatur Muda Tingkat I)	200
7. II/C (Pengatur)	325
8. II/D (Pengatur Tingkat I)	295
Golongan II/Range II	1 096
9. III/A (Penata Muda)	623
10. III/B (Penata Muda Tingkat I)	565
11. III/C (Penata)	598
12. III/D (Penata Tingkat I)	424
Golongan III/Range III	2 210
13. IV/A (Pembina)	333
14. IV/B (Pembina Tingkat I)	95
15. IV/C (Pembina Utama Muda)	20
16. IV/D (Pembina Utama Madya)	1
17. IV/E (Pembina Utama)	-
Golongan IV/Range IV	449
Jumlah/Total	2 019	1 926	3 945

Lanjutan Tabel/*Continued Table 2.3.3*

Pangkat/Golongan/Ruang <i>Hierarchy</i>	2019		
	Laki-laki <i>Male</i>	Perempuan <i>Female</i>	Jumlah <i>Total</i>
(1)	(5)	(6)	(7)
1. I/A (Juru Muda)	11	3	14
2. I/B (Juru Muda Tingkat I)	22	11	33
3. I/C (Juru)	30	10	40
4. I/D (Juru Tingkat I)	66	20	86
Golongan I/Range I	129	44	173
5. II/A (Pengatur Muda)	71	31	102
6. II/B (Pengatur Muda Tingkat I)	185	164	349
7. II/C (Pengatur)	107	100	207
8. II/D (Pengatur Tingkat I)	146	147	293
Golongan II/Range II	509	442	951
9. III/A (Penata Muda)	195	286	481
10. III/B (Penata Muda Tingkat I)	279	366	645
11. III/C (Penata)	324	369	693
12. III/D (Penata Tingkat I)	269	227	496
Golongan III/Range III	1 067	1 248	2 315
13. IV/A (Pembina)	183	129	312
14. IV/B (Pembina Tingkat I)	79	45	124
15. IV/C (Pembina Utama Muda)	16	7	23
16. IV/D (Pembina Utama Madya)	-	-	-
17. IV/E (Pembina Utama)	-	-	-
Golongan IV/Range IV	278	181	459
Jumlah/Total	1 983	1 915	3 898

Catatan/Note: ...

Sumber/Source: BKPSDM Kabupaten Fakfak/ *BKPSDM of Fakfak Regency*

2.4 KEUANGAN PEMERINTAH GOVERNMENT FINANCE

Tabel 2.4.1 Realisasi Pendapatan Pemerintah Kabupaten Fakfak Menurut Jenis Pendapatan (ribu rupiah), 2016–2019
Table 2.4.1 Actual Fakfak Regency Government Revenues by Kind of Revenues (thousand rupiahs), 2016–2019

Jenis Pendapatan/Kind of Revenues	2016	2017
(1)	(2)	(3)
1. Pendapatan Asli Daerah (PAD)/Regional Revenue	47 179 201	39 017 229
1.1 Pajak Daerah/Regional Tax	6 837 407	12 112 973
1.2 Retribusi Daerah/Regional Retribution	4 916 005	4 850 198
1.3 Hasil Perusahaan Milik Daerah dan Pengelolaan Kekayaan Daerah yang Dipisahkan/Regional-Owned Company Revenue and Separated Management of Regional Wealth	6 883 875	-
1.4 Lain-lain PAD yang Sah/Other Regional Revenue	28 541 913	27 065 057
2. Dana Perimbangan/Balance Funds	1 141 366 226	960 832 347
2.1 Bagi Hasil Pajak/Tax Sharing Revenue	29 305 484	16 375 809
2.2 Bagi Hasil Bukan Pajak/Sumber Daya Alam/Non-Tax Sharing Revenue/Natural Resources	671 139 628	666 020 055
2.3 Dana Alokasi Umum/General Allocation Fund	172 873 173	246 053 952
2.4 Dana Alokasi Khusus/Special Allocation Fund	40 038 248	32 382 530
3. Lain-lain Pendapatan yang Sah/Other Revenue	241 326 564	309 423 413
3.1 Pendapatan Hibah/Grant	-	5 580 966
3.2 Dana Darurat/Emergency Fund	-	54 357 086
3.3 Dana Bagi Hasil Pajak dari Provinsi dan Pemerintah Daerah Lainnya/Tax Sharing Revenue from Provincial and Other Regional Governments	-	136 530 434
3.4 Dana Penyesuaian dan Otonomi Daerah/Regional Adjustment and Autonomy Fund	218 817 965	-
3.5 Bantuan Keuangan dari Provinsi atau Pemerintah Daerah Lainnya/Financial Assistance from Provincial or Other Regional Governments	-	-
3.6 Lainnya/Others	9 191 728	-
Jumlah/Total	1 201 862 388	1 209 272 989

Lanjutan Tabel/Continued Table 2.4.1

Jenis Pendapatan/Kind of Revenues	2018	2019
(1)	(4)	(5)
1. Pendapatan Asli Daerah (PAD)/Regional Revenue	39 808 022	35 005 705
1.1 Pajak Daerah/Regional Tax	6 287 018	7 421 940
1.2 Retribusi Daerah/Regional Retribution	4 610 216	5 014 825
1.3 Hasil Perusahaan Milik Daerah dan Pengelolaan Kekayaan Daerah yang Dipisahkan/Regional-Owned Company Revenue and Separated Management of Regional Wealth	1 844 989	3 113 302
1.4 Lain-lain PAD yang Sah/Other Regional Revenue	27 065 799	19 455 639
2. Dana Perimbangan/Balance Funds	875 285 276	869 302 9855
2.1 Bagi Hasil Pajak/Tax Sharing Revenue	12 564 317	11 673 288
2.2 Bagi Hasil Bukan Pajak/Sumber Daya Alam/Non-Tax Sharing Revenue/Natural Resources	668 545 841	46 217 926
2.3 Dana Alokasi Umum/General Allocation Fund	147 899 356	696 155 450
2.4 Dana Alokasi Khusus/Special Allocation Fund	46 275 762	115 256 319
3. Lain-lain Pendapatan yang Sah/Other Revenue	304 927 586	386 028 239
3.1 Pendapatan Hibah/Grant	9 149 317	-
3.2 Dana Darurat/Emergency Fund	15 986 868	-
3.3 Dana Bagi Hasil Pajak dari Provinsi dan Pemerintah Daerah Lainnya/Tax Sharing Revenue from Provincial and Other Regional Governments	165 387 155	82 522 539
3.4 Dana Penyesuaian dan Otonomi Daerah/Regional Adjustment and Autonomy Fund	-	303 495 700
3.5 Bantuan Keuangan dari Provinsi atau Pemerintah Daerah Lainnya/Financial Assistance from Provincial or Other Regional Governments	-	0
3.6 Lainnya/Others	-	-
Jumlah/Total	1 220 020 884	1 290 326 931

Catatan/Note: ...

Sumber/Source: BPPKAD Kabupaten Fakfak/Finance and Asset Management Agency Regional of Fakfak Regency

Tabel
Table 2.4.2

**Realisasi Belanja Pemerintah Kabupaten Fakfak
Menurut Jenis Belanja (ribu rupiah), 2016–2019
Actual Fakfak Regency Government Expenditures by
Kind of Expenditures (thousand rupiahs), 2016–2019**

Jenis Pendapatan Kind of Revenues	2016	2017
(1)	(2)	(3)
1. Belanja Tidak Langsung/Indirect Expenditures	533 046 082	551 062 781
1.1 Belanja Pegawai/Personnel Expenditures	346 635 982	229 163 479
1.2 Belanja Bunga/Interest Expenditures	-	-
1.3 Belanja Subsidi/Subsidies Expenditures	-	-
1.4 Belanja Hibah/Grant Expenditures	36 018 315	22 861 084
1.5 Belanja Bantuan Sosial/Social Aid Expenditures	14 329 750	12 886 350
1.6 Belanja Bagi Hasil/Sharing Fund Expenditure	868 890	-
1.7 Belanja Bantuan Keuangan/Financial Aids Expenditures	175 193 143	175 509 009
1.8 Belanja Tidak Terduga/Unpredicted Expenditures	760 390	642 857
2. Belanja Langsung/Direct Expenditures	706 575 226	694 301
2.1 Belanja Pegawai/Personnel Expenditures	58 404 735	60 725 083
2.2 Belanja Barang dan Jasa/Goods and Services Expenditures	267 358 509	239 171 241
2.3 Belanja Modal/Capital Expenditure	384 811 982	394 405 389
Jumlah/Total	1 240 381 698	1 245 364 494

Lanjutan Tabel/*Continued Table 2.4.2*

Jenis Pendapatan <i>Kind of Revenues</i>	2018	2019
(1)	(4)	(5)
1. Belanja Tidak Langsung/<i>Indirect Expenditures</i>	554 457 567	634 988 137
1.1 Belanja Pegawai/ <i>Personnel Expenditures</i>	348 746 084	354 779 387
1.2 Belanja Bunga/ <i>Interest Expenditures</i>	-	-
1.3 Belanja Subsidi/ <i>Subsidies Expenditures</i>	-	-
1.4 Belanja Hibah/ <i>Grant Expenditures</i>	16 159 022	24 585 554
1.5 Belanja Bantuan Sosial/ <i>Social Aid Expenditures</i>	11 638 951	24 889 538
1.6 Belanja Bagi Hasil/ <i>Sharing Fund Expenditure</i>	869 500	1 248 150
1.7 Belanja Bantuan Keuangan/ <i>Financial Aids Expenditures</i>	175 899 508	227 510 243
1.8 Belanja Tidak Terduga/ <i>Unpredicted Expenditures</i>	148 500	1 664 442
2. Belanja Langsung/<i>Direct Expenditures</i>	589 344 744	660 890 444
2.1 Belanja Pegawai/ <i>Personnel Expenditures</i>	58 391 001	65 517 254
2.2 Belanja Barang dan Jasa/ <i>Goods and Services Expenditures</i>	264 010 300	313 067 641
2.3 Belanja Modal/ <i>Capital Expenditure</i>	266 943 443	282 305 548
Jumlah/<i>Total</i>	1 143 802 311	1 295 878 581

Catatan/*Note*: ...Sumber/*Source*: BPPKAD Kabupaten Fakfak/*Finance and Asset Management Agency Regional of Fakfak Re*

<https://fakfakkab.bps.go.id>

3

PENDUDUK DAN KETENAGAKERJAAN *POPULATION AND EMPLOYMENT*

Tahukah Kamu?



**Pengangguran di Kabupaten
Fakfak pada Tahun 2019**

11,08%

dari Jumlah Angkatan Kerja

**Penduduk yang Bekerja di
Kabupaten Fakfak pada Tahun
2019**

88,92%

dari Jumlah Angkatan Kerja



PENJELASAN TEKNIS

TECHNICAL NOTES

1. Penduduk adalah semua orang yang berdomisili di wilayah teritorial Republik Indonesia selama 6 bulan atau lebih dan atau mereka yang berdomisili kurang dari 6 bulan tetapi bertujuan menetap.
2. Rata-rata Laju Pertumbuhan Penduduk adalah angka yang menunjukkan tingkat penambahan penduduk per tahun dalam jangka waktu tertentu.
3. Kepadatan Penduduk adalah banyaknya penduduk per km persegi.
4. Rasio Jenis Kelamin adalah perbandingan antara banyaknya penduduk laki-laki dengan banyaknya penduduk perempuan pada suatu daerah dan waktu tertentu. Biasanya dinyatakan dengan banyaknya penduduk laki-laki untuk 100 penduduk perempuan.
5. Distribusi penduduk adalah pola persebaran penduduk di suatu wilayah, baik berdasarkan batas-batas geografis maupun berdasarkan batas-batas administrasi pemerintahan.
6. Komposisi penduduk adalah pola persebaran penduduk menurut karakteristiknya, contoh: penduduk menurut umur, penduduk menurut jenis kelamin.

1. *Population are all residents of the entire territory of Republic of Indonesia who have stayed for six months or longer, and those who intended to stay more than six months even though their length of stay is less than six months.*
2. *Average growth of population is the annual population growth rate over a certain period.*
3. *Population density is the number of people per square kilometer.*
4. *Sex Ratio is the ratio of the number of males to the number of females in a given area and time, usually expressed as the number of males for every 100 females.*
5. *Population distribution is the pattern of population distribution in an area, either by geographic boundaries or by government administrative boundaries.*
6. *Population composition is the pattern of population distribution by its characteristics, example: population by age group, population by sex.*

3.1 PENDUDUK POPULATION

Tabel 3.1.1 **Penduduk, Laju Pertumbuhan Penduduk, Distribusi Persentase Penduduk, Kepadatan Penduduk, Rasio Jenis Kelamin Penduduk Menurut Distrik di Kabupaten Fakfak, 2017-2019**
Population, Population Growth Rate, Percentage Distribution of Population, Population Density, and Population Sex Ratio by Subdistrict in Fakfak Regency, 2017-2019

Distrik Subdistrict	Penduduk Population		
	2017	2018	2019
(1)	(2)	(3)	(4)
Fakfak	19 613	19 685	18 900
Fakfak Barat	3 035	3 188	3 460
Fakfak Timur	1 159	1 179	1 284
Kokas	3 954	4 022	4 118
Fakfak Tengah	12 665	12 916	13 216
Karas	3 169	3 050	3 155
Bomberay	1 762	1 759	1 903
Kramongmongga	1 835	1 849	2 046
Teluk Patipi	3 506	3 606	3 837
Pariwari	23 629	23 905	23 670
Wartutin	1 885	2 037	2 261
Fakfak Timur Tengah	2 364	2 319	2 654
Arguni	1 173	1 130	1 150
Mbahamdandara	1 008	1 015	1 011
Furwagi	1 606	1 585	1 697
Kayauni	1 563	1 464	1 617
Tomage	1 777	1 808	1 915
Kabupaten Fakfak			
Hasil Registrasi/ Registration Result ¹	85 703	86 517	87 894
Hasil Proyeksi/Projection Result ²	76 102	77 381	78 686

Lanjutan Tabel/Continued Table 3.1.1

Distrik Subdistrict	Laju Pertumbuhan Penduduk per Tahun Annual Population Growth Rate (%)	
	2017–2018	2018–2019
(1)	(5)	(6)
Fakfak	0,08	-0,48
Fakfak Barat	0,18	0,06
Fakfak Timur	0,02	0,03
Kokas	0,08	0,10
Fakfak Tengah	0,29	0,28
Karas	-0,14	0,10
Bomberay	-0,00	0,15
Kramongmongga	0,02	0,20
Teluk Patipi	0,12	0,18
Pariwari	0,32	-0,13
Wartutin	0,18	0,06
Fakfak Timur Tengah	-0,05	0,23
Arguni	-0,05	0,02
Mbahamdandara	0,01	-0,02
Furwagi	-0,02	0,07
Kayauni	-0,12	0,06
Tomage	0,04	0,10
Kabupaten Fakfak		
Hasil Registrasi / Registration Result ¹	0,95	0,99
Hasil Proyeksi ¹ /Projection Result ²	1,68	1,68

Lanjutan Tabel/*Continued Table 3.1.1*

Distrik Subdistrict	Persentase Penduduk ¹ Percentage of Total Population	
	2018	2019
(1)	(7)	(8)
Fakfak	22,75	21,50
Fakfak Barat	3,68	3,94
Fakfak Timur	1,36	1,46
Kokas	4,65	4,69
Fakfak Tengah	14,93	15,04
Karas	3,53	3,59
Bomberay	2,03	2,17
Kramongmongga	2,14	2,33
Teluk Patipi	4,17	4,37
Pariwari	27,63	26,93
Wartutin	2,35	2,57
Fakfak Timur Tengah	2,68	3,02
Arguni	1,31	1,31
Mbahamdandara	1,17	1,15
Furwagi	1,83	1,93
Kayauni	1,69	1,84
Tomage	2,09	2,18
Kabupaten Fakfak	100,00	100,00

Lanjutan Tabel/*Continued Table* 3.1.1

Distrik Subdistrict	Kepadatan Penduduk per km ² Population Density per sq.km	
	2018	2019
(1)	(9)	(10)
Fakfak	84	81
Fakfak Barat	5	5
Fakfak Timur	1	1
Kokas	5	5
Fakfak Tengah	18	19
Karas	1	1
Bomberay	2	2
Kramongmongga	2	3
Teluk Patipi	5	5
Pariwari	41	40
Wartutin	2	2
Fakfak Timur Tengah	3	4
Arguni	3	3
Mbahamdandara	2	2
Furwagi	2	2
Kayauni	2	2
Tomage	2	2
Kabupaten Fakfak		
Hasil Registrasi / <i>Registration Result</i> ¹	6	6
Hasil Proyeksi ¹ / <i>Projection Result</i> ²	5	5

Lanjutan Tabel/*Continued Table 3.1.1*

Distrik Subdistrict	Rasio Jenis Kelamin Population Sex Ratio	
	2018	2019
(1)	(11)	(12)
Fakfak	105,12	104,24
Fakfak Barat	103,32	100,81
Fakfak Timur	111,29	108,44
Kokas	108,94	107,98
Fakfak Tengah	106,59	104,99
Karas	108,33	107,70
Bomberay	124,36	120,25
Kramongmongga	103,19	106,25
Teluk Patipi	102,02	103,55
Pariwari	109,86	107,01
Wartutin	104,72	104,80
Fakfak Timur Tengah	101,48	101,06
Arguni	114,83	113,36
Mbahamdandara	101,79	103,83
Furwagi	105,58	100,83
Kayauni	112,48	109,73
Tomage	111,96	109,29
Kabupaten Fakfak		
Hasil Registrasi / <i>Registration Result</i> ¹	107,37	105,82
Hasil Proyeksi ¹ / <i>Projection Result</i> ²	111,40	111,56

Catatan/*Note*: 1) Hasil Registrasi Dukcapil

2) Hasil Proyeksi BPS

Sumber/*Source*: BPS kabupaten Fakfak dan Dinas Kependudukan dan Catatan Sipil Kabupaten Fakfak/
Statistics of Fakfak Regency and Population and Civil Registration Service of Fakfak Regency

**3.2 KETENAGAKERJAAN
EMPLOYMENT**

Tabel 3.2.1 Jumlah Penduduk Berumur 15 Tahun Keatas Menurut Jenis Kegiatan Selama Seminggu yang Lalu dan Jenis Kelamin di Kabupaten Fakfak, 2019
Population Aged 15 Years and Over by Type of Activity During The Previous Week and Sex in Fakfak Regency, 2019

Kegiatan Utama <i>Main Activity</i>	Jenis Kelamin/Sex		
	Laki-Laki <i>Male</i>	Perempuan <i>Female</i>	Jumlah <i>Total</i>
(1)	(2)	(3)	(4)
Angkatan Kerja <i>Economically Active</i>	24 232	12 512	36 744
Bekerja/ <i>Working</i>	22 126	105 45	32 671
Pengangguran Terbuka <i>Unemployment</i>	2 106	1 967	4 073
Bukan Angkatan Kerja <i>Economically Inactive</i>	5 085	13 134	18 219
Sekolah/ <i>Attending School</i>	2 906	2 811	5 717
Mengurus Rumah Tangga <i>Housekeeping</i>	1 207	9 801	11 008
Lainnya/ <i>Others</i>	972	522	1 494
Jumlah/Total	29 317	25 646	54 963

Catatan/Note:

Sumber/Source: BPS, Survei Angkatan Kerja Nasional (Sakernas) Agustus/BPS-Statistics Indonesia, August National Labor Force Survey

Tabel 3.2.2
Table

Penduduk Berumur 15 Tahun ke Atas Menurut Pendidikan Tertinggi yang Ditamatkan dan Jenis Kegiatan Selama Seminggu yang Lalu di Kabupaten Fakfak, 2019
Population 15 Years of Age and Over by Educational Attainment and Type of Activity During the Previous Week in Fakfak Regency, 2019

Pendidikan Tertinggi yang Ditamatkan ¹ <i>Educational Attainment¹</i>	Angkatan Kerja/ <i>Economically Active</i>			Persentase Bekerja terhadap Angkatan Kerja <i>Percentage of Working to Economically Active</i>
	Bekerja <i>Working</i>	Pengangguran ² <i>Unemployment²</i>	Jumlah Angkatan Kerja <i>Total of Economically Active</i>	
(1)	(2)	(3)	(4)	(5)
0	8 538	659	9 197	92,83
1	6 143	252	6 395	96,06
2	10 605	2 337	12 942	81,94
3	7 385	825	8 210	89,95
Jumlah/Total	32 671	4 073	36 744	88,92

Lanjutan Tabel/*Continued Table 3.2.2*

Pendidikan Tertinggi yang Ditamatkan¹ <i>Educational Attainment¹</i>	Bukan Angkatan Kerja <i>Not Economically Active</i>	Jumlah Total	Persentase Angkatan Kerja terhadap Penduduk Usia Kerja <i>Percentage of Economically Active to Working Age Population</i>
(1)	(6)	(7)	(8)
0	5 365	14 562	63,16
1	1 886	8 281	77,22
2	4 035	16 977	76,23
3	1 216	9 426	87,10
Jumlah/Total	12 502	49 246	74,61

- Catatan/Note:
- ¹ 0. ≤ Sekolah Dasar (SD)/≤ *Primary School*
 - 1. Sekolah Menengah Pertama/*Junior High School*
 - 2. Sekolah Menengah Atas/*Senior High School*
 - 3. Perguruan Tinggi/*Collage*
 - ² 1. Mencari pekerjaan/*Looking for work*
 - 2. Mempersiapkan usaha/*Establishing a new business/firm*
 - 3. Merasa tidak mungkin mendapat pekerjaan/*Hopeless of job*
 - 4. Sudah punya pekerjaan tetapi belum mulai bekerja/*Have a job in future start*

Sumber/Source: BPS, Survei Angkatan Kerja Nasional (Sakernas) Agustus/BPS-Statistics Indonesia, August National Labor Force Survey

Tabel
Table 3.2.3

Penduduk Berumur 15 Tahun Ke Atas yang Bekerja Selama Seminggu yang Lalu Menurut Status Pekerjaan Utama dan Jenis Kelamin di Kabupaten Fakfak, 2019
Population 15 Years of Age and Over who Worked During The Previous Week by Main Employment Status and Sex in Fakfak Regency, 2019

Status Pekerjaan Utama Main Employment Status	Laki-Laki Male	Perempuan Female	Jumlah Total
(1)	(2)	(3)	(4)
Berusaha sendiri <i>Own account worker</i>	7 796	3 495	11 291
Berusaha dibantu buruh tidak tetap/buruh tidak dibayar <i>Employer assisted by temporary worker/unpaid worker</i>	944	760	1 704
Berusaha dibantu buruh tetap/buruh dibayar <i>Employer assisted by permanent worker/paid worker</i>	1 001	89	1 090
Buruh/Karyawan/Pegawai/ <i>Employee</i>	10 798	4 570	15 368
Pekerja bebas <i>Casual worker</i>	1 221	171	1 392
Pekerja keluarga/tak dibayar <i>Family worker/unpaid worker</i>	366	1 460	1 826
Jumlah/Total	22 126	10 545	32 671

Catatan/Note: ...

Sumber/Source: BPS, Survei Angkatan Kerja Nasional (Sakernas) Agustus/BPS-Statistics Indonesia, August National Labor Force Survey

4

SOSIAL DAN KESEJAHTERAAN RAKYAT

SOCIAL AND WELFARE

Tahukah Kamu?



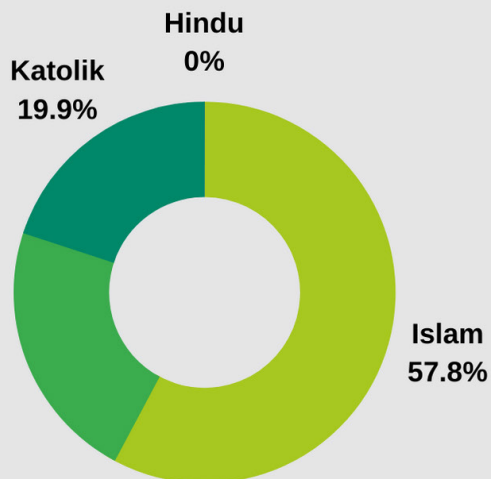
Jumlah Fasilitas Sekolah terbanyak di Kabupaten Fakfak adalah Sekolah Dasar (SD)

114 Sekolah

Penduduk Fakfak berdasarkan agama yang dianut yang terbanyak adalah Islam yaitu sebanyak

43696 Orang

Protestan
22.2%



PENJELASAN TEKNIS

1. Jenjang Pendidikan Formal terdiri atas pendidikan dasar, pendidikan menengah, dan pendidikan tinggi. Jenis pendidikan yang diajarkan mencakup pendidikan umum, kejuruan, akademik, profesi, vokasi, keagamaan, dan khusus.
2. Pendidikan Dasar berbentuk Sekolah Dasar (SD) dan Madrasah Ibtidaiyah (MI) atau bentuk lain yang sederajat serta Sekolah Menengah Pertama (SMP) dan Madrasah Tsanawiyah (MTs), atau bentuk lain yang sederajat.
3. Pendidikan Menengah berbentuk Sekolah Menengah Atas (SMA), Madrasah Aliyah (MA), Sekolah Menengah Kejuruan (SMK), dan Madrasah Aliyah Kejuruan (MAK), atau bentuk lain yang sederajat.
4. Pendidikan Tinggi merupakan jenjang pendidikan setelah pendidikan menengah yang mencakup program pendidikan diploma, sarjana, magister, spesialis, dan doktor yang diselenggarakan oleh perguruan tinggi. Perguruan tinggi dapat berbentuk akademi, politeknik, sekolah tinggi, institut, atau universitas.
5. Rumah Sakit adalah tempat pemeriksaan dan perawatan kesehatan, biasanya berada di bawah pengawasan dokter tenaga medis, yang melayani penderita yang sakit untuk

TECHNICAL NOTES

1. *The Formal Education Level consists of primary education, secondary education, and high education. The kind of education that taught consists of general education, vocational, academic, professional, religious, and specific education.*
2. *The Primary Education consists of Elementary School and Islamic Elementary School or other equivalent forms and Junior High School and MTs, or other equivalent forms.*
3. *The Secondary Education consists of the senior high school, MA, Vocational School, and Vocational Madrasah Aliyah, or other equivalent forms.*
4. *The High Education consists of the education level after the secondary education that consists of diplomas, bachelor, master, specialist, and doctoral degrees that are held by the college. The colleges can be academy, polytechnic, high school, institute, or university.*
5. *Hospital is a place for health check, usually controlled/supervised by doctors/medical personnel to serve the ill patients to get outpatient or inpatient treatment services.*
6. *Maternity Hospital is a specialized hospital for childbirth, has specialist inspection service to pregnancy, childbirth, hospitalization and outpatient for mothers and children that is under the supervision of an obstetrician.*

- berobat rawat jalan atau rawat inap.
6. Rumah Sakit Bersalin adalah rumah sakit khusus untuk persalinan, dilengkapi pelayanan spesialis pemeriksaan kehamilan, persalinan, rawat inap dan rawat jalan ibu dan anak yang berada di bawah pengawasan dokter spesialis kandungan.
 7. Poliklinik adalah sarana kesehatan untuk pelayanan berobat jalan, berada di bawah pengawasan dokter/tenaga medis.
 8. Puskesmas adalah unit pelaksana teknis yang mempunyai fungsi utama sebagai penyelenggara pelayanan kesehatan tingkat pertama. Wilayah kerja puskesmas adalah satu kecamatan dan untuk dapat menjangkau wilayah kerjanya, puskesmas mempunyai jaringan pelayanan yang meliputi unit Puskesmas Pembantu (Pustu), unit Puskesmas Keliling (Puskel), dan unit bidan desa/komunitas (Peraturan Menkes RI No. 75 Tahun 2014 Tentang Pusat Kesehatan Masyarakat).
 9. Bencana Alam adalah peristiwa atau serangkaian peristiwa yang mengancam dan mengganggu kehidupan/penghidupan masyarakat yang disebabkan oleh faktor alam antara lain berupa gempa bumi, tsunami, gunung meletus, banjir, kekeringan, angin topan, dan tanah longsor sehingga mengakibatkan kerugian materi maupun nonmateri.
7. *Polyclinic is a health facility in which to get outpatient services, usually under the control of doctor/ medical personnel.*
 8. *Public Health Center is technical implementation unit of regency health department that have the primary function as a first-level health care providers. The working area standard of public health center is one district and to reach their working areas, public health centers have a service network covering subsidiary of public health center, mobile public health center units, and midwife units (Regulation of the Minister of Health of Indonesia Number 75 Year 2014 about Public Health Center).*
 9. *Natural Disaster is an event or series of events that threaten and disrupt the lives and livelihoods caused by natural factors such as: earthquake, tsunami, volcanic eruption, flood, flash flood, drought, typhoon/ cyclone, and landslide so it can lead to result in loss of material and non-material.*

4.1 PENDIDIKAN EDUCATION

Tabel 4.1.1 Jumlah Sekolah, Guru, dan Murid Taman Kanak-Kanak (TK) di Bawah Kementerian Pendidikan dan Kebudayaan Menurut Kecamatan Di kabupaten Fakfak, 2018/2019 dan 2019/2020
Number of Schools, Teachers, and Pupils in Kindergarten Under The Ministry of Education and Culture by Subdistrict in Fakfak Regency, 2018/2019 dan 2019/2020

Distrik Subdistrict	Sekolah/Schools					
	Negeri/Public		Swasta/Private		Jumlah/Total	
	2018/2019	2019/2020	2018/2019	2019/2020	2018/2019	2019/2020
(1)	(2)	(3)	(4)	(5)	(6)	(7)
Fakfak Timur	1	1	1
Karas	4	...
Fakfak Timur Tengah	5	...
Fakfak	...	1	...	12	15	13
Fakfak Tengah	4	10	4
Pariwari	1	20	1
Fakfak Barat	1	4	1
Wartutin	3	...
Kokas	1	9	1
Teluk Patipi	10	...
Kramongmongga	2	...
Bomberay	4	6	4
Arguni
Mbahamdandara
Furwagi
Kayauni
Tomage
Kabupaten Fakfak	...	1	...	24	89	25

Lanjutan Tabel/Continued Table 4.1.1

Distrik Subdistrict	Guru ¹ /Teachers ¹					
	Negeri/Public		Swasta/Private		Jumlah/Total	
	2018/2019	2019/2020	2018/2019	2019/2020	2018/2019	2019/2020
(1)	(8)	(9)	(10)	(11)	(12)	(13)
Fakfak Timur	3	10	3
Karas	9	...
Fakfak Timur Tengah	9	...
Fakfak	...	10	...	41	63	51
Fakfak Tengah	13	21	13
Pariwari	5	4	5
Fakfak Barat	5	11	5
Wartutin	2	...
Kokas	3	13	3
Teluk Patipi	8	...
Kramongmongga	2	...
Bomberay	5	7	5
Arguni
Mbahamdandara
Furwagi
Kayauni
Tomage
Kabupaten Fakfak	...	10	...	75	159	85

Lanjutan Tabel/*Continued Table 4.1.1*

Distrik Subdistrict	Murid/Students					
	Negeri/Public		Swasta/Private		Jumlah/Total	
	2018/2019	2019/2020	2018/2019	2019/2020	2018/2019	2019/2020
(1)	(14)	(15)	(16)	(17)	(18)	(19)
Fakfak Timur	38	95	38
Karas	22	...
Fakfak Timur Tengah	22	...
Fakfak	...	43	...	528	422	571
Fakfak Tengah	113	127	113
Pariwari	41	467	41
Fakfak Barat	53	95	53
Wartutin	45	...
Kokas	192	...
Teluk Patipi	13	176	13
Kramongmongga	30	...
Bomberay	103	88	103
Arguni
Mbahamdandara
Furwagi
Kayauni
Tomage
Kabupaten Fakfak	...	43	...	889	1 770	932

Catatan/Note: ¹ Jumlah guru termasuk kepala sekolah dan guru/*The total of teachers including headmaster and teacher*

Sumber/Source: Kementerian Pendidikan dan Kebudayaan, Data Semester Ganji/*Ministry of Educations and Culture, Odd Semester Data*

Tabel
Table 4.1.2

**Jumlah Sekolah, Guru, dan Murid Raudatul Athfal (RA)
di Bawah Kementerian Agama Menurut Kecamatan Di
kabupaten Fakfak, 2018/2019 dan 2019/2020**
*Number of Schools, Teachers, and Pupils in Raudatul Athfal
(RA) Under The Ministry of Religious Affairs by Subdistrict in
Fakfak Regency, 2018/2019 dan 2019/2020*

Distrik Subdistrict	Sekolah/Schools		Guru/Teachers		Murid/Pupils	
	2018/2019	2019/2020	2018/2019	2019/2020	2018/2019	2019/2020
(1)	(2)	(3)	(4)	(5)	(6)	(7)
Fakfak Timur
Karas
Fakfak Timur Tengah
Fakfak	...	8	...	28	...	369
Fakfak Tengah	...	2	...	6	...	34
Pariwari
Fakfak Barat	...	1	...	3	...	34
Wartutin
Kokas	...	1	...	4	...	7
Teluk Patipi
Kramongmongga
Bomberay
Arguni
Mbahamdandara
Furwagi
Kayauni
Tomage
Kabupaten Fakfak	...	12	...	41	...	444

Catatan/Note: ...

Sumber/Source: Kementerian Agama Kab.Fakfak/ Religion Department of Fakfak Regency

Tabel
Table 4.1.3

Jumlah Sekolah, Guru, dan Murid Sekolah Dasar (SD) di Bawah Kementerian Pendidikan dan Kebudayaan Menurut Kecamatan Di kabupaten Fakfak, 2018/2019 dan 2019/2020

Number of Schools, Teachers, and Pupils in Primary Schools Under The Ministry of Education and Culture by Subdistrict in Fakfak Regency, 2018/2019 dan 2019/2020

Distrik Subdistrict	Sekolah/Schools					
	Negeri/Public		Swasta/Private		Jumlah/Total	
	2018/2019	2019/2020	2018/2019	2019/2020	2018/2019	2019/2020
(1)	(2)	(3)	(4)	(5)	(6)	(7)
Fakfak Timur	8	7	3	1	11	8
Karas	6	6	1	1	7	7
Fakfak Timur Tengah	-	1	-	2	-	3
Fakfak	9	7	11	7	20	14
Fakfak Tengah	3	3	8	8	11	11
Pariwari	-	3	-	3	-	6
Fakfak Barat	5	3	4	3	9	6
Wartutin	-	2	-	1	-	3
Kokas	18	15	2	2	20	17
Teluk Patipi	10	8	4	3	14	11
Kramongmongga	6	4	5	3	11	7
Bomberay	10	5	1	-	11	5
Arguni	-	2	-	-	-	2
Mbahamdandara	-	1	-	-	-	1
Furwagi	-	3	-	-	-	3
Kayauni	-	2	-	2	-	4
Tomage	-	5	-	1	-	6
Kabupaten Fakfak	75	77	39	37	114	114

Lanjutan Tabel/Continued Table 4.1.3

Distrik Subdistrict	Guru ¹ /Teachers ¹					
	Negeri/Public		Swasta/Private		Jumlah/Total	
	2018/2019	2019/2020	2018/2019	2019/2020	2018/2019	2019/2020
(1)	(8)	(9)	(10)	(11)	(12)	(13)
Fakfak Timur	45	42	18	4	63	46
Karas	22	29	4	5	26	34
Fakfak Timur Tengah	-	11	-	16	-	27
Fakfak	170	139	126	86	296	225
Fakfak Tengah	43	44	92	91	135	135
Pariwari	-	43	-	36	-	79
Fakfak Barat	42	32	31	28	73	60
Wartutin	-	15	-	9	-	24
Kokas	86	79	14	16	100	95
Teluk Patipi	57	59	24	21	81	80
Kramongmongga	37	33	31	25	68	58
Bomberay	46	29	6	-	52	29
Arguni	-	11	-	-	-	11
Mbahamdandara	-	6	-	-	-	6
Furwagi	-	17	-	-	-	17
Kayauni	-	12	-	12	-	24
Tomage	-	24	-	7	-	31
Kabupaten Fakfak	548	625	346	356	894	981

Lanjutan Tabel/Continued Table 4.1.3

Distrik Subdistrict	Murid/Students					
	Negeri/Public		Swasta/Private		Jumlah/Total	
	2018/2019	2019/2020	2018/2019	2019/2020	2018/2019	2019/2020
(1)	(14)	(15)	(16)	(17)	(18)	(19)
Fakfak Timur	279	280	274	73	553	353
Karas	322	336	35	40	357	376
Fakfak Timur Tengah	-	36	-	218	-	254
Fakfak	2 198	1 832	1 939	1 385	4 137	3 217
Fakfak Tengah	481	490	859	879	1 340	1 369
Pariwari	-	554	-	454	-	1 008
Fakfak Barat	481	287	326	180	807	467
Wartutin	-	223	-	59	-	282
Kokas	758	681	146	133	904	814
Teluk Patipi	615	504	248	215	863	719
Kramongmongga	234	177	322	242	556	419
Bomberay	414	225	54	-	468	225
Arguni	-	91	-	-	-	91
Mbahamdandara	-	25	-	-	-	25
Furwagi	-	129	-	-	-	129
Kayauni	-	91	-	91	-	182
Tomage	-	233	-	53	-	286
Kabupaten Fakfak	5 782	6 194	4 203	4 022	9 985	10 216

Catatan/Note: ¹ Jumlah guru termasuk kepala sekolah dan guru/The total of teachers including headmaster and teacher

Sumber/Source: Kementerian Pendidikan dan Kebudayaan, Data Semester Ganjil/Ministry of Educations and Culture, Odd Semester Data

Tabel
Table 4.1.4

Jumlah Sekolah, Guru, dan Murid Madrasah Ibtidaiyah (MI) di Bawah Kementerian Agama Menurut Kecamatan Di kabupaten Fakfak Menurut Kecamatan Di kabupaten Fakfak, 2018/2019 dan 2019/2020
Number of Schools, Teachers, and Pupils in Madrasah Ibtidaiyah (MI) Under The Ministry of Religious Affairs by Subdistrict in Fakfak Regency, 2018/2019 dan 2019/2020

Distrik Subdistrict	Sekolah/Schools		Guru/Teachers		Murid/Pupils	
	2018/2019	2019/2020	2018/2019	2019/2020	2018/2019	2019/2020
(1)	(2)	(3)	(4)	(5)	(6)	(7)
Fakfak Timur
Karas	...	1	...	4	...	57
Fakfak Timur Tengah	...	-	...	-	...	-
Fakfak	...	5	...	39	...	542
Fakfak Tengah	...	1	...	5	...	63
Pariwari	...	-	...	-
Fakfak Barat	...	-	...	-	...	-
Wartutin	...	-	...	-	...	-
Kokas	...	-	...	-	...	-
Teluk Patipi	...	2	...	35	...	555
Kramongmongga	...	-	...	-
Bomberay	...	-	...	-	...	-
Arguni	...	-	...	-	...	-
Mbahamdandara	...	-	...	-	...	-
Furwagi	...	-	...	-	...	-
Kayauni	...	-	...	-	...	-
Tomage	...	-	...	-	...	-
Kabupaten Fakfak	...	9	...	83	...	1217

Catatan/Note: ...

Sumber/Source: Kementerian Agama Kab.Fakfak/ Religion Department of Fakfak Regency

Tabel
Table 4.1.5

Jumlah Sekolah, Guru, dan Murid Sekolah Menengah Pertama (SMP) di Bawah Kementerian Pendidikan dan Kebudayaan Menurut Kecamatan Di kabupaten Fakfak, 2018/2019 dan 2019/2020
Number of Schools, Teachers, and Pupils in Junior High Schools Under The Ministry of Education and Culture by Subdistrict in Fakfak Regency, 2018/2019 dan 2019/2020

Distrik Subdistrict	Sekolah/Schools					
	Negeri/Public		Swasta/Private		Jumlah/Total	
	2018/2019	2019/2020	2018/2019	2019/2020	2018/2019	2019/2020
(1)	(2)	(3)	(4)	(5)	(6)	(7)
Fakfak Timur	1	1	-	-	1	1
Karas	1	1	-	-	1	1
Fakfak Timur Tengah	-	-	-	-	-	-
Fakfak	2	1	5	3	7	4
Fakfak Tengah	3	3	1	1	4	4
Pariwari	-	1	-	2	-	3
Fakfak Barat	2	2	-	-	2	2
Wartutin	-	-	-	-	-	-
Kokas	1	2	-	-	1	2
Teluk Patipi	1	1	-	-	1	1
Kramongmongga	1	1	-	-	1	1
Bomberay	1	-	1	1	2	1
Arguni	-	-	-	-	-	-
Mbahamdandara	-	-	-	-	-	-
Furwagi	-	1	-	-	-	1
Kayauni	-	-	-	-	-	-
Tomage	-	1	-	-	-	1
Kabupaten Fakfak	13	15	7	7	20	22

Lanjutan Tabel/Continued Table 4.1.5

Distrik Subdistrict	Guru ¹ /Teachers ¹					
	Negeri/Public		Swasta/Private		Jumlah/Total	
	2018/2019	2019/2020	2018/2019	2019/2020	2018/2019	2019/2020
(1)	(8)	(9)	(10)	(11)	(12)	(13)
Fakfak Timur	6	9	-	-	6	9
Karas	16	16	-	-	16	16
Fakfak Timur Tengah	-	-	-	-	-	-
Fakfak	62	46	86	66	148	112
Fakfak Tengah	66	67	15	16	81	83
Pariwari	-	16	-	23	-	39
Fakfak Barat	42	43	-	-	42	43
Wartutin	-	-	-	-	-	-
Kokas	15	25	-	-	15	25
Teluk Patipi	15	15	-	-	15	15
Kramongmongga	16	15	-	-	16	15
Bomberay	11	-	8	9	19	9
Arguni	-	-	-	-	-	-
Mbahamdandara	-	-	-	-	-	-
Furwagi	-	4	-	-	-	4
Kayauni	-	-	-	-	-	-
Tomage	-	11	-	-	-	11
Kabupaten Fakfak	249	267	109	114	358	381

Lanjutan Tabel/*Continued Table 4.1.5*

Distrik Subdistrict	Murid/Students					
	Negeri/Public		Swasta/Private		Jumlah/Total	
	2018/2019	2019/2020	2018/2019	2019/2020	2018/2019	2019/2020
(1)	(14)	(15)	(16)	(17)	(18)	(19)
Fakfak Timur	23	23	-	-	23	23
Karas	213	196	-	-	213	196
Fakfak Timur Tengah	-	-	-	-	-	-
Fakfak	973	833	1 330	1 070	2 303	1 903
Fakfak Tengah	647	670	193	186	840	856
Pariwari	-	144	-	317	-	461
Fakfak Barat	334	365	-	-	334	365
Wartutin	-	-	-	-	-	-
Kokas	241	285	-	-	241	285
Teluk Patipi	166	167	-	-	166	167
Kramongmongga	117	113	-	-	117	113
Bomberay	66	-	70	86	136	86
Arguni	-	-	-	-	-	-
Mbahamdandara	-	-	-	-	-	-
Furwagi	-	30	-	-	-	30
Kayauni	-	-	-	-	-	-
Tomage	-	72	-	-	-	72
Kabupaten Fakfak	2 780	2 898	1 593	1 659	4 373	4 557

Catatan/Note: ¹ Jumlah guru termasuk kepala sekolah dan guru/The total of teachers including headmaster and teacher

Sumber/Source: Kementerian Pendidikan dan Kebudayaan, Data Semester Ganji/Ministry of Educations and Culture, Odd Semester Data

Tabel
Table 4.1.6

Jumlah Sekolah, Guru, dan Murid Madrasah Tsanawiyah (MTs) di Bawah Kementerian Agama Menurut Kecamatan Di kabupaten Fakfak, 2018/2019 dan 2019/2020
Number of Schools, Teachers, and Pupils in Madrasah Tsanawiyah (MTs) Under The Ministry of Religious Affairs by Subdistrict in Fakfak Regency, 2018/2019 dan 2019/2020

Distrik Subdistrict	Sekolah/Schools		Guru/Teachers		Murid/Pupils	
	2018/2019	2019/2020	2018/2019	2019/2020	2018/2019	2019/2020
(1)	(2)	(3)	(4)	(5)	(6)	(7)
Fakfak Timur	...	-	...	-	...	-
Karas	...	-	...	-	...	-
Fakfak Timur Tengah	...	-	...	-	...	-
Fakfak	...	-	...	-	...	-
Fakfak Tengah	...	1	...	15	...	85
Pariwari	...	1	...	34	...	610
Fakfak Barat	...	1	...	13	...	110
Wartutin	...	-	...	-	...	-
Kokas	...	-	...	-	...	-
Teluk Patipi	...	-	...	-	...	-
Kramongmongga	...	-	...	-	...	-
Bomberay	...	1	...	13	...	102
Arguni	...	-	...	-	...	-
Mbahamdandara	...	-	...	-	...	-
Furwagi	...	-	...	-	...	-
Kayauni	...	-	...	-	...	-
Tomage	...	-	...	-	...	-
Kabupaten Fakfak	...	4	...	75	...	907

Catatan/Note: ...

Sumber/Source: Kementerian Agama Kab.Fakfak/ Religion Department of Fakfak Regency

Tabel
Table 4.1.7

Jumlah Sekolah, Guru, dan Murid Sekolah Menengah Atas (SMA) di Bawah Kementerian Pendidikan dan Kebudayaan Menurut Kecamatan Di kabupaten Fakfak, 2018/2019 dan 2019/2020
Number of Schools, Teachers, and Pupils in Senior High Schools Under The Ministry of Education and Culture by Subdistrict in Fakfak Regency, 2018/2019 dan 2019/2020

Distrik Subdistrict	Sekolah/Schools					
	Negeri/Public		Swasta/Private		Jumlah/Total	
	2018/2019	2019/2020	2018/2019	2019/2020	2018/2019	2019/2020
(1)	(2)	(3)	(4)	(5)	(6)	(7)
Fakfak Timur	-	-	-	-	-	-
Karas	1	1	-	-	1	1
Fakfak Timur Tengah	-	-	-	-	-	-
Fakfak	1	1	2	2	3	3
Fakfak Tengah	1	1	-	-	1	1
Pariwari	-	-	-	-	-	-
Fakfak Barat	-	-	-	-	-	-
Wartutin	-	-	-	-	-	-
Kokas	1	1	-	-	1	1
Teluk Patipi	-	-	-	-	-	-
Kramongmongga	-	-	-	-	-	-
Bomberay	-	-	-	-	-	-
Arguni	-	-	-	-	-	-
Mbahamdandara	-	-	-	-	-	-
Furwagi	-	-	-	-	-	-
Kayauni	-	-	-	-	-	-
Tomage	-	-	-	-	-	-
Kabupaten Fakfak	4	4	2	2	6	6

Lanjutan Tabel/Continued Table 4.1.7

Distrik Subdistrict	Guru /Teachers ¹					
	Negeri/Public		Swasta/Private		Jumlah/Total	
	2018/2019	2019/2020	2018/2019	2019/2020	2018/2019	2019/2020
(1)	(8)	(9)	(10)	(11)	(12)	(13)
Fakfak Timur	-	-	-	-	-	-
Karas	17	18	-	-	17	18
Fakfak Timur Tengah	-	-	-	-	-	-
Fakfak	56	56	51	50	107	106
Fakfak Tengah	50	49	-	-	50	49
Pariwari	-	-	-	-	-	-
Fakfak Barat	-	-	-	-	-	-
Wartutin	-	-	-	-	-	-
Kokas	17	18	-	-	17	18
Teluk Patipi	-	-	-	-	-	-
Kramongmongga	-	-	-	-	-	-
Bomberay	-	-	-	-	-	-
Arguni	-	-	-	-	-	-
Mbahamdandara	-	-	-	-	-	-
Furwagi	-	-	-	-	-	-
Kayauni	-	-	-	-	-	-
Tomage	-	-	-	-	-	-
Kabupaten Fakfak	140	141	51	50	191	191

Lanjutan Tabel/*Continued Table* 4.1.7

Distrik Subdistrict	Murid/Students					
	Negeri/Public		Swasta/Private		Jumlah/Total	
	2018/2019	2019/2020	2018/2019	2019/2020	2018/2019	2019/2020
(1)	(14)	(15)	(16)	(17)	(18)	(19)
Fakfak Timur	-	-	-	-	-	-
Karas	158	176	-	-	158	176
Fakfak Timur Tengah	-	-	-	-	-	-
Fakfak	929	1 051	650	669	1 579	1 720
Fakfak Tengah	712	834	-	-	712	834
Pariwari	-	-	-	-	-	-
Fakfak Barat	-	-	-	-	-	-
Wartutin	-	-	-	-	-	-
Kokas	176	165	-	-	176	165
Teluk Patipi	-	-	-	-	-	-
Kramongmongga	-	-	-	-	-	-
Bomberay	-	-	-	-	-	-
Arguni	-	-	-	-	-	-
Mbahamdandara	-	-	-	-	-	-
Furwagi	-	-	-	-	-	-
Kayauni	-	-	-	-	-	-
Tomage	-	-	-	-	-	-
Kabupaten Fakfak	1 975	2 226	650	669	2 625	2 895

Catatan/Note: ¹ Jumlah guru termasuk kepala sekolah dan guru/*The total of teachers including headmaster and teacher*

Sumber/Source: Kementerian Pendidikan dan Kebudayaan, Data Semester Ganji/*Ministry of Educations and Culture, Odd Semester Data*

Tabel
Table 4.1.8

Jumlah Sekolah, Guru, dan Murid Sekolah Menengah Kejuruan (SMK) di Bawah Kementerian Pendidikan dan Kebudayaan Menurut Kecamatan Di kabupaten Fakfak, 2018/2019 dan 2019/2020
Number of Schools, Teachers, and Pupils in Vocational High Schools Under The Ministry of Education and Culture by Subdistrict in Fakfak Regency, 2018/2019 dan 2019/2020

Distrik Subdistrict	Sekolah/Schools					
	Negeri/Public		Swasta/Private		Jumlah/Total	
	2018/2019	2019/2020	2018/2019	2019/2020	2018/2019	2019/2020
(1)	(2)	(3)	(4)	(5)	(6)	(7)
Fakfak Timur	-	-	-	-	-	-
Karas	-	-	-	-	-	-
Fakfak Timur Tengah	-	-	-	-	-	-
Fakfak	-	-	1	1	1	1
Fakfak Tengah	-	-	-	-	-	-
Pariwari	-	-	-	-	-	-
Fakfak Barat	1	1	-	-	1	1
Wartutin	-	-	-	-	-	-
Kokas	-	-	-	-	-	-
Teluk Patipi	-	-	-	-	-	-
Kramongmongga	-	-	-	-	-	-
Bomberay	1	1	-	-	1	1
Arguni	-	-	-	-	-	-
Mbahamdandara	-	-	-	-	-	-
Furwagi	-	-	-	-	-	-
Kayauni	-	-	-	-	-	-
Tomage	-	-	-	-	-	-
Kabupaten Fakfak	2	2	1	1	3	3

Lanjutan Tabel/*Continued Table* 4.1.8

Distrik Subdistrict	Guru ¹ /Teachers ¹					
	Negeri/Public		Swasta/Private		Jumlah/Total	
	2018/2019	2019/2020	2018/2019	2019/2020	2018/2019	2019/2020
(1)	(8)	(9)	(10)	(11)	(12)	(13)
Fakfak Timur	-	-	-	-	-	-
Karas	-	-	-	-	-	-
Fakfak Timur Tengah	-	-	-	-	-	-
Fakfak	-	-	35	35	35	35
Fakfak Tengah	-	-	-	-	-	-
Pariwari	-	-	-	-	-	-
Fakfak Barat	34	34	-	-	34	34
Wartutin	-	-	-	-	-	-
Kokas	-	-	-	-	-	-
Teluk Patipi	-	-	-	-	-	-
Kramongmongga	-	-	-	-	-	-
Bomberay	14	15	-	-	14	15
Arguni	-	-	-	-	-	-
Mbahamdandara	-	-	-	-	-	-
Furwagi	-	-	-	-	-	-
Kayauni	-	-	-	-	-	-
Tomage	-	-	-	-	-	-
Kabupaten Fakfak	48	49	35	35	83	84

Lanjutan Tabel/Continued Table 4.1.8

Distrik Subdistrict	Murid/Students					
	Negeri/Public		Swasta/Private		Jumlah/Total	
	2018/2019	2019/2020	2018/2019	2019/2020	2018/2019	2019/2020
(1)	(14)	(15)	(16)	(17)	(18)	(19)
Fakfak Timur	-	-	-	-	-	-
Karas	-	-	-	-	-	-
Fakfak Timur Tengah	-	-	-	-	-	-
Fakfak	-	-	562	690	562	690
Fakfak Tengah	-	-	-	-	-	-
Pariwari	-	-	-	-	-	-
Fakfak Barat	260	359	-	-	260	359
Wartutin	-	-	-	-	-	-
Kokas	-	-	-	-	-	-
Teluk Patipi	-	-	-	-	-	-
Kramongmongga	-	-	-	-	-	-
Bomberay	52	49	-	-	52	49
Arguni	-	-	-	-	-	-
Mbahamdandara	-	-	-	-	-	-
Furwagi	-	-	-	-	-	-
Kayauni	-	-	-	-	-	-
Tomage	-	-	-	-	-	-
Kabupaten Fakfak	312	408	562	690	874	1 098

Catatan/Note: ¹ Jumlah guru termasuk kepala sekolah dan guru/The total of teachers including headmaster and teacher

Sumber/Source: Kementerian Pendidikan dan Kebudayaan, Data Semester Ganjil/Ministry of Educations and Culture, Odd Semester Data

Tabel 4.1.9
Table

Jumlah Sekolah, Guru, dan Murid Madrasah Aliyah (MA) di Bawah Kementerian Agama Menurut Kecamatan Di kabupaten Fakfak, 2018/2019 dan 2019/2020
Number of Schools, Teachers, and Pupils in Madrasah Aliyah (MA) Under the Ministry of Religious Affairs by Subdistrict in Fakfak Regency, 2018/2019 dan 2019/2020

Distrik Subdistrict	Sekolah/Schools		Guru/Teachers		Murid/Pupils	
	2018/2019	2019/2020	2018/2019	2019/2020	2018/2019	2019/2020
(1)	(2)	(3)	(4)	(5)	(6)	(7)
Fakfak Timur	...	-	...	-	...	-
Karas	...	-	...	-	...	-
Fakfak Timur Tengah	...	-	...	-	...	-
Fakfak	...	1	...	21	...	431
Fakfak Tengah	...	-	...	-	...	-
Pariwari	...	-	...	-	...	-
Fakfak Barat	...	-	...	-	...	-
Wartutin	...	-	...	-	...	-
Kokas	...	-	...	-	...	-
Teluk Patipi	...	-	...	-	...	-
Kramongmongga	...	1	...	10	...	97
Bomberay	...	1	...	8	...	64
Arguni	...	-	...	-	...	-
Mbahamdandara	...	-	...	-	...	-
Furwagi	...	-	...	-	...	-
Kayauni	...	-	...	-	...	-
Tomage	...	-	...	-	...	-
Kabupaten Fakfak	...	3	...	39	...	592

Catatan/Note: ...

Sumber/Source: Kementerian Agama Kab.Fakfak/ Religion Department of Fakfak Regency

Tabel
Table 4.1.10**Jumlah Desa¹/Kelurahan yang Memiliki Fasilitas Sekolah Menurut Distrik dan Tingkat Pendidikan, 2014– 2019**
Number of Villages¹ Having Educational Facilities by Subdistrict in Fakfak Regency and Educational Level, 2014– 2019

Distrik Subdistrict	SD Primary School		
	2014	2018	2019
(1)	(2)	(3)	(4)
Fakfak Timur	11	5	5
Karas	7	7	7
Fakfak Timur Tengah	...	7	7
Fakfak	11	4	4
Fakfak Tengah	9	9	8
Pariwari	...	8	7
Fakfak Barat	9	5	5
Wartutin	...	5	4
Kokas	18	12	11
Teluk Patipi	15	10	9
Kramongmongga	10	5	5
Bomberay	9	5	5
Arguni	...	4	4
Mbahamdandara	...	4	4
Furwagi	...	5	5
Kayauni	...	6	6
Tomage	...	5	6
Kabupaten Fakfak	99	106	102

Lanjutan Tabel/*Continued Table* 4.1.10

Distrik <i>Subdistrict</i>	SMP <i>Junior High School</i>		
	2014	2018	2019
(1)	(5)	(6)	(7)
Fakfak Timur	1	1	1
Karas	1	1	1
Fakfak Timur Tengah	...	-	-
Fakfak	5	1	1
Fakfak Tengah	3	5	3
Pariwari	...	4	4
Fakfak Barat	2	2	2
Wartutin	...	-	-
Kokas	1	1	1
Teluk Patipi	1	1	1
Kramongmongga	1	1	1
Bomberay	3	2	2
Arguni	...	-	-
Mbahamdandara	...	-	-
Furwagi	...	1	1
Kayauni	...	-	-
Tomage	...	1	1
Kabupaten Fakfak	18	21	19

Lanjutan Tabel/*Continued Table* 4.1.10

Distrik Subdistrict	SMA Senior High School		
	2014	2018	2019
(1)	(8)	(9)	(10)
Fakfak Timur	-	-	-
Karas	1	1	1
Fakfak Timur Tengah	...	-	-
Fakfak	3	2	2
Fakfak Tengah	1	1	1
Pariwari	...	1	2
Fakfak Barat	-	-	1
Wartutin	...	-	-
Kokas	1	1	1
Teluk Patipi	-	-	-
Kramongmongga	-	-	-
Bomberay	1	1	1
Arguni	...	-	-
Mbahamdandara	...	-	-
Furwagi	...	-	-
Kayauni	...	-	-
Tomage	...	-	-
Kabupaten Fakfak	7	7	9

Lanjutan Tabel/*Continued Table* 4.1.10

Distrik <i>Subdistrict</i>	SMK <i>Vocational School</i>		
	2014	2018	2019
(1)	(11)	(12)	(13)
Fakfak Timur	-	-	-
Karas	-	-	-
Fakfak Timur Tengah	...	-	-
Fakfak	1	1	1
Fakfak Tengah	-	-	-
Pariwari	...	-	1
Fakfak Barat	1	1	1
Wartutin	...	-	-
Kokas	-	-	-
Teluk Patipi	-	-	-
Kramongmongga	-	-	-
Bomberay	1	-	-
Arguni	...	-	-
Mbahamdandara	...	-	-
Furwagi	...	-	-
Kayauni	...	-	-
Tomage	...	1	-
Kabupaten Fakfak	3	3	4

Lanjutan Tabel/Continued Table 4.1.10

Distrik Subdistrict	Perguruan Tinggi University		
	2014	2018	2019
(1)	(14)	(15)	(16)
Fakfak Timur	-	-	-
Karas	-	-	-
Fakfak Timur Tengah	...	-	-
Fakfak	5	2	2
Fakfak Tengah	-	-	-
Pariwari	...	2	2
Fakfak Barat	-	-	-
Wartutin	...	-	-
Kokas	-	-	-
Teluk Patipi	-	-	-
Kramongmongga	-	-	-
Bomberay	-	-	-
Arguni	...	-	-
Mbahamdandara	...	-	-
Furwagi	...	-	-
Kayauni	...	-	-
Tomage	...	-	-
Kabupaten Fakfak	5	4	4

Catatan/Note: ¹ Desa pada tabel ini termasuk Unit Permukiman Transmigrasi (UPT) yang masih dibina oleh kementerian terkait dan nagari di Provinsi Sumatera Barat/Villages in this table include Transmigration Settlement Unit which is still fostered by the relevant ministries and the nagari in the Province of Sumatera Barat

Sumber/Source: BPS, Pendataan Potensi Desa (Podes)/ BPS—Statistics Indonesia, Village Potential Data Collection

Tabel
Table 4.1.11

Angka Partisipasi Murni (APM) dan Angka Partisipasi Kasar (APK) Menurut Jenjang Pendidikan di Kabupaten Fakfak, 2018 dan 2019
Net Participation Rates and Gross Participation Rates by Educational Level in Fakfak Regency, 2018 and 2019

Jenjang Pendidikan Educational Level	Angka Partisipasi Murni (APM) Net Participation Rates		Angka Partisipasi Kasar (APK) Gross Participation Rates	
	2018	2019	2018	2019
(1)	(2)	(3)	(4)	(5)
SD/MI Elementary School	97,34	96,19	115,29	109,35
SMP/MTs Junior High School	73,71	74,93	102,38	89,39
SMA/SMK/MA Senior High School	66,93	66,66	98,27	114,71

Catatan/Note: APK tahun 2019 belum tersedia

Sumber/Source: BPS, Survei Sosial Ekonomi Nasional (Susenas)/BPS-Statistics Indonesia, National Socioeconomic Survey

Tabel
Table 4.1.12

Persentase Penduduk Berumur 15 Tahun ke Atas yang Melek Huruf Menurut Kelompok Umur di Kabupaten Fakfak, 2018 dan 2019
Percentage of Literate People Aged 15 Years and Over by Age Group in Fakfak Regency, 2018 and 2019

Kelompok Umur Age Group	2018	2019
(1)	(2)	(3)
15–19	100,00	100,00
20–24	100,00	99,22
25–29	100,00	99,67
30–34	100,00	100,00
35–39	100,00	98,09
40–44	98,78	100,00
45–49	100,00	97,52
50+	96,24	98,17
Jumlah/Total		
15–24	100,00	99,61
15–44	99,83	99,49
15+	99,21	99,08
45+	97,46	97,96

Catatan/Note: ...

Sumber/Source: BPS, Survei Sosial Ekonomi Nasional (Susenas)/BPS-Statistics Indonesia, National Socioeconomic Survey

4.2 KESEHATAN HEALTH

Tabel 4.2.1 Jumlah Desa¹/Kelurahan Yang Memiliki Sarana Kesehatan Menurut Kecamatan Di kabupaten Fakfak, 2014–2019
Number of Villages¹ Having Health Facilities by Subdistrict in Fakfak Regency, 2014–2019

Distrik Subdistrict	Rumah Sakit Hospital		
	2014	2018	2019
(1)	(2)	(3)	(4)
Fakfak Timur	-	-	-
Karas	-	-	-
Fakfak Timur Tengah	-	-	-
Fakfak	1	-	-
Fakfak Tengah	-	-	-
Pariwari	-	1	1
Fakfak Barat	-	-	-
Wartutin	-	-	-
Kokas	-	-	-
Teluk Patipi	-	-	-
Kramongmongga	-	-	-
Bomberay	-	-	-
Arguni	-	-	-
Mbahamdandara	-	-	-
Furwagi	-	-	-
Kayauni	-	-	-
Tomage	-	-	-
Kabupaten Fakfak	1	1	1

Lanjutan Tabel/*Continued Table* 4.2.1

Distrik <i>Subdistrict</i>	Rumah Sakit Bersalin <i>Maternity Hospital</i>		
	2014	2018	2019
(1)	(5)	(6)	(7)
Fakfak Timur	-	-	-
Karas	-	-	-
Fakfak Timur Tengah	...	-	-
Fakfak	1	-	-
Fakfak Tengah	-	-	-
Pariwari	...	-	-
Fakfak Barat	-	-	-
Wartutin	...	-	-
Kokas	-	-	-
Teluk Patipi	-	-	-
Kramongmongga	-	-	-
Bomberay	-	-	-
Arguni	...	-	-
Mbahamdandara	...	-	-
Furwagi	...	-	-
Kayauni	...	-	-
Tomage	...	-	-
Kabupaten Fakfak	1	0	0

Lanjutan Tabel/*Continued Table* 4.2.1

Distrik <i>Subdistrict</i>	Poliklinik <i>Polyclinic</i>		
	2014	2018	2019
(1)	(8)	(9)	(10)
Fakfak Timur	-	-	-
Karas	-	-	-
Fakfak Timur Tengah	...	-	-
Fakfak	-	-	-
Fakfak Tengah	1	1	1
Pariwari	...	-	-
Fakfak Barat	-	-	-
Wartutin	...	-	1
Kokas	-	-	-
Teluk Patipi	-	-	-
Kramongmongga	-	-	-
Bomberay	-	-	-
Arguni	...	-	-
Mbahamdandara	...	-	-
Furwagi	...	-	-
Kayauni	...	-	-
Tomage	...	-	-
Kabupaten Fakfak	1	1	2

Lanjutan Tabel/Continued Table 4.2.1

Distrik Subdistrict	Puskesmas Public Health Center		
	2014	2018	2019
(1)	(11)	(12)	(13)
Fakfak Timur	1	1	1
Karas	1	1	1
Fakfak Timur Tengah	...	-	-
Fakfak	1	1	1
Fakfak Tengah	1	-	1
Pariwari	...	1	1
Fakfak Barat	1	1	1
Wartutin	...	-	2
Kokas	1	2	-
Teluk Patipi	1	1	-
Kramongmongga	1	2	1
Bomberay	2	1	1
Arguni	...	-	-
Mbahamdandara	...	-	-
Furwagi	...	-	-
Kayauni	...	-	-
Tomage	...	1	2
Kabupaten Fakfak	10	12	12

Lanjutan Tabel/*Continued Table* 4.2.1

Distrik <i>Subdistrict</i>	Puskesmas Pembantu <i>Subsidiary of Public Health Center</i>		
	2014	2018	2019
(1)	(14)	(15)	(16)
Fakfak Timur	9	4	3
Karas	4	4	4
Fakfak Timur Tengah	...	5	6
Fakfak	-	-	-
Fakfak Tengah	-	5	1
Pariwari	...	-	-
Fakfak Barat	3	-	-
Wartutin	...	1	2
Kokas	4	5	-
Teluk Patipi	7	-	4
Kramongmongga	3	-	3
Bomberay	8	3	2
Arguni	...	3	2
Mbahamdandara	...	4	6
Furwagi	...	1	2
Kayauni	...	-	1
Tomage	...	6	4
Kabupaten Fakfak	38	42	40

Lanjutan Tabel/Continued Table 4.2.1

Distrik Subdistrict	Apotek Pharmacy		
	2014	2018	2019
(1)	(17)	(18)	(19)
Fakfak Timur	-	-	-
Karas	-	-	-
Fakfak Timur Tengah	...	-	-
Fakfak	4	2	2
Fakfak Tengah	-	1	-
Pariwari	...	3	4
Fakfak Barat	-	-	-
Wartutin	...	-	-
Kokas	-	1	1
Teluk Patipi	-	-	-
Kramongmongga	-	-	-
Bomberay	-	1	1
Arguni	...	-	-
Mbahamdandara	...	-	-
Furwagi	...	-	-
Kayauni	...	-	-
Tomage	...	-	-
Kabupaten Fakfak	4	8	8

Catatan/Note: ¹ Desa pada tabel ini termasuk Unit Permukiman Transmigrasi (UPT) yang masih dibina oleh kementerian terkait dan nagari di Provinsi Sumatera Barat/Villages in this table include Transmigration Settlement Unit which is still fostered by the relevant ministries and the nagari in the Province of Sumatera Barat

Sumber/Source: BPS, Pendataan Potensi Desa (Podes)/BPS-Statistics Indonesia, Village Potential Data Collecting

4.3 AGAMA DAN SOSIAL LAINNYA RELIGION AND OTHER SOCIAL AFFAIRS

Tabel 4.3.1 Jumlah Penduduk Menurut Distrik dan Agama yang Dianut di Kabupaten Fakfak, 2019
Population by Subdistrict in Fakfak Regency and Religion, 2019

Distrik Subdistrict	Islam	Protestan Protestant	Katolik Catholic	Hindu	Budha Buddha	Lainnya Others
(1)	(2)	(3)	(4)	(5)	(6)	(7)
Fakfak	9 479	5 569	4 631	11	6	-
Fakfak Barat	1 724	1 198	511	-	-	-
Fakfak Timur	732	869	162	-	-	-
Kokas	3 129	908	353	-	-	-
Fakfak Tengah	751	1 244	2 788	5	4	-
Karas	2 773	279	326	-	-	-
Bomberay	1 622	257	296	-	-	-
Kramongmongga	32	747	1 806	-	-	-
Teluk Patipi	152	1 276	734	-	-	-
Fakfak Timur Tengah	241	280	802	5	-	-
Pariwari	17 578	2 056	1 690	-	-	-
Wartutin	811	880	422	-	-	-
Arguni	1 129	-	17	-	-	-
Mbahamdandara	822	203	19	-	-	-
Furwagi	839	40	27	-	-	-
Kayauni	422	528	157	-	-	-
Tomage	1 460	35	336	-	-	-
Kabupaten Fakfak	43 696	16 819	15 071	21	10	-

Catatan/Note: ...

Sumber/Source: Kementerian Agama Kab.Fakfak/ Religion Department of Fakfak Regency

Tabel 4.3.2 Jumlah Tempat Peribadatan Menurut Distrik di Kabupaten Fakfak, 2019
Number of Places of Worship by Subdistrict in Fakfak Regency and Religion, 2019

Distrik Subdistrict	Masjid Mosque	Mushola Pray Room	Gereja Protestan Protestant Church	Gereja Katholik Catholic Church	Pura Temple	Vihara
(1)	(2)	(3)	(4)	(5)	(6)	(7)
Fakfak	9	-	17	2	-	1
Fakfak Barat	8	-	5	2	-	-
Fakfak Timur	4	-	5	1	-	-
Kokas	15	-	7	2	-	-
Fakfak Tengah	10	3	5	5	1	-
Karas	12	-	2	1	-	-
Bomberay	13	8	6	3	-	-
Kramongmongga	1	1	5	3	-	-
Teluk Patipi	2	-	7	2	-	-
Fakfak Timur Tengah	3	1	1	2	1	-
Pariwari	15	2	13	2	-	-
Wartutin	-	-	4	5	-	-
Arguni	3	-	-	-	-	-
Mbahamdandara	-	-	3	-	-	-
Furwagi	-	-	1	-	-	-
Kayauni	-	-	4	1	-	-
Tomage	2	-	2	1	-	-
Kabupaten Fakfak	95	15	87	32	2	1

Catatan/Note: ...

Sumber/Source: Kementerian Agama Kab.Fakfak/ Religion Department of Fakfak Regency

Tabel
Table 4.3.3**Jumlah Desa¹/Kelurahan yang Mengalami Bencana Alam²
Menurut Distrik di Kabupaten Fakfak, 2011– 2018**
**Number of Villages¹ that Had Natural Disaster² by
Subdistrict in Fakfak Regency, 2011– 2018**

Distrik Subdistrict	Banjir/Flood		
	2011	2014	(nPodes)
(1)	(2)	(3)	(4)
Fakfak Timur	-	-	1
Karas	-	-	-
Fakfak Timur Tengah	-
Fakfak	2	2	2
Fakfak Tengah	2	-	-
Pariwari	-
Fakfak Barat	-	-	-
Wartutin	-
Kokas	-	2	3
Teluk Patipi	-	1	-
Kramongmongga	-	-	-
Bomberay	-	-	-
Arguni	-
Mbahamdandara	1
Furwagi	-
Kayauni	1
Tomage	-
Kabupaten Fakfak	4	5	8

Lanjutan Tabel/Continued Table 4.3.3

Distrik Subdistrict	Gempa Bumi/Earthquake		
	2011	2014	2018
(1)	(5)	(6)	(7)
Fakfak Timur	-	-	-
Karas	-	-	-
Fakfak Timur Tengah	-
Fakfak	-	-	-
Fakfak Tengah	-	-	2
Pariwari	-
Fakfak Barat	-	-	-
Wartutin	-
Kokas	-	-	1
Teluk Patipi	-	-	-
Kramongmongga	-	-	-
Bomberay	-	-	-
Arguni	-
Mbahamdandara	3
Furwagi	-
Kayauni	-
Tomage	-
Kabupaten Fakfak	0	0	6

Lanjutan Tabel/Continued Table 4.3.3

Distrik Subdistrict	Tanah Longsor/Landslide		
	2011	2014	2018
(1)	(8)	(9)	(10)
Fakfak Timur	-	-	-
Karas	-	-	3
Fakfak Timur Tengah	-
Fakfak	2	5	3
Fakfak Tengah	1	1	1
Pariwari	1
Fakfak Barat	-	-	-
Wartutin	-
Kokas	-	2	1
Teluk Patipi	-	2	4
Kramongmongga	-	-	-
Bomberay	-	-	-
Arguni	-
Mbahamdandara	-
Furwagi	5
Kayauni	-
Tomage	-
Kabupaten Fakfak	3	10	18

Catatan/Note: ¹ Desa pada tabel ini termasuk Unit Permukiman Transmigrasi (UPT) yang masih dibina oleh kementerian terkait dan nagari di Provinsi Sumatera Barat/Villages in this table are included in Transmigration Settlement Unit which is still fostered by the relevant ministries and the nagari in the Province of Sumatera Barat

² Terjadi dalam tiga tahun terakhir sampai dengan saat pencacahan/Occured during the last three years by the time of enumeration

Sumber/Source: BPS, Pendataan Potensi Desa (Podes)/BPS-Statistics Indonesia, Village Potential Data Collecting

4.4 KEMISKINAN POVERTY

Tabel 4.4.1 **Garis Kemiskinan, Jumlah, dan Persentase Penduduk Miskin di Kabupaten Fakfak, 2012–2019**
Poverty Line, Number, and Percentage of Poor People in Fakfak Regency, 2012–2019

Tahun Year	Garis Kemiskinan (rupiah/kapita/bulan) Poverty Line (rupiah/capita/month)	Jumlah Penduduk Miskin (ribu) Number of Poor People (thousand)	Persentase Penduduk Miskin Percentage of Poor People
(1)	(2)	(3)	(4)
2012	369 929	29,28	29,28
2013	394 248	21,25	29,84
2014	419 644	21,24	29,18
2015	433 491	20,56	27,51
2016	446 531	19,98	26,66
2017	473 950	19,98	25,96
2018	498 184	18,73	24,31
2019	544 783	18,22	23,25

Catatan/Note: ...

Sumber/Source: BPS, Survei Sosial Ekonomi Nasional Maret/BPS-Statistics Indonesia, March National Socioeconomic Survey

Tabel
Table 4.4.2

Indeks Kedalaman Kemiskinan dan Indeks Keparahan Kemiskinan di Kabupaten Fakfak, 2012–2019
Poverty Gap Index and Poverty Severity Index in Fakfak Regency, 2012–2019

Tahun Year	Indeks Kedalaman Kemiskinan Poverty Gap Index	Indeks Keparahan Kemiskinan Poverty Severity Index
(1)	(2)	(3)
2012	5,61	1,62
2013	5,42	1,3
2014	5,82	1,63
2015	5,63	1,99
2016	6,52	2,14
2017	3,82	0,86
2018	6,32	2,43
2019	4,87	1,4

Catatan/Note: ...

Sumber/Source: BPS, Survei Sosial Ekonomi Nasional Maret/BPS-Statistics Indonesia, March National Socioeconomic Survey

<https://fakfakkab.bps.go.id>

5

PERTANIAN, KEHUTANAN
PETERNAKAN DAN PERIKANAN
*AGRICULTURE, FORESTRY
LIVESTOCK AND FISHERY*

Tahukah Kamu?



PALA FAKFAK

**Merupakan Komoditas
Unggulan di Kabupaten
Fakfak**



Luas tanam Pohon Pala

17.792 Ha

Produksi Buah Pala

1.462 Ton

PENJELASAN TEKNIS

1. **Luas panen** adalah luas tanaman sayuran, buah-buahan, biofarmaka, dan tanaman hias yang diambil hasilnya/dipanen pada periode pelaporan.
2. **Produksi** adalah hasil menurut bentuk produk dari setiap tanaman sayuran, buah-buahan, biofarmaka, dan tanaman hias yang diambil berdasarkan luas yang dipanen/tanaman yang menghasilkan pada bulan/triwulan laporan.
3. **Tanaman Buah buahan.** Data jenis tanaman buah buahan yang diusahakan di Kabupaten Fakfak hanya disajikan 21 jenis yaitu: alpokat, mangga, rambutan (nephelium), langsung (lanzon), jeruk, jambu biji, jambu air, durian, pepaya, pisang, nenas, salak, nangka, sawo, sukun, belimbing dan sirsak, manggis, melinjo, jeruk besar dan petai.
4. **Tanaman Sayur sayuran.** Data jenis tanaman sayur sayuran meliputi dua kelompok, yaitu (1) kelompok tanaman sayur-sayuran yang dipanen lebih dari satu kali dan (2) kelompok tanaman sayur-sayuran yang dipanen sekaligus. Kelompok pertama terdiri dari sembilan jenis, yaitu: kacang panjang, cabe, tomat, terung, buncis, ketimun, labu, kangkung dan bayam. Sedangkan kelompok kedua terdiri dari enam jenis, yaitu: bawang merah, bawang

TECHNICAL NOTES

1. **Harvested area** is area which vegetable, fruit, medicinal and ornamental plant of crop harvested during the period of report.
2. **Production** is the standard production quantity form of vegetable, fruit, medicinal and ornamental plant based on harvested area/the number of production plants reported monthly/ quarterly.
3. **Fruit Plants.** There are 21 types of fruit crops that can be presented, namely: avocado, mangos, rambutan (nephelium), langsung (Lanzon), orange, guava, rose apple, durian, papaya, banana, pineapple, zalacca, jackfruit, sapodilla, breadfruit, starfruit and soursop, mangosteen, melinjo, grapefruit and petai.
4. **Vegetables Crops.** Vegetables crops data was differentiated in two groups, ie: (1) the repeatedly harvested vegetables and (2) the all at once harvested vegetables. The first group consists of nine types, namely: long beans, chili, tomatoes, eggplant, beans, cucumbers, squash, kale and spinach. Whereas the second group consists of six types, namely: red onion, garlic, scallion, cabbage, petsai/ mustard greens and red beans.
5. **Medicinal plants** are plants which are useful for medicine. It is consumed from part of the plant, such as leaf, flower, fruit, tuber,

putih, bawang daun, kubis, petsai/sawi dan kacang merah.

and root.

5. **Tanaman Biofarmaka** adalah tanaman yang bermanfaat untuk obat-obatan, kosmetik, dan kesehatan yang dikonsumsi atau digunakan dari bagian-bagian tanaman, seperti daun, batang, buah, umbi (rimpang) ataupun akar.

<https://fakfakkab.bps.go.id>

5.1 HORTIKULTURA HORTICULTURE

Tabel 5.1.1 **Luas Panen Tanaman Sayuran Menurut Kecamatan dan Jenis Tanaman (ha), 2018 dan 2019**
Harvested Area of Vegetables by Subdistrict and Kind of Plant (ha), 2018 and 2019

Distrik Subdistrict	Bawang Merah/Shallot		Cabai/Chili	
	2018	2019	2018	2019
(1)	(2)	(3)	(4)	(5)
Fakfak Timur	-	-	-	-
Karas	-	-	10	2
Fakfak Timur Tengah	-	-	7	-
Fakfak	-	-	1	3
Fakfak Tengah	-	-	-	-
Pariwari	-	-	17	11
Fakfak Barat	-	-	-	6
Wartutin	-	-	3	1
Kokas	-	-	-	1
Teluk Patipi	-	-	11	7
Kramongmongga	1	-	2	3
Bomberay	-	-	8	6
Arguni	-	-	-	-
Mbahamdandara	-	-	-	7
Furwagi	-	-	5	-
Kayauni	-	-	2	-
Tomage	-	-	9	9
Kabupaten Fakfak	1	-	75	56

Lanjutan Tabel/*Continued Table 5.1.1*

Distrik Subdistrict	Kentang/Potato		Kubis/Cabbage	
	2018	2019	2018	2019
(1)	(6)	(7)	(8)	(9)
Fakfak Timur	-	-	-	-
Karas	-	-	-	-
Fakfak Timur Tengah	-	-	-	-
Fakfak	-	-	-	-
Fakfak Tengah	-	-	-	-
Pariwari	-	-	9	13
Fakfak Barat	-	-	-	-
Wartutin	-	-	-	-
Kokas	-	-	-	-
Teluk Patipi	-	-	-	-
Kramongmongga	1	-	1	-
Bomberay	-	-	-	-
Arguni	-	-	-	-
Mbahamdandara	-	-	-	-
Furwagi	-	-	-	-
Kayauni	-	-	-	-
Tomage	-	-	-	3
Kabupaten Fakfak	1	-	10	16

Lanjutan Tabel/*Continued Table* 5.1.1

Distrik Subdistrict	Petsai <i>Chinese Cabbage</i>		Tomat/Tomato		Bawang Putih <i>Garlic</i>	
	2018	2019	2018	2019	2018	2019
(1)	(10)	(11)	(12)	(13)	(14)	(15)
Fakfak Timur	-	-	-	-	-	-
Karas	9	1	3	1	-	-
Fakfak Timur Tengah	7	-	4	-	-	-
Fakfak	1	7	1	4	-	-
Fakfak Tengah	12	23	12	8	-	-
Pariwari	19	19	14	10	-	-
Fakfak Barat	-	6	-	6	-	-
Wartutin	3	4	-	-	-	-
Kokas	-	-	-	-	-	-
Teluk Patipi	10	11	-	-	-	-
Kramongmongga	3	2	1	1	-	-
Bomberay	6	11	2	-	-	-
Arguni	-	3	-	-	-	-
Mbahamdandara	-	8	1	5	-	-
Furwagi	1	-	-	-	-	-
Kayauni	2	3	2	-	-	-
Tomage	4	4	1	-	-	-
Kabupaten Fakfak	77	102	41	35	1	-

Catatan/Note: ...

Sumber/Source: BPS, Statistik Pertanian Hortikultura SPH-SBS/BPS-Statistics Indonesia, *Agricultural Statistic for Horticulture SPH-SBS*

Tabel 5.1.2 **Produksi Tanaman Sayuran Menurut Kecamatan dan Jenis Tanaman (ton), 2018 dan 2019**
Table 5.1.2 **Production of Vegetables by Subdistrict and Kind of Plant (ton), 2018 dan 2019**

Distrik Subdistrict	Bawang Merah/Shallot		Cabai/Chili	
	2018	2019	2018	2019
(1)	(2)	(3)	(4)	(5)
Fakfak Timur	-	-	-	-
Karas	-	-	28	5
Fakfak Timur Tengah	-	-	40	-
Fakfak	-	-	14	8
Fakfak Tengah	-	-	-	-
Pariwari	-	-	2 171	1 613
Fakfak Barat	-	-	-	12
Wartutin	-	-	117	35
Kokas	-	-	-	19
Teluk Patipi	-	-	62	727
Kramongmongga	2	-	6	6
Bomberay	-	-	70	305
Arguni	-	-	-	-
Mbahamdandara	-	-	-	14
Furwagi	-	-	10	-
Kayauni	-	-	6	-
Tomage	-	-	119	93
Kabupaten Fakfak	2	-	2 643	2 837

Lanjutan Tabel/*Continued Table* 5.1.2

Distrik Subdistrict	Kentang/Potato		Kubis/Cabbage	
	2018	2019	2018	2019
(1)	(6)	(7)	(8)	(9)
Fakfak Timur	-	-	-	-
Karas	-	-	-	-
Fakfak Timur Tengah	-	-	-	-
Fakfak	-	-	-	-
Fakfak Tengah	-	-	-	-
Pariwari	-	-	2 551	535
Fakfak Barat	-	-	-	-
Wartutin	-	-	-	-
Kokas	-	-	-	-
Teluk Patipi	-	-	-	-
Kramongmongga	2	-	2	-
Bomberay	-	-	-	-
Arguni	-	-	-	-
Mbahamdandara	-	-	-	-
Furwagi	-	-	-	-
Kayauni	-	-	-	-
Tomage	-	-	-	7
Kabupaten Fakfak	2	-	2 553	542

Lanjutan Tabel/Continued Table 5.1.2

Distrik Subdistrict	Petai Chinese Cabbage		Tomat/Tomato		Bawang Putih Garlic	
	2018	2019	2018	2019	2018	2019
(1)	(10)	(11)	(12)	(13)	(14)	(15)
Fakfak Timur	-	-	-	-	-	-
Karas	26	20	13	2	-	-
Fakfak Timur Tengah	14	-	11	-	-	-
Fakfak	1	12	1	8	-	-
Fakfak Tengah	115	165	83	107	-	-
Pariwari	2 339	1 940	3 104	4 196	-	-
Fakfak Barat	-	13	-	12	-	-
Wartutin	21	26	-	-	-	-
Kokas	-	-	-	-	-	-
Teluk Patipi	49	748	-	-	-	-
Kramongmongga	22	4	4	2	-	-
Bomberay	12	57	6	-	-	-
Arguni	-	22	-	-	-	-
Mbahamdandara	-	16	2	10	-	-
Furwagi	2	-	-	-	-	-
Kayauni	4	6	4	-	-	-
Tomage	158	8	2	-	-	-
Kabupaten Fakfak	2 763	3 037	3 230	4 337	-	-

Catatan/Note: ...

Sumber/Source: BPS, Statistik Pertanian Hortikultura SPH-SBS/BPS-Statistics Indonesia, Agricultural Statistic for Horticulture SPH-SBS

Tabel
Table 5.1.3

Luas Panen Tanaman Sayuran dan Buah-Buahan Semusim Menurut Jenis Tanaman (ha), 2016–2019
Harvested Area of Seasonal Vegetables and Fruits by Kind of Plant (ha), 2016–2019

Jenis Tanaman Kind of Plants	2016	2017	2018	2019
(1)	(2)	(3)	(4)	(5)
Sayuran/ Vegetables				
Bawang Daun/ <i>Wlech Onion</i>	...	-	1	-
Bawang Merah/ <i>Shallot</i>	...	-	1	-
Bayam/ <i>Spinach</i>	...	3	60	49
Buncis/ <i>Green Bean</i>	...	3	55	25
Cabai Besar/ <i>Chili (Capsicum Annum)</i>	...	1	4	-
Cabai Rawit/ <i>Chili (Capsicum Frutescens)</i>	...	3	71	56
Cabai/ <i>Chili</i>	...	4	75	-
Kacang Panjang/ <i>Yaridlong Bean</i>	...	4	81	69
Kangkung/ <i>Kangkong</i>	...	3	103	91
Kentang/ <i>Potato</i>	...	-	1	-
Ketimun/ <i>Cucumber</i>	...	3	48	42
Kubis/ <i>Cabbage</i>	...	-	10	16
Labu Siam/ <i>Chayote</i>	...	14	41	25
Petsai/ <i>Chinese Cabbage</i>	...	2	77	102
Terung/ <i>Eggplant</i>	...	3	62	44
Tomat/ <i>Tomato</i>	...	2	41	35
Buah-buahan/ Fruits				
Melon/ <i>Melon</i>	...	-	1	-
Semangka/ <i>Watermelon</i>	...	1	8	6

Catatan/Note: ...

Sumber/Source: BPS, Statistik Pertanian Hortikultura SPH-SBS/BPS-Statistics Indonesia, Agricultural Statistic for Horticulture SPH-SBS

Tabel 5.1.4 **Produksi Tanaman Sayuran dan Buah–Buahan Semusim Menurut Jenis Tanaman (ton), 2016–2019**
Production of Seasonal Vegetables and Fruits by Kind of Plant (ha), 2016–2019

Jenis Tanaman Kind of Plants	2016	2017	2018	2019
(1)	(2)	(3)	(4)	(5)
Sayuran/ Vegetables				
Bawang Daun/ <i>Wlech Onion</i>	50	-	3	-
Bawang Merah/ <i>Shallot</i>	-	-	2	-
Bayam/ <i>Spinach</i>	23	3	1 867	1 304
Buncis/ <i>Green Bean</i>	320	3	3 942	3 231
Cabai Besar/ <i>Chili (Capsicum Annum)</i>	141	3	10	-
Cabai Rawit/ <i>Chili (Capsicum Frutescens)</i>	-	8	2 633	2 837
Cabai/ <i>Chili</i>	-	11	2 643	-
Kacang Panjang/ <i>Yaridlong Bean</i>	709	12	4 678	4 023
Kangkung/ <i>Kangkong</i>	46	6	2 913	3 948
Kentang/ <i>Potato</i>	-	-	2	-
Ketimun/ <i>Cucumber</i>	108	5	3 472	7 305
Kubis/ <i>Cabbage</i>	-	-	2 553	542
Labu Siam/ <i>Chayote</i>	-	28	880	7 417
Petsai/ <i>Chinese Cabbage</i>	-	2	2 763	3 037
Terung/ <i>Eggplant</i>	110	5	4 561	2 518
Tomat/ <i>Tomato</i>	211	3	3 230	4 337
Buah-buahan/ Fruits				
Melon/ <i>Melon</i>	-	-	10	-
Semangka/ <i>Watermelon</i>	-	1	40	211

Catatan/Note: ...

Sumber/Source: BPS, Statistik Pertanian Hortikultura SPH-SBS/BPS-Statistics Indonesia, Agricultural Statistic for Horticulture SPH-SBS

Tabel
Table 5.1.5**Luas Panen Tanaman Biofarmaka Menurut Kecamatan dan Jenis Tanaman (m²), 2018 dan 2019**
Harvested Area of Medicinal Plants by Subdistrict and Kind of Plant (m²), 2018 and 2019

Distrik Subdistrict	Jahe/Ginger		Laos/Lengkuas/Galanga	
	2018	2019	2018	2019
(1)	(2)	(3)	(4)	(5)
Fakfak Timur	-	-	-	-
Karas	-	-	-	-
Fakfak Timur Tengah	-	-	-	-
Fakfak	-	-	-	-
Fakfak Tengah	-	-	-	-
Pariwari	-	-	-	-
Fakfak Barat	-	-	-	-
Wartutin	-	-	-	-
Kokas	-	-	-	-
Teluk Patipi	-	1	-	1
Kramongmongga	-	-	-	-
Bomberay	-	-	-	-
Arguni	-	-	-	-
Mbahamdandara	-	-	-	-
Furwagi	-	-	-	-
Kayauni	-	-	-	-
Tomage	-	-	-	-
Kabupaten Fakfak	-	1	-	1

Lanjutan Tabel/Continued Table 5.1.5

Distrik Subdistrict	Kencur/East Indian Galangal		Kunyit/Turmeric	
	2018	2019	2018	2019
(1)	(6)	(7)	(8)	(9)
Fakfak Timur	-	-	-	-
Karas	-	-	-	-
Fakfak Timur Tengah	-	-	-	-
Fakfak	-	-	-	-
Fakfak Tengah	-	-	-	-
Pariwari	-	-	-	-
Fakfak Barat	-	-	-	-
Wartutin	-	-	-	-
Kokas	-	-	-	-
Teluk Patipi	-	-	-	1
Kramongmongga	-	-	-	-
Bomberay	-	-	-	-
Arguni	-	-	-	-
Mbahamdandara	-	-	-	-
Furwagi	-	-	-	-
Kayauni	-	-	-	-
Tomage	-	-	-	-
Kabupaten Fakfak	-	-	-	1

Catatan/Note: ...

Sumber/Source: BPS, Statistik Pertanian Hortikultura SPH-TBF/BPS-Statistics Indonesia, Agricultural Statistic for Horticulture SPH-TBF

Tabel
Table 5.1.6**Produksi Tanaman Biofarmaka Menurut Kecamatan dan Jenis Tanaman (kg), 2018 and 2019**
Production of Medicinal Plants by Subdistrict and Kind of Plant (kg) 2018 and 2019

Distrik Subdistrict	Jahe/Ginger		Laos/Lengkuas/Galanga	
	2018	2019	2018	2019
(1)	(6)	(7)	(8)	(9)
Fakfak Timur	-	-	-	-
Karas	-	-	-	-
Fakfak Timur Tengah	-	-	-	-
Fakfak	-	-	-	-
Fakfak Tengah	-	-	-	-
Pariwari	-	-	-	-
Fakfak Barat	-	-	-	-
Wartutin	-	-	-	-
Kokas	-	-	-	-
Teluk Patipi	-	2	-	2
Kramongmongga	-	-	-	-
Bomberay	-	-	-	-
Arguni	-	-	-	-
Mbahamdandara	-	-	-	-
Furwagi	-	-	-	-
Kayauni	-	-	-	-
Tomage	-	-	-	-
Kabupaten Fakfak	-	2	-	2

Lanjutan Tabel/Continued Table 5.1.6

Distrik Subdistrict	Kencur/East Indian Galangal		Kunyit/Turmeric	
	2018	2019	2018	2019
(1)	(6)	(7)	(8)	(9)
Fakfak Timur	-	-	-	-
Karas	-	-	-	-
Fakfak Timur Tengah	-	-	-	-
Fakfak	-	-	-	-
Fakfak Tengah	-	-	-	-
Pariwari	-	-	-	-
Fakfak Barat	-	-	-	-
Wartutin	-	-	-	-
Kokas	-	-	-	-
Teluk Patipi	-	-	-	-
Kramongmongga	-	-	-	2
Bomberay	-	-	-	-
Arguni	-	-	-	-
Mbahamdandara	-	-	-	-
Furwagi	-	-	-	-
Kayauni	-	-	-	-
Tomage	-	-	-	-
Kabupaten Fakfak	-	-	-	2

Catatan/Note: ...

Sumber/Source: BPS, Statistik Pertanian Hortikultura SPH-TBF/BPS-Statistics Indonesia, Agricultural Statistic for Horticulture SPH-TBF

Tabel
Table 5.1.7

Luas Panen Tanaman Biofarmaka Menurut Jenis Tanaman (m²), 2016–2019
Harvested Area of Medicinal Plants by Kind of Plant (m²), 2016–2019

Jenis Tanaman Kind of Plants	2016	2017	2018	2019
(1)	(2)	(3)	(4)	(5)
Dilingo/Dringo/ Sweet Root/Calamus	...	-	-	-
Jahe/ Ginger	...	-	-	1
Kapulaga/ Java Cardamon	...	-	-	-
Keji Beling/Kecibeling/ Strobilanthes Crispa	...	-	-	-
Kencur/ East Indian Galangal	...	-	-	-
Kunyit/ Turmeric	...	-	-	1
Laos/lengkuas/ Galanga	...	-	-	1
Lempuyang/ Zingiber Aromaticum	...	-	-	-
Lidah Buaya/ Oliviera	...	-	-	-
Mahkota Dewa/ God's Crown	...	-	-	-
Mengkudu/ Indian Mulberry	...	-	-	1
Sambiloto/ King of Bitter	...	-	-	-
Temuireng/ Black Turmeric	...	-	-	-
Temukunci/ Chinese Keys	...	-	-	-
Temulawak/ Java Turmeric	...	-	-	-

Catatan/Note: ...

Sumber/Source: BPS, Statistik Pertanian Hortikultura SPH-TBF/BPS-Statistics Indonesia, Agricultural Statistic for Horticulture SPH-TBF

Tabel 5.1.8 **Produksi Tanaman Biofarmaka Menurut Jenis Tanaman (kg), 2016–2019**
Table 5.1.8 **Production of Medicinal Plants by Kind of Plant (kg), 2016–2019**

Jenis Tanaman Kind of Plants	2016	2017	2018	2019
(1)	(2)	(3)	(4)	(5)
Dilingo/Dringo/ Sweet Root/Calamus	...	-	-	-
Jahe/ Ginger	...	-	-	2
Kapulaga/ Java Cardamon	...	-	-	-
Keji Beling/Kecibeling/ Strobilanthes Crispa	...	-	-	-
Kencur/ East Indian Galangal	...	-	-	-
Kunyit/ Turmeric	...	-	-	2
Laos/lengkuas/ Galanga	...	-	-	2
Lempuyang/ Zingiber Aromaticum	...	-	-	-
Lidah Buaya/ Oliviera	...	-	-	-
Mahkota Dewa/ God's Crown	...	-	-	-
Mengkudu/ Indian Mulberry	...	-	-	2
Sambiloto/ King of Bitter	...	-	-	-
Temuireng/ Black Turmeric	...	-	-	-
Temukunci/ Chinese Keys	...	-	-	-
Temulawak/ Java Turmeric	...	-	-	-

Catatan/Note: ...

Sumber/Source: BPS, Statistik Pertanian Hortikultura SPH-TBF/BPS-Statistics Indonesia, Agricultural Statistic for Horticulture SPH-TBF

Tabel
Table 5.1.13

**Produksi Buah-buahan Menurut Kecamatan dan Jenis
Tanaman (ton), 2018 dan 2019**
*Production of Fruits by Subdistrict and Kind of Plant (ton),
2018 and 2019*

Kecamatan Subdistrict	Mangga/Mango		Durian/Durian	
	2018	2019	2018	2019
(1)	(2)	(3)	(4)	(5)
Fakfak Timur	-	-	-	-
Karas	-	162	-	20
Fakfak Timur Tengah	-	25	-	180
Fakfak	1 199	611	1 200	1 142
Fakfak Tengah	1 600	770	1 500	225
Pariwari	36	32	540	47
Fakfak Barat	-	285	-	655
Wartutin	-	-	-	-
Kokas	-	-	-	-
Teluk Patipi	-	31	-	40
Kramongmongga	-	514	-	1 382
Bomberay	-	45	-	18
Arguni	-	4	-	-
Mbahamdandara	-	-	-	-
Furwagi	-	135	-	67
Kayauni	-	113	-	228
Tomage	-	41	-	11
Kabupaten Fakfak	2 835	2 768	3 240	4 015

Lanjutan Tabel/*Continued Table* 5.1.13

Kecamatan Subdistrict	Jeruk/Orange		Pisang/Banana	
	2018	2019	2018	2019
(1)	(6)	(7)	(8)	(9)
Fakfak Timur	-	-	-	-
Karas	-	-	600	631
Fakfak Timur Tengah	-	-	45	100
Fakfak	-	-	40	5
Fakfak Tengah	45	5	-	74
Pariwari	32	21	24	90
Fakfak Barat	-	-	-	157
Wartutin	-	-	-	-
Kokas	-	-	-	-
Teluk Patipi	-	-	-	152
Kramongmongga	-	-	-	296
Bomberay	-	84	-	200
Arguni	-	4	-	-
Mbahamdandara	-	-	-	-
Furwagi	-	-	-	8
Kayauni	-	-	-	273
Tomage	15	95	14	58
Kabupaten Fakfak	92	209	723	2 044

Lanjutan Tabel/Continued Table 5.1.13

Kecamatan Subdistrict	Pepaya/Papaya		Salak/Salacca	
	2018	2019	2018	2019
(1)	(10)	(11)	(12)	(13)
Fakfak Timur	-	-	-	-
Karas	1	17	1	4
Fakfak Timur Tengah	-	100	-	-
Fakfak	7	-	-	-
Fakfak Tengah	96	15	3	4
Pariwari	20	77	-	-
Fakfak Barat	-	129	-	13
Wartutin	-	-	-	-
Kokas	-	-	-	-
Teluk Patipi	-	-	-	-
Kramongmongga	-	100	-	-
Bomberay	-	-	-	-
Arguni	-	-	-	-
Mbahamdandara	-	-	-	-
Furwagi	-	11	-	-
Kayauni	-	149	-	-
Tomage	-	-	-	-
Kabupaten Fakfak	124	2 044	4	21

Catatan/Note: ...

Sumber/Source: BPS, Statistik Pertanian Hortikultura SPH-BST/BPS-Statistics Indonesia, Agricultural Statistic for Horticulture SPH-BST

Tabel 5.1.14 **Produksi Buah–Buahan dan Sayuran Tahunan Menurut Jenis Tanaman (ton), 2016–2019**
Production of Annual Fruits and Vegetables by Kind of Plant (ton), 2016–2019

Jenis Tanaman <i>Kind of Plants</i>	2016	2017	2018	2019
(1)	(2)	(3)	(4)	(5)
Buah-Buahan/ Fruits				
Alpukat/ <i>Avocado</i>	229	...
Belimbing/ <i>Star Fruit</i>	112	...
Duku/Langsar/ <i>Kokosan/Duku</i>	2 000	...
Durian/ <i>Durian</i>	3 240	...
Jambu Air/ <i>Rose Apple</i>	194	...
jambu Biji/ <i>Guava</i>	14	...
Jeruk Besar/ <i>Pomelo</i>	318	...
Jeruk Siam/Keprok/ <i>Tangerine/Orange</i>	92	...
Jeruk/ <i>Orange</i> (Tangerine+Pomelo)	410	...
Mangga/ <i>Mango</i>	2 835	...
Nangka/ <i>Cempedak/ Jack Fruit</i>	463	...
Nenas/ <i>Pineapple</i>	18	...
Pepaya/ <i>Papaya</i>	124	...
Pisang/ <i>Banana</i>	723	...
Rambutan/ <i>Rambutan</i>	1 478	...
Salak/ <i>Salacca</i>	4	...
Sirsak/ <i>Soursop</i>	46	...
Sukun/ <i>Bread Fruit</i>	35	...
Sayuran/ Vegetables				
Jengkol/ <i>Jengkol</i>	-	...
Melingo/ <i>Melingo</i>	-	...
Petai/ <i>Twisted Cluster Bean</i>	14	...

Catatan/Note: ...

Sumber/Source: BPS, Statistik Pertanian Hortikultura SPH-BST/BPS-Statistics Indonesia, Agricultural Statistic for Horticulture SPH-BST

5.2 PERKEBUNAN ESTATE CROPS

Tabel 5.2.1 Luas Areal Tanaman Perkebunan Menurut Kecamatan dan Jenis Tanaman (ha), 2018 dan 2019
Planted Area of Estate Crops by Subdistrict and Type of Crops (ha), 2018 dan 2019

Kecamatan Subdistrict	Kelapa Sawit/Oil Palm		Kelapa/Coconut	
	2018	2019	2018	2019
(1)	(2)	(3)	(4)	(5)
Fakfak Barat	-	-	105	105
Fakfak Timur	-	-	151	151
Fakfak	-	-	1	1
Kokas	-	-	25	25
Karas	-	-	-	-
Fakfak Tengah	-	-	107	107
Kramongmongga	-	-	27	27
Teluk Patipi	-	-	36	36
Bomberai	3 376	3 376	-	-
Fakfak Timur Tengah	-	-	46	46
Pariwari	-	-	3	3
Wartutin	-	-	50	50
Arguni	-	-	18	18
Mbahamdandara	-	-	9	9
Furwagi	-	-	30	30
Kayauni	-	-	25	25
Tomage	8 656	8 656	-	-
Kabupaten Fakfak	12 032	12 032	633	633

Lanjutan Tabel/Continued Table 5.2.1

Kecamatan Subdistrict	Pala/		Kopi/Coffee	
	2018	2019	2018	2019
(1)	(6)	(7)	(8)	(9)
Fakfak Barat	790	790	3	3
Fakfak Timur	1 207	1 207	4	4
Fakfak	921	921	1	1
Kokas	937,5	937,5	5	8
Karas	-	-	-	-
Fakfak Tengah	718	718	5	5
Kramongmongga	2 251,5	2 301,5	7	7
Teluk Patipi	913	913	3	3
Bomberai	2	2	-	-
Fakfak Timur Tengah	1 057	1 057	21	21
Pariwari	2 048	2 048	2	2
Wartutin	1 629	1 629	6	6
Arguni	148	148	2	2
Mbahamdandara	1 183	1 183	1	1
Furwagi	2 094	2 094	2	2
Kayauni	1 843	1 843	4	4
Tomage	-	-	-	-
Kabupaten Fakfak	17 742	17 792	66	69

Lanjutan Tabel/Continued Table 5.2.1

Kecamatan Subdistrict	Kakao/Cocoa		Cengkeh/	
	2018	2019	2018	2019
(1)	(10)	(11)	(12)	(13)
Fakfak Barat	3	3	1	1
Fakfak Timur	5	5	1	1
Fakfak	-	-	-	-
Kokas	4	4	5	5
Karas	-	-	-	-
Fakfak Tengah	4	3,5	-	-
Kramongmongga	10	9,5	7	7
Teluk Patipi	6	6	7	7
Bomberai	-	-	-	-
Fakfak Timur Tengah	45	44	4	4
Pariwari	2	2	2	2
Wartutin	2	2	1	1
Arguni	8	8	2	2
Mbahamdandara	-	-	4	4
Furwagi	4	4	8	8
Kayauni	2	2	4	4
Tomage	-	-	-	-
Kabupaten Fakfak	95	93	46	46

Lanjutan Tabel/Continued Table 5.2.1

Kecamatan Subdistrict	Jambu Mete/		Pinang/	
	2018	2019	2018	2019
(1)	(14)	(15)	(16)	(17)
Fakfak Barat	...	-	...	15
Fakfak Timur	...	-	...	8
Fakfak	...	3	...	7
Kokas	...	-	...	4
Karas	...	-	...	-
Fakfak Tengah	...	3	...	11
Kramongmongga	...	-	...	7
Teluk Patipi	...	-	...	8
Bomberai	...	184	...	-
Fakfak Timur Tengah	...	-	...	12
Pariwari	...	-	...	8
Wartutin	...	-	...	6
Arguni	...	-	...	-
Mbahamdandara	...	-	...	-
Furwagi	...	-	...	3
Kayauni	...	-	...	11
Tomage	...	-	...	-
Kabupaten Fakfak	...	190	...	100

Catatan/Note: ...

Sumber/Source: Direktorat Jenderal Perkebunan/Directorate General of Estates

Tabel
Table 5.2.2

Produksi Perkebunan Menurut Kecamatan dan Jenis Tanaman (ton), 2018 dan 2019
Production of Estate by Subdistrict and Type of Crops (ton), 2018 and 2019

Kecamatan Subdistrict	Kelapa Sawit/Oil Palm		Kelapa/Coconut	
	2018	2019	2018	2019
(1)	(2)	(3)	(4)	(5)
Fakfak Barat	-	-	95	95
Fakfak Timur	-	-	76	76
Fakfak	-	-	5	5
Kokas	-	-	8	8
Karas	-	-	-	-
Fakfak Tengah	-	-	105	105
Kramongmongga	-	-	27	27
Teluk Patipi	-	-	25	25
Bomberai	-	78	-	-
Fakfak Timur Tengah	-	-	68	68
Pariwari	-	-	3	3
Wartutin	-	-	157	157
Arguni	-	-	4	4
Mbahamdandara	-	-	-	-
Furwagi	-	-	2	2
Kayauni	-	-	-	-
Tomage	-	-	-	-
Kabupaten Fakfak	0	78	575	575

Lanjutan Tabel/Continued Table 5.2.2

Kecamatan Subdistrict	Pala/		Kopi/Coffee	
	2018	2019	2018	2019
(1)	(6)	(7)	(8)	(9)
Fakfak Barat	145	132	-	-
Fakfak Timur	100	93	-	-
Fakfak	87	82	-	-
Kokas	88	80	-	-
Karas	-	-	-	-
Fakfak Tengah	156	145	-	-
Kramongmongga	175	122	4	4
Teluk Patipi	263	240	-	-
Bomberai	-	-	-	-
Fakfak Timur Tengah	163	163	-	-
Pariwari	123	96	-	-
Wartutin	228	138	-	-
Arguni	2	0,5	-	-
Mbahamdandara	2	0,5	-	-
Furwagi	105	105	-	-
Kayauni	123	65	-	-
Tomage	-	-	-	-
Kabupaten Fakfak	1 760	1 462	4	4

Lanjutan Tabel/*Continued Table* 5.2.2

Kecamatan Subdistrict	Kakao/Cocoa		Cengkeh/	
	2018	2019	2018	2019
(1)	(10)	(11)	(12)	(13)
Fakfak Barat	-	-	-	-
Fakfak Timur	-	-	-	-
Fakfak	-	-	-	-
Kokas	-	-	-	-
Karas	-	-	-	-
Fakfak Tengah	-	-	15	15
Kramongmongga	-	-	-	-
Teluk Patipi	-	-	-	2
Bomberai	-	-	-	-
Fakfak Timur Tengah	-	-	-	-
Pariwari	-	-	-	3
Wartutin	-	-	-	-
Arguni	-	-	-	-
Mbahamdandara	-	-	-	-
Furwagi	-	-	-	-
Kayauni	-	-	-	-
Tomage	-	-	-	-
Kabupaten Fakfak	0	0	15	20

Lanjutan Tabel/*Continued Table* 5.2.2

Kecamatan Subdistrict	Jambu Mete/		Pinang/	
	2018	2019	2018	2019
(1)	(14)	(15)	(16)	(17)
Fakfak Barat	...	-	...	1
Fakfak Timur	...	-	...	0,5
Fakfak	...	-	...	0,5
Kokas	...	-	...	0,5
Karas	...	-	...	-
Fakfak Tengah	...	-	...	1
Kramongmongga	...	-	...	1
Teluk Patipi	...	-	...	1
Bomberai	...	1,5	...	-
Fakfak Timur Tengah	...	-	...	1,5
Pariwari	...	-	...	0,5
Wartutin	...	-	...	1
Arguni	...	-	...	-
Mbahamdandara	...	-	...	-
Furwagi	...	-	...	0,5
Kayauni	...	-	...	1
Tomage	...	-	...	-
Kabupaten Fakfak	...	1,5	...	10

Catatan/Note: ...

Sumber/Source: Direktorat Jenderal Perkebunan/*Directorate General of Estates*

6

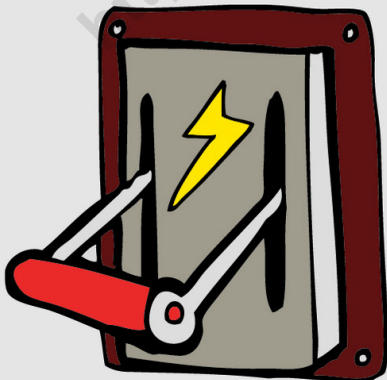
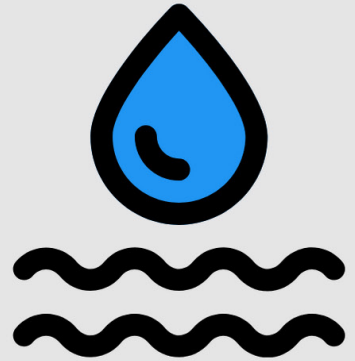
INDUSTRI, PERTAMBANGAN DAN ENERGI INDUSTRY, MINING AND ENERGY

Tahukah Kamu?



Pelanggan Air yang disalurkan di Kabupaten Fakfak sebanyak

5.952 pelanggan



Daya Terpasang di Kabupaten Fakfak

13.138 Kilo Watt

PENJELASAN TEKNIS

1. Kapasitas Listrik terpasang adalah total kapasitas dari seluruh mesin pembangkit listrik yang dioperasikan.
2. Jumlah listrik/air bersih yang terjual/ didistribusikan adalah banyaknya listrik/ air bersih yang disalurkan kepada para pelanggan.
3. Pelanggan adalah individu atau kelompok, baik rumah tangga, perusahaan atau institusi nonprofit yang membeli air bersih dari perusahaan air bersih.
4. Air disalurkan adalah volume air bersih dari perusahaan air bersih.

TECHNICAL NOTES

1. *Installed electricity capacity is the total capacity of all operated power plants machine.*
2. *Sold distributed electricity/cleaned water is total electricity/ cleaned water distributed to costumers.*
3. *Customers are individuals or groups, whether household, company or non-profit institutions that buy water supply from water supply establishment.*
4. *Distributed water is the volume of water supply from watersupply establishment.*

Tabel
Table 6.1

Daya Terpasang, Produksi, dan Distribusi Listrik PT. PLN (Persero) pada Cabang/Ranting PLN Menurut Kecamatan di Kabupaten Fakfak, 2019
Installed Electricity Power, Production, and Distribution of PT. PLN (Persero) at PLN Branch by Subdistrict in Fakfak Regency, 2019

Kecamatan Subdistrict	Daya Terpasang Installed Electricity Power (KW)	Produksi Listrik Electricity Production (KWh)	Listrik Terjual Electricity Sold (KWh)	Dipakai Sendiri Own Used (KWh)	Susut/ Hilang Shrinkage/ Lost (KWh)
(1)	(2)	(3)	(4)	(5)	(6)
Fakfak	10 416	2 705 018	6 420
Fakfak Barat	2 000	29 440	6 280
Fakfak Timur	20	2 075	-
Kokas	272	51 250	-
Fakfak Tengah	-	-	-
Karas	-	-	-
Bomberay	250	-	-
Kramongmongga	-	-	-
Teluk Patipi	100	17 120	-
Fakfak Timur Tengah	-	-	-
Pariwari	-	-	-
Wartutin	20	3 560	-
Arguni	60	7 750	-
Mbahamdandara	-	-	-
Furwagi	-	-	-
Kayauni	-	-	-
Tomage	-	-	-
Kabupaten Fakfak	13 138	2 816 213	29 047 038	...	12 700

Catatan/Note: ...

Sumber/Source: PLN Ranting Fakfak/ Electricity Company at Branch's Fakfak

Tabel
Table 6.3**Jumlah Pelanggan dan Air yang Disalurkan Menurut Kecamatan di Kabupaten Fakfak, 2019**
Number of Customers and Distributed Water by Subdistrict in Fakfak Regency, 2019

Kecamatan Subdistrict	Pelanggan Number of Customers	Air Disalurkan Distributed Water (m ³)	Nilai Value (Rp)
(1)	(2)	(3)	(4)
Fakfak	2 398	35 063	297 026 137
Fakfak Barat	-	-	-
Fakfak Timur	-	-	-
Kokas	-	-	-
Fakfak Tengah	1 387	16 540	88 875 802
Karas	-	-	-
Bomberay	-	-	-
Kramongmongga	-	-	-
Teluk Patipi	-	-	-
Fakfak Timur Tengah	-	-	-
Pariwari	2 167	3 722	47 181 100
Wartutin	-	-	-
Arguni	-	-	-
Mbahamdandara	-	-	-
Furwagi	-	-	-
Kayauni	-	-	-
Tomage	-	-	-
Kabupaten Fakfak	5 952	55 325	433 083 039

Catatan/Note: ...

Sumber/Source: PDAM Kabupaten Fakfak/ Regional Water Supply Establishment of Fakfak Regency

<https://fakfakkab.bps.go.id>

7

PARIWISATA TOURISM

Tahukah Kamu?



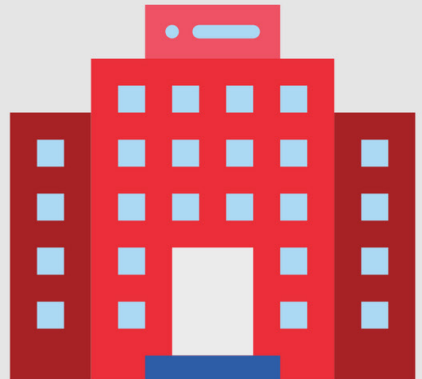
terdapat **49***

**Restoran/Rumah Makan
di Kabupaten Fakfak**

• di Wilayah Distrik Pariwari dan Distrik Fakfak

terdapat **20**

**Hotel dan Akomodasi
lainnya di Kabupaten
Fakfak**



PENJELASAN TEKNIS

1. **Rumah makan atau restoran** adalah istilah umum untuk menyebut usaha gastronomi yang menyajikan hidangan kepada masyarakat dan menyediakan tempat untuk menikmati hidangan tersebut serta menetapkan tarif tertentu untuk makanan dan pelayanannya. Meski pada umumnya rumah makan menyajikan makanan di tempat, tetapi ada juga beberapa yang menyediakan layanan take-out dining dan delivery service sebagai salah satu bentuk pelayanan kepada konsumennya. Rumah makan biasanya memiliki spesialisasi dalam jenis makanan yang dihidangkannya. Sebagai contoh yaitu rumah makan chinese food, rumah makan Padang, rumah makan cepat saji (fast food restaurant) dan sebagainya.
2. Di Indonesia, rumah makan juga biasa disebut dengan istilah restoran. Restoran merupakan kata resapan yang berasal dari bahasa Prancis yang diadaptasi oleh bahasa Inggris; "restaurant" yang berasal dari kata "restaurer" yang berarti "memulihkan".
3. **Hotel** adalah jenis akomodasi yang menggunakan sebagian atau seluruh bagian untuk memberikan jasa pelayanan penginapan secara komersial.

TECHNICAL NOTES

1. **Restaurant or restaurant** is a general term to refer to a gastronomic business that serves food to the public and provides a place to enjoy the food and set a specific rate for food and service. Although in general restaurants serve food on the spot, but there are also some that provide take-out dining and delivery service as a form of service to consumers. Restaurants usually specialize in the types of food they serve. For example, chinese food restaurants, Padang restaurants, fast food restaurants (fast food restaurants) and so on.
2. In Indonesia, restaurants are also commonly referred to as restaurants. Restaurant is a catchment word that comes from French which is adapted by English; "restaurant" is derived from the word "restaurer" which means "restoring".
3. **Hotel** is a type of accommodation that uses part or all of a part to provide commercial accommodation services.

Tabel
Table 7.1**Jumlah Rumah Makan/Restoran Menurut Kecamatan di Kabupaten Fakfak, 2016–2019**
Number of Restaurants by Subdistrict in Fakfak Regency, 2016–2019

Kecamatan Subdistrict	2016	2017	2018	2019
(1)	(2)	(3)	(4)	(5)
Fakfak	23
Fakfak Barat
Fakfak Timur
Kokas
Fakfak Tengah
Karas
Bomberay
Kramongmongga
Teluk Patipi
Fakfak Timur Tengah
Pariwari	26
Wartutin
Arguni
Mbahamdandara
Furwagi
Kayauni
Tomage
Kabupaten Fakfak	49

Catatan/Note: Beberapa data belum tersedia

Sumber/Source: Dinas Pariwisata dan Kebudayaan Kabupaten Fakfak/ *Tourism and Culture Service of Fakfak Regency*

Tabel
Table 7.2**Jumlah Hotel dan Akomodasi Lainnya di Kabupaten
Fakfak, 2016–2019**
**Number of Hotel and Other Accomodation n Fakfak
Regency, 2016–2019**

Klasifikasi Hotel Nationality	2016	2017	2018	2019
(1)	(2)	(3)	(4)	(5)
Bintang 1	-	-	-	-
Bintang 2	-	-	-	-
Bintang 3	1	1	1	1
Bintang 4	-	-	-	-
Bintang 5	-	-	-	-
Akomodasi Lainnya	13	13	13	19
Kabupaten Fakfak	14	14	14	20

Catatan/Note: Akomodasi lainnya meliputi Losmen, Penginapan serta Wisma

Sumber/Source: Dinas Pariwisata dan Kebudayaan Kabupaten Fakfak/ *Tourism and Culture Service of Fakfak Regency*

<https://fakfakkab.bps.go.id>

8

TRANSPORTASI DAN KOMUNIKASI

TRANSPORTATION DAN COMMUNICATION

Tahukah Kamu?



**Total Panjang Jalan
di Kabupaten Fakfak**



714,988 km

**Jumlah Kantor Pos
di Kabupaten Fakfak**

3 Kantor Pos



PENJELASAN TEKNIS

1. Data panjang jalan yang disajikan dalam publikasi ini bersumber dari Dinas Pekerjaan Umum dan Perumahan Rakyat Kabupaten Fakfak, dalam hal ini jalan dikelompokkan menjadi jalan negara, jalan provinsi, dan jalan Kabupaten.
2. Data mengenai kantor pos bersumber data kantor Pos Indonesia Cabang Fakfak.
3. **Jalan** adalah prasarana transportasi darat yang meliputi segala bagian jalan, termasuk bangunan pelengkap dan perlengkapannya yang diperuntukkan bagi lalu lintas, yang berada pada permukaan tanah, di atas permukaan tanah, di bawah permukaan tanah dan/ atau air, serta di atas permukaan air, kecuali jalan kereta api, jalan lori, dan jalan kabel.
4. **Kewenangan pengelolaan jalan** yaitu pada Pemerintah Pusat maupun Pemerintah Daerah yang dilaksanakan oleh Pemerintah Terkait. Sebagian wewenang Pemerintah dalam pembangunan jalan yang meliputi perencanaan teknis, pelaksanaan konstruksi, serta pengoperasian dan pemeliharaan dapat dilaksanakan oleh Pemerintah terkait.
5. **Kantor Pos** adalah tempat pemberi pelayanan komunikasi tertulis dan atau surat elektronik layanan transaksi keuangm

TECHNICAL NOTES

1. *Road length data presented in this publication is sourced from the Fakfak Regency Public Works and Public Housing Agency, in this case the roads are grouped into state roads, provincial roads, and district / city roads.*
2. *The data regarding the post office is sourced from Pos Indonesia Branch Office of Fakfak.*
3. **Road** is a land transportation infrastructure that covers all parts of the road, including auxiliary buildings and equipment intended for traffic, which are on the surface of the land, above the surface of the land and / or water, and above the water surface, except for roads trains, lorries and cable roads.
4. **The authority of road management** is to the Central Government and Regional Governments carried out by the Related Government. Part of the Government's authority in road construction which includes technical planning, construction, and operation and maintenance can be carried out by the relevant Government.
5. **Post Offices** are places for providers of written communication and or electronic mail services for financial transactions and postal agency services for public use. The post house functions the same as a post office and a supporting post office,

dan layanan keagenan pos untuk kepentingan umum. Rumah pos berfungsi sama seperti kantor pos dan kantor pos pembantu, bedanya rumah pos biasanya terletak di daerah terpencil.

the difference is that post houses are usually located in remote areas.

<https://fakfakkab.bps.go.id>

8.1 TRANSPORTASI TRANSPORTATION

Tabel 8.1.1 Panjang Jalan Menurut Tingkat Kewenangan Pemerintahan di Kabupaten Fakfak (km), 2017–2019
Table Length of Roads by Level of Government Authority in Fakfak Regency (km), 2017–2019

Tingkat Kewenangan Pemerintahan Level of Government Authority	2017	2018	2019
(1)	(2)	(3)	(4)
Negara/State	197,314	197,314	197,314
Provinsi/Province	235,456	235,456	235,456
Kabupaten Regency	282,218	282,218	282,218
Jumlah/Total	714,988	714,988	714,988

Catatan/Note: ...

Sumber/Source: Dinas PUPRZKP Kabupaten Fakfak/Public Work Office of Fakfak Regency

Tabel 8.1.2 Panjang Jalan Menurut Jenis Permukaan Jalan di Kabupaten Fakfak (km), 2017–2019
Table Length of Roads by Type of Road Surface in Fakfak Regency (km), 2017–2019

Jenis Permukaan Jalan Type of Road Surface	2017	2018	2019
(1)	(2)	(3)	(4)
Aspal/Paved	396,200	398,500	...
Kerikil/Gravel
Tanah/Soil
Lainnya/Others	318,788	316,488	...
Jumlah/Total	714,988	714,988	714,988

Catatan/Note: Data tahun 2019 belum tersedia

Data tahun 2017 dan 2018 Jenis Permukaan Jalan lainnya adalah jalan yang belum diaspal

Sumber/Source: Dinas PUPR2KP Kabupaten Fakfak/Public Work Office of Fakfak Regency

Tabel 8.1.3 Panjang Jalan Menurut Kondisi Jalan di Kabupaten Fakfak (km), 2017–2019
Table *Length of Roads by Condition of Roads in Fakfak Regency (km), 2017–2019*

Kondisi Jalan Condition of Roads	2017	2018	2019
(1)	(2)	(3)	(4)
Baik/ <i>Good</i>	238,625	253.848	...
Sedang/ <i>Moderate</i>	91,148	98,148	...
Rusak/ <i>Damage</i>	30,819	30,819	...
Rusak Berat/ <i>Severely Damage</i>	354,396	332,173	...
Jumlah/Total	714,988	714,988	714,988

Catatan/*Note*: Data tahun 2019 belum tersedia

Sumber/*Source*: Dinas PUPR2KP Kabupaten Fakfak/Public Work Office of Fakfak Regency

8.2 KOMUNIKASI COMMUNICATION

Tabel 8.2.1 Jumlah Kantor Pos Pembantu Menurut Kecamatan di Kabupaten Fakfak, 2016–2019
Number of Post Offices Subsidiaries by Subdistrict in Fakfak Regency, 2016–2019

Kecamatan Subdistrict	2016	2017	2018	2019
(1)	(2)	(3)	(4)	(5)
Fakfak Timur	-	-	-	-
Karas	-	-	-	-
Fakfak Timur Tengah	-	-	-	-
Fakfak	1	1	1	1
Fakfak Tengah	1	1	1	1
Pariwari	-	-	-	-
Fakfak Barat	1	1	1	1
Wartutin	-	-	-	-
Kokas	-	-	-	-
Teluk Patipi	-	-	-	-
Kramongmongga	-	-	-	-
Bomberay	-	-	-	-
Arguni	-	-	-	-
Mbahamdandara	-	-	-	-
Furwagi	-	-	-	-
Kayauni	-	-	-	-
Tomage	-	-	-	-
Kabupaten Fakfak	3	3	3	3

Catatan/Note: ...

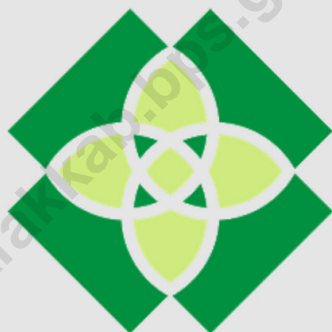
Sumber/Source: PT Pos Indonesia Cabang Fakfak/ Branch Indonesian Post of Fakfak

9

PERBANKAN, KOPERASI DAN HARGA-HARGA

BANKING, COOPERATIVE AND PRICES

Tahukah Kamu?



KOPERASI INDONESIA

Jumlah Koperasi Aktif di Kabupaten Fakfak Sebanyak

54 Koperasi

PENJELASAN TEKNIS

1. Data koperasi bersumber dari Dinas Koperasi dan UKM Kabupaten Fakfak.
2. Koperasi dalam badan usaha yang beranggotakan seorang atau badan hukum koperasi dengan melandaskan kegiatannya berdasarkan prinsip koperasi sekaligus sebagai gerakan ekonomi rakyat yang berdasar atas asas kekeluargaan.
3. Kebijakan pemerintah dalam pembinaan koperasi ditujukan agar koperasi menjadi lembaga ekonomi yang kuat dan menjadi wadah utama untuk membina kemampuan usaha golongan ekonomi lemah.
4. Sisa hasil usaha koperasi merupakan pendapatan koperasi yang diperoleh dalam satu tahun buku dikurangi dengan biaya, penyusutan, dan kewajiban lainnya termasuk pajak dalam tahun buku yang bersangkutan.
5. **Koperasi Aktif** adalah Koperasi yang dalam 3 (tiga) tahun terakhir secara berturut-turut mengadakan Rapat Anggota Tahunan (RAT) dan melakukan kegiatan usaha untuk melayani anggota dan masyarakat.
6. **Koperasi Unit Desa (KUD)** merupakan koperasi di wilayah pedesaan yang bergerak dalam penyediaan kebutuhan masyarakat yang berkaitan dengan kegiatan pertanian. Koperasi unit desa

TECHNICAL NOTES

1. *Cooperative data sourced from the Fakfak Regency Cooperatives and SME Office.*
2. *Cooperatives in a business entity consisting of a legal entity or a cooperative by basing its activities on the principle of cooperatives as well as a people's economic movement based on the principle of kinship.*
3. *Government policies in fostering cooperatives are aimed at making cooperatives a strong economic institution and becoming the main forum for fostering the ability of weak economic groups.*
4. *The remaining results of the cooperative's business are cooperative income earned in one fiscal year less costs, depreciation, and other obligations including taxes in the relevant fiscal year.*
5. **Active Cooperative** is a Cooperative which in the last 3 (three) years consecutively holds an Annual Member Meeting (RAT) and conducts business activities to serve members and the community.
6. **Village Unit Cooperatives (KUD)** are cooperatives in rural areas that are engaged in providing community needs related to agricultural activities. Village unit cooperatives can also be said as a forum for economic organizations with a social character and are a forum for the development of various economic activities of rural

dapat juga dikatakan sebagai wadah organisasi ekonomi yang berwatak sosial dan merupakan wadah bagi pengembangan berbagai kegiatan ekonomi masyarakat pedesaan yang diselenggarakan oleh masyarakat dan untuk masyarakat itu sendiri.

7. **Koperasi Pegawai Republik Indonesia (KPRI)**, koperasi ini beranggotakan para pegawai negeri. Sebelum KPRI, koperasi ini bernama Koperasi Pegawai Negeri (KPN). KPRI bertujuan terutama meningkatkan kesejahteraan para pegawai negeri (anggota).
8. **Koperasi Karyawan (KOPKAR)** adalah sebuah koperasi yang berada di sebuah perusahaan tertentu. Anggota koperasi ini adalah para karyawan dari perusahaan tersebut. Tidak seperti koperasi sekolah, koperasi karyawan haruslah memiliki badan hukum dan terdaftar karena para anggota dan pengurusnya sudah dewasa dan paham mengenai hukum
9. **Koperasi Pasar (KOPPAS)** adalah jenis koperasi yang anggotanya terdiri dari para pedagang pasar. Bentuk koperasi koperasi pasar dapat berupa koperasi simpan pinjam yang menyediakan pinjaman modal bagi para pedagang

communities organized by the community and for the community itself.

7. **Koperasi Pegawai Republik Indonesia (KPRI)**, *this cooperative consists of civil servants. Before KPRI, this cooperative was called the Civil Servant Cooperative (KPN). KPRI aims primarily to improve the welfare of civil servants (members).*
8. **Employee Cooperative (KOPKAR)** *is a cooperative that is in a particular company. The members of the cooperative are the employees of the company. Unlike school cooperatives, employee cooperatives must have a legal entity and be registered because the members and management are mature and understand the law*
9. **Market Cooperatives (KOPPAS)** *are types of cooperatives whose members consist of market traders. The form of market cooperative cooperatives can be savings and loan cooperatives that provide capital loans to traders*

Tabel
Table 9.1

Jumlah Koperasi Aktif Menurut Kecamatan di Kabupaten Fakfak, 2016–2019
Number of Active Cooperative by Subdistrict in Fakfak Regency, 2016–2019

Kecamatan Subdistrict	2016	2017	2018	2019
(1)	(2)	(3)	(4)	(5)
Fakfak Timur	-	1	1	1
Karas	-	2	2	2
Fakfak Timur Tengah	2	2	2	2
Fakfak	14	15	15	15
Fakfak Tengah	1	2	3	3
Pariwari	16	16	16	16
Fakfak Barat	2	2	2	2
Wartutin	1	1	1	1
Kokas	-	-	-	-
Teluk Patipi	1	1	1	1
Kramongmongga	1	1	1	1
Bomberay	1	2	2	2
Arguni	3	3	3	3
Mbahamdandara	-	-	-	-
Furwagi	-	-	-	-
Kayauni	1	1	1	1
Tomage	3	4	4	4
Kabupaten Fakfak	47	53	54	54

Catatan/Note: ..

Sumber/Source: Dinas Koperasi dan UMKM Kabupaten Fakfak

Tabel
Table 9.2**Jumlah Koperasi Menurut Jenis Koperasi dan Kecamatan di Kabupaten Fakfak, 2019**
Number of Cooperative by Kind of Cooperative and Subdistrict in Fakfak Regency, 2019

Kecamatan Subdistrict	Jenis Koperasi/ Kind of Cooperative					Jumlah Total
	KUD	KPRI	KOPKAR	KOPPAS	Lainnya Other	
(1)	(2)	(3)	(4)	(5)	(6)	(7)
Fakfak Timur	1	1
Karas	2	2
Fakfak Timur Tengah	2	2
Fakfak	15	15
Fakfak Tengah	3	3
Pariwari	16	16
Fakfak Barat	2	2
Wartutin	1	1
Kokas	-	-
Teluk Patipi	1	1
Kramongmongga	1	1
Bomberay	2	2
Arguni	3	3
Mbahamdandara	-	-
Furwagi	-	-
Kayauni	1	1
Tomage	4	4
Kabupaten Fakfak	54	54

Catatan/Note: Data tahun 2019 belum tersedia

Sumber/Source: Dinas Koperasi dan UMKM Kabupaten Fakfak

10

PENGELUARAN PENDUDUK POPULATION EXPENDITURE

Tahukah Kamu?



**Pengeluaran Per Kapita
Makanan terbanyak di
Kabupaten Fakfak yaitu
Makanan jadi**

11,65 %

**Pengeluaran Per Kapita
Bukan Makanan terbanyak
di Kabupaten Fakfak yaitu
Perumahan dan Fasilitas
Rumah Tangga**

27,11%



PENJELASAN TEKNIS

1. Data pengeluaran dan konsumsi penduduk menurut kelompok barang diperoleh dari Survei Sosial Ekonomi Nasional (Susenas) yang mencakup semua provinsi dan kabupaten di Indonesia.
2. Data konsumsi/pengeluaran yang dikumpulkan pada Susenas dibagi menjadi dua kelompok yaitu konsumsi makanan dan bukan makanan.
3. Konsumsi/pengeluaran makanan dirinci menjadi 215 jenis komoditi, masing-masing dikumpulkan data kuantitas dan nilainya.
4. Untuk konsumsi Bukan Makanan umumnya yang dikumpul hanya data nilainya, kecuali untuk beberapa jenis pengeluaran tertentu, seperti penggunaan listrik, air, gas, dan bahan bakar minyak (BBM) yang juga dikumpulkan kuantitasnya.

TECHNICAL NOTES

1. *Data on population expenditure and consumption by group of goods is obtained from the National Socio-Economic Survey (Susenas) which covers all provinces and districts in Indonesia.*
2. *The consumption / expenditure data collected in Susenas is divided into two groups, namely food and non-food consumption.*
3. *Food consumption / expenditure is broken down into 215 types of commodities, each of which has quantity and value data collected.*
4. *For non-food consumption, generally only the value data is collected, except for certain types of expenditure, such as the use of electricity, water, gas, and fuel oil (BBM) which are also collected in quantity.*

Tabel
Table 10.1

**Rata-rata Pengeluaran per Kapita Sebulan Menurut
Kelompok Komoditas (rupiah) di Kabupaten Fakfak, 2018
dan 2019**
*Monthly Average Expenditure per Capita by Commodity
Group (rupiahs) in Fakfak Regency, 2018 and 2019*

Kelompok Komoditas/Commodity Group	2018	2019
(1)	(2)	(3)
Makanan/Food		
Padi-padian/Cereals	74 761,91	75 035,38
Umbi-umbian/Tubers	14 271,07	11 889,96
Ikan/udang/cumi/kerang/Fish/shrimp/common squid/shells	69 079,89	77 474,22
Daging/Meat	10 014,77	15 140,81
Telur dan susu/Eggs and milk	30 719,72	39 258,15
Sayur-sayuran/Vegetables	56 274,17	67 470,07
Kacang-kacangan/Legumes	8 048,97	9 442,29
Buah-buahan/Fruits	65 642,24	47 458,23
Minyak dan kelapa/Oil and coconut	16 159,52	17 492,56
Bahan minuman/Beverage stuffs	19 850,24	24 043,63
Bumbu-bumbuan/Spices	12 824,40	14 762,21
Konsumsi lainnya/Miscellaneous food items	9 060,15	8 799,35
Makanan dan minuman jadi/Prepared food and beverages	112 777,37	155 252,93
Rokok/Cigarettes	74 060,41	112 726,73
Jumlah makanan/Total food	573 544,83	676 246,53
Bukan makanan/Non-food		
Perumahan dan fasilitas rumah tangga/Housing and household facilities	358 943,10	361 220,48
Aneka komoditas dan jasa/Goods and services	93 382,01	154 045,00
Pakaian, alas kaki, dan tutup kepala/Clothing, footwear, and headgear	25 996,53	38 873,05
Komoditas tahan lama/Durable goods	25 437,81	47 276,69
Pajak, pungutan, dan asuransi/Taxes and insurance	22 297,35	37 153,64
Keperluan pesta dan upacara/kenduri/Parties and ceremonies	28 727,37	17 434,95
Jumlah bukan makanan/Total non-food	554 784,16	656 003,81
Jumlah/Total	1 128 328,99	1 332 250,33

Catatan/Note: ...

Sumber/Source: BPS, Survei Sosial Ekonomi Nasional (Susenas) Maret/BPS-Statistics Indonesia, National Socioeconomic Survey March

Tabel
Table 10.2

Persentase Pengeluaran per Kapita Sebulan Menurut Kelompok Komoditas di Kabupaten Fakfak, 2018 dan 2019
Percentage of Monthly Expenditure per Capita by Commodity Group in Fakfak Regency, 2018 and 2019

Kelompok Komoditas/Commodity Group	2018	2019
(1)	(2)	(3)
Makanan/Food		
Padi-padian/ <i>Cereals</i>	6,63	5,63
Umbi-umbian/ <i>Tubers</i>	1,26	0,89
Ikan/udang/cumi/kerang/ <i>Fish/shrimp/common squid/shells</i>	6,12	5,82
Daging/ <i>Meat</i>	0,89	1,14
Telur dan susu/ <i>Eggs and milk</i>	2,72	2,95
Sayur-sayuran/ <i>Vegetables</i>	4,99	5,06
Kacang-kacangan/ <i>Legumes</i>	0,71	0,71
Buah-buahan/ <i>Fruits</i>	5,82	3,56
Minyak dan kelapa/ <i>Oil and coconut</i>	1,43	1,31
Bahan minuman/ <i>Beverage stuffs</i>	1,76	1,80
Bumbu-bumbuan/ <i>Spices</i>	1,14	1,11
Konsumsi lainnya/ <i>Miscellaneous food items</i>	0,80	0,66
Makanan dan minuman jadi/ <i>Prepared food and beverages</i>	10,00	11,65
Rokok/ <i>Cigarettes</i>	6,56	8,46
Jumlah makanan/Total food	50,83	50,76
Bukan makanan/Non-food		
Perumahan dan fasilitas rumah tangga/ <i>Housing and household facilities</i>	31,81	27,11
Aneka komoditas dan jasa/ <i>Goods and services</i>	8,28	11,56
Pakaian, alas kaki, dan tutup kepala/ <i>Clothing, footwear, and headgear</i>	2,30	2,92
Komoditas tahan lama/ <i>Durable goods</i>	2,25	3,55
Pajak, pungutan, dan asuransi/ <i>Taxes and insurance</i>	1,98	2,79
Keperluan pesta dan upacara/kenduri/ <i>Parties and ceremonies</i>	2,55	1,31
Jumlah bukan makanan/Total non-food	49,17	49,24
Jumlah/Total	100,00	100,00

Catatan/Note: ...

Sumber/Source: BPS, Survei Sosial Ekonomi Nasional (Susenas) Maret/BPS-Statistics Indonesia, National Socioeconomic Survey March

Tabel
Table 10.3**Persentase Penduduk Menurut Golongan Pengeluaran Per Kapita Sebulan di Kabupaten Fakfak, 2018 dan 2019**
Percentage of Population by Per Capita Spending Group a Month in Fakfak Regency, 2018 and 2019

Golongan Pengeluaran Spending Group (Rp)	2018	2019
(1)	(2)	(3)
< 150 000	0,00	0,00
150 000–199 999	0,02	0,00
200 000–299 999	8,51	0,93
300 000–499 999	18,10	19,55
500 000–749 999	15,20	12,72
750 000–999 999	14,60	15,58
1 000 000–1 499 999	16,83	20,43
> 1 500 000	26,74	30,79
Jumlah/Total	100,00	100,00

Catatan/Note: ...

Sumber/Source: BPS, Survei Sosial Ekonomi Nasional (Susenas) Maret/BPS-Statistics Indonesia, National Socioeconomic Survey March

11

PERDAGANGAN TRADE

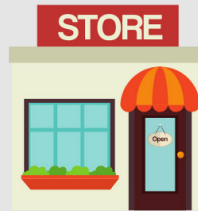
Tahukah Kamu?



Terdapat



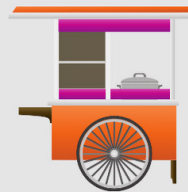
8 Pasar



160 Toko



50 Warung



220 Kios

di Kabupaten Fakfak

PENJELASAN TEKNIS

1. Data jumlah sarana perdagangan bersumber dari Dinas Perindustrian dan Perdagangan Kabupaten Fakfak.
2. Perdagangan adalah kegiatan jual beli barang atau jasa yang secara terus menerus dengan tujuan pengalihan atas barang/jasa disertai imbalan atau kompensasi.
3. **Sarana Perdagangan** adalah tempat melakukan jual beli barang atau jasa yang dilakukan secara terus menerus dengan tujuan pengalihan atas barang/jasa demi pemenuhan kebutuhan sehari-hari.
4. **Pasar** adalah area tempat jual beli barang dengan jumlah penjual lebih dari satu baik yang disebut sebagai pusat perbelanjaan, pasar tradisional, pertokoan, mall, plaza, pusat perdagangan maupun sebutan lainnya
5. **Toko** adalah bangunan gedung dengan fungsi usaha yang digunakan untuk menjual barang dan terdiri dari hanya satu penjual
6. **Kios** adalah bangunan permanen di area pasar yang beratap dan dipisahkan satu dengan yang lainnya dengan pemisah mulai dari lantai sampai dengan langit-langit yang dipergunakan untuk usaha berjualan.
7. **Warung** adalah usaha kecil milik keluarga yang berbentuk kedai, kios, toko kecil, atau restoran sederhana

TECHNICAL NOTES

1. *Data on the number of trade facilities is sourced from the Fakfak Regency Industry and Trade Office.*
2. *Trade is the activity of buying and selling goods or services that are continuously for the purpose of transferring the goods / services accompanied by compensation or compensation.*
3. *Means of Trade are places for buying and selling goods or services that are carried out continuously with the aim of transferring goods / services for the fulfillment of daily needs.*
4. **Market** *is an area for buying and selling goods with more than one seller, both referred to as shopping centers, traditional markets, shops, malls, plazas, trading centers or other designations*
5. **Store** *is a building with a business function that is used to sell goods and consists of only one seller*
6. **Kios** *is a permanent building in a covered market area and separated from one another by separating from floor to ceiling which is used for business selling.*
7. **Warung** *are small family-owned businesses in the form of stalls, kiosks, small shops or simple restaurants*

Tabel
Table 11.1**Jumlah Sarana Perdagangan Menurut Jenisnya di
Kabupaten Fakfak, 2016–2019**
**Number of Trading Facilities by Type of Facility in Fakfak
Regency, 2016–2019**

Jenis Sarana Perdagangan Type of Trading Facilities	2016	2017	2018	2019
(1)	(2)	(3)	(4)	(5)
Pasar/Market	3	3	5	8
Toko/Store	150	154	160	160
Kios	155	160	170	220
Warung	30	34	34	50
Jumlah/Total	338	350	393	438

Catatan/Note: ...

Sumber/Source: Dinas Perindustrian dan Perdagangan Kabupaten Fakfak

12

SISTEM NERACA REGIONAL SYSTEM OF REGIONAL ACCOUNTS

Tahukah Kamu?



PDRB Kabupaten Fakfak 2019



ADHB

5316,21 Miliar Rupiah

ADHK

3568,26 Miliar Rupiah

PENJELASAN TEKNIS

1. Produk Domestik Bruto (PDB) pada tingkat nasional serta Produk Domestik Regional Bruto (PDRB) pada tingkat regional (provinsi dan kabupaten) menggambarkan kemampuan suatu wilayah untuk menciptakan output (nilai tambah) pada suatu waktu tertentu. Untuk menyusun PDB maupun PDRB pada penyajian ini digunakan 2 pendekatan yaitu sektoral dan penggunaan. Keduanya menyajikan komposisi data nilai tambah dirinci menurut sumber kegiatan ekonomi (sektoral) dan menurut komponen penggunaannya. PDB maupun PDRB dari sisi sektoral merupakan penjumlahan seluruh komponen nilai tambah bruto yang mampu diciptakan oleh sektor-sektor ekonomi atas berbagai aktivitas produksinya. Sedangkan dari sisi penggunaan menjelaskan tentang penggunaan dari nilai tambah tersebut.
2. Penyajian PDB menurut sektor dirinci menurut total nilai tambah dari seluruh sektor ekonomi yang mencakup sektor Pertanian; Pertambangan & Penggalian; Industri Pengolahan; Listrik, Gas & Air Bersih; Konstruksi; Perdagangan, Restoran & Hotel; Pengangkutan & Komunikasi; Lembaga Keuangan; dan Jasa-Jasa.
3. Produk Domestik Bruto maupun

TECHNICAL NOTES

1. *The basic measure of the output arising from economic activity is known as Gross Domestic Product (GDP) at the national level and Gross Regional Domestic Product (GRDP) at the regional level (Subdistricts/regencies/municipalities). To compile these statistics, two approaches have been used, i.e. "production approach" and "expenditure approach". The first approach is to measure value added produced by various kinds of economic activities, while the second approach is to measure final uses of the country's output. In other words, GDP/GRDP is the sum of total value added produced by all economic sectors (activities) and the way of using it.*
2. *GDP by sector is classified by types of economic activities such as Agriculture; Mining & Quarrying; Manufacturing; Electricity, Gas & Water Supply; Construction; Wholesale & Retail Trade, Restaurants & Hotels; Transport and Communication; Finance, Insurance, Real Estate & Business Services; and other Services.*
3. *GDP and its aggregations are presented in two forms: at current market prices and at constant base year market prices. In presenting current market prices, all aggregates are valued at current market prices, while base year constant market prices are shown*

agregat turunannya disajikan dalam 2 (dua) versi penilaian, yaitu atas dasar "harga berlaku" dan atas dasar "harga konstan". Disebut sebagai harga berlaku karena seluruh agregat dinilai dengan menggunakan harga pada tahun berjalan, sedangkan harga konstan penilaiannya didasarkan kepada harga satu tahun dasar tertentu. Dalam publikasi di sini digunakan harga tahun 2000 sebagai dasar penilaian.

4. Laju pertumbuhan Produk Domestik Bruto diperoleh dari perhitungan PDB atas dasar harga konstan. Diperoleh dengan cara mengurangi nilai PDB pada tahun ke-n terhadap nilai pada tahun ke n-1 (tahun sebelumnya), dibagi dengan nilai pada tahun ke n-1, kemudian dikalikan dengan 100 persen. Laju pertumbuhan menunjukkan perkembangan agregat pendapatan dari satu waktu tertentu terhadap waktu sebelumnya.
5. Output adalah nilai dari seluruh produk yang dihasilkan oleh sektor-sektor produksi dengan memanfaatkan faktor produksi yang tersedia di suatu wilayah (negara, propinsi dan sebagainya) dalam suatu periode waktu tertentu (umumnya satu tahun), tanpa memperhatikan asal-usul pelaku produksinya.

by valuing all aggregates at fixed base year prices. Year of 2000 is used as the base year in this publication.

4. *Growth rate of Gross Domestic Product (GDP) is derived from GDP at constant market prices. It is obtained by subtracting the value of GDP year n with the value of GDP year n-1, divided by the value of GDP year n-1 then multiplied by 100 percent. The growth rate of GDP explains the income growth during the given period.*
5. *Output is the value of products produced by production sectors utilizing all production factors available in the region during a given period, without taking into account the origin of producers.*

Tabel
Table 12.1.

**Produk Domestik Regional Bruto Atas Dasar Harga
Berlaku Menurut Lapangan Usaha di Kabupaten
Fakfak (miliar rupiah), 2015–2019**
*Gross Regional Domestic Product at Current Market Prices
by Industry in Fakfak Regency (billion rupiahs), 2015–
2019*

	Lapangan Usaha/Industry	2015	2016	2017	2018 *	2019 **
	(1)	(2)	(3)	(4)	(5)	(6)
A	Pertanian, Kehutanan, dan Perikanan/ <i>Agriculture, Forestry, and Fishing</i>	649,60	713,09	765,68	813,56	862,00
B	Pertambangan dan Penggalian/ <i>Mining and Quarrying</i>	56,64	58,91	62,56	59,44	63,90
C	Industri Pengolahan/ <i>Manufacturing</i>	133,23	143,67	152,40	159,76	167,38
D	Pengadaan Listrik dan Gas/ <i>Electricity and Gas</i>	1,98	2,17	2,28	2,60	2,82
E	Pengadaan Air; Pengelolaan Sampah, Limbah, dan Daur Ulang/ <i>Water Supply; Sewerage, Waste Management, and Remediation Activities</i>	7,31	7,94	8,64	9,04	9,61
F	Konstruksi/ <i>Construction</i>	1 034,77	1 123,34	1 248,15	1 385,42	1 508,13
G	Perdagangan Besar dan Eceran; Reparasi Mobil dan Sepeda Motor/ <i>Wholesale and Retail Trade; Repair of Motor Vehicles and Motorcycles</i>	433,33	474,63	521,70	580,18	658,26
H	Transportasi dan Pergudangan/ <i>Transportation and Storage</i>	187,39	211,91	249,03	263,61	295,63
I	Penyediaan Akomodasi dan Makan Minum/ <i>Accommodation and Food Service Activities</i>	42,21	46,99	52,14	56,84	62,93
J	Informasi dan Komunikasi/ <i>Information and Communication</i>	57,01	60,90	63,61	66,42	75,08

Lanjutan Tabel/*Continued Table* 12.1

	Lapangan Usaha/Industry	2015	2016	2017	2018 *	2019 **
	(1)	(2)	(3)	(4)	(5)	(6)
K	Jasa Keuangan dan Asuransi/ <i>Financial and Insurance Activities</i>	99,99	111,32	124,53	139,22	156,47
L	Real Estat/ <i>Real Estate Activities</i>	85,39	93,88	102,28	111,48	121,77
M,N	Jasa Perusahaan/ <i>Business Activities</i>	6,69	7,50	8,15	8,95	9,61
O	Administrasi Pemerintahan, Pertahanan, dan Jaminan Sosial Wajib/ <i>Public Administration and Defence; Compulsory Social Security</i>	685,31	771,93	848,64	941,09	996,26
P	Jasa Pendidikan/ <i>Education</i>	169,32	182,58	210,92	225,07	240,28
Q	Jasa Kesehatan dan Kegiatan Sosial/ <i>Human Health and Social Work Activities</i>	49,92	55,61	60,73	65,53	70,04
R,S,T,U	Jasa Lainnya/ <i>Other Services Activities</i>	11,44	12,47	13,62	14,82	16,04
	Produk Domestik Regional Bruto/<i>Gross Regional Domestic Product</i>	3 711,53	4 078,85	4 495,04	4 903,05	5 316,21

Catatan/Note: *Angka sementara / Preliminary figures

**Angka sangat sementara / Very Preliminary figures

Sumber/Source: BPS, berbagai sensus, survei dan sumber lain/*BPS-Statistics Indonesia, various census, survey, and other sources*

Tabel
Table 12.2

Produk Domestik Regional Bruto Atas Dasar Harga Konstan 2010 Menurut Lapangan Usaha di Kabupaten Fakfak (miliar rupiah), 2015–2019
Gross Regional Domestic Product at 2010 Constant Market Prices by Industry in Fakfak Regency (billion rupiahs), 2015–2019

	Lapangan Usaha/Industry	2015	2016	2017	2018 *	2019 **
	(1)	(2)	(3)	(4)	(5)	(6)
A	Pertanian, Kehutanan, dan Perikanan/ <i>Agriculture, Forestry, and Fishing</i>	524,73	544,98	574,58	594,93	617,04
B	Pertambangan dan Penggalian/ <i>Mining and Quarrying</i>	49,15	47,32	49,00	45,93	48,79
C	Industri Pengolahan/ <i>Manufacturing</i>	114,58	117,55	121,98	125,86	129,73
D	Pengadaan Listrik dan Gas/ <i>Electricity and Gas</i>	1,41	1,48	1,52	1,63	1,67
E	Pengadaan Air; Pengelolaan Sampah, Limbah, dan Daur Ulang/ <i>Water Supply; Sewerage, Waste Management, and Remediation Activities</i>	6,38	6,66	7,10	7,42	7,83
F	Konstruksi/ <i>Construction</i>	706,02	737,68	799,95	875,75	936,73
G	Perdagangan Besar dan Eceran; Reparasi Mobil dan Sepeda Motor/ <i>Wholesale and Retail Trade; Repair of Motor Vehicles and Motorcycles</i>	336,58	355,90	377,93	413,38	451,84
H	Transportasi dan Pergudangan/ <i>Transportation and Storage</i>	142,57	153,08	173,02	179,86	192,74
I	Penyediaan Akomodasi dan Makan Minum/ <i>Accommodation and Food Service Activities</i>	28,98	31,18	33,37	35,53	38,27
J	Informasi dan Komunikasi/ <i>Information and Communication</i>	40,99	42,70	43,20	44,19	48,37

Lanjutan Tabel/*Continued Table 12.2*

	Lapangan Usaha/Industry	2015	2016	2017	2018 *	2019 **
	(1)	(2)	(3)	(4)	(5)	(6)
K	Jasa Keuangan dan Asuransi/ <i>Financial and Insurance Activities</i>	84,45	91,60	99,40	108,06	118,67
L	Real Estat/ <i>Real Estate Activities</i>	62,78	67,43	71,76	75,49	80,98
M,N	Jasa Perusahaan/ <i>Business Activities</i>	5,19	5,42	5,77	6,17	6,52
O	Administrasi Pemerintahan, Pertahanan, dan Jaminan Sosial Wajib/ <i>Public Administration and Defence; Compulsory Social Security</i>	501,52	538,32	575,28	615,39	640,07
P	Jasa Pendidikan/ <i>Education</i>	148,65	158,37	170,75	179,05	188,70
Q	Jasa Kesehatan dan Kegiatan Sosial/ <i>Human Health and Social Work Activities</i>	38,85	41,17	44,06	46,65	48,90
R,S,T,U	Jasa Lainnya/ <i>Other Services Activities</i>	9,14	9,70	10,35	10,93	11,42
	Produk Domestik Regional Bruto/<i>Gross Regional Domestic Product</i>	2 801,97	2 950,52	3 159,03	3 366,23	3 568,26

Catatan/Note: *Angka sementara / Preliminary figures

**Angka sangat sementara / Very Preliminary figures

Sumber/Source: BPS, berbagai sensus, survei dan sumber lain/*BPS-Statistics Indonesia, various census, survey, and other sources*

Tabel
Table 12.3

Distribusi Persentase Produk Domestik Regional Bruto Atas Dasar Harga Berlaku Menurut Lapangan Usaha di Kabupaten Fakfak, 2015–2019
Percentage Distribution of Gross Regional Domestic Product at Current Market Prices by Industry in Fakfak Regency, 2015–2019

Lapangan Usaha/Industry	2015	2016	2017	2018 *	2019 **
(1)	(2)	(3)	(4)	(5)	(6)
A Pertanian, Kehutanan, dan Perikanan/ <i>Agriculture, Forestry, and Fishing</i>	17,5	17,52	17,03	16,59	16,21
B Pertambangan dan Penggalian/ <i>Mining and Quarrying</i>	1,53	1,44	1,39	1,21	1,2
C Industri Pengolahan/ <i>Manufacturing</i>	3,59	3,52	3,39	3,26	3,15
D Pengadaan Listrik dan Gas/ <i>Electricity and Gas</i>	0,05	0,05	0,05	0,05	0,05
E Pengadaan Air; Pengelolaan Sampah, Limbah, dan Daur Ulang/ <i>Water Supply; Sewerage, Waste Management, and Remediation Activities</i>	0,2	0,19	0,19	0,18	0,18
F Konstruksi/ <i>Construction</i>	27,88	27,53	27,77	28,26	28,37
G Perdagangan Besar dan Eceran; Reparasi Mobil dan Sepeda Motor/ <i>Wholesale and Retail Trade; Repair of Motor Vehicles and Motorcycles</i>	11,68	11,63	11,61	11,83	12,38
H Transportasi dan Pergudangan/ <i>Transportation and Storage</i>	5,05	5,19	5,54	5,38	5,56
I Penyediaan Akomodasi dan Makan Minum/ <i>Accommodation and Food Service Activities</i>	1,14	1,15	1,16	1,16	1,18
J Informasi dan Komunikasi/ <i>Information and Communication</i>	1,54	1,49	1,42	1,35	1,41
K Jasa Keuangan dan Asuransi/ <i>Financial and Insurance Activities</i>	2,69	2,73	2,77	2,84	2,94

Lanjutan Tabel/*Continued Table* 12.3

Lapangan Usaha/ <i>Industry</i>		2015	2016	2017	2018 *	2019 **
(1)		(2)	(3)	(4)	(5)	(6)
L	Real Estat/ <i>Real Estate Activities</i>	2,3	2,3	2,28	2,27	2,29
M,N	Jasa Perusahaan/ <i>Business Activities</i>	0,18	0,18	0,18	0,18	0,18
O	Administrasi Pemerintahan, Pertahanan, dan Jaminan Sosial Wajib/ <i>Public Administration and Defence; Compulsory Social Security</i>	18,46	18,92	18,88	19,19	18,74
P	Jasa Pendidikan/ <i>Education</i>	4,56	4,47	4,69	4,59	4,52
Q	Jasa Kesehatan dan Kegiatan Sosial/ <i>Human Health and Social Work Activities</i>	1,35	1,36	1,35	1,34	1,32
R,S,T,U	Jasa Lainnya/ <i>Other Services Activities</i>	0,31	0,31	0,3	0,3	0,3
Produk Domestik Regional Bruto/<i>Gross Regional Domestic Product</i>		100	100	100	100	100

Catatan/*Note*: *Angka sementara / Preliminary figures

**Angka sangat sementara / Very Preliminary figures

Sumber/*Source*: BPS, berbagai sensus, survei dan sumber lain/*BPS-Statistics Indonesia, various census, survey, and other sources*

Tabel
Table 12.4

Laju Pertumbuhan Produk Domestik Regional Bruto Atas Dasar Harga Konstan 2010 Menurut Lapangan Usaha di Kabupaten Fakfak (persen), 2016–2019
Growth Rate of Gross Regional Domestic Product at 2010 Constant Market Prices by Industry in Fakfak Regency (percent), 2016–2019

	Lapangan Usaha/Industry	2016	2017	2018 *	2019 **
	(1)	(2)	(3)	(4)	(5)
A	Pertanian, Kehutanan, dan Perikanan/ <i>Agriculture, Forestry, and Fishing</i>	3,86	5,67	3,54	3,72
B	Pertambangan dan Penggalian/ <i>Mining and Quarrying</i>	-3,73	3,55	-6,26	6,21
C	Industri Pengolahan/ <i>Manufacturing</i>	2,59	3,76	3,18	3,07
D	Pengadaan Listrik dan Gas/ <i>Electricity and Gas</i>	4,65	2,82	7,7	2,07
E	Pengadaan Air; Pengelolaan Sampah, Limbah, dan Daur Ulang/ <i>Water Supply; Sewerage, Waste Management, and Remediation Activities</i>	4,37	6,59	4,58	5,43
F	Konstruksi/ <i>Construction</i>	4,48	8,44	9,48	6,96
G	Perdagangan Besar dan Eceran; Reparasi Mobil dan Sepeda Motor/ <i>Wholesale and Retail Trade; Repair of Motor Vehicles and Motorcycles</i>	5,74	6,19	9,38	9,3
H	Transportasi dan Pergudangan/ <i>Transportation and Storage</i>	7,37	13,03	3,95	7,16
I	Penyediaan Akomodasi dan Makan Minum/ <i>Accommodation and Food Service Activities</i>	7,59	7,03	6,46	7,71
J	Informasi dan Komunikasi/ <i>Information and Communication</i>	4,17	2,37	2,3	9,47
K	Jasa Keuangan dan Asuransi/ <i>Financial and Insurance Activities</i>	8,47	8,51	8,71	9,82
L	Real Estat/ <i>Real Estate Activities</i>	7,4	6,43	5,19	7,28
M,N	Jasa Perusahaan/ <i>Business Activities</i>	4,46	6,47	6,99	5,54

Lanjutan Tabel/*Continued Table* 12.4

Lapangan Usaha/Industry		2016	2017	2018 *	2019 **
	(1)	(2)	(3)	(4)	(5)
0	Administrasi Pemerintahan, Pertahanan, dan Jaminan Sosial Wajib/ <i>Public Administration and Defence; Compulsory Social Security</i>	7,34	6,87	6,97	4,01
P	Jasa Pendidikan/ <i>Education</i>	6,54	7,82	4,86	5,39
Q	Jasa Kesehatan dan Kegiatan Sosial/ <i>Human Health and Social Work Activities</i>	5,97	7,04	5,88	4,81
R,S,T,U	Jasa Lainnya/ <i>Other Services Activities</i>	6,23	6,64	5,65	4,41
Produk Domestik Regional Bruto/<i>Gross Regional Domestic Product</i>		5,3	7,13	6,56	6

Catatan/Note: *Angka sementara / Preliminary figures

**Angka sangat sementara / Very Preliminary figures

Sumber/Source: BPS, berbagai sensus, survei dan sumber lain/*BPS-Statistics Indonesia, various census, survey, and other sources*

Tabel
Table 12.5

Produk Domestik Regional Bruto Atas Dasar Harga Berlaku Menurut Jenis Pengeluaran di Kabupaten Fakfak (miliar rupiah), 2015–2019
Gross Regional Domestic Product at Current Market Prices by Type of Expenditure in Fakfak Regency (billion rupiahs), 2015–2019

Jenis Pengeluaran Type of Expenditure	2015	2016	2017	2018*	2019**
(1)	(2)	(3)	(4)	(5)	(6)
Pengeluaran Konsumsi Rumah Tangga <i>Household Consumption Expenditure</i>	1 905,53	2 123,88	2 359,29	2 597,97	2 789,42
Pengeluaran Konsumsi LNPR <i>NPISH Consumption Expenditure</i>	53,14	59,93	66,55	76,41	84,66
Pengeluaran Konsumsi Pemerintah <i>Government Consumption Expenditure</i>	1 649,17	1 736,80	1 835,32	1 966,09	2 133,38
Pembentukan Modal Tetap Bruto <i>Gross Fixed Capital Formation</i>	1 516,82	1 580,40	1 631,65	1 708,19	1 835,51
Perubahan Inventori <i>Changes in Inventories</i>	25,92	186,97	156,88	149,49	157,42
Net Ekspor Barang dan Jasa <i>Net Exports of Goods and Services</i>	- 1 439,05	- 1 609,12	- 1 554,65	- 1 595,11	- 1 684,18
Produk Domestik Regional Bruto/Gross Regional Domestic Product	3 711,53	4 078,85	4 495,04	4 903,05	5 316,21

Catatan/Note: *Angka sementara / Preliminary figures

**Angka sangat sementara / Very Preliminary figures

Sumber/Source: BPS, berbagai sensus, survei dan sumber lain/BPS-Statistics Indonesia, various census, survey, and other sources

Tabel
Table 12.6

Produk Domestik Regional Bruto Atas Dasar Harga Konstan 2010 Menurut Jenis Pengeluaran di Kabupaten Fakfak (miliar rupiah), 2015–2019
Gross Regional Domestic Product at 2010 Constant Market Prices by Type of Expenditure in Fakfak Regency (billion rupiahs), 2015–2019

Jenis Pengeluaran Type of Expenditure	2015	2016	2017	2018*	2019**
(1)	(2)	(3)	(4)	(5)	(6)
Pengeluaran Konsumsi Rumah Tangga <i>Household Consumption Expenditure</i>	1 459,61	1 547,56	1 651,59	1 747,81	1 825,00
Pengeluaran Konsumsi LNPR <i>NPISH Consumption Expenditure</i>	38,68	40,18	43,21	47,98	52,10
Pengeluaran Konsumsi Pemerintah <i>Government Consumption Expenditure</i>	1 146,23	1 174,15	1 194,47	1 205,17	1 236,36
Pembentukan Modal Tetap Bruto <i>Gross Fixed Capital Formation</i>	1 199,63	1 226,95	1 270,31	1 305,13	1 335,46
Perubahan Inventori <i>Changes in Inventories</i>	18,52	125,52	121,32	110,29	118,41
Net Ekspor Barang dan Jasa <i>Net Exports of Goods and Services</i>	- 1 060,71	- 1 165,52	- 1 121,86	- 1 050,14	- 999,07
Produk Domestik Regional Bruto/Gross Regional Domestic Product	2 801,97	2 948,83	3 159,03	3 366,23	3 568,26

Catatan/Note: *Angka sementara / Preliminary figures

**Angka sangat sementara / Very Preliminary figures

Sumber/Source: BPS, berbagai sensus, survei dan sumber lain/BPS-Statistics Indonesia, various census, survey, and other sources

13

PERBANDINGAN ANTAR KABUPATEN/KOTA REGENCY/MUNICIPAL COMPARISON

Tahukah Kamu?



**Penduduk Kabupaten Fakfak menyumbang
8.19% Jumlah Penduduk di Provinsi Papua
Barat**



**Indeks Pembangunan
Manusia Kabupaten Fakfak
berada di urutan 3 teratas
se-Provinsi Papua Barat**



PENJELASAN TEKNIS

1. **Penduduk** adalah semua orang yang berdomisili di suatu wilayah selama 6 bulan atau lebih dan atau mereka yang berdomisili kurang dari 6 bulan tetapi berniat menetap.
2. **Laju pertumbuhan Produk Domestik Bruto** diperoleh dari perhitungan PDRB atas dasar harga konstan, diperoleh dengan cara mengurangi nilai PDRB pada tahun ke-n terhadap nilai pada tahun ke n-1 (tahun sebelumnya), kemudian dibagi dengan nilai pada tahun ke n-1, selanjutnya dikalikan dengan 100 persen. Laju pertumbuhan menunjukkan perkembangan agregat pendapatan dari satu waktu tertentu terhadap waktu sebelumnya.
3. **Indeks Pembangunan Manusia** adalah indeks komposit dari gabungan empat indikator yaitu angka harapan hidup, angka melek huruf, rata-rata lama sekolah dan pengeluaran perkapita.
4. Untuk mengukur **kemiskinan**, BPS menggunakan konsep kemampuan memenuhi kebutuhan dasar (basic needs approach). Dengan pendekatan ini, kemiskinan dipandang sebagai ketidakmampuan dari sisi ekonomi untuk memenuhi kebutuhan dasar makanan dan bukan makanan yang diukur dari

TECHNICAL NOTES

1. **Residents** are all people who live in an area for 6 months or more and or those who are domiciled less than 6 months but intend stay.
2. **The growth rate of Gross Domestic Product** is obtained from the calculation of GRDP at constant prices, obtained by reducing the value of GRDP in the n th year against the value in the $n-1$ year (the previous year), then divided by the value in the $n-1$ year, then multiplied by 100 percent. The growth rate shows the development of aggregate income from one particular time to the previous time.
3. **The Human Development Index** is a composite index of a combination of four indicators namely life expectancy, literacy rates, average length of schooling and per capita expenditure
4. To measure **poverty**, BPS uses the concept of ability to meet basic needs (basic needs approach). With this approach, poverty is seen as an inability on the economic side to meet basic food and non-food needs as measured by expenditure. So the poor population is the population that has an average monthly per capita expenditure under the poverty line. The main data source used is the National Socio-Economic Survey (Susenas) Consumption and Core Module Panel.

sisi pengeluaran. Jadi Penduduk Miskin adalah penduduk yang memiliki rata-rata pengeluaran perkapita perbulan dibawah garis kemiskinan. Sumber data utama yang dipakai adalah data Survei Sosial Ekonomi Nasional (Susenas) Panel Modul Konsumsi dan Kor.

<https://fakfakkab.bps.go.id>

Tabel
Table 13.1**Jumlah Penduduk Menurut Kabupaten di Provinsi Papua Barat (ribu), 2015–2019**
Population by Regency in West Papua Province (thousand), 2015–2019

Kabupaten Regency	2015	2016	2017	2018	2019
(1)	(2)	(3)	(4)	(5)	(6)
Fakfak	73 468	74 772	76 102	77 381	78 686
Kaimana	54 165	55 503	56 882	58 404	60 216
Teluk Wondama	29 791	30 490	31 072	31 769	32 521
Teluk Bintuni	59 196	60 400	61 794	63 091	64 406
Manokwari	158 326	162 578	166 780	170 897	175 178
Sorong Selatan	43 036	43 896	45 019	46 021	46 922
Sorong	80 695	82 784	84 906	86 994	88 927
Raja Ampat	45 923	46 613	47 301	47 885	48 493
Tambrauw	13 615	13 699	13 785	13 804	13 879
Maybrat	37 529	38 377	39 191	40 102	40 899
Manokwari Selatan	21 907	22 519	22 983	23 617	24 220
Pegunungan Arfak	28 271	28 898	29 731	30 409	30 976
Kota Sorong	225 588	232 833	239 815	247 084	254 294
Papua Barat	871 510	893 363	915 361	937 458	959 617

Catatan/Note: ...

Sumber/Source: BPS Provinsi Papua Barat / BPS-Statistics of Papua Barat Province

Tabel
Table 13.2

Laju Pertumbuhan Produk Domestik Regional Bruto Atas Dasar Harga Konstan 2010 Menurut Kabupaten di Provinsi Papua Barat (persen), 2015–2019
Rate of Growth of Gross Regional Domestic Products at Constant 2010 Prices by Regency in West Papua Province (percent), 2015–2019

Kabupaten Regency	2015	2016	2017	2018 *	2019 **
(1)	(2)	(3)	(4)	(5)	(6)
Fakfak	7,29	5,24	7,13	6,56	6,00
Kaimana	4,97	3,17	5,76	5,87	4,95
Teluk Wondama	3,89	5,42	5,24	4,01	4,31
Teluk Bintuni	2,85	2,71	1,32	5,25	3,57
Manokwari	7,36	7,25	7,04	6,01	6,13
Sorong Selatan	6,4	6,04	7,47	6,19	5,87
Sorong	2,35	0,89	3,36	5,66	2,24
Raja Ampat	1,97	2,38	-0,01	4,58	3,92
Tambrauw	5,83	4,95	6,33	5,46	6,47
Maybrat	5,51	6,4	6,56	6,11	5,58
Manokwari Selatan	4,59	4,82	4,44	4,48	6,95
Pegunungan Arfak	6,67	3,15	3,36	9,87	4,08
Kota Sorong	10,27	9,05	8,26	6,73	3,14
Papua Barat					

Catatan/Note: *Angka sementara / Preliminary figures

**Angka sangat sementara / Very Preliminary figures

Sumber/Source: BPS Provinsi Papua Barat / BPS-Statistics of Papua Barat Province

Tabel
Table 13.3**Jumlah Penduduk Miskin Menurut Kabupaten di Provinsi Papua Barat (ribu), 2015–2019**
Number of Poor Population by Regency in West Papua Province (thousand), 2015–2019

Kabupaten Regency	2015	2016	2017	2018	2019
(1)	(2)	(3)	(4)	(5)	(6)
Fakfak	20,56	19,98	19,67	18,73	18,22
Kaimana	9,61	9,62	9,74	9,66	9,63
Teluk Wondama	11,08	11,02	11,25	10,53	10,48
Teluk Bintuni	22,1	20,97	21,09	19,64	19,59
Manokwari	40,01	40,28	40,3	37,72	36,67
Sorong Selatan	8,7	8,71	8,8	8,76	8,6
Sorong	26,69	26,83	27,72	26,1	25,3
Raja Ampat	9,56	9,52	9,43	8,5	8,3
Tambrauw	5,17	5,02	4,95	4,77	4,67
Maybrat	14	13,77	13,87	13,12	13,11
Manokwari Selatan	7,63	7,64	7,78	7,24	7,21
Pegunungan Arfak	11,02	11,34	11,58	10,8	10,74
Kota Sorong	39,24	41,11	42,19	38,88	39,02
Papua Barat	225,36	225,81	228,38	214,47	221,50

Catatan/Note: ...

Sumber/Source: BPS Provinsi Papua Barat / BPS-Statistics of Papua Barat Province

Tabel 13.4 **Indeks Pembangunan Manusia Menurut Kabupaten di Provinsi Papua Barat, 2015–2019**
Table 13.4 **Human Development Index by Regency in West Papua Province, 2015–2019**

Kabupaten Regency	2015	2016	2017	2018	2019
(1)	(2)	(3)	(4)	(5)	(6)
Fakfak	64,92	65,55	66,09	66,99	67,87
Kaimana	61,33	62,15	62,74	63,67	64,59
Teluk Wondama	56,64	57,16	58,1	58,86	59,82
Teluk Bintuni	61,09	61,81	62,39	63,13	64
Manokwari	69,91	70,34	70,67	71,17	71,67
Sorong Selatan	58,6	59,2	60,19	61,01	61,93
Sorong	61,86	62,42	63,42	64,32	65,29
Raja Ampat	61,23	61,95	62,35	62,84	63,66
Tambrauw	49,77	50,35	51,01	51,95	52,9
Maybrat	55,78	56,35	57,23	58,16	59,15
Manokwari Selatan	56,59	57,12	58,08	58,84	59,72
Pegunungan Arfak	53,73	53,89	54,39	55,31	56,15
Kota Sorong	75,91	76,33	76,73	77,35	77,98
Papua Barat	61,73	62,21	62,99	63,74	64,7

Catatan/Note: ...

Sumber/Source: BPS Provinsi Papua Barat / BPS-Statistics of Papua Barat Province



Sensus
Penduduk
2020

#MencatatIndonesia

DATA

MENCERDASKAN BANGSA

Enlighten The Nation



**BADAN PUSAT STATISTIK
KABUPATEN FAKFAK**

BPS - Statistics of Fakfak Regency

Jalan DPRD No.1 Fakfak Provinsi Papua Barat 98611

Telp: (0956) 25110, Fax: (0956) 25110

Homepage: <http://fakfakkab.bps.go.id> E-mail: bps9101@bps.go.id

