

# **KOTA SEMARANG DALAM ANGKA**

**SEMARANG MUNICIPALITY IN FIGURES**

# **2018**



**BADAN PUSAT STATISTIK  
KOTA SEMARANG**

# KOTA SEMARANG DALAM ANGKA

SEMARANG MUNICIPALITY IN FIGURES

2018



# **Kota Semarang Dalam Angka**

## **Semarang Municipality in Figures**

### **2018**

**ISSN:**

**No. Publikasi/Publication Number:** 33740.1805

**Katalog/Catalog:** 1102001.3374

**Ukuran Buku/Book Size:** 14,8 cm x 21 cm

**Jumlah Halaman/Number of Pages:** xxii + 195 halaman /pages

**Naskah/Manuscript:**

Badan Pusat Statistik Kota Semarang

*BPS-Statistics of Semarang Municipality*

**Gambar Kover oleh/Cover Designed by:**

Badan Pusat Statistik Kota Semarang

*BPS-Statistics of Semarang Municipality*

**Ilustrasi Kover/Cover Illustration:**

Tugu Muda/ *Tugu Muda* (diambil dari <https://www.pikniek.com>)

**Diterbitkan oleh/Published by:**

© BPS Kota Semarang/*BPS-Statistics of Semarang Municipality*

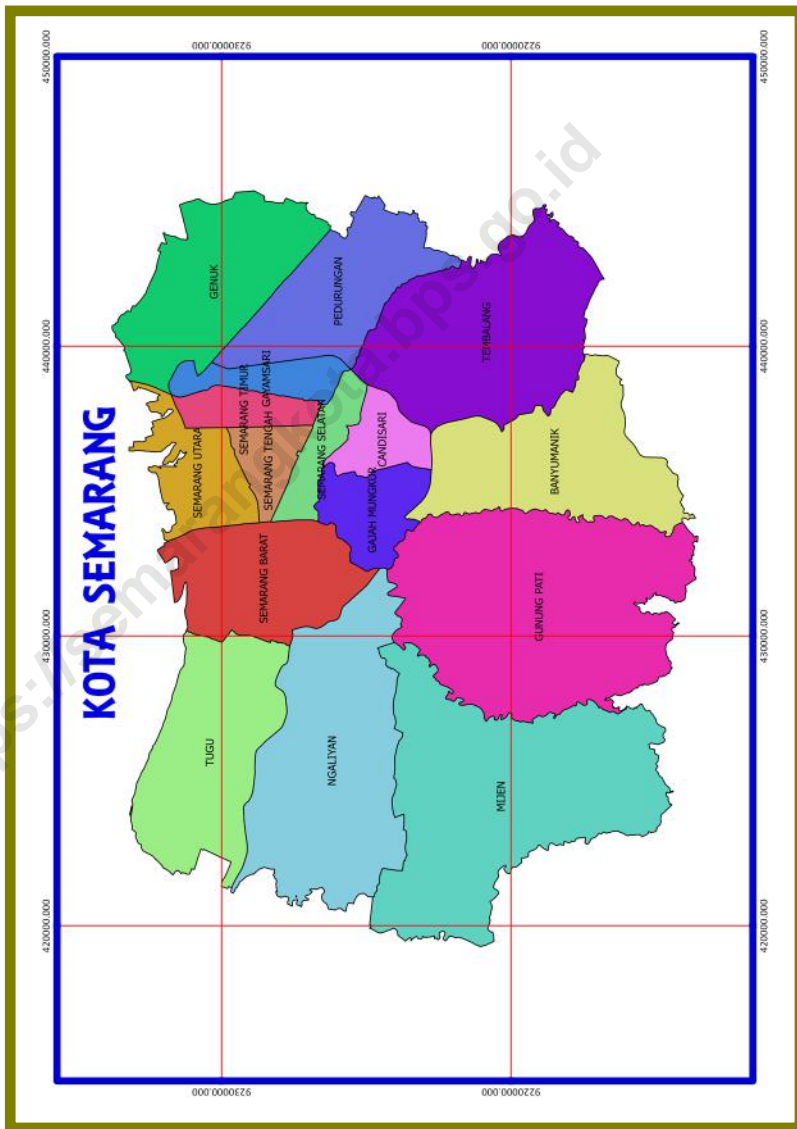
**Dicetak oleh/Printed by:**

CV. Citra Yunda

**Dilarang mengumumkan, mendistribusikan, mengomunikasikan, dan/atau menggandakan sebagian atau seluruh isi buku ini untuk tujuan komersial tanpa izin tertulis dari Badan Pusat Statistik Kota Semarang**

*Prohibited to announce, distribute, communicate, and/or copy part or all of this book for commercial purpose without permission from BPS-Statistics Semarang Municipality*

# PETA WILAYAH KOTA SEMARANG MENURUT KECAMATAN





**KEPALA BPS KOTA SEMARANG**  
*CHIEF STATISTICIAN OF SEMARANG MUNICIPALITY*



**ERISMAN, M.Si.**




## KATA PENGANTAR

Kota Semarang Dalam Angka 2018 merupakan publikasi tahunan yang diterbitkan oleh BPS Kota Semarang. Publikasi ini berisi data dan informasi mengenai kondisi daerah Kota Semarang dari berbagai aspek/ sektor utamanya pada tahun 2016. Semoga publikasi ini dapat bermanfaat kepada semua pihak/ pemakai data khususnya para perencana, namun diharapkan dapat membantu melengkapi penyusunan rencana pembangunan di Kota Semarang.

Publikasi ini dapat terwujud berkat kerja sama dan bantuan dari berbagai pihak baik instansi pemerintah maupun swasta. Kepada semua pihak yang telah memberikan bantuan disampaikan penghargaan dan terima kasih yang sebesar – besarnya.

Walaupun publikasi ini telah disiapkan sebaik-baiknya, tetapi untuk perbaikan publikasi ini, tanggapan dan saran yang bersifat konstruktif dari para pemakai sangat diharapkan.

Semarang, Agustus 2018  
Kepala BPS Kota Semarang



Erisman, M.Si.



## PREFACE

*Semarang Municipality in Figures 2018 is an annual publication written by BPS of Semarang Municipality . This publication contains data and information about the condition of the area of Semarang Municipality from various aspects / main sector in 2016. Hopefully this publication can help the user's hope, especially for the planners yet, but hopefully it can help to equip compilation of development planning in this new regency.*

*This comprehensive publication has been made possible with the assistance and contribution from several governmental institutions and private organizations. To all parties who have been involved in the preparation of this publication, I would like to express my sincerest appreciation and gratitude.*

*Comments and constructive suggestions for the improvement of this publication are always welcome.*

*Semarang, August 2018  
Chief Statistician of  
Semarang Municipality*

*Erisman, M.Si.*



## DAFTAR ISI/CONTENTS

halaman  
page

Peta Wilayah Kota Semarang.....	v
<i>Map Of Semarang Municipality</i> .....	v
Kepala BPS Kota Semarang .....	vii
<i>Chief Statistician Of Semarang Municipality</i> .....	vii
Kata Pengantar .....	viii
<i>Preface</i> .....	ix
Daftar Isi/ <i>Contents</i> .....	x
Daftar Tabel/ <i>List Of Tables</i> .....	xii
Daftar Gambar/ <i>List Of Figures</i> .....	xx
Penjelasan Umum/ <i>Explanatory Notes</i> .....	xxi
1 Geografi dan Iklim .....	1
<i>Geography and Climate</i> .....	1
1.1 Geografi/ <i>Geography</i> .....	6
1.2 Iklim/ <i>Climate</i> .....	9
2 Pemerintahan .....	13
Government .....	13
2.1 Wilayah Administratif/ <i>Administrative Area</i> .....	18
2.2 Dewan Perwakilan Rakyat Daerah/ <i>Regional House Of Representative</i> .....	15
2.3 Pegawai Negeri Sipil/ <i>Civil Servants</i> .....	20
3 Penduduk dan Ketenagakerjaan .....	23
Population and Employment .....	23
3.1 Penduduk/ <i>Population</i> .....	29
3.2 Ketenagakerjaan/ <i>Employment</i> .....	33
4 Sosial.....	41
Social.....	41
4.1 Pendidikan/ <i>Education</i> .....	47
4.2 Kesehatan/ <i>Health</i> .....	55
4.3 Agama/ <i>Religion</i> .....	58
4.4 Kemiskinan/ <i>Poverty</i> .....	60
5 Pertanian .....	63
<i>Agriculture</i> .....	63
5.1 Tanaman Pangan/ <i>Food Crops</i> .....	68
5.2 Hortikultura/ <i>Horticulture</i> .....	72
5.3 Perkebunan/ <i>Estate Crops</i> .....	74
5.4 Peternakan/ <i>Livestock</i> .....	76

5.5	Perikanan/ <i>Fishery</i> .....	78
5.6	Kehutanan/ <i>Forestry</i> .....	79
6	Industri, Pertambangan, Energi, dan Konstruksi .....	81
	<i>Industry, Mining, Energy, And Construction</i> .....	81
6.1	Industri/ <i>Industry</i> .....	86
6.2	Energi/ <i>Energy</i> .....	88
7	Perdagangan.....	91
	<i>Trade</i> .....	91
8	Hotel dan Pariwisata.....	99
	<i>Hotel and Tourism</i> .....	99
9	Transportasi dan Komunikasi.....	107
	<i>Transportation and Communication</i> .....	107
10	Keuangan Daerah dan Harga .....	117
	<i>Local Finance and Price</i> .....	117
11	Pengeluaran Penduduk dan Konsumsi Makanan .....	125
	<i>Population Expenditure and Food Consumption</i> .....	125
12	Pendapatan Regional.....	133
	<i>Regional Income</i> .....	133
13	Perbandingan Antar Kabupaten/Kota.....	145
	<i>Regency/Municipal Comparison</i> .....	145

## Daftar Tabel/List Of Tables

halaman  
page

1	<b>Geografi dan Iklim/Geography and Climate</b>	
1.1	<b>Geografi/Geography</b>	
1.1.1	Luas Wilayah Menurut Kecamatan di Kota Semarang, 2017/ <i>Total Area by Subdistrict in Semarang Municipality, 2017</i> .....	6
1.1.2	Tinggi Wilayah di Atas Permukaan Laut (DPL) Menurut Kecamatan di Kota Semarang, 2017/ <i>Altitude by Sub District in Semarang Municipality (m), 2017</i> .....	7
1.1.3	Jarak dari Ibukota Kecamatan ke Ibukota di Kota Semarang (km), 2017/ <i>Distance between Subdistrict Capital and City Capital in Semarang Municipality (km), 2017</i> .....	8
1.2	<b>Iklim/Climate</b>	
1.2.1	Rata-rata Suhu dan Kelembaban Udara Menurut Bulan di Kota Semarang, 2017/ <i>Average Temperature and Humidity by Monthly in Semarang Municipality, 2017</i> .....	9
1.2.2	Rata-Rata Tekanan Udara, Kecepatan Angin dan Penyinaran Matahari Menurut Bulan di Kota Semarang, 2017/ <i>Average Atmospheric Pressure, Wind Velocity and Duration of Sunshine by Month in Semarang Municipality, 2017</i> .....	10
1.2.3	Jumlah Curah Hujan dan Hari Hujan Menurut Bulan di Kota Semarang, 2017/ <i>Amount of Precipitation and Number of Rainy Days by Month in Semarang Municipality, 2017</i> .....	11
2	<b>Pemerintahan/Government</b>	
2.1	<b>Wilayah Administratif/Administrative Area</b>	
2.1.1	Jumlah Desa/Kelurahan Menurut Kecamatan di Kota Semarang, 2017/ <i>Number of Villages by Subdistrict in Semarang Municipality, 2017</i> .....	18
2.2	<b>Dewan Perwakilan Rakyat Daerah/The Regional House Of Representative</b>	
2.2.1	Jumlah Anggota Dewan Perwakilan Rakyat Daerah Menurut Partai Politik dan Jenis Kelamin di Kota Semarang, 2017/ <i>Number of Members of The Regional House of Representatives by Political Parties and Sex in Semarang Municipality, 2017</i> .....	19
2.3	<b>Pegawai Negeri Sipil/Civil Servants</b>	
2.3.1	Jumlah Pegawai Negeri Sipil Menurut Dinas/Instansi Pemerintah dan Jenis Kelamin di Kota Semarang, 2017/ <i>Number of Civil Servants by Institution/Office and Sex in Semarang Municipality, 2017</i> .....	20
3	<b>Penduduk dan Ketenagakerjaan/Population and Employment</b>	
3.1	<b>Penduduk/Population</b>	
3.1.1	Jumlah Penduduk dan Laju Pertumbuhan Penduduk Menurut Kecamatan di Kota Semarang, 2010, 2015, dan 2017/ <i>Population and Population Growth Rate by Subdistrict in Semarang Municipality, 2010, 2015, and 2017</i> .....	29
3.1.2	Jumlah Penduduk dan Rasio Jenis Kelamin Menurut Kecamatan di Kota Semarang, 2017/ <i>Population and Sex Ratio by Subdistrict in Semarang Municipality, 2017</i> .....	30

3.1.3	Distribusi dan Kepadatan Penduduk Menurut Kecamatan di Kota Semarang, 2017/ <i>Population Distribution and Density by Subdistrict in Semarang Municipality, 2017</i> .....	31
3.1.4	Jumlah Penduduk Menurut Kelompok Umur dan Jenis Kelamin di Kota Semarang, 2017/ <i>Population by Age Group and Sex in Semarang Municipality, 2017</i> .....	32
<b>3.2</b>	<b>Ketenagakerjaan/Employment</b>	
3.2.1	Jumlah Penduduk Berumur 15 Tahun Ke atas Menurut Jenis Kegiatan Selama Seminggu yang Lalu dan Jenis Kelamin di Kota Semarang, 2016/ <i>Population Aged 15 Years and Over by Type of Activity During The Previous Week and Sex in Semarang Municipality, 2016</i> .....	33
3.2.2	Jumlah Penduduk Berumur 15 Tahun Ke Atas Menurut Pendidikan Tertinggi yang Dita- matkan dan Jenis Kegiatan Selama Seminggu yang Lalu di Kota Semarang, 2016/ <i>Population Aged 15 Years and Over by Educational Attainment and Type of Activity Dur- ing The Previous Week in Semarang Municipality, 2016</i> .....	34
3.2.3	Jumlah Penduduk Berumur 15 Tahun Ke atas yang Bekerja Selama Seminggu yang Lalu Menurut Kelompok Umur dan Jenis Kelamin di Kota Semarang, 2016/ <i>Population Aged 15 Years and Over Who Worked During the Previous Week by Age Group and Sex in Semarang Municipality, 2016</i> .....	35
3.2.4	Jumlah Penduduk Berumur 15 Tahun Ke Atas yang Bekerja Selama Seminggu yang Lalu Menurut Lapangan Pekerjaan Utama dan Jenis Kelamin di Kota Semarang, 2016/ <i>Population Aged 15 Years and Over Who Worked During the Previous Week by Main Industry and Sex in Semarang Municipality, 2016</i> .....	36
3.2.5	Jumlah Penduduk Berumur 15 Tahun Ke Atas yang Bekerja Selama Seminggu yang Lalu Menurut Jumlah Jam Kerja Seluruhnya dan Jenis Kelamin di Kota Semarang, 2016/ <i>Population Aged 15 Years and Over Who Worked During the Previous Week by Total Working Hours and Sex in Semarang Municipality, 2016</i> .....	37
3.2.6	Jumlah Penduduk Berumur 15 Tahun Ke Atas yang Bekerja Selama Seminggu yang Lalu Menurut Jumlah Jam Kerja Pada Pekerjaan Utama dan Jenis Kelamin di Kota Semarang, 2016/ <i>Population Aged 15 Years and Over Who Worked During the Previous Week by Number of Working Hours on Main Industry and Sex in Semarang Municipality, 2016</i> .....	38
3.2.7	Jumlah Penduduk Berumur 15 Tahun Ke Atas yang Bekerja Selama Seminggu yang Lalu Menurut Status Pekerjaan Utama dan Jenis Kelamin di Kota Semarang, 2016/ <i>Population Aged 15 Years and Over Who Worked During the Previous Week by Main Employment Status and Sex in Semarang Municipality, 2016</i> .....	39
3.2.8	Jumlah Pencari Kerja Terdaftar Menurut Tingkat Pendidikan Tertinggi yang Ditamatkan dan Jenis Kelamin di Kota Semarang, 2016/ <i>Number of Registered Job Applicants by Educational Attainment and Sex in Semarang Municipality, 2016</i> .....	40

<b>4</b>	<b>Sosial/social</b>	
<b>4.1</b>	<b>Pendidikan/Education</b>	
4.1.1	Persentase Penduduk Usia 7–24 Tahun Menurut Jenis Kelamin, Kelompok Umur Sekolah, dan Partisipasi Sekolah di Kota Semarang, 2017/ <i>Percentage of Population Aged 7-24 Years by Sex, Age Group, and School Participation in Semarang Municipality, 2017</i>	47
4.1.2	Angka Partisipasi Murni (APM) dan Angka Partisipasi Kasar (APK) Menurut Jenjang Pendidikan di Kota Semarang, 2017/ <i>Net Enrolment Rate and Gross Enrolment Rate by Educational Level in Semarang Municipality, 2017</i>	48
4.1.3	Jumlah Sekolah, Murid, Guru, dan Rasio Murid-Guru Sekolah Dasar (SD) Menurut Kecamatan di Kota Semarang, 2017/ <i>Number of Schools, Pupils, Teachers, and School-Teacher Ratio of Primary Schools by Subdistrict in Semarang Municipality, 2017</i>	49
4.1.4	Jumlah Sekolah, Murid, Guru, dan Rasio Murid-Guru Madrasah Ibtidaiyah (MI) Menurut Kecamatan di Kota Semarang, 2017/ <i>Number of Schools, Pupils, Teachers, and Pupil-Teacher Ratio of Madrasah Ibtidaiyah (MI) by Subdistrict in Semarang Municipality, 2017</i>	50
4.1.5	Jumlah Sekolah, Murid, Guru, dan Rasio Murid-Guru Sekolah Menengah Pertama Menurut Kecamatan di Kota Semarang, 2017/ <i>Number of Schools, Pupils, Teachers, and Pupil-Teacher Ratio of Junior High Schools by Subdistrict in Semarang Municipality, 2017</i>	51
4.1.6	Jumlah Sekolah, Murid, Guru, dan Rasio Murid-Guru Madrasah Tsanawiyah (MTs) Menurut Kecamatan di Kota Semarang, 2017/ <i>Number of Schools, Pupils, Teachers, and Pupil-Teacher Ratio of Madrasah Tsanawiyah (MTs) by Subdistrict in Semarang Municipality, 2017</i>	52
4.1.7	Jumlah Sekolah, Murid, Guru, dan Rasio Murid-Guru Sekolah Menengah Atas Menurut Kecamatan di Kota Semarang, 2017/ <i>Number of Schools, Pupils, Teachers, and School-Teacher Ratio of Senior High Schools by Subdistrict in Semarang Municipality, 2017</i>	53
4.1.8	Jumlah Sekolah, Murid, Guru, dan Rasio Murid-Guru Madrasah Aliyah Menurut Kecamatan di Kota Semarang, 2017/ <i>Number of Schools, Pupils, Teachers, and Pupil-Teacher Ratio of Senior High Schools by Subdistrict in Semarang Municipality, 2017</i>	54
4.2	<b>Kesehatan/Health</b>	
4.2.1	Jumlah Klinik Keluarga Berencana (KKB) dan Pos Pelayanan Keluarga Berencana Desa (PPKBD) Menurut Kecamatan di Kota Semarang, 2017/ <i>Number of Family Planning Clinics and Village Family Planning Service Units by Subdistrict in Semarang Municipality, 2017</i>	55
4.2.2	Jumlah Pasangan Usia Subur dan Peserta KB Aktif Menurut Kecamatan di Kota Semarang, 2017/ <i>Number of Eligible Couples and Family Planning Participants by Subdistrict in Semarang Municipality, 2017</i>	56
<b>4.3</b>	<b>Agama/Religion</b>	

4.3.1	Jumlah Penduduk Menurut Kecamatan dan Agama yang Dianut di Kota Semarang, 2017/ <i>Population by Subdistrict and Religion in Semarang Municipality, 2017</i> .....	58
4.3.2	Jumlah Tempat Peribadatan Menurut Kecamatan di Kota Semarang, 2017/ <i>Number of Worship Facilities by Subdistrict in Semarang Municipality, 2017</i> .....	59
<b>4.4</b>	<b>Kemiskinan/Poverty</b>	
4.4.1	Jumlah Keluarga Menurut Kecamatan dan Klasifikasi Keluarga di Kota Semarang, 2017/ <i>Number of Households by Sub District and Household Classification in Semarang Muni- cipality, 2017</i> .....	60
4.4.2	Garis Kemiskinan dan Penduduk Miskin di Kota Semarang, 2011 - 2017/ <i>Poverty Line and Number of Poor People in Semarang Municipality, 2011- 2017</i> .....	61
<b>5</b>	<b>Pertanian/Agriculture</b>	
<b>5.1</b>	<b>Tanaman Pangan/Food Crops</b>	
5.1.1	Luas Lahan Sawah Menurut Kecamatan dan Jenis Pengairan di Kota Semarang (hektar), 2017/ <i>Area of Wetland by Subdistrict and Type of Irrigation in Semarang Municipality (Hectare), 2017</i> .....	68
5.1.2	Luas Lahan Tegal/Kebun, Ladang/Huma, dan Lahan yang Sementara Tidak Diusahakan Menurut Kecamatan di Kota Semarang (hektar), 2017/ <i>Area of Dry Field/Garden, Shifting Cultivation, Land and Temporarily Unused Land by Subdistrict in Semarang Municipality (hectare), 2017</i> .....	69
5.1.3	Luas Panen Padi Sawah dan Padi Ladang Menurut Kecamatan di Kota Semarang, 2017/ <i>Harvested Area of Wetland and Dryland Paddy by Subdistrict in Semarang Municipality, 2017</i> .....	70
5.1.4	Luas Panen Jagung, Kedelai, Kacang Tanah, Kacang Hijau, Ubi Kayu, Ubi Jalar Menurut Kecamatan di Kota Semarang, 2017/ <i>Harvested Area of Maize, Soybean, Peanut, Mung- bean, Cassava, and Sweet Potato by Subdistrict in Semarang Municipality, 2017</i> .....	71
<b>5.2</b>	<b>Hortikultura/Horticulture</b>	
5.2.1	Luas Panen Tanaman Sayuran Menurut Kecamatan dan Jenis Sayuran di Kota Semarang, 2017/ <i>Harvested Area of Vegetables by Subdistrict and Kind of Plant in Semarang Muni- cipality, 2017</i> .....	72
5.2.2	Produksi Buah-buahan Menurut Kecamatan dan Jenis Buah di Kota Semarang, 2017/ <i>Production of Fruits by Subdistrict and Kind of Fruit in Semarang Municipality, 2017</i> ...	60
<b>5.3</b>	<b>Perkebunan/Estate Crops</b>	
5.3.1	Luas Tanaman Perkebunan Menurut Kecamatan dan Jenis Tanaman di Kota Semarang (hektar), 2017/ <i>Planted Area of Estate Crops by Subdistrict and Kind of Crop in Semarang Municipality (hectare), 2017</i> .....	74
5.3.2	Produksi Tanaman Perkebunan Menurut Kecamatan dan Jenis Tanaman di Kota Sema- rang (ton), 2017/ <i>Production of Estate Crops by Subdistrict and Kind of Crop in Semarang Municipality (ton), 2017</i> .....	75
<b>5.4</b>	<b>Peternakan/Livestock</b>	

- 5.4.1 Populasi Ternak Menurut Kecamatan dan Jenis Ternak di Kota Semarang, 2017/ *Livestock Population by Subdistrict and Kind of Livestock in Semarang Municipality, 2017* 76
- 5.4.2 Populasi Unggas Menurut Kecamatan dan Jenis Unggas di Kota Semarang, 2017/ *Poultry Population by Subdistrict and Kind of Poultry in Semarang Municipality, 2017* 77
- 5.5 Perikanan/Fishery**
- 5.5.1 Jumlah Rumah Tangga Perikanan Tangkap Menurut Kecamatan dan Subsektor di Kota Semarang, 2016 dan 2017/ *Number of Fish Capture Households by Subdistrict and Subsector in Semarang Municipality, 2016 and 2017* 78
- 5.6 Kehutanan/Forestry**
- 5.6.1 Luas Kawasan Hutan dan Perairan Menurut Kecamatan di Kota Semarang (hektar), 2017/ *Forest and Inland Water Area by Subdistrict in Semarang Municipality (hectare), 2017* 79
- 6 Industri, Pertambangan, Energi, dan Konstruksi/Industry, Mining, Energy, And Construction**
- 6.1 Industri/Industry**
- 6.1.1 Jumlah Perusahaan Industri Besar Sedang, Tenaga Kerja, dan Nilai Produksi Menurut Klasifikasi Industri di Kota Semarang, 2017/ *Number of Establishment (Medium Large Industries), Employees, and Production Value by Industrial Classification in Semarang Municipality, 2017* 86
- 6.2 Energi/Energy**
- 6.2.1 Daya Terpasang, Produksi, dan Distribusi Listrik PT. PLN (Persero) pada Cabang/Ranting PLN di Kota Semarang, 2017/ *Installed Capacity, Production, and Distribution of Electricity of State Electricity Company at Branch Level in Semarang Municipality, 2017* 88
- 6.2.3 Jumlah Pelanggan dan Air yang Disalurkan Menurut Pelanggan di Kota Semarang, 2017/ *Number of Customer and Distributed Clean Water by Type of Customers in Semarang Municipality, 2017* 89
- 7 Perdagangan/Trade**
- 7.1 Laju Inflasi per bulan Kota Semarang, 2012-2016/ *Inflation by month in Semarang Municipality, 2013 - 2017* 96
- 7.2 Jumlah Pedagang Menurut Kecamatan di Kota Semarang, 2016/ *Number of Merchants by Subdistrict in Semarang Municipality, 2017* 97
- 7.3 Jumlah Koperasi, Anggota dan Karyawan Menurut Kecamatan di Kota Semarang, 2016/ *Number of Cooperatives, Member and Employe by Subdistrict in Semarang Municipality, 2017* 98
- 8 Hotel dan Pariwisata/Hotel and Tourism**
- 8.1 Jumlah Akomodasi Hotel Menurut Klasifikasi di Kota Semarang, 2017/ *Number of Hotel Accomodations by Clasification in Semarang Municipality, 2017* 104

8.2	Jumlah Restoran/Rumah Makan dan tenaga kerja Kecamatan di Kota Semarang 2017/ <i>Number of Restaurant with employee by Subdistrict in Semarang Municipality 2017</i> . 105	105
8.3	Arus Penumpang Bandara Ahmad Yani Kota Semarang 2017/ <i>Airplane traffic in Bandara Ahmad Yani in Semarang Municipality 2017</i> ..... 106	106
<b>9</b>	<b>Transportasi dan Komunikasi/Transportation and Communication</b>	
9.1.1	Panjang Jalan Menurut Keadaan dan Pemerintahan yang Berwenang Mengelolanya di Kota Semarang (km), 2017/ <i>Length of Roads by Conditions and Level of Government Authority in Semarang Municipality (km), 2017</i> ..... 112	112
9.1.2	Panjang Jalan Menurut Kecamatan dan Jenis Permukaan Jalan di Kota Semarang (km), 2017/ <i>Length of Roads by Subdistrict and Type of Road Surface in Semarang Municipality (km), 2017</i> ..... 113	113
9.1.3	Jumlah Kendaraan Bermotor Menurut Kecamatan dan Jenis Kendaraan di Kota Semarang, 2017/ <i>Number of Motor Vehicles by Subdistrict and Type of Vehicle in Semarang Municipality, 2017</i> ..... 114	114
9.2.1	Jumlah Kantor Pos Pembantu Menurut Kecamatan di Kota Semarang, 2014–2017/ <i>Number of Auxiliary Post Office by Subdistrict in Semarang Municipality, 2014–2017</i> 115	115
<b>10</b>	<b>Kuangan daerah dan harga/Local finance and price</b>	
<b>10.1</b>	<b>Kuangan Daerah/Local Finance</b>	
10.1	Realisasi Pendapatan Pemerintah Kota Semarang Menurut Jenis Pendapatan (ribu rupiah), 2016 - 2017/ <i>Actual Revenues of Government of Semarang Municipality by Source of Revenues (thousand rupiahs), 2016 - 2017</i> ..... 122	122
10.2	Realisasi Belanja Pemerintah Kota Semarang Menurut Jenis Belanja (ribu rupiah), 2016 - 2017/ <i>Actual Expenditures of Government of Semarang Municipality by Kind of Expenditures (thousand rupiahs), 2016 - 2017</i> ..... 124	124
<b>11</b>	<b>Pengeluaran Penduduk dan Konsumsi Makanan/Population Expenditure and Food Consumption</b>	
11.1	Pengeluaran Rata-rata Perkapita Sebulan Menurut Golongan Pengeluaran dan Kelompok Barang di Kota Semarang (rupiah), 2017/ <i>Average Expenditure Per Capita Per Month by Expenditure Class and Commodity Group in Semarang Municipality (rupiahs), 2017</i> .. 130	130
11.2	Pengeluaran Rata-rata Perkapita Sebulan Menurut Kelompok Makanan di Kota Semarang (rupiah), 2017/ <i>Average Expenditure Per Capita Per Month by Food Group in Semarang Municipality (rupiahs), 2017</i> ..... 131	131
11.3	Pengeluaran Rata-rata Perkapita Sebulan Menurut Kelompok Bukan Makanan di Kota Semarang (rupiah), 2017/ <i>Average Expenditure Per Capita Per Month by Non Food Group in Semarang Municipality (rupiahs), 2017</i> ..... 132	132
<b>12</b>	<b>Pendapatan Regional/Regional Income</b>	
12.1	Produk Domestik Regional Bruto Atas Dasar Harga Berlaku Menurut Lapangan Usaha di Kota Semarang (miliar rupiah), 2013-2016/ <i>Gross Regional Domestic Product at Current Market Prices by Industry in Semarang Municipality (billion rupiahs), 2014-2017</i> ..... 138	138



12.2	Produk Domestik Regional Bruto Atas Dasar Harga Konstan 2010 Menurut Lapangan Usaha di Kota Semarang (miliar rupiah), 2013-2016/ <i>Gross Regional Domestic Product at 2010 Constant Market Prices by Industry in Semarang Municipality (billion rupiahs), 2014-2017</i> .....	139
12.3	Distribusi Persentase Produk Domestik Regional Bruto Atas Dasar Harga Berlaku Menurut Lapangan Usaha di Kota Semarang (persen), 2013-2016/ <i>Percentage Distribution of Gross Regional Domestic Product at Current Market Prices by Industry in Semarang Municipality (percent), 2014-2017</i> .....	140
12.4	Laju Pertumbuhan Produk Domestik Regional Bruto Atas Dasar Harga Konstan 2010 Menurut Lapangan Usaha di Kota Semarang (miliar rupiah), 2013 - 2016/ <i>Growth Rate of Gross Regional Domestic Product at 2010 Constant Market Prices by Industry in Semarang Municipality (billion rupiahs), 2014 - 2017</i> .....	141
12.5	Indeks Harga Implisit Produk Domestik Regional Bruto Menurut Lapangan Usaha di Kota Semarang (2010=100), 2013-2016/ <i>Implicit Price Index of Gross Regional Domestic Product by Industry in Semarang Municipality (2010=100), 2014-2017</i> .....	142
12.6	Laju Implisit Produk Domestik Regional Bruto Menurut Lapangan Usaha di Kota Semarang, 2013-2016/ <i>Implicit Growth Rate of Gross Regional Domestic Product by Industry in Semarang Municipality, 2014-2017</i> .....	143
<b>13</b>	<b>Perbandingan Antar Kabupaten-Kota/Regency-Municipal Comparison</b>	
13.1	Jumlah Penduduk Menurut Kabupaten/Kota di Provinsi Jawa Tengah (ribu), 2012-2016/ <i>Population by Regency / Municipality in Central Java Province (thousand), 2013-2017</i> .....	150
13.2	Produk Domestik Regional Bruto Atas Dasar Harga Berlaku Menurut Kabupaten/Kota di Provinsi Jawa Tengah (miliar rupiah), 2013-2016/ <i>Gross Regional Domestic Product at Current Market Prices by Regency/Municipality in Jawa Tengah Province (billion rupiahs), 2014-2017</i> .....	151
13.3	Produk Domestik Regional Bruto Atas Dasar Harga Konstan 2010 Menurut Kabupaten/Kota di Provinsi Jawa Tengah (miliar rupiah), 2013-2016/ <i>Gross Regional Domestic Product at 2010 Constant Market Prices by Regency/Municipality in Central Java Province (billion rupiahs), 2013-2016</i> .....	152
13.4	Laju Pertumbuhan Produk Domestik Regional Bruto Atas Dasar Harga Konstan 2010 Menurut Kabupaten/Kota di Provinsi Jawa Tengah (persen), 2013-2016/ <i>Growth Rate of Gross Regional Domestic Product at 2010 Constant Market Prices by Regency/ Municipality in Central Java Province (percent), 2014-2017</i> .....	153
13.5	Jumlah Penduduk Miskin Menurut Kabupaten/Kota di Provinsi Jawa Tengah (ribu), 2012 - 2016/ <i>Number of Poor People by Regency/Municipality in Central Java Province (thousand), 2013 - 2017</i> .....	154
13.6	Persentase Penduduk Miskin Menurut Kabupaten/Kota di Provinsi Jawa Tengah, 2013-2017/ <i>Percentage of Poor People by Regency/Municipality in Central Java Province, 2013 -2017</i> .....	155

13.7	Indeks Pembangunan Manusia Menurut Kabupaten/Kota di Provinsi Jawa Tengah (ribu), 2012–2016/ <i>Human Development Index by Regency/Municipality in Central Java Province (thousand), 2013–2017</i> .....	156
13.8	Perkembangan Inflasi Tahun Kalender 35 Kabupaten/Kota di Provinsi Jawa Tengah Tahun 2013 - 2017/ <i>Yearly Inflation Calender of 35 Regency/ Municipality in Central Java Province, 2013–2017</i> .....	157

<https://semarangkota.bps.go.id>

DAFTAR GAMBAR/LIST OF FIGURES

halaman  
page

1	Peta Wilayah Kota Semarang .....	iii
2	Info grafis bab I.....	3
3	Info grafis bab II.....	15
4	Info grafis bab III.....	25
5	Info grafis bab IV .....	43
6	Info grafis bab V .....	65
7	Info grafis bab VI .....	83
8	Info grafis bab VII .....	93
9	Info grafis bab VIII .....	101
10	Info grafis bab IX .....	109
11	Info grafis bab X.....	119
12	Info grafis bab XI .....	127
13	Info grafis bab XII .....	135
14	Info grafis bab XIII .....	147

## PENJELASAN UMUM/EXPLANATORY NOTES

Tanda-tanda, satuan-satuan, dan lain-lainnya yang digunakan dalam publikasi ini adalah sebagai berikut:

*Symbols, measurement units, and acronyms which are used in this publication, are as follows:*

### 1. TANDA-TANDA/SYMBOLS

Data tidak tersedia/ <i>Data not available</i>	: ...
Tidak ada atau nol / <i>Null or zero</i>	: —
Data dapat diabaikan/ <i>Data negligible</i>	: 0
Tanda decimal/ <i>Decimal point</i>	: ,
Data tidak dapat ditampilkan/ <i>Not applicable</i>	: NA
Angka perkiraan/ <i>Estimated figures</i>	: <sup>e</sup>
Angka sementara/ <i>Preliminary figures</i>	: <sup>x</sup>
Angka sangat sementara/ <i>Very preliminary figures</i>	: <sup>xx</sup>
Angka diperbaiki/ <i>Revised figures</i>	: <sup>r</sup>

### 2. SATUAN/UNITS

barel/ <i>barrel</i>	: 158,99 liter/ <i>litres</i> = 1/6,2898 m <sup>3</sup>
hektar (ha)/ <i>hectare (ha)</i>	: 10 000 m <sup>2</sup>
kilometer (km)/ <i>kilometres (km)</i>	: 1 000 meter/ <i>meters</i> (m)
knot/ <i>knot</i>	: 1,8523 km/jam (km/hour)
kuintal/ <i>quintal</i>	: 100 kg
KWh	: 1 000 Watt <i>hour</i>
MWh	: 1 000 KWh
liter (untuk beras)/ <i>litre (for rice)</i>	: 0,80 kg
ons/ <i>ounce</i>	: 28,31 gram/ <i>grams</i>
ton	: 1 000 kg

Satuan lain: buah, dus, butir, helai/lembar, kaleng, batang, pulsa, ton kilometer (ton-km), jam, menit, persen (%).

*Other units: unit, pack, pieces, sheet, tin, pulse, ton-kilometres(ton-km), hour, minute, percent (%).*

Perbedaan angka di belakang koma disebabkan oleh pembulatan angka.

*The difference in decimal numbers is caused by rounding.*

<https://semarangkota.bps.go.id>

# 1

## **GEOGRAFI DAN IKLIM**

*GEOGRAPHY AND CLIMATE*

<https://semarangkota.kps.go.id>



## **Iklm Kota Semarang**

*Tahun 2017 di Kota Semarang,  
suhu rata-rata tahunan adalah  
26,7 °C.*

*Dalam setahun, curah hujan rata-rata  
adalah 2182 mm.*

*Bulan terkering adalah Bulan Agustus,  
dengan 50 mm hujan.*

**LETAK GEOGRAFIS**

Kota Semarang terletak antara garis 6°50' - 7°10' Lintang Selatan dan garis 109°35' - 110°50' Bujur Timur. Dibatasi sebelah Barat dengan Kabupaten Kendal, sebelah Timur dengan kabupaten Demak, sebelah Selatan dengan kabupaten Semarang dan sebelah Utara dibatasi oleh Laut Jawa dengan panjang garis pantai meliputi 13,6 Km. Ketinggian Kota Semarang terletak antara 0,75 sampai dengan 348,00 di atas garis pantai.

**LUAS WILAYAH**

Secara administratif, Kota Semarang terbagi atas 16 wilayah Kecamatan dan 177 Kelurahan. Luas wilayah Kota Semarang tercatat 373,70 Km<sup>2</sup>. Luas yang ada, terdiri dari 39,56 Km<sup>2</sup> ( 10,59 %) tanah sawah dan 334,14 (89,41%) bukan lahan sawah. Menurut penggunaannya, luas tanah sawah terbesar merupakan tanah sawah tadah hujan (53,12 %), dan hanya sekitar 19,97 % nya saja yang dapat ditanami 2 (dua) kali.

Lahan kering sebagian besar digunakan untuk tanah pekarangan /tanah untuk bangunan dan halaman sekitar, yaitu sebesar 42,17 % dari total lahan bukan sawah.

**GEOGRAPHICAL SITE**

*Kota Semarang lies between 6° 50' - 7°10' of south latitude and line 109°35' - 110°50' of east longitude. The west border is Kendal Regency, the east border is Demak Regency, the south border is Semarang Regency, and the north is Java Ocean with the length of 13,6 Km. The height of Kota Semarang lies between 0,75 - 348,00.*

**WIDTH**

*Administratively, Semarang Municipality comprises 16 sub districts and 177 villages. The width of Semarang Municipality is 373,70 Km<sup>2</sup>. The existing width consists of 39,56 Km<sup>2</sup> ( 10,59 %) rice field and 334,14 (89,41 %) not rice field. Concerning with its use, the greatest width its rice field dependent on rain (53,12 %), that it's only 19,97 % of rice field with 2 (two) plantings.*

*Most of dry field is use as yards and housing, 42,17 % of the non-rice fields.*



## 1.1 GEOGRAFI/GEOGRAPHY

**Tabel 1.1.1** Luas Wilayah Menurut Kecamatan di Kota Semarang, 2017  
**Table 1.1.1** Total Area by Subdistrict in Semarang Municipality, 2017

Kecamatan Subdistrict	Luas (km <sup>2</sup> ) Total Area (square.km)	Persentase Percentage
(1)	(2)	(3)
1 Mijen	57,55	15,40
2 Gunungpati	54,11	14,48
3 Banyumanik	25,69	6,87
4 Gajah Mungkur	9,07	2,43
5 Semarang Selatan	5,93	1,59
6 Candisari	6,54	1,75
7 Tembalang	44,20	11,83
8 Pedurungan	20,72	5,54
9 Genuk	27,39	7,33
10 Gayamsari	6,18	1,65
11 Semarang Timur	7,70	2,06
12 Semarang Utara	10,97	2,94
13 Semarang Tengah	6,14	1,64
14 Semarang Barat	21,74	5,82
15 Tugu	31,78	8,50
16 Ngaliyan	37,99	10,17
<b>Kota Semarang</b>	<b>373,70</b>	<b>100,00</b>

Sumber: Dinas Pertanian Kota Semarang

Source: Department of Agriculture of Semarang Municipality

**Tinggi Wilayah di Atas Permukaan Laut (DPL) Menurut Kecamatan di Kota Semarang, 2017**  
**Altitude by Sub District in Semarang Municipality (meters), 2017**

Kecamatan Subdistrict	Ibukota Kecamatan Capital of Subdistrict	Tinggi/Height (meter)
(1)	(2)	(3)
1 Mijen	Mijen	311,0
2 Gunungpati	Gunungpati	300,0
3 Banyumanik	Banyumanik	300,0
4 Gajah Mungkur	Gajahmungkur	150,0
5 Semarang Selatan	Lamper Kidul	6,0
6 Candisari	Jatingaleh	2,5
7 Tembalang	Tembalang	125,0
8 Pedurungan	Gemah	6,0
9 Genuk	Gebangsari	2,0
10 Gayamsari	Gayamsari	3,5
11 Semarang Timur	Rejosari	2,0
12 Semarang Utara	Panggung Lor	1,0
13 Semarang Tengah	Miroto	2,0
14 Semarang Barat	Karangayu	3,0
15 Tugu	Tugurejo	1,0
16 Ngaliyan	Ngaliyan	11,0

Sumber: Dinas Pertanian Kota Semarang

Source: Department of Agriculture of Semarang Municipality

**Tabel**  
**Table** 1.1.3 **Jarak dari Ibukota Kecamatan ke Ibukota di Kota Semarang (km), 2017**  
*Distance between Subdistrict Capital and City Capital in Semarang Municipality (km), 2017*

Kecamatan <i>Subdistrict</i>	Ibukota Kecamatan <i>Capital of Subdistrict</i>	Jarak ke Ibukota Kabupaten <i>Distance to Regency Capital</i>
(1)	(2)	(3)
1 Mijen	Mijen	20,0
2 Gunungpati	Gunungpati	17,0
3 Banyumanik	Banyumanik	10,0
4 Gajah Mungkur	Gajahmungkur	7,0
5 Semarang Selatan	Lamper Kidul	1,0
6 Candisari	Jatingaleh	9,0
7 Tembalang	Tembalang	15,0
8 Pedurungan	Gemah	8,0
9 Genuk	Gebangsari	7,0
10 Gayamsari	Gayamsari	5,0
11 Semarang Timur	Rejosari	2,5
12 Semarang Utara	Panggung lor	5,0
13 Semarang Tengah	Miroto	0,5
14 Semarang Barat	Karangayu	4,0
15 Tugu	Tugurejo	12,0
16 Ngaliyan	Ngaliyan	9,0

Source: BPS  
 Date: 2018

## 1.2 IKLIM/CLIMATE

**Tabel** 1.2.1 Rata-rata Suhu dan Kelembaban Udara Menurut Bulan di Kota Semarang, 2017  
**Table** 1.2.1 *Average Temperature and Humidity Monthly in Semarang Municipality, 2017*

Bulan/Month	Suhu Udara			Kelembaban Udara		
	Temperature (°C)			Humidity (%)		
	Maks Max	Min	Rata-rata Average	Maks Max	Min	Rata-rata Average
(1)	(2)	(3)	(4)	(5)	(6)	(7)
Januari/January	30,0	21,9	25,9	91	87	91
Februari/February	30,0	22,0	26,0	90	85	89
Maret/March	30,4	21,9	26,1	87	77	84
April/April	31,6	22,5	27,0	88	79	86
Mei/May	31,7	22,2	26,9	85	76	83
Juni/June	32,2	21,4	26,8	85	73	81
Juli/July	32,2	20,3	26,6	85	73	81
Agustus/August	33,1	20,6	26,8	83	67	78
September/September	33,7	21,3	27,5	84	69	80
Oktober/October	33,4	21,9	27,6	85	75	83
November/November	32,2	22,5	27,3	67	58	65
Desember/December	31,0	22,0	26,5	84	75	82

Sumber: Badan Meteorologi, Klimatologi dan Geofisika Kota Semarang

Source: Meteorology Climatology and Geophysics Council of Semarang Municipality

**Tabel 1.2.2** Rata-Rata Tekanan Udara, Kecepatan Angin dan Penyinaran Matahari Menurut Bulan di Kota Semarang, 2017  
**Table 1.2.2** Average Atmospheric Pressure, Wind Velocity and Duration of Sunshine by Month in Semarang Municipality, 2017

Bulan/Month	Tekanan Udara Atmospheric Pressure (mb)	Kecepatan Angin/Wind Velocity (knot)	Penyinaran Matahari Duration of Sunshine (%)
(1)	(2)	(3)	(4)
Januari/January	-	2	-
Februari/February	-	3	-
Maret/March	-	3	-
April/April	-	2	-
Mei/May	-	2	-
Juni/June	-	2	-
Juli/July	-	2	-
Agustus/August	-	2	-
September/Septemb --	-	2	-
Oktober/October	-	2	-
November/Novembe	-	1	-
Desember/Decembe	-	3	-

Sumber: Badan Meteorologi, Klimatologi dan Geofisika Kota Semarang

Source: Meteorology Climatology and Geophysics Council of Semarang Municipality

**Jumlah Curah Hujan dan Hari Hujan Menurut Bulan di Kota Semarang, 2017**  
**Table 1.2.3 Amount of Precipitation and Number of Rainy Days by Month in Semarang Municipality, 2017**

Bulan/Month	Curah Hujan Precipitation (mm <sup>3</sup> )	Hari Hujan Rainy Days
(1)	(2)	(3)
Januari/January	399	21
Februari/February	298	22
Maret/March	250	16
April/April	188	18
Mei/May	165	12
Juni/June	79	10
Juli/July	82	11
Agustus/August	50	14
September/September	67	3
Oktober/October	132	4
November/November	204	14
Desember/December	268	17

Sumber: Badan Meteorologi, Klimatologi dan Geofisika Kota Semarang

Source: Meteorology Climatology and Geophysics Council of Semarang Municipality



# 2

## **PEMERINTAHAN** GOVERNMENT

<https://semarangko.bp.go.id>





***Jumlah Pegawai Negeri Sipil di Kantor  
Pemerintah Kota Semarang Tahun 2017***

*Number of Civil Servants in Semarang Municipality  
Government Offices, 2017*



***5.348 orang/ person***



***6.622 orang/ person***

**PEMBAGIAN WILAYAH ADMINISTRASI**

Kota Semarang dengan luas wilayah sebesar 373,67 km<sup>2</sup> terdiri dari 16 kecamatan dan 177 kelurahan. Kecamatan yang paling luas wilayahnya adalah kecamatan Mijen (57,55 km<sup>2</sup>), diikuti oleh kecamatan Gunungpati dengan luas wilayahnya sebesar 54,11 km<sup>2</sup>, sedangkan kecamatan yang terkecil wilayahnya adalah kecamatan Semarang Selatan (5,93 km<sup>2</sup>).

Dilihat dari kepadatan penduduknya, kecamatan Mijen dan kecamatan Tugu mempunyai jumlah penduduk terkecil, yaitu dibawah 1.200 orang tiap km<sup>2</sup>. Hal ini disebabkan karena kedua kecamatan tersebut diatas dikembangkan sebagai daerah pertanian dan kawasan industri. Untuk daerah pusat kota, kecamatan yang terpadat penduduknya adalah kecamatan Semarang Selatan dengan 13.241 orang tiap km<sup>2</sup>.

***DIVISION OF ADMINISTRATION REGION***

*Semarang Municipality with the width of 373,67 km<sup>2</sup> comprises 16 sub districts and 177 villages. The widest sub district is Mijen (57,55 km<sup>2</sup>), followed by Gunungpati with 54,11 km<sup>2</sup>, while the smallest sub district is Semarang Selatan (5,93 km<sup>2</sup>).*

*From the point of population density, Mijen and Tugu sub district have the smallest density, that is under 1.200 people per km<sup>2</sup>. It's because both sub districts is developed as agricultural regions and industrial areas. For the hearth of Municipality, a sub district with the highest density is Semarang Selatan (13.241 people per km<sup>2</sup>).*

2.1 WILAYAH ADMINISTRATIF/*ADMINISTRATIVE AREA*

**Jumlah Desa/Kelurahan Menurut Kecamatan di Kota Semarang, 2017**  
**Tabel 2.1.1**  
**Table Number of Villages by Subdistrict in Semarang Municipality, 2017**

Kecamatan <i>Subdistrict</i>	Desa/ <i>Village</i>	Kelurahan/ <i>Village</i>
(1)	(2)	(3)
1 Mijen	0	14
2 Gunungpati	0	16
3 Banyumanik	0	11
4 Gajah Mungkur	0	8
5 Semarang Selatan	0	10
6 Candisari	0	7
7 Tembalang	0	12
8 Pedurungan	0	12
9 Genuk	0	13
10 Gayamsari	0	7
11 Semarang Timur	0	10
12 Semarang Utara	0	9
13 Semarang Tengah	0	15
14 Semarang Barat	0	16
15 Tugu	0	7
16 Ngaliyan	0	10
<b>Kota Semarang</b>	<b>0</b>	<b>177</b>

Sumber: Monografi Kota Semarang

Source: *Monograph of Semarang Municipality*

## 2.2 DEWAN PERWAKILAN RAKYAT DAERAH

## THE REGIONAL HOUSE OF REPRESENTATIVE

**Tabel 2.2.1** Jumlah Anggota Dewan Perwakilan Rakyat Daerah Menurut Partai Politik dan Jenis Kelamin di Kota Semarang, 2017  
*Number of Members of The Regional House of Representatives by Political Parties and Sex in Semarang Municipality, 2017*

Partai Politik <i>Political Parties</i>	Jenis Kelamin/Sex		
	Laki-Laki <i>Male</i>	Perempuan <i>Female</i>	Jumlah <i>Total</i>
1	(2)	(3)	(4)
1. PDI Perjuangan	8	3	11
2. Golkar	4	4	8
3. Gerindra	6	1	7
4. Demokrat	6	1	7
5. PKS	6	0	6
6. PAN	2	1	3
7. PPP	2	1	3
8. Nasdem	1	0	1
9. PKB	4	0	4
<b>Kota Semarang</b>	<b>39</b>	<b>11</b>	<b>50</b>

Sumber: Sekretariat DPRD Kota Semarang

Source: Regional People's Representative Assembly of Semarang Municipality

## 2.3 PEGAWAI NEGERI SIPIL/CIVIL SERVANTS

**Tabel 2.3.1** Jumlah Pegawai Negeri Sipil Menurut Dinas/Instansi Pemerintah dan Jenis Kelamin di Kota Semarang, 2017  
**Table 2.3.1** Number of Civil Servants by Institution/Office and Sex in Semarang Municipality, 2017

	Dinas/Instansi Pemerintahan <i>Institution/Office</i>	Jenis Kelamin/Sex		
		Laki-Laki <i>Male</i>	Perempuan <i>Female</i>	Jumlah <i>Total</i>
	(1)	(2)	(3)	(4)
1	BADAN KEPEGAWAIAN, PENDIDIKAN DAN PELATIHAN	51	33	84
2	BADAN KESATUAN BANGSA DAN POLITIK	22	8	30
3	BADAN PENANGGULANGAN BENCANA DAERAH	48	2	50
4	BADAN PENDAPATAN DAERAH	72	60	132
5	BADAN PENGELOLAAN KEUANGAN DAN ASET DAERAH	38	47	85
6	BADAN PERENCANAAN PEMBANGUNAN DAERAH	36	37	73
7	DINAS ARSIP DAN PERPUSTAKAAN	21	22	43
8	DINAS KEBUDAYAAN DAN PARIWISATA	77	44	121
9	DINAS KEPEMUDAAN DAN OLAHRAGA	72	14	86
10	DINAS KEPENDUDUKAN DAN PENCATATAN SIPIL	57	50	107
11	DINAS KESEHATAN	227	782	1 009
12	DINAS KETAHANAN PANGAN	19	28	47
13	DINAS KOMUNIKASI, INFORMATIKA, STATISTIK DAN PERSANDIAN	31	25	56
14	DINAS KOPERASI DAN USAHA MIKRO	27	28	55
15	DINAS LINGKUNGAN HIDUP	74	31	105
16	DINAS PEKERJAAN UMUM	133	20	153
17	DINAS PEMADAM KEBAKARAN	99	4	103
18	DINAS PEMBERDAYAAN PEREMPUAN DAN PERLINDUNGAN ANAK	23	24	47
19	DINAS PENANAMAN MODAL DAN PELAYANAN TERPADU SATU PINTU	35	33	68
20	DINAS PENATAAN RUANG	85	28	113
21	DINAS PENDIDIKAN	1 851	3 968	5 819
22	DINAS PENGENDALIAN PENDUDUK DAN KELUARGA BERENCANA	36	60	96
23	DINAS PERDAGANGAN	266	37	303
24	DINAS PERHUBUNGAN	142	23	165
25	DINAS PERIKANAN	24	19	43
26	DINAS PERINDUSTRIAN	21	29	50
	<b>Sub Jumlah/ Sub Total</b>	<b>3 587</b>	<b>5 456</b>	<b>9 043</b>

**Tabel** 2.3.1 **Lanjutan**  
**Table** 2.3.1 **Continued**

	Dinas/Instansi Pemerintahan <i>Institution/Office</i>	Jenis Kelamin/Sex		
		Laki-Laki	Perempuan	Jumlah
		<i>Male</i>	<i>Female</i>	<i>Total</i>
	(1)	(2)	(3)	(4)
27	DINAS PERTANIAN	36	38	74
28	DINAS PERUMAHAN DAN KAWASAN PERMUKIMAN	175	43	218
29	DINAS SOSIAL	29	23	52
30	DINAS TENAGA KERJA	36	29	65
31	INSPEKTORAT	26	28	54
32	KECAMATAN BANYUMANIK	78	43	121
33	KECAMATAN CANDISARI	47	24	71
34	KECAMATAN GAJAHMUNGKUR	53	28	81
35	KECAMATAN GAYAMSARI	41	28	69
36	KECAMATAN GENUK	64	31	95
37	KECAMATAN GUNUNGPATI	74	35	109
38	KECAMATAN MIJEN	62	35	97
39	KECAMATAN NGALIYAN	48	37	85
40	KECAMATAN PEDURUNGAN	67	49	116
41	KECAMATAN SEMARANG BARAT	69	46	115
42	KECAMATAN SEMARANG SELATAN	56	38	94
43	KECAMATAN SEMARANG TENGAH	79	48	127
44	KECAMATAN SEMARANG TIMUR	53	38	91
45	KECAMATAN SEMARANG UTARA	61	24	85
46	KECAMATAN TEMBALANG	67	33	100
47	KECAMATAN TUGU	48	15	63
48	RUMAH SAKIT UMUM DAERAH	125	305	430
49	SATUAN POLISI PAMONG PRAJA	194	18	212
50	SEKRETARIAT DAERAH	147	107	254
51	SEKRETARIAT DPRD	26	23	49
<b>Jumlah/ Total</b>		<b>5 348</b>	<b>6 622</b>	<b>11 970</b>

Sumber: Badan Kepegawaian Daerah Kota Semarang

Source: *Regional Government Employee Board of Semarang Municipality*



# 3

## **PENDUDUK DAN KETENAGAKERJAAN**

*POPULATION AND  
EMPLOYMENT*



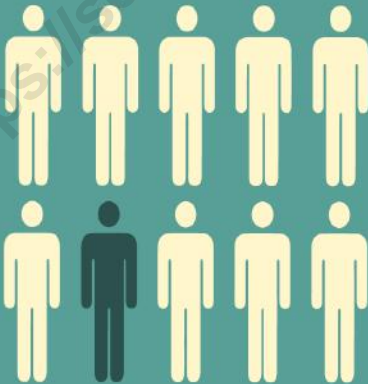


## Jumlah Angkatan Kerja di Kota Semarang 2016

*Amount of Labor Force  
in Semarang Municipality, 2016*

*888.066 jiwa/ person*

*Sumber : Survei Angkatan Kerja Nasional*



## Jumlah Penduduk di Kota Semarang 2016

*Total Population in  
Semarang Municipality, 2016*

*1.729.428 jiwa/ person*

*Sumber : Proyeksi Penduduk Kota Semarang*

**PENDUDUK**

Berdasarkan hasil perhitungan proyeksi penduduk tahun 2016, jumlah penduduk Kota Semarang tercatat sebesar 1.729.428 jiwa dengan pertumbuhan penduduk selama tahun 2016 sebesar 1,66 %. Kondisi tersebut memberi arti bahwa pembangunan kependudukan, khususnya usaha untuk menurunkan jumlah kelahiran, masih perlu usaha keras untuk memberikan hasil yang nyata.

Sekitar 71,55 % penduduk Kota Semarang berumur produktif (15-64) th, sehingga angka beban tanggungan, yaitu perbandingan antara penduduk usia produktif dengan penduduk usia tidak produktif (0-14 dan 65 th keatas) pada tahun 2016 sebesar 39,77 yang berarti 100 orang penduduk usia produktif menanggung 40 orang penduduk usia tidak produktif.

Dalam kurun waktu 5 tahun (2011-2016), kepadatan penduduk cenderung naik seiring dengan kenaikan jumlah penduduk. Di sisi lain, penyebaran penduduk di masing-masing kecamatan belum merata. Di wilayah Kota Semarang, tercatat kecamatan Gayamsari sebagai wilayah terpadat (12.853 penduduk per km<sup>2</sup>), sedangkan kecamatan Tugu merupakan wilayah yang kepadatannya paling rendah (1.008 penduduk per km<sup>2</sup>).

**KETENAGAKERJAAN**

Sejalan dengan laju perkembangan dan pertumbuhan penduduk, untuk sektor tenaga kerja ini diprioritaskan pada penciptaan perluasan dan pemerataan kesempatan kerja serta perlindungan tenaga kerja.

Menurut BPS, penduduk usia kerja didefinisikan sebagai penduduk berumur 10 tahun ke atas dan dibedakan sebagai Angkatan Kerja dan Bukan Angkatan Kerja.

Angkatan Kerja adalah penduduk yang bekerja dan yang sedang mencari

**POPULATION**

*Based on population projection in 2016, the population in Semarang Municipality was 1.729.428 with the growth rate of 1,66 % over 2016. The such condition means that the demography development, especially an effort to lower the number of birth, must be evort to provide a true result.*

*About 71,55 % population in Semarang Municipality in a productive age (15-64 years old), that dependency, that is, a comparison between productive age population with unproductive population ( 0-14 and 65 up ) in 2016 is 39,77, meaning that one hundred productive person is responsible for 40 unproductive people.*

*For 5 years (2011-2016), the population density tended to be hight together with the increase of population. In other side, the spread in each district has not evenly spread. In Semarang Municipality, Gayamsari sub district is the most dense-populated area (12.853 people in km<sup>2</sup>), while Tugu sub district is the lowest one (1.008 people in km<sup>2</sup>).*

**LABOR AFFAIRS**

*Together with the development and population rate, for this labor sector, the priority is to create an expansion and distribution of job opportunities, as well as protection to labor.*

*According to BPS, population in working age is defined 10 years up and classified into Labor Force and Non-Labor Force*

*Work Force is those who are readily involved in an economical activity. They who are accepted in a working market are*

## POPULATION AND EMPLOYMENT

pekerjaan. Disisi lain, bukan Angkatan Kerja, yaitu mereka yang kegiatan utamanya mengurus rumah tangga, sekolah atau mereka yang tidak mampu melakukan kegiatan karena usia tua atau alasan fisik (cacat).

Untuk tahun 2016, TPAK (Tingkat Partisipasi Angkatan Kerja), yaitu perbandingan antara angkatan kerja terhadap penduduk usia kerja sebesar 66,96 %. Sedangkan tingkat pengangguran yaitu perbandingan antara penduduk yang tidak bekerja dengan penduduk usia kerja pada tahun 2016 adalah sebesar 5,77 %.

*categorized in a work, whereas they who are not accepted in a working market are categorized as non-work force, that is, those who manage household activities, attend a school, or can do nothing because their old ages or physical defect.*

*For 2016, TPAK (Rate of Labor Force Participation), that is, comparison between work force with over working age-population is 66,96 %. While the unemployment rate is a comparison between the unworking people with work force is 5,77 % in 2016.*

## 3.1 KEPENDUDUKAN/POPULATION

Jumlah Penduduk dan Laju Pertumbuhan Penduduk  
Menurut Kecamatan di Kota Semarang, 2010, 2015, dan

Tabel 3.1.1 2017

Table Population and Population Growth Rate by Subdistrict in  
Semarang Municipality, 2010, 2015, and 2017

Kecamatan Subdistrict	Jumlah Penduduk Population			Laju Pertumbuhan Penduduk per Tahun Annual Population Growth Rate (%)	
	2010	2015	2017	2010-2017	2015-2017
(1)	(2)	(3)	(4)	(5)	(6)
1 Mijen	55 949	67 340	70 889	26,70	5,27
2 Gunungpati	88 814	105 820	88 746	- 0,08	- 16,13
3 Banyumanik	136 795	152 789	146 732	7,26	- 3,96
4 Gajah Mungkur	59 987	60 033	69 510	15,87	15,79
5 Semarang Selatan	69 711	69 768	85 456	22,59	22,49
6 Candisari	75 978	76 038	85 652	12,73	12,64
7 Tembalang	160 478	188 362	175 732	9,51	- 6,71
8 Pedurungan	180 997	200 091	199 153	10,03	- 0,47
9 Genuk	92 660	107 657	110 556	19,31	2,69
10 Gayamsari	71 957	78 192	80 751	12,22	3,27
11 Semarang Timur	74 887	74 950	82 867	10,66	10,56
12 Semarang Utara	117 993	118 264	137 776	16,77	16,50
13 Semarang Tengah	60 396	60 447	74 954	24,10	24,00
14 Semarang Barat	155 161	160 238	171 315	10,41	6,91
15 Tugu	29 507	31 640	35 023	18,69	10,69
16 Ngaliyan	128 897	149 543	137 980	7,05	- 7,73
<b>Kota Semarang</b>	<b>1 560 167</b>	<b>1 701 172</b>	<b>1 753 092</b>	<b>12,37</b>	<b>3,05</b>

Sumber: Proyeksi Penduduk Kota Semarang 2010-2020

Source: Semarang City Population Projection 2010-2020

**Jumlah Penduduk dan Rasio Jenis Kelamin Menurut Kecamatan di Kota Semarang, 2017**  
**Population and Sex Ratio by Subdistrict in Semarang Municipality, 2017**

Kecamatan <i>Subdistrict</i>	Jenis Kelamin <i>Sex</i>			Rasio Jenis Kelamin <i>Sex Ratio</i>
	Laki-Laki <i>Male</i>	Perempuan <i>Female</i>	Jumlah <i>Total</i>	
(1)	(2)	(3)	(4)	(5)
1 Mijen	35 271	35 618	70 889	0,99
2 Gunungpati	43 772	44 974	88 746	0,97
3 Banyumanik	71 137	75 595	146 732	0,94
4 Gajah Mungkur	34 299	35 211	69 510	0,97
5 Semarang Selatan	41 536	43 920	85 456	0,95
6 Candisari	41 854	43 798	85 652	0,96
7 Tembalang	87 580	88 152	175 732	0,99
8 Pedurungan	97 025	102 128	199 153	0,95
9 Genuk	54 909	55 646	110 556	0,99
10 Gayamsari	40 176	40 575	80 751	0,99
11 Semarang Timur	40 327	42 541	82 867	0,95
12 Semarang Utara	65 911	71 865	137 776	0,92
13 Semarang Tengah	36 188	38 766	74 954	0,93
14 Semarang Barat	83 877	87 438	171 315	0,96
15 Tugu	17 234	17 789	35 023	0,97
16 Ngaliyan	67 868	70 113	137 980	0,97
<b>Kota Semarang</b>	<b>858 964</b>	<b>894 128</b>	<b>1 753 092</b>	<b>0,96</b>

Sumber: Proyeksi Penduduk Kota Semarang 2010–2020  
 Source: Semarang City Population Projection 2010–2020

**Tabel 3.1.3** Distribusi dan Kepadatan Penduduk Menurut Kecamatan di Kota Semarang, 2017  
**Table 3.1.3** *Population Distribution and Density by Subdistrict in Semarang Municipality, 2017*

Kecamatan Subdistrict	Persentase Penduduk Percentage of Total Population	Kepadatan Penduduk per km <sup>2</sup> Population Density per sq.km
(1)	(2)	(3)
1 Mijen	4,04	1.213
2 Gunungpati	6,33	2.023
3 Banyumanik	9,02	6.072
4 Gajah Mungkur	3,47	6.611
5 Semarang Selatan	4,03	11.755
6 Candisari	4,39	11.613
7 Tembalang	11,23	4.394
8 Pedurungan	11,79	9.839
9 Genuk	6,41	4.045
10 Gayamsari	4,59	12.853
11 Semarang Timur	4,33	9.722
12 Semarang Utara	6,83	10.771
13 Semarang Tengah	3,49	9.833
14 Semarang Barat	9,31	7.408
15 Tugu	1,85	1.008
16 Ngaliyan	8,90	4.050
<b>Kota Semarang</b>	<b>100,00</b>	<b>4 628</b>

Sumber: Proyeksi Penduduk Kota Semarang 2010–2020  
 Source: Semarang City Population Projection 2010–2020

**Tabel** 3.1.4 **Jumlah Penduduk Menurut Kelompok Umur dan Jenis Kelamin di Kota Semarang, 2017**  
**Table** *Population by Age Group and Sex in Semarang Municipality, 2017*

Kelompok Umur <i>Age Group</i>	Jenis Kelamin/Sex		Jumlah <i>Total</i>
	Laki-Laki <i>Male</i>	Perempuan <i>Female</i>	
(1)	(2)	(3)	(4)
0 - 4	63 792	61 063	124 855
5 - 9	63 984	61 222	125 206
10 - 14	67 849	64 621	132 470
15 - 19	69 179	80 122	149 301
20 - 24	98 888	96 539	195 427
25 - 29	78 665	78 393	157 058
30 - 34	69 970	69 758	139 728
35 - 39	69 303	75 419	144 722
40 - 44	63 181	57 471	120 652
45 - 49	53 603	70 239	123 842
50 - 54	46 511	59 756	106 267
55 - 59	46 493	38 699	85 192
60 - 64	28 371	32 292	60 663
65 +	39 175	48 534	87 709
<b>Jumlah/Total</b>	<b>858 964</b>	<b>894 128</b>	<b>1 753 092</b>

Sumber: Proyeksi Penduduk Indonesia 2010 - 2035

Source: Indonesia Population Projection 2010-2035

## 3.2 KETENAGAKERJAAN/EMPLOYMENT

Jumlah Penduduk Berumur 15 Tahun Ke atas Menurut Jenis Kegiatan Selama Seminggu yang Lalu dan Jenis Kelamin di Kota Semarang, 2016

Tabel 3.2.1  
Table Population Aged 15 Years and Over by Type of Activity During The Previous Week and Sex in Semarang Municipality, 2016

Kegiatan Utama <i>Main Activity</i>	Jenis Kelamin/Sex		
	Laki-laki <i>Male</i>	Perempuan <i>Female</i>	Jumlah <i>Total</i>
(1)	(2)	(3)	(4)
<b>Angkatan Kerja/Economically Active</b>	<b>504 293</b>	<b>383 773</b>	<b>888 066</b>
Bekerja/Working	477 499	359 338	836 837
Pengangguran Terbuka/Unemployment	26 794	24 435	51 229
<b>Bukan Angkatan Kerja Economically Inactive</b>	<b>137 794</b>	<b>300 493</b>	<b>438 287</b>
Sekolah/Attending School	87 332	80 141	167 473
Mengurus Rumah Tangga/Housekeeping	18 292	201 539	219 831
Lainnya/Others	32 170	18 813	50 983
<b>Jumlah/Total</b>	<b>642 087</b>	<b>684 266</b>	<b>1 326 353</b>
<b>Tingkat Partisipasi Angkatan Kerja Economically Active Participation Rate</b>	<b>78,54</b>	<b>56,09</b>	<b>66,96</b>
<b>Tingkat Pengangguran/ Unemployment Rate</b>	<b>5,31</b>	<b>6,37</b>	<b>5,77</b>

Sumber: Survei Angkatan Kerja Nasional Agustus  
Source: August National Labor Force Survey



**Jumlah Penduduk Berumur 15 Tahun Ke Atas Menurut Pendidikan Tertinggi yang Ditamatkan dan Jenis Kegiatan Selama Seminggu yang Lalu di Kota Semarang, 2016**  
**Population Aged 15 Years and Over by Educational Attainment and Type of Activity During The Previous Week in Semarang Municipality, 2016**

Pendidikan Tertinggi yang Ditamatkan <i>Educational Attainment</i>	Angkatan Kerja/ <i>Economically Active</i>			Bukan Angkatan Kerja <i>Economically Inactive</i>
	Bekerja <i>Working</i>	Pengangguran Terbuka <i>Unemployment</i>	Jumlah Total	
(1)	(2)	(3)	(4)	(5)
Tidak/Belum Pernah Sekolah <i>No Schooling</i>	18 435	480	18 915	23 968
Tidak/Belum Tamat SD Not Yet Completed Primary School	59 816	35	59 851	30 984
Sekolah Dasar/Primary School	111 480	6 658	118 138	45 980
Sekolah Menengah Pertama/Junior High School	147 553	7 854	155 407	131 881
Sekolah Menengah Atas/Senior High School	196 575	12 233	208 808	117 900
Sekolah Menengah Atas Kejuruan/Vocational Senior High School	145 369	19 288	164 657	47 526
Diploma I/II/III/Akademi Diploma I/II/III/Academy	43 457	923	44 380	18 087
Universitas/University	114 152	3 758	117 910	21 961
<b>Jumlah/Total</b>	<b>836 837</b>	<b>51 229</b>	<b>888 066</b>	<b>438 287</b>

Sumber: Survei Angkatan Kerja Nasional Agustus  
 Source: August National Labor Force Survey

Tabel  
Table

3.2.3

Jumlah Penduduk Berumur 15 Tahun Ke atas yang Bekerja Selama Seminggu yang Lalu Menurut Kelompok Umur dan Jenis Kelamin di Kota Semarang, 2016  
*Population Aged 15 Years and Over Who Worked During the Previous Week by Age Group and Sex in Semarang Municipality, 2016*

Kelompok Umur <i>Age Group</i>	Jenis Kelamin/Sex		
	Laki-laki <i>Male</i>	Perempuan <i>Female</i>	Jumlah <i>Total</i>
(1)	(2)	(3)	(4)
15 - 19	9 133	16 382	25 515
20 - 24	61 010	52 936	113 946
25 - 29	65 172	48 653	113 825
30 - 34	64 783	40 273	105 056
34 - 39	61 249	42 146	103 395
40 - 44	57 964	40 136	98 100
45 - 49	52 463	39 572	92 035
50 - 54	48 345	34 886	83 231
55 - 59	32 024	24 361	56 385
60 - 64	14 132	11 163	25 295
65 +	11 224	8 830	20 054
<b>Jumlah/Total</b>	<b>477 499</b>	<b>359 338</b>	<b>836 837</b>

Sumber: Survei Angkatan Kerja Nasional Agustus  
 Source: August National Labor Force Survey

**Jumlah Penduduk Berumur 15 Tahun Ke Atas yang Bekerja Selama Seminggu yang Lalu Menurut Lapangan Pekerjaan Utama dan Jenis Kelamin di Kota Semarang, 2016**  
**Population Aged 15 Years and Over Who Worked During the Previous Week by Main Industry and Sex in Semarang Municipality, 2016**

Lapangan Pekerjaan Utama <sup>1</sup> <i>Main Industry</i> <sup>1</sup>	Jenis Kelamin/Sex		
	Laki-laki <i>Male</i>	Perempuan <i>Female</i>	Jumlah <i>Total</i>
(1)	(2)	(3)	(4)
1	9 931	1 610	11 541
2	110 840	94 817	205 657
3	112 466	152 898	265 364
4	91 810	77 005	168 815
5	152 452	33 008	185 460
<b>Jumlah/Total</b>	<b>477 499</b>	<b>359 338</b>	<b>836 837</b>

- 1 1 Pertanian, Kehutanan, Perburuan, dan Perikanan/Agriculture, Forestry, Hunting, and Fisheries  
 2 Pertambangan dan Penggalian/Mining and Quarrying  
 3 Industri Pengolahan/Manufacturing Industry  
 4 Listrik, Gas, dan Air/Electricity, Gas, and Water  
 5 Bangunan/Construction  
 6 Perdagangan Besar, Eceran, Rumah Makan, dan Hotel/Wholesale Trade, Retail Trade, Restaurants, and Hotels  
 7 Angkutan, Pergudangan, dan Komunikasi/Transportation, Warehousing, and Communication  
 8 Keuangan, Asuransi, Usaha Persewaan Bangunan, Tanah, dan Jasa Perusahaan/Financial, Insurance, Real Estate, and Business Services  
 9 Jasa Komunitas, Sosial, dan Perorangan/Community, Social, and Personal Services

Sumber: Survei Angkatan Kerja Nasional Agustus  
 Source: August National Labor Force Survey

Jumlah Penduduk Berumur 15 Tahun Ke Atas yang Bekerja Selama Seminggu yang Lalu Menurut Jumlah Jam Kerja Seluruhnya dan Jenis Kelamin di Kota Semarang, 2016

**Tabel 3.2.5** *Population Aged 15 Years and Over Who Worked During the Previous Week by Total Working Hours and Sex in Semarang Municipality, 2016*

Jumlah Jam Kerja Seluruhnya (Jam) <i>Total Working Hours (hours)</i>	Jenis Kelamin/Sex		
	Laki-laki <i>Male</i>	Perempuan <i>Female</i>	Jumlah <i>Total</i>
(1)	(2)	(3)	(4)
0 - 1	3 580	5 832	9 412
2 - 14	3 403	8 672	12 075
15 - 24	9 589	27 096	36 685
25 - 34	22 583	20 755	43 338
35 - 40	87 419	68 971	156 390
41 +	350 925	228 012	578 937
<b>Jumlah/Total</b>	<b>477 499</b>	<b>359 338</b>	<b>836 837</b>

Keterangan/Note: <sup>1</sup> Sementara tidak bekerja/*Temporarily out of work*

Sumber: Survei Angkatan Kerja Nasional Agustus  
Source: August National Labor Force Survey

**Tabel 3.2.6** Jumlah Penduduk Berumur 15 Tahun Ke Atas yang Bekerja Selama Seminggu yang Lalu Menurut Jumlah Jam Kerja Pada Pekerjaan Utama dan Jenis Kelamin di Kota Semarang, 2016  
**Table** *Population Aged 15 Years and Over Who Worked During the Previous Week by Number of Working Hours on Main Industry and Sex in Semarang Municipality, 2016*

Jumlah Jam Kerja Pada Pekerjaan Utama (Jam) <i>Number of Working Hours on Main Industry (hours)</i>	Jenis Kelamin/Sex		
	Laki-laki <i>Male</i>	Perempuan <i>Female</i>	Jumlah <i>Total</i>
(1)	(2)	(3)	(4)
0 <sup>1</sup>	3 580	4 255	7 835
1 - 14	4 159	10 249	14 408
15 - 24	8 833	27 096	35 929
25 - 34	24 103	21 660	45 763
35 - 40	90 986	70 433	161 419
41 +	345 838	225 645	571 483
<b>Jumlah/Total</b>	<b>477 499</b>	<b>359 338</b>	<b>836 837</b>

Keterangan/Note: <sup>1</sup> Sementara tidak bekerja/ *Temporarily out of work*

Sumber: Survei Angkatan Kerja Nasional Agustus  
 Source: August National Labor Force Survey

**Jumlah Penduduk Berumur 15 Tahun Ke Atas yang Bekerja Selama Seminggu yang Lalu Menurut Status Pekerjaan Utama dan Jenis Kelamin di Kota Semarang, 2016**  
**Population Aged 15 Years and Over Who Worked During the Previous Week by Main Employment Status and Sex in Semarang Municipality, 2016**

Status Pekerjaan Utama <i>Main Employment Status</i>	Jenis Kelamin/Sex		
	Laki-laki <i>Male</i>	Perempuan <i>Female</i>	Jumlah <i>Total</i>
(1)	(2)	(3)	(4)
Berusaha sendiri <i>Own account worker</i>	63 991	72 736	136 727
Berusaha dibantu buruh tidak tetap/buruh tak dibayar <i>Employer assisted by temporary worker/unpaid worker</i>	18 614	14 699	33 313
Berusaha dibantu buruh tetap/buruh dibayar <i>Employer assisted by permanent worker/paid worker</i>	22 596	12 725	35 321
Buruh/Karyawan/Pegawai <i>Regular employee</i>	342 426	228 160	570 586
Pekerja bebas <i>Casual employee</i>	21 290	5 073	26 363
Pekerja keluarga/tak dibayar <i>Family worker/unpaid worker</i>	8 582	25 945	34 527
<b>Jumlah/Total</b>	<b>477 499</b>	<b>359 338</b>	<b>836 837</b>

Sumber: Survei Angkatan Kerja Nasional Agustus  
 Source: August National Labor Force Survey

**Jumlah Pencari Kerja Terdaftar Menurut Tingkat Pendidikan Tertinggi yang Ditamatkan dan Jenis Kelamin di Kota**

**Tabel 3.2.8 Semarang, 2017**

**Table** *Number of Registered Job Applicants by Educational Attainment and Sex in Semarang Municipality, 2017*

Pendidikan Tertinggi yang Ditamatkan <i>Educational Attainment</i>	Jenis Kelamin/Sex		
	Laki-laki <i>Male</i>	Perempuan <i>Female</i>	Jumlah <i>Total</i>
(1)	(2)	(3)	(4)
Tidak/Belum Pernah Sekolah <i>No Schooling</i>	0	0	0
Tidak/Belum Tamat SD <i>Not Yet Completed Primary</i>	0	0	0
Sekolah Dasar/ <i>Primary School</i>	3	18	21
Sekolah Menengah Pertama <i>Junior High School</i>	52	133	185
Sekolah Menengah Atas <i>Senior High School</i>	4 389	10 117	14 506
Sekolah Menengah Atas Kejuruan/ <i>Vocational Senior High School</i>	-	-	-
Diploma I/II/III/Akademi <i>Diploma I/II/III/Academy</i>	1 715	2 828	4 543
Universitas/ <i>University</i>	3 025	4 759	7 784
<b>Jumlah/Total</b>	<b>9 184</b>	<b>17 855</b>	<b>27 039</b>

Sumber: Dinas Tenaga Kerja dan Transmigrasi Kota Semarang  
Source: Dept. Of Manpower and Transmigration of Semarang Municipality

4

**SOSIAL**

SOCIAL

<https://semarangkota.go.id>



# Jumlah Unit Sekolah dan Siswa di Kota Semarang, 2017

*Number of school and students  
In Semarang Municipality, 2017*

Jumlah Unit Sekolah

**SD**

**507** unit

Jumlah Unit Sekolah

**SMA**

**162** unit

Jumlah Unit Sekolah

**SMP**

**183** unit

Jumlah Siswa

**SD**

**139.052**

Jumlah Siswa

**SMA**

**70.516**

Jumlah Siswa

**SMP**

**65.223**

**PENDIDIKAN**

Pembangunan pada sektor Pendidikan bertujuan untuk meningkatkan kualitas manusia Indonesia yang cerdas dan terampil yang diikuti rasa percaya diri sendiri serta sikap dan perilaku inovatif, disamping itu merupakan proses budaya untuk meningkatkan harkat dan martabat manusia yang berlangsung seumur hidup dan di dalam lingkungan keluarga, sekolah dan masyarakat.

Perkembangan tingkat partisipasi sekolah haruslah diimbangi dengan penyediaan sarana fisik pendidikan maupun tenaga guru yang memadai. Tabel 4.1. sampai dengan tabel 4.5. menyajikan gambaran yang jelas mengenai jumlah sekolah, ruang kelas, murid dan guru selama tahun 2016 untuk seluruh tingkat pendidikan dari TK hingga Perguruan Tinggi.

Pembangunan budaya diupayakan untuk pembinaan, pengembangan dan kelestarian budaya daerah sebagai budaya integral nasional. Kelompok-kelompok seni budaya, termasuk budaya tradisional terus dimotivasi dan didorong semangatnya untuk menekuni seni yang diminatinya, dengan menonjolkan pengembangan kreasi dalam rangka memenuhi keinginan masyarakat yang haus akan inovasi.

Bahkan Pemerintah Daerah Kota Semarang telah memberikan suatu tempat, yaitu Taman Raden Saleh kota Semarang, dimana di sana tersedia berbagai fasilitas, seperti panggung tertutup, sanggar terbuka dan lain-lain.

**EDUCATION**

*The development in educational sector is to develop the quality of Indonesian ready, skilled, self-confidence, and innovative. Moreover, it is a cultural process to develop human's standart in family, school and society.*

*The development of participation rate of school should be accompanied with the supply of educational physical tools and qualified educators. Table 4.1-4.5 shows an obvious figure on the number of school, classroom, student, teachers in 2016 from Pre-elementary school to High School.*

*The cultural development is to training, improving and preservation of local cultures as a national integral culture. Cultural groups, including traditional culture is continuously motivated and supported to keep their arts in exist, in meeting the Demand of society which is eager to get a new innovation.*

*Even the Local Government of Kota Semarang provided a location, that is, Raden Saleh Park. Where there are several facilities available, such as an indoor stage, open stage, etc.*

**KESEHATAN**

Perbaikan kesehatan masyarakat harus terus ditingkatkan dengan cara pencegahan dan pemberantasan penyakit menular, pembinaan kesehatan lingkungan pemukiman, penyediaan dan pengawasan air bersih, penyuluhan kesehatan masyarakat dan pelayanan kesehatan ibu dan anak serta pemulihan kesehatan.

Pencegahan penyakit dan cara hidup sehat lebih diutamakan daripada pengobatan. Untuk itu, Pemerintah Daerah, dalam hal ini Dinas Kesehatan telah melaksanakan berbagai macam imunisasi pada masyarakat. Selama tahun 2016, kegiatan imunisasi yang telah dilaksanakan adalah BCG, Polio, DPT dan Campak.

**HEALTH**

*Improvement of society's health should be continuously by preventing and destroying endemic disease, training on healthy environment, providing and controlling fresh water, and informing about health of mother and children as well as rehabilitation.*

*The prevention and the healthy live are more in a priority than medical treatment. For that reason, in 2016, the Local Government, in this case it's Health Beareu, has made several immunization includes BCG, Polio, DPT and Campak.*

## 4.1 PENDIDIKAN/EDUCATION

Persentase Penduduk Usia 7–24 Tahun Menurut Jenis Kelamin, Kelompok Umur Sekolah, dan Partisipasi Sekolah di Kota

Tabel 4.1.1 Semarang, 2017

Table Percentage of Population Aged 7-24 Years by Sex, Age Group, and School Participation in Semarang Municipality, 2017

Jenis Kelamin dan Kelompok Umur Sekolah Sex and School Age Group	Partisipasi Sekolah/School Participation		
	Tidak/Belum Pernah Sekolah Not/Never Attending School	Masih Sekolah Attending School	Tidak Sekolah Lagi Not Attending School Anymore
(1)	(2)	(3)	(4)
<b>Laki-Laki/Male</b>			
7-12	24,75	19,64	0,00
13-15	0,00	10,62	0,34
16-18	0,00	8,88	5,16
19-24	0,00	10,73	38,21
<b>7-24</b>	<b>24,75</b>	<b>49,87</b>	<b>43,71</b>
<b>Perempuan/Female</b>			
7-12	75,25	18,95	0,00
13-15	0,00	11,63	0,75
16-18	0,00	8,05	6,27
19-24	0,00	11,50	49,27
<b>7-24</b>	<b>75,25</b>	<b>50,13</b>	<b>56,29</b>
<b>Laki-laki+Perempuan/Male+Female</b>			
7-12	100,00	38,59	0,00
13-15	0,00	22,25	1,09
16-18	0,00	16,93	11,43
19-24	0,00	22,23	87,48
<b>7-24</b>	<b>100,00</b>	<b>100,00</b>	<b>100,00</b>

Sumber: Survei Sosial Ekonomi Nasional Kor, Maret 2016

Source: National Socio Economic Survey Kor, March 2016

**Tabel 4.1.2** Angka Partisipasi Murni (APM) dan Angka Partisipasi Kasar (APK) Menurut Jenjang Pendidikan di Kota Semarang, 2017  
**Table 4.1.2** *Net Enrolment Rate and Gross Enrolment Rate by Educational Level in Semarang Municipality, 2017*

Jenjang Pendidikan <i>Educational Level</i>	APM <i>Net Enrollment Rate</i>	APK <i>Gross Enrollment Rate</i>
(1)	(2)	(3)
SD/MI <i>Elementary School</i>	82,28	84,10
SMP/MTs <i>Junior High School</i>	89,60	108,39
SMA/SMK/MA <i>Senior High School</i>	72,95	102,36

Sumber: Survei Sosial Ekonomi Nasional Kor, Maret 2016

Source: National Socio-Economic Survey Kor, March 2016

**Tabel 4.1.3** Jumlah Sekolah, Murid, Guru, dan Rasio Murid-Guru Sekolah Dasar (SD) Menurut Kecamatan di Kota Semarang, 2017  
*Number of Schools, Pupils, Teachers, and Pupil-Teacher Ratio of Primary School by Subdistrict in Semarang Municipality, 2017*

Kecamatan <i>Subdistrict</i>	Sekolah <i>Schools</i>	Murid <i>Pupils</i>	Guru <i>Teachers</i>	Rasio Murid- Guru/ <i>Pupil- Teacher Ratio</i>
(1)	(2)	(3)	(4)	(5)
1 Mijen	31	7821	365	21,43
2 Gunungpati	36	5276	328	16,09
3 Banyumanik	41	12967	617	21,02
4 Gajah Mungkur	21	5728	289	19,82
5 Semarang Selatan	31	8214	432	19,01
6 Candisari	26	7019	385	18,23
7 Tembalang	35	11436	515	22,21
8 Pedurungan	48	14506	666	21,78
9 Genuk	24	8447	339	24,92
10 Gayamsari	21	6097	273	22,33
11 Semarang Timur	29	7917	401	19,74
12 Semarang Utara	33	7242	359	20,17
13 Semarang Tengah	34	8242	480	17,17
14 Semarang Barat	49	15217	837	18,18
15 Tugu	14	2451	117	20,95
16 Ngaliyan	34	10472	453	23,12
<b>Kota Semarang</b>	<b>507</b>	<b>139052</b>	<b>6856</b>	<b>20,28</b>

Sumber: Dinas Pendidikan Kota Semarang

Source: Education of Service of Semarang Municipality

Jumlah Sekolah, Murid, Guru, dan Rasio Murid-Guru Madrasah Ibtidaiyah (MI) Menurut Kecamatan di Kota Semarang, 2017

Tabel

Table

4.1.4 *Number of Schools, Pupils, Teachers, and Pupil-Teacher Ratio of Madrasah Ibtidaiyah (MI) by Subdistrict in Semarang Municipality, 2017*

Kecamatan Subdistrict	Sekolah Schools	Murid Pupils	Guru Teachers	Rasio Murid- Guru/Pupil- Teacher Ratio
(1)	(2)	(3)	(4)	(5)
1 Mijen	3	513	36	14,00
2 Gunungpati	13	1.975	140	14,00
3 Banyumanik	1	73	8	9,00
4 Gajah Mungkur	0	0	0	0,00
5 Semarang Selatan	1	309	32	10,00
6 Candisari	0	0	0	0,00
7 Tembalang	12	3.010	156	19,00
8 Pedurungan	15	2.016	146	14,00
9 Genuk	10	1.861	111	17,00
10 Gayamsari	1	151	12	13,00
11 Semarang Timur	4	267	34	8,00
12 Semarang Utara	3	453	42	10,79
13 Semarang Tengah	1	220	26	8,46
14 Semarang Barat	4	443	39	11,36
15 Tugu	8	977	109	8,96
16 Ngaliyan	8	1.831	83	22,06
<b>Kota Semarang</b>	<b>84</b>	<b>14.099</b>	<b>974</b>	<b>14,48</b>

Sumber: Kementerian Agama Kota Semarang

Source: Ministry of Religion of Semarang Municipality

**Tabel**  
**Table** 4.1.6

**Jumlah Sekolah, Murid, Guru, dan Rasio Murid-Guru  
Madrasah Tsanawiyah (MTs) Menurut Kecamatan di Kota  
Semarang, 2017**  
*Number of Schools, Pupils, Teachers, and Pupil-Teacher  
Ratio of Madrasah Tsanawiyah (MTs) by Subdistrict in  
Semarang Municipality, 2017*

Kecamatan Subdistrict	Sekolah Schools	Murid Pupils	Guru Teachers	Rasio Murid- Guru/Pupil- Teacher Ratio
(1)	(2)	(3)	(4)	(5)
1 Mijen	7	921	120	7,68
2 Gunungpati	4	1.013	82	12,35
3 Banyumanik	1	63	16	3,94
4 Gajah Mungkur	0	0	0	0,00
5 Semarang Selatan	1	132	24	5,50
6 Candisari	0	0	0	0,00
7 Tembalang	6	1.843	173	10,65
8 Pedurungan	5	1.073	112	9,58
9 Genuk	5	1.075	94	11,44
10 Gayamsari	0	0	0	0,00
11 Semarang Timur	1	742	50	14,84
12 Semarang Utara	0	0	0	0,00
13 Semarang Tengah	0	0	0	0,00
14 Semarang Barat	1	107	12	8,92
15 Tugu	3	803	46	17,46
16 Ngaliyan	3	480	54	8,89
<b>Kota Semarang</b>	<b>37</b>	<b>8.252</b>	<b>783</b>	<b>10,54</b>

Sumber: Kementerian Agama Kota Semarang  
Source: Ministry of Religion Of Semarang City



**Tabel 4.1.5** Jumlah Sekolah, Murid, Guru, dan Rasio Murid-Guru Sekolah Menengah Pertama Menurut Kecamatan di Kota Semarang, 2017  
**Table** *Number of Schools, Pupils, Teachers, and Pupil-Teacher Ratio of Junior High Schools by Subdistrict in Semarang Municipality, 2017*

Kecamatan <i>Subdistrict</i>	Sekolah <i>Schools</i>	Murid <i>Pupils</i>	Guru <i>Teachers</i>	Rasio Murid- Guru/ <i>Pupil- Teacher Ratio</i>
(1)	(2)	(3)	(4)	(5)
1 Mijen	8	2980	178	16,74
2 Gunungpati	9	3321	225	14,76
3 Banyumanik	12	5421	336	16,13
4 Gajah Mungkur	8	3174	178	17,83
5 Semarang Selatan	13	5561	307	18,11
6 Candisari	10	3217	190	16,93
7 Tembalang	12	4354	254	17,14
8 Pedurungan	14	7868	333	23,63
9 Genuk	9	3452	165	20,92
10 Gayamsari	6	2657	169	15,72
11 Semarang Timur	13	3513	230	15,27
12 Semarang Utara	10	1669	107	15,60
13 Semarang Tengah	21	6114	456	13,41
14 Semarang Barat	22	7696	442	17,41
15 Tugu	5	1845	123	15,00
16 Ngaliyan	11	2381	141	16,89
<b>Kota Semarang</b>	<b>183</b>	<b>65223</b>	<b>3834</b>	<b>17,01</b>

Sumber: Dinas Pendidikan Kota Semarang

Source: Education Service of Semarang Municipality

**Jumlah Sekolah, Murid, Guru, dan Rasio Murid-Guru Sekolah Menengah Atas Menurut Kecamatan di Kota Semarang, 2017**  
**Table 4.1.7 Number of Schools, Pupils, Teachers, and Pupil-Teacher Ratio of Senior High Schools by Subdistrict in Semarang Municipality, 2017**

Kecamatan Subdistrict	Sekolah Schools	Murid Pupils	Guru Teachers	Rasio Murid- Guru/Pupil- Teacher Ratio
(1)	(2)	(3)	(4)	(5)
1 Mijen	6	4329	196	22,09
2 Gunungpati	8	2060	140	14,71
3 Banyumanik	9	5308	365	14,54
4 Gajah Mungkur	11	2153	186	11,58
5 Semarang Selatan	11	5110	789	6,48
6 Candisari	9	3265	171	19,09
7 Tembalang	14	1561	111	14,06
8 Pedurungan	13	8040	301	26,71
9 Genuk	10	1608	146	11,01
10 Gayamsari	6	2263	268	8,44
11 Semarang Timur	5	8052	546	14,75
12 Semarang Utara	8	3111	215	14,47
13 Semarang Tengah	18	13079	537	24,36
14 Semarang Barat	20	6175	436	14,16
15 Tugu	1	1240	49	25,31
16 Ngaliyan	13	3162	185	17,09
<b>Kota Semarang</b>	<b>162</b>	<b>70516</b>	<b>4641</b>	<b>15,19</b>

Sumber: Dinas Pendidikan Kota Semarang

Source: Education of Service of Semarang Municipality

**Tabel** Jumlah Sekolah, Murid, Guru, dan Rasio Murid-Guru Madrasah Aliyah Menurut Kecamatan di Kota Semarang, 2017  
**Table** 4.1.8 *Number of Schools, Pupils, Teachers, and Pupil-Teacher Ratio of Senior High Schools by Subdistrict in Semarang Municipality, 2017*

Kecamatan Subdistrict	Sekolah Schools	Murid Pupils	Guru Teachers	Rasio Murid- Guru/Pupil- Teacher Ratio
(1)	(2)	(3)	(4)	(5)
1 Mijen	3	306	47	6,51
2 Gunungpati	4	444	76	5,84
3 Banyumanik	1	84	16	5,25
4 Gajah Mungkur	0	0	0	0,00
5 Semarang Selatan	1	39	18	2,17
6 Candisari	0	0	0	0,00
7 Tembalang	6	907	148	6,13
8 Pedurungan	5	1.860	175	10,63
9 Genuk	3	1.405	99	14,19
10 Gayamsari	0	0	0	0,00
11 Semarang Timur	0	0	0	0,00
12 Semarang Utara	0	0	0	0,00
13 Semarang Tengah	0	0	0	0,00
14 Semarang Barat	0	0	0	0,00
15 Tugu	2	530	43	12,33
16 Ngaliyan	2	223	38	5,87
<b>Kota Semarang</b>	<b>27</b>	<b>5.798</b>	<b>660</b>	<b>8,78</b>

Sumber: Kementerian Agama Kota Semarang  
 Source: Ministry of Religion of Semarang Municipality

## 4.2 KESEHATAN/HEALTH

**Tabel 4.2.1** Jumlah Klinik Keluarga Berencana (KKB) dan Pos Pelayanan Keluarga Berencana Desa (PPKBD) Menurut Kecamatan di Kota Semarang, 2017  
**Table 4.2.1** *Number of Family Planning Clinics and Village Family Planning Service Units by Subdistrict in Semarang Municipality, 2017*

Kecamatan Subdistrict	KKB Family Planning Clinics	PPKBD Village Family Planning Service Units
(1)	(2)	(3)
1 Mijen	2	14
2 Gunungpati	2	16
3 Banyumanik	5	11
4 Gajah Mungkur	3	8
5 Semarang Selatan	7	10
6 Candisari	2	7
7 Tembalang	3	12
8 Pedurungan	3	12
9 Genuk	4	13
10 Gayamsari	2	7
11 Semarang Timur	7	10
12 Semarang Utara	2	9
13 Semarang Tengah	4	15
14 Semarang Barat	7	16
15 Tugu	2	7
16 Ngaliyan	4	10
<b>Kota Semarang</b>	<b>59</b>	<b>177</b>

Sumber: Dinas Pengendalian Penduduk dan Keluarga Berencana  
 Source: Department of Population and Family Planning Control

**Tabel 4.2.2** Jumlah Pasangan Usia Subur dan Peserta KB Aktif Menurut Kecamatan di Kota Semarang, 2017  
**Table 4.2.2** *Number of Eligible Couples and Family Planning Participants by Subdistrict in Semarang Municipality, 2017*

Kecamatan/ Subdistrict	Jumlah PUS Eligible Couples	Peserta KB Aktif Family Planning Participants			
		IUD	MOW	MOP	Kondom Condom
(1)	(2)	(3)	(4)	(5)	(6)
1 Mijen	13.259	716	503	68	354
2 Gunungpati	15.909	1.033	537	32	466
3 Banyumanik	22.433	2.147	1.375	82	2.181
4 Gajah Mungkur	8.005	1.266	549	35	850
5 Semarang Selatan	8.537	737	634	58	649
6 Candisari	10.793	919	864	45	752
7 Tembalang	30.724	2.400	2.054	145	1.587
8 Pedurungan	33.236	2.699	1.958	302	2.213
9 Genuk	20.130	1.283	1.183	99	960
10 Gayamsari	11.669	643	673	60	304
11 Semarang Timur	9.622	495	768	99	334
12 Semarang Utara	18.433	1.473	937	109	995
13 Semarang Tengah	6.659	801	506	66	538
14 Semarang Barat	23.502	1.866	1.369	243	1.519
15 Tugu	5.811	449	273	28	119
16 Ngaliyan	24.651	18.525	1.114	180	1.490
<b>Kota Semarang</b>	<b>263.373</b>	<b>36.736</b>	<b>14.794</b>	<b>1.583</b>	<b>14.957</b>

Lanjutan Tabel/Continued Table 4.2.2

Kecamatan/ Subdistrict	Peserta KB Aktif Family Planning Participants			
	Implan Implants	Suntikan Injection	Pil Pill	Jumlah Total
(1)	(7)	(8)	(9)	(10)
1 Mijen	1,505	6,486	1,066	10,698
2 Gunungpati	780	7,933	1,608	12,389
3 Banyumanik	912	8,043	2,663	17,403
4 Gajah Mungkur	285	2,698	598	6,281
5 Semarang Selatan	316	3,447	695	6,536
6 Candisari	414	4,358	745	8,097
7 Tembalang	1,153	11,878	3,514	22,731
8 Pedurungan	1,358	13,563	3,843	25,936
9 Genuk	1,625	8,873	1,911	15,934
10 Gayamsari	578	5,919	931	9,108
11 Semarang Timur	745	3,807	1,280	7,528
12 Semarang Utara	730	8,819	1,379	14,442
13 Semarang Tengah	440	2,416	538	5,305
14 Semarang Barat	1,129	8,899	2,502	17,527
15 Tugu	195	2,778	712	4,554
16 Ngaliyan	1,056	10,925	2,772	19,282
<b>Kota Semarang</b>	<b>11,716</b>	<b>104,356</b>	<b>25,691</b>	<b>193,053</b>

Sumber: Dinas Pengendalian Penduduk dan Keluarga Berencana Kota Semarang  
 Department of Population and Family Planning Control of Semarang Municipality

## 4.3 AGAMA/RELIGION

**Jumlah Penduduk Menurut Kecamatan dan Agama yang Dianut di Kota Semarang, 2017**  
**Population by Subdistrict and Religion in Semarang Municipality, 2017**

Kecamatan Subdistrict	Islam Islam	Protestan Christian	Katolik Catholic	Hindu Hindu	Budha Buddha	Lainnya Other
(1)	(2)	(3)	(4)	(5)	(6)	(7)
1 Mijen	65.692	2.232	1.786	61	18	0
2 Gunungpati	105.200	1.952	1.845	158	291	0
3 Banyumanik	127.546	12.763	14.512	378	795	0
4 Gajah Mungkur	52.012	3.488	4.149	148	163	0
5 Semarang Selatan	55.991	5.646	6.239	960	545	303
6 Candisari	62.033	6.337	6.449	561	476	87
7 Tembalang	167.893	12.816	12.535	351	505	130
8 Pedurungan	168.541	15.847	15.207	1.032	1.830	1.409
9 Genuk	104.728	2.843	2.941	133	141	0
10 Gayamsari	71.008	3.347	3.752	427	804	56
11 Semarang Timur	51.220	9.430	10.704	1.207	2.181	120
12 Semarang Utara	95.511	9.437	10.591	370	2.216	34
13 Semarang Tengah	36.716	8.183	8.738	1.229	5.340	168
14 Semarang Barat	126.660	15.127	15.012	2.642	1.614	0
15 Tugu	31.690	180	151	7	12	0
16 Ngaliyan	136.709	7.629	7.363	988	1.035	120
<b>Kota Semarang</b>	<b>1.459.150</b>	<b>117.257</b>	<b>121.974</b>	<b>10.652</b>	<b>17.966</b>	<b>2.427</b>

Sumber: Kementerian Agama Kota Semarang

Source: Ministry of Religion of Semarang Municipality

**Tabel 4.3.2** Jumlah Tempat Peribadatan Menurut Kecamatan di Kota Semarang, 2017  
**Table 4.3.2** *Number of Worship Facilities by Subdistrict in Semarang Municipality, 2017*

Kecamatan <i>Subdistrict</i>	Masjid <i>Mosque</i>	Mushola <i>Mushola</i>	Gereja <i>Church</i>	Pura/vihara <i>Temple vihara</i>
(1)	(2)	(3)	(4)	(5)
1 Mijen	69	140	15	1
2 Gunungpati	94	223	4	2
3 Banyumanik	116	121	33	1
4 Gajah Mungkur	57	61	17	1
5 Semarang Selatan	59	53	21	2
6 Candisari	50	44	12	1
7 Tembalang	112	196	20	0
8 Pedurungan	123	204	17	3
9 Genuk	54	240	6	0
10 Gayamsari	54	62	8	0
11 Semarang Timur	39	87	22	6
12 Semarang Utara	54	106	29	0
13 Semarang Tengah	28	71	18	17
14 Semarang Barat	111	87	50	4
15 Tugu	18	86	1	0
16 Ngaliyan	96	151	14	0
<b>Kota Semarang</b>	<b>1.134</b>	<b>1.932</b>	<b>287</b>	<b>38</b>

Sumber: Kementerian Agama Kota Semarang

Source: *Ministry of Religion of Semarang Municipality*



## 4.4 KEMISKINAN/POVERTY

**Tabel** 4.4.1 Jumlah Keluarga Menurut Kecamatan dan Klasifikasi Keluarga di Kota Semarang, 2017  
**Table** 4.4.1 Number of Households by Sub District and Household Classification in Semarang Municipality, 2017

Kecamatan Subdistrict	Pra Sejahtera Pre- prosperous Family	Keluarga Sejahtera Prosperous Family				Jumlah Total
		I	II	III	III+	
(1)	(2)	(3)	(4)	(5)	(6)	(7)
1 Mijen	2.875	3.245	5.651	5.743	1.310	18.824
2 Gunungpati	2.190	2.830	4.519	13.886	1.010	24.435
3 Banyumanik	1.645	3.910	5.963	19.649	5.164	36.331
4 Gajah Mungkur	446	2.200	3.448	6.440	2.424	14.958
5 Semarang Selatan	1.404	4.321	3.611	5.974	2.274	17.584
6 Candisari	2.586	5.282	4.795	7.143	1.470	21.276
7 Tembalang	4.055	5.227	5.393	26.695	4.377	45.747
8 Pedurungan	2.440	5.941	8.371	26.638	5.060	48.450
9 Genuk	2.523	4.595	6.950	10.301	3.605	27.974
10 Gayamsari	2.418	3.542	3.244	7.276	1.979	18.459
11 Semarang Timur	1.823	3.976	6.133	5.482	982	18.396
12 Semarang Utara	5.323	7.490	6.473	9.575	1.846	30.707
13 Semarang Tengah	1.191	4.223	4.568	3.620	1.819	15.421
14 Semarang Barat	3.587	8.694	8.711	14.626	4.685	40.303
15 Tugu	803	1.361	2.608	3.452	339	8.563
16 Ngaliyan	2.199	3.857	5.288	17.212	8.644	37.200
<b>Kota Semarang</b>	<b>37.508</b>	<b>70.694</b>	<b>85.726</b>	<b>183.712</b>	<b>46.988</b>	<b>424.628</b>

Sumber: Dinas Pengendalian Penduduk dan Keluarga Berencana

Source: Department of Population and Family Planning Control of Semarang Municipality

**Tabel 4.4.2** **Garis Kemiskinan dan Penduduk Miskin di Kota Semarang, 2010 - 2017**  
**Poverty Line and Number of Poor People in Semarang Municipality, 2010 - 2017**

Tahun Year	Garis Kemiskinan Poverty Line (rupiah)	Penduduk Miskin Number of Poor People	
		Jumlah (ribu) Total	Persentase Percentage
(1)	(2)	(3)	(4)
2010	246 195	79.70	5.12
2011	272 996	88.50	5.68
2012	297 848	81.90	5.13
2013	328 271	86.70	5.25
2014	348 824	84.70	5.04
2015	368 477	84.30	4.97
2016	382 160	83.60	4.85
2017	402 297	80.90	4.62

Sumber/Source: Survei Sosial Ekonomi Nasional/National Socio Economic Survey



# 5

## **PERTANIAN**

*AGRICULTURE*

<https://semarangkab.go.id>

Jumlah Nelayan di Kota  
Semarang tahun 2017  
adalah 1.575 orang



## **PERTANIAN TANAMAN PANGAN**

Pembangunan pada sektor pertanian dan kehutanan berorientasi pada peningkatan produksi, pengelolaan Sumber Daya Alam dan Lingkungan, pengolahan hasil serta pemasaran dalam sistem Agrobisnis, sehingga diharapkan dapat mengembangkan dan meningkatkan sumber dan potensi daerah yang mampu menciptakan tambahan kesempatan kerja serta diharapkan memenuhi kebutuhan bahan baku industri dalam negeri maupun peningkatan ekspor non migas yang intinya dapat meningkatkan pendapatan daerah dan peningkatan kesejahteraan petani.

Untuk sub sektor pertanian tanaman pangan, tidak lagi mengarah pada produksi tanaman padi, melainkan pada tanaman hortikultura, dimana lahan yang digunakan adalah lahan kering.

Jenis tanaman hortikultura yang mengalami penurunan produksi dibandingkan dengan keadaan tahun 2016 diantaranya adalah sayuran kacang panjang, cabai, terung, tomat dan buncis. Sedangkan tanaman buah-buahan pada umumnya mengalami penurunan produksi.

## **AGRICULTURE FOOD CROPS**

*The development in this sector is lead toward an improvement in diversification, intensification, and extensification supported by an effort in developing and using science and technology.*

*The development in agriculture and forestry sectors is oriented to improve production, cultivation of Natural and Environmental Resources, the management of agriculture results and marketing are in a Agrobusiness System, so that it can improve and increase resources and local potency, which laed to new job opportunity and meet the raw materials for domestic industry, non oil-gas export as well. Finally, it can increase the local income.*

*The sub sector of Agriculture on food plants is not lead toward rice plants, rather toward horticulture plants, where the used fields is dry.*

*The kind of agriculture plants decreases, compared with 2016, such as eggplant, chilly, bean, tomato and pea. While fruits decreases.*

## 5.1 TANAMAN PANGAN/FOOD CROPS

**Tabel 5.1.1** Luas Lahan Sawah Menurut Kecamatan dan Jenis Pengairan di Kota Semarang (hektar), 2017  
**Table** 5.1.1 *Area of Wetland by Subdistrict and Type of Irrigation in Semarang Municipality (Hectare), 2017*

Kecamatan <i>Subdistrict</i>	Irigasi <i>Irrigation</i>	Non Irigasi <i>Non Irrigation</i>	Jumlah <i>Total</i>
(1)	(2)	(3)	(4)
1 Mijen	519	366	885
2 Gunungpati	249	1 137	1 386
3 Banyumanik	25	45	70
4 Gajah Mungkur	0	0	0
5 Semarang Selatan	0	0	0
6 Candisari	0	0	0
7 Tembalang	0	432	432
8 Pedurungan	0	64	64
9 Genuk	69	16	85
10 Gayamsari	0	4	4
11 Semarang Timur	0	0	0
12 Semarang Utara	0	0	0
13 Semarang Tengah	0	0	0
14 Semarang Barat	17	15	32
15 Tugu	234	220	454
16 Ngaliyan	115	264	379
<b>Kota Semarang</b>	<b>1 227</b>	<b>2 563</b>	<b>3 790</b>

Sumber: Laporan statistik pertanian tanaman pangan, penggunaan lahan

Source: *Statistic Report of Food Crops, land utilization*

**Tabel 5.1.2** Luas Lahan Tegal/Kebun, Ladang/Huma, dan Lahan yang Sementara Tidak Diusahakan Menurut Kecamatan di Kota Semarang (hektar). 2017  
**Table 5.1.2** *Area of Dry Field/Garden, Shifting Cultivation, Land and Temporarily Unused Land by Subdistrict in Semarang Municipality (hectare), 2017*

Kecamatan Subdistrict	Tegal/Kebun Dry Field/Garden	Ladang/Huma Shifting Cultivation	Sementara Tidak Diusahakan Temporarily Unused
(1)	(2)	(3)	(4)
1 Mijen	1 950	0	0
2 Gunungpati	2 574	0	0
3 Banyumanik	462	614	0
4 Gajah Mungkur	0	3	0
5 Semarang Selatan	0	0	0
6 Candisari	0	20	14
7 Tembalang	593	92	100
8 Pedurungan	393	0	0
9 Genuk	534	0	0
10 Gayamsari	5	0	4
11 Semarang Timur	0	0	0
12 Semarang Utara	9	4	0
13 Semarang Tengah	5	0	5
14 Semarang Barat	24	0	6
15 Tugu	92	0	0
16 Ngaliyan	949	20	0
<b>Kota Semarang</b>	<b>7 589</b>	<b>754</b>	<b>129</b>

Sumber: Laporan statistik pertanian tanaman pangan, penggunaan lahan  
 Source: *Statistic Report of Food Crops, land utilization*



**Tabel** Luas Panen Padi Sawah dan Padi Ladang Menurut Kecamatan di Kota Semarang (hektar), 2017  
**Table 5.1.3** *Harvested Area of Wetland and Dryland Paddy by Subdistrict in Semarang Municipality (hektare), 2017*

Kecamatan <i>Subdistrict</i>	Padi Sawah <i>Wetland Paddy</i>	Padi Ladang <i>Dryland Paddy</i>
(1)	(2)	(3)
1 Mijen	1 081,0	23,0
2 Gunungpati	2 172,0	0,0
3 Banyumanik	213,0	0,0
4 Gajah Mungkur	0,0	0,0
5 Semarang Selatan	0,0	0,0
6 Candisari	0,0	0,0
7 Tembalang	828,0	2,0
8 Pedurungan	135,0	0,0
9 Genuk	176,0	0,0
10 Gayamsari	15,0	0,0
11 Semarang Timur	0,0	0,0
12 Semarang Utara	0,0	0,0
13 Semarang Tengah	0,0	0,0
14 Semarang Barat	40,0	45,0
15 Tugu	889,0	0,0
16 Ngaliyan	1 014,0	273,0
<b>Kota Semarang</b>	<b>6 563,0</b>	<b>343,0</b>

Sumber: Dinas pertanian melalui laporan statistik pertanian tanaman pangan, padi  
 Source: Agriculture Departement through Statistic Report of Food Crops, paddy

**Tabel** Luas Panen Jagung, Kedelai, Kacang Tanah, Kacang Hijau, Ubi Kayu, Ubi Jalar Menurut Kecamatan di Kota Semarang, 2017  
**Table 5.1.4** *Harvested Area of Maize, Soybean, Peanut, Mungbean, Cassava, and Sweet Potato by Subdistrict in Semarang Municipality, 2017*

Kecamatan Subdistrict	Jagung Maize	Kedelai Soybean	Kacang Tanah Peanut	Kacang Hijau Mungbean	Ubi Kayu Cassava	Ubi Jalar Sweet Potato
(1)	(2)	(3)	(4)	(5)	(6)	(7)
1 Mijen	109,0	0,0	24,0	0,0	55,0	8,0
2 Gunungpati	59,0	0,0	74,0	0,0	131,0	3,0
3 Banyumanik	47,0	0,0	55,0	0,0	113,0	0,0
4 Gajah Mungkur	0,0	0,0	0,0	0,0	0,0	0,0
5 Semarang Selatan	0,0	0,0	0,0	0,0	0,0	0,0
6 Candisari	0,0	0,0	0,0	0,0	0,0	0,0
7 Tembalang	85,0	0,0	11,0	27,0	11,0	0,0
8 Pedurungan	1,0	0,0	0,0	0,0	0,0	0,0
9 Genuk	7,0	0,0	0,0	0,0	1,0	0,0
10 Gayamsari	0,0	0,0	0,0	0,0	0,0	0,0
11 Semarang Timur	0,0	0,0	0,0	0,0	0,0	0,0
12 Semarang Utara	0,0	0,0	0,0	0,0	0,0	0,0
13 Semarang Tengah	0,0	0,0	0,0	0,0	0,0	0,0
14 Semarang Barat	0,0	0,0	0,0	0,0	2,0	0,0
15 Tugu	16,0	0,0	10,0	0,0	7,0	0,0
16 Ngaliyan	260,0	0,0	107,0	100,0	100,0	0,0
<b>Kota Semarang</b>	<b>584,0</b>	<b>0,0</b>	<b>281,0</b>	<b>127,0</b>	<b>420,0</b>	<b>11,0</b>

Sumber: Dinas pertanian melalui laporan statistik pertanian tanaman pangan, palawija  
 Source: Agriculture Departement through Statistic Report of Food Crops, secondary crops

## 5.2 HORTIKULTURA/HORTICULTURE

Luas Panen Tanaman Sayuran Menurut Kecamatan dan Jenis Sayuran di Kota Semarang, 2017

Tabel 5.2.1  
Table 5.2.1  
*Harvested Area of Vegetables by Subdistrict and Kind of Plant in Semarang Municipality, 2017*

Kecamatan Subdistrict	Bawang Merah Shallot	Cabal Chilli	Kentang Potato	Kubis Cabbage	Petsal Chinese Cabbage	Lainnya Others
(1)	(2)	(3)	(4)	(5)	(6)	(7)
1 Mijen	0,00	0,00	0,00	0,00	0,00	0,00
2 Gunungpati	0,00	9,00	0,00	0,00	0,00	0,00
3 Banyumanik	0,00	135	0,00	0,00	0,00	0,00
4 Gajah Mungkur	0,00	0,00	0,00	0,00	0,00	0,00
5 Semarang Selatan	0,00	0,00	0,00	0,00	0,00	0,00
6 Candisari	0,00	0,00	0,00	0,00	0,00	0,00
7 Tembalang	0,00	0,00	0,00	0,00	0,00	0,00
8 Pedurungan	0,00	0,00	0,00	0,00	0,00	0,00
9 Genuk	0,00	4,00	51,00	0,00	0,00	0,00
10 Gayamsari	0,00	0,00	0,00	0,00	70,00	0,00
11 Semarang Timur	0,00	0,00	0,00	0,00	0,00	0,00
12 Semarang Utara	0,00	0,00	0,00	0,00	0,00	0,00
13 Semarang Tengah	0,00	0,00	0,00	0,00	0,00	0,00
14 Semarang Barat	0,00	0,00	0,00	0,00	32,00	0,00
15 Tugu	0,00	0,00	0,00	0,00	86,00	49,00
16 Ngaliyan	0,00	8,00	5,00	0,00	2,00	1,00
<b>Kota Semarang</b>	<b>0,00</b>	<b>156</b>	<b>56</b>	<b>0,00</b>	<b>190</b>	<b>50</b>

Sumber: Dinas pertanian melalui survei pertanian hortikultura

Source: Agriculture department through Agriculture survey for horticulture

**Tabel 5.2.2** **Produksi Buah-buahan Menurut Kecamatan dan Jenis Buah di Kota Semarang, 2017**  
**Table** *Production of Fruits by Subdistrict and Kind of Fruit in Semarang Municipality, 2017*

Kecamatan Subdistrict	Mangga Mango	Durian Durian	Jeruk Orange	Pisang Banana	Pepaya Papaya	Nanas Pine- apple	Lainnya Others
(1)	(2)	(3)	(4)	(5)	(6)	(7)	(8)
1 Mijen	110	6.000	0	66	28	155	14
2 Gunungpati	540	5.883	15	278.480	99	455	1.332
3 Banyumanik	13.700	0	0	380	0	0	0
4 Gajah Mungkur	125	0	0	36	395	0	50
5 Semarang Selatan	675	0	0	23	0	0	58
6 Candisari	90	15	0	44	44	0	0
7 Tembalang	6.190	0	22	16.830	51	0	155
8 Pedurungan	2.699	0	0	690	80	0	0
9 Genuk	1.296	0	2	8.834	35	0	86
10 Gayamsari	142	0	0	42	11	0	0
11 Semarang Timur	55	0	0	25	6	0	0
12 Semarang Utara	0	0	0	464	109	0	0
13 Semarang Tengah	60	0	0	4	4	0	0
14 Semarang Barat	1.237	0	0	20	41	0	0
15 Tugu	3.771	0	30	694	478	6	15
16 Ngaliyan	0	0	0	0	0	0	0
<b>Kota Semarang</b>	<b>30.690</b>	<b>11.898</b>	<b>69</b>	<b>306.632</b>	<b>1.381</b>	<b>616</b>	<b>1.710</b>

Sumber: Dinas pertanian melalui survei pertanian hortikultura

Source: Agriculture departement through Agriculture survey for horticulture

5.3 PERKEBUNAN/*ESTATE CROPS*

**Tabel 5.3.1** Luas Tanaman Perkebunan Menurut Kecamatan dan Jenis Tanaman di Kota Semarang (hektar), 2017  
**Table 5.3.1** *Planted Area of Estate Crops by Subdistrict and Kind of Crop in Semarang Municipality (hectare), 2017*

Kecamatan <i>Subdistrict</i>	Karet <i>Rubber</i>	Kelapa Coconut	Kelapa Sawit <i>Oil Palm</i>	Kopi <i>Coffee</i>	Lada <i>Pepper</i>	Kakao <i>Cocoa</i>	Lainnya <i>Others</i>
(1)	(2)	(3)	(4)	(5)	(6)	(7)	(8)
1 Mijen	0,00	179,91	0,00	27,51	51,27	0,00	24,89
2 Gunungpati	0,00	209,60	0,00	35,41	55,43	0,00	5,73
3 Banyumanik	0,00	42,61	0,00	3,00	13,87	0,00	0,00
4 Gajah Mungkur	0,00	0,00	0,00	0,00	0,00	0,00	0,00
5 Semarang Selatan	0,00	0,00	0,00	0,00	0,00	0,00	0,00
6 Candisari	0,00	0,00	0,00	0,00	0,00	0,00	0,00
7 Tembalang	0,00	51,22	0,00	6,92	10,54	0,00	14,80
8 Pedurungan	0,00	186,29	0,00	0,00	0,00	0,00	0,00
9 Genuk	0,00	253,58	0,00	0,00	0,00	0,00	8,54
10 Gayamsari	0,00	0,00	0,00	0,00	0,00	0,00	0,00
11 Semarang Timur	0,00	0,00	0,00	0,00	0,00	0,00	0,00
12 Semarang Utara	0,00	0,00	0,00	0,00	0,00	0,00	0,00
13 Semarang Tengah	0,00	0,00	0,00	0,00	0,00	0,00	0,00
14 Semarang Barat	0,00	0,00	0,00	0,00	0,00	0,00	0,00
15 Tugu	0,00	39,92	0,00	0,28	0,00	0,00	7,50
16 Ngaliyan	0,00	46,87	0,00	0,00	3,45	0,00	9,54
<b>Kota Semarang</b>	<b>0,00</b>	<b>1 010,00</b>	<b>0,00</b>	<b>73,12</b>	<b>134,56</b>	<b>0,00</b>	<b>71,00</b>

Sumber: Dinas Perkebunan Jawa Tengah  
 Source: Dept. Of Plantation

**Tabel 5.3.2** **Produksi Tanaman Perkebunan Menurut Kecamatan dan Jenis Tanaman di Kota Semarang (ton), 2017**  
**Table 5.3.2** **Production of Estate Crops by Subdistrict and Kind of Crop in Semarang Municipality (ton), 2017**

Kecamatan Subdistrict	Karet Rubber	Kelapa Coconut	Kelapa Sawit Oil Palm	Kopi Coffee	Lada Pepper	Kakao Cocoa	Lainnya Others
(1)	(2)	(3)	(4)	(5)	(6)	(7)	(8)
1 Mijen	0,00	68,63	0,00	5,96	15,89	0,00	5,88
2 Gunungpati	0,00	22,95	0,00	5,40	5,20	0,00	2,69
3 Banyumanik	0,00	27,32	0,00	1,08	3,85	0,00	0,00
4 Gajah Mungkur	0,00	0,00	0,00	0,00	0,00	0,00	0,00
5 Semarang Selatan	0,00	0,00	0,00	0,00	0,00	0,00	0,00
6 Candisari	0,00	0,00	0,00	0,00	0,00	0,00	0,00
7 Tembalang	0,00	36,68	0,00	1,85	3,39	0,00	3,31
8 Pedurungan	0,00	118,83	0,00	0,00	0,00	0,00	0,00
9 Genuk	0,00	74,12	0,00	0,00	0,00	0,00	0,00
10 Gayamsari	0,00	0,00	0,00	0,00	0,00	0,00	0,00
11 Semarang Timur	0,00	0,00	0,00	0,00	0,00	0,00	0,00
12 Semarang Utara	0,00	0,00	0,00	0,00	0,00	0,00	0,00
13 Semarang Tengah	0,00	0,00	0,00	0,00	0,00	0,00	0,00
14 Semarang Barat	0,00	0,00	0,00	0,00	0,00	0,00	0,00
15 Tugu	0,00	29,36	0,00	0,10	0,00	0,00	2,78
16 Ngalayan	0,00	34,27	0,00	0,00	0,00	0,00	0,00
<b>Kota Semarang</b>	<b>0,00</b>	<b>412,16</b>	<b>0,00</b>	<b>14,39</b>	<b>28,33</b>	<b>0,00</b>	<b>14,66</b>

Sumber: Dinas Perkebunan Jawa Tengah  
 Source: Dept. Of Plantation

## 5.4 PETERNAKAN/LIVESTOCK

**Tabel 5.4.1** Populasi Ternak Menurut Kecamatan dan Jenis Ternak di Kota Semarang, 2017  
**Table 5.4.1** *Livestock Population by Subdistrict and Kind of Livestock in Semarang Municipality, 2017*

Kecamatan Subdistrict	Sapi Perah Dairy Cattle	Sapi Potong Beef Cattle	Kerbau Buffalo	Kuda Horse	Kambing Goat	Domba Sheep
(1)	(2)	(3)	(4)	(5)	(6)	(7)
1 Mijen	405	2 068	462	35	2 045	840
2 Gunungpati	886	1 134	333	32	3 541	1 261
3 Banyumanik	210	165	120	0	2 404	35
4 Gajah Mungkur	25	13	0	5	92	0
5 Semarang Selatan	0	0	0	5	0	8
6 Candisari	0	4	0	0	181	0
7 Tembalang	0	175	81	0	103	55
8 Pedurungan	11	193	0	11	216	75
9 Genuk	0	59	0	0	0	85
10 Gayamsari	11	107	48	0	145	25
11 Semarang Timur	0	0	0	2	0	0
12 Semarang Utara	3	0	0	0	185	0
13 Semarang Tengah	0	0	0	0	0	0
14 Semarang Barat	0	22	16	0	74	0
15 Tugu	0	15	76	0	842	352
16 Ngaliyan	34	640	47	0	1 162	205
<b>Kota Semarang</b>	<b>1 585</b>	<b>4 595</b>	<b>1 183</b>	<b>90</b>	<b>10 990</b>	<b>2 941</b>

**Tabel 5.4.2** Populasi Unggas Menurut Kecamatan dan Jenis Unggas di Kota Semarang, 2017  
**Table 5.4.2** Poultry Population by Subdistrict and Kind of Poultry in Semarang Municipality, 2017

Kecamatan Subdistrict	Ayam Kampung Kampung Chicken	Ayam Petelur Laying Hen	Ayam Pedaging Broiler	Itik/Itik Manila Duck/Muscovy Duck
(1)	(2)	(3)	(4)	(5)
1 Mijen	19 334	490 000	657 863	9 454
2 Gunungpati	48 988	189 322	265 492	6 393
3 Banyumanik	3 100	0	0	870
4 Gajah Mungkur	290	0	0	2 750
5 Semarang Selatan	445	0	47 000	0
6 Candisari	780	0	0	1 960
7 Tembalang	0	0	0	1 630
8 Pedurungan	3 500	0	0	313
9 Genuk	1 965	0	0	124
10 Gayamsari	525	92	3 220	10 290
11 Semarang Timur	75	0	0	0
12 Semarang Utara	391	0	0	140
13 Semarang Tengah	145	0	130	0
14 Semarang Barat	960	0	0	0
15 Tugu	7 907	5 571	454	0
16 Ngaliyan	19 174	8 000	42 481	40
<b>Kota Semarang</b>	<b>107 579</b>	<b>692 985</b>	<b>1 016 640</b>	<b>33 964</b>

Sumber: Dinas Peternakan dan Kesehatan Hewan  
 Source: Dept. Of Animal Husbandry and Animal Health



5.5 PERIKANAN/FISHERY

**Tabel 5.5.1** Jumlah Rumah Tangga Perikanan Tangkap Menurut Kecamatan dan Subsektor di Kota Semarang, 2016 dan 2017  
**Table 5.5.1** Number of Fish Capture Households by Subdistrict and Subsector in Semarang Municipality, 2016 and 2017

Kecamatan Subdistrict	Perikanan Laut Marine Fisheries		Perairan Umum Inland Water		Jumlah Total	
	2016	2017	2016	2017	2016	2017
(1)	(2)	(3)	(4)	(5)	(6)	(7)
1 Mijen	0	0	120	75	120	75
2 Gunungpati	0	0	185	154	185	154
3 Banyumanik	0	0	14	87	14	87
4 Gajah Mungkur	0	0	0	14	0	14
5 Semarang Selatan	0	0	24	15	24	15
6 Candisari	0	0	0	27	0	27
7 Tembalang	0	0	47	27	47	27
8 Pedurungan	0	0	74	49	74	49
9 Genuk	38	38	32	77	70	115
10 Gayamsari	0	0	10	58	10	58
11 Semarang Timur	0	0	12	66	12	66
12 Semarang Utara	1 113	1 113	89	134	1 202	1 247
13 Semarang Tengah	0	0	0	0	0	0
14 Semarang Barat	49	49	109	102	158	151
15 Tugu	204	204	598	481	802	685
16 Ngaliyan	0	0	42	56	42	56
<b>Kota Semarang</b>	<b>1 404</b>	<b>1 404</b>	<b>1 356</b>	<b>1 422</b>	<b>2 760</b>	<b>2 826</b>

Sumber: Dinas Perikanan Kota Semarang

Source: Fisheries Department of Semarang Municipality

## 5.6 KEHUTANAN/FORESTRY

**Tabel 5.6.1** Luas Kawasan Hutan dan Perairan Menurut Kecamatan di Kota Semarang (hektar), 2017  
**Table 5.6.1** Forest and Inland Water Area by Subdistrict in Semarang Municipality (hectare), 2017

Kecamatan Subdistrict	Hutan Lindung Protection Forest	Suaka dan Pelestarian Alam Sanctuary Reserve and Nature Conservation Area	Hutan Produksi Production Forest			Jumlah Luas Hutan dan Perairan Total Forest and Water Area
			Terbatas Limited	Tetap Perma- nent	Dapat Dikonversi Convertible	
(1)	(2)	(3)	(4)	(5)	(6)	(7)
1 Mijen	0,0	0,0	857,0	0,0	0,0	0,0
2 Gunungpati	0,0	0,0	0,0	0,0	0,0	0,0
3 Banyumanik	0,0	0,0	86,0	0,0	0,0	0,0
4 Gajah Mungkur	0,0	0,0	0,0	0,0	0,0	0,0
5 Semarang Selatan	0,0	0,0	0,0	0,0	0,0	0,0
6 Candisari	0,0	0,0	0,0	0,0	0,0	0,0
7 Tembalang	0,0	0,0	45,0	0,0	0,0	0,0
8 Pedurungan	0,0	0,0	0,0	0,0	0,0	0,0
9 Genuk	0,0	0,0	0,0	0,0	0,0	0,0
10 Gayamsari	0,0	0,0	0,0	0,0	0,0	0,0
11 Semarang Timur	0,0	0,0	0,0	0,0	0,0	0,0
12 Semarang Utara	0,0	0,0	0,0	0,0	0,0	0,0
13 Semarang Tengah	0,0	0,0	0,0	0,0	0,0	0,0
14 Semarang Barat	0,0	0,0	0,0	0,0	0,0	0,0
15 Tugu	0,0	0,0	0,0	0,0	0,0	0,0
16 Ngaliyan	0,0	0,0	543,0	0,0	0,0	0,0
<b>Kota Semarang</b>	<b>0,0</b>	<b>0,0</b>	<b>1531,0</b>	<b>0,0</b>	<b>0,0</b>	<b>0,0</b>

Sumber: Dinas Kehutanan  
 Source: Forestry Service



# 6

## **INDUSTRI, PERTAMBANGAN, ENERGI DAN KONSTRUKSI**

*INDUSTRY, MINING, ENERGY AND  
CONSTRUCTION*

**JUMLAH INDUSTRI BESAR DAN SEDANG  
DI KOTA SEMARANG, 2016 : 307 UNIT**

*Number of Large and Medium Industries  
In Semarang Municipality, 2016 : 307 UNIT*



**JUMLAH TENAGA KERJA  
DI INDUSTRI BESAR DAN SEDANG  
DI KOTA SEMARANG, 2016 : 84.637 pekerja**

*Number of Labor in Large and Medium Industries  
In Semarang Municipality, 2016 : 84.637 worker*

## INDUSTRI DAN AIR MINUM

Struktur industri besar dan sedang di Kota Semarang didominasi oleh industri Makanan, industri furniture dan industri karet, barang dari karet dan plastic yang berjumlah 135 perusahaan atau 43,13 % dari jumlah perusahaan industry di Kota Semarang. Dari ketiga sub sector industri tersebut menyumbang tenaga kerja sebanyak 21.521 tenaga kerja.

Jumlah pemakaian air melalui PDAM kota Semarang pada tahun 2016 tercatat 45,841 juta M<sup>3</sup>. Pemakaian terbanyak terdapat pada pelanggan Rumah Tangga sebanyak 37,497 juta M<sup>3</sup> atau sekitar 81,52 % dari seluruh pemakaian air minum. Jika dilihat dari jumlah pelanggan / sambungan, mengalami peningkatan sebesar 5,53 % dari tahun sebelumnya.

## INDUSTRY AND DISTRIBUTION OF DRINKING WATER

*Industrial classification in Semarang Municipality dominate by food industrial, furniture industrial and rubber and plastic industrial were 135 establishment or 43,13 % share in Semarang municipality. For three sub sector industrial share 21,521 employee.*

*The number of using water via PDAM in 2016 is 45,841 million M<sup>3</sup>. The most using is in household (37,497 M<sup>3</sup> or 81,52 %). There is a rise, about 5,53 %, in subscriber / connection.*

## 6.1 INDUSTRI/INDUSTRY

**Tabel** Jumlah Perusahaan Industri Besar Sedang, Tenaga Kerja, dan Nilai Produksi Menurut Klasifikasi Industri di Kota Semarang, 2017  
**Table 6.1.1** *Number of Establishment (Medium Large Industries), Employees, and Production Value by Industrial Classification in Semarang Municipality, 2017*

Klasifikasi Industri <i>Industrial Classification</i>	Perusahaan <i>Establishments</i>	Tenaga Kerja <i>Employee</i>	Nilai Produksi (Juta Rupiah) <i>Production Value (Million Rupiahs)</i>
(1)	(2)	(3)	(4)
10 Makanan/ <i>Food</i>	55	6 282	5 876 080
11 Minuman/ <i>Beverage</i>	5	1 113	588 864
12 Pengolahan Tembakau <i>Tobacco Products</i>	7	1 762	181 947
13 Industri Tekstil <i>Textile</i>	3	6 057	1 668 368
14 Industri Paksaian Jadi	24	24 039	944 861
15 Industri Kulit, Barang dari Kulit dan Alas Kaki	5	802	81 421
16 Industri Kayu, Barang dari Kayu dan Gabus (Tidak Termasuk Fumitur) dan Barang Anyaman dari Bambu, Rotan dan Sejenisnya	13	2 936	345 050
17 Industri Kertas dan Barang dari Kertas	11	589	41 614
18 Industri Pencetakan dan Reproduksi Media Rekaman	23	1 517	169 123
19 Industri Produk dari Batu Bara dan Pengilangan Minyak Bumi	0	0	0
20 Industri Bahan Kimia dan Barang dari Bahan Kimia	8	670	211 381
21 Industri Farmasi, Produk Obat Kimia dan Obat Tradisional	21	8 691	1 635 356
22 Industri Karet, Barang dari Karet dan Plastik	38	7 751	1 779 313

Tabel Lanjutan/ *Continued Table 6.1.1*

Klasifikasi Industri <i>Industrial Classification</i>		Perusahaan <i>Establishments</i>	Tenaga Kerja <i>Employee</i>	Nilai Produksi (Juta Rupiah) <i>Production Value (Million Rupiah)</i>
(1)		(2)	(3)	(4)
23	Industri Barang Galian Bukan Logam	5	1 736	157 398
24	Industri Logam Dasar	9	3 866	4 020 372
25	Industri Barang Logam, Bukan Mesin dan Peralatannya	14	3 179	1 055 770
26	Industri Komputer, Barang Elektronik dan Optik	3	460	100 497
27	Industri Peralatan Listrik	1	43	9 263
28	Industri Mesin dan Perlengkapan ytdl	5	1 061	134 135
29	Industri Kendaraan Bermotor, Trailer dan Semi Trailer	4	2 376	1 147 106
30	Industri Alat Angkutan Lainnya	1	525	556 800
31	Industri Fumitur	42	7 488	506 970
32	Industri Pengolahan Lainnya	7	1 109	289 365
33	Jasa Reparasi dan Pemasangan Mesin dan Peralatan/ <i>Repair and Installation of Machinery and Equipment</i>	3	585	77 959
<b>Kota Semarang</b>		<b>307</b>	<b>84 637</b>	<b>21 579 013</b>

Sumber: Survei Perusahaan Manufaktur Tahunan  
 Source: *Annual Manufacturing Establishment Survey*



## 6.2 ENERGI/ENERGY

Daya Terpasang, Produksi, dan Distribusi Listrik PT. PLN (Persero)  
pada Cabang/Ranting PLN di Kota Semarang, 2017

Tabel

Table 6.2.1 *Installed Capacity, Production, and Distribution of Electricity of State Electricity Company at Branch Level in Semarang Municipality, 2017*

Golongan/Group	Daya Terpasang <i>Installed Capacity (KW)</i>	Produksi Listrik <i>Production (KWh)</i>	Listrik Terjual <i>Electricity Sold (KWh)</i>	Dipakai Sendiri <i>Own Usage (KWh)</i>	Susut/Hilang <i>Shrunked (KWh)</i>
(1)	(2)	(3)	(4)	(5)	(6)
1. Sosial	32.594	121.763	194.284	0	285.166
2. Rumah tangga	1.214.871	1.020.016	1.753.641	0	0
3. Usaha	67.609	414.990	703.580	0	14.486.277
4. Industri	1.449	633.868	1.779.028	0	12.012.038
5. Perkantoran	8.154	79.231	156.113	0	886.761

Sumber: PTPLN

Source: PTPLN

**Tabel** Jumlah Pelanggan dan Air yang Disalurkan Menurut Pelanggan di Kota Semarang, 2017  
**Table** 6.2.2 *Number of Customer and Distributed Clean Water by Type of Customers in Semarang Municipality, 2017*

Jenis <i>Kind</i>	Pelanggan <i>Customers</i>	Air Disalurkan <i>Distributed Water (m<sup>3</sup>)</i>	Nilai/Value (rupiah)
(1)	(2)	(3)	(4)
Sosial/ <i>Social</i>	1 623	1.446.082	2.011.237.970
Rumah Tangga/ <i>Household</i>	147 326	37.497.027	123.753.954.625
Instansi Pemerintah <i>Government Institution</i>	1 067	1.782.376	9.398.919.760
Niaga/ <i>Trade</i>	10 019	3.635.180	25.955.407.590
Industri/ <i>Industry</i>	139	286.403	3.554.019.420
Khusus/ <i>Exclusive</i>	14	1.194.714	4.993.847.495
<b>Jumlah/Total</b>	<b>160 188</b>	<b>45.841.782</b>	<b>169.667.386.860</b>

Sumber : PDAM Kota Semarang

Source : PDAM Kota Semarang



7

**PERDAGANGAN**

TRADE

<https://jsemarangkota.pps.go.id>



**Selama Tahun 2017, Harga harga meningkat, tertinggi pada Kelompok Sarana Penunjang dan Transpor, dengan penyumbang inflasi sebesar 1,11 di bulan Januari 2017.**

*During the Year 2017, Prices rises, the highest in the Supporting Facilities Group, contributing 1,11 inflation in January 2017*

**LAJU INFLASI**

Informasi inflasi merupakan tolok ukur stabilitas perekonomian, dalam hal ini harga. Tidak seperti tahun-tahun sebelumnya dimana tingkat inflasi kota Semarang selalu dibawah angka inflasi di 5 (lima) ibukota propinsi di Pulau Jawa, pada tahun 2016, dengan angka inflasi sebesar 8,19 persen, Semarang menduduki urutan pertama terkecil untuk seluruh ibukota propinsi di Pulau Jawa.

**KOPERASI**

Dalam tahun 2016, jumlah Koperasi telah mencapai 997 koperasi, dengan jumlah anggota mencapai 243.441 anggota dan jumlah karyawan mencapai 9.440 orang.

**INFLATION RATE**

*Information of inflation is a standart of economic stability, in this case it's price. Over the last 5 years, the inflation rate in Semarang is always under National inflation. In 2016, with inflation of 8,19 %, Semarang occupies the first smallest level in Java.*

**COOPERATION**

*In 2016, number of cooperation in Semarang municipatlity is 997, with members 243.441 person and 9.440 employee.*

**Tabel 7.1** Laju Inflasi per bulan Kota Semarang, 2013-2017  
**Table** Inflation by month in Semarang Municipality, 2013-2017

Bulan Month	2013	2014	2015	2016	2017
(1)	(2)	(3)	(4)	(5)	(6)
Januari	0,99	0,90	-0,48	0,39	1,11
Februari	0,90	0,24	-0,67	-0,30	0,44
Maret	0,95	0,27	0,25	0,39	-0,14
April	-0,43	-0,04	0,17	-0,50	0,22
Mei	-0,17	0,25	0,54	0,12	0,59
Juni	0,86	0,85	0,64	0,43	0,37
Juli	3,50	0,62	0,91	1,05	0,31
Agustus	1,25	0,41	0,28	-0,21	-0,48
September	-0,61	0,41	-0,18	0,13	0,34
Oktober	0,12	0,55	-0,16	0,06	-0,15
November	0,42	1,35	0,21	0,54	0,30
Desember	0,21	2,40	1,04	0,20	0,68
<b>Tahunan</b>	<b>7,99</b>	<b>8,21</b>	<b>2,55</b>	<b>2,30</b>	<b>3,64</b>

Sumber: BPS Kota Semarang

Source: BPS - Statistics of Semarang Municipality

**Tabel 7.2** Jumlah Pedagang Menurut Kecamatan di Kota Semarang, 2017  
**Table** 7.2 *Number of Merchants by Subdistrict in Semarang Municipality, 2017*

Kecamatan <i>Subdistrict</i>	Pedagang Besar <i>Wholesaler</i>	Pedagang Menengah <i>Medium Trader</i>	Pedagang Kecil <i>Small Trader</i>
(1)	(2)	(3)	(4)
1 Mijen	2	10	173
2 Gunungpati	14	12	596
3 Banyumanik	6	49	197
4 Gajah Mungkur	1	20	526
5 Semarang Selatan	6	32	827
6 Candisari	2	13	196
7 Tembalang	3	47	428
8 Pedurungan	6	50	1 584
9 Genuk	9	14	796
10 Gayamsari	2	17	482
11 Semarang Timur	6	13	480
12 Semarang Utara	16	227	1 613
13 Semarang Tengah	3	28	1 818
14 Semarang Barat	5	43	1 180
15 Tugu	1	6	380
16 Ngaliyan	4	14	1 282
<b>Kota Semarang</b>	<b>86</b>	<b>595</b>	<b>12 558</b>

Sumber: Dinas Perindustrian dan Perdagangan Kota Semarang  
 Source: *Industry and Commerce Service of Semarang Municipality*



Tabel  
Table

7.3

Jumlah Koperasi, Anggota dan Karyawan Menurut Kecamatan di Kota Semarang, 2017  
 Number of Cooperatives, Member and Employee by Subdistrict in Semarang Municipality, 2017

Kecamatan Subdistrict	Jumlah Koperasi	Anggota Laki2	Anggota Perempuan	Total Anggota	Jumlah Karyawan
(1)	(2)	(3)	(4)	(5)	(6)
1 Mijen	2	1 404	756	2 160	70
2 Gunungpati	31	5 493	4 370	9 863	337
3 Banyumanik	87	10 926	2 699	13 625	164
4 Gajah Mungkur	64	6 910	4 145	11 055	805
5 Semarang Selatan	120	24 473	11 062	35 535	961
6 Candisari	47	4 728	2 234	6 962	329
7 Tembalang	47	8 837	3 896	12 732	329
8 Pedurungan	94	10 318	8 447	18 765	612
9 Genuk	38	3 161	2 394	5 554	156
10 Gayamsari	26	4 250	3 096	7 346	226
11 Semarang Timur	56	14 360	11 553	25 913	275
12 Semarang Utara	58	7 131	3 081	10 212	1 779
13 Semarang Tengah	127	26 099	12 918	39 017	1 179
14 Semarang Barat	124	15 743	5 458	21 200	916
15 Tugu	18	3 106	937	4 043	86
16 Ngaliyan	58	12 287	7 173	19 459	1 216
<b>Kota Semarang</b>	<b>997</b>	<b>159 226</b>	<b>84 219</b>	<b>243 441</b>	<b>9 440</b>

Sumber: Dinas Koperasi dan Usaha Mikro Kota Semarang

Source: Cooperative and Micro Business of Semarang Municipality

# 8

## **HOTEL DAN PARIWISATA**

*HOTEL AND TOURISM*

<https://semarangkota.pps.id>

**Jumlah Hotel di Kota Semarang 2016  
sebanyak 108 hotel**

***Number of Hotels in Semarang Municipality in  
2016 : 108 hotels***

**Jumlah Pekerja di Rumah Makan di  
Kota Semarang 2016 sebanyak  
35.608 pekerja**

***Number of Workers at Restaurants in Semarang  
Municipality in 2016 : 35,608 workers***

**HOTEL DAN PARIWISATA**

Perkembangan kepariwisataan saat ini makin penting, tidak saja dalam rangka meningkatkan devisa Negara, akan tetapi juga dalam rangka memperluas kesempatan kerja dan pemerataan pendapatan

Pada tahun 2017, banyaknya hotel di Kota Semarang sebanyak 108 hotel dengan jumlah kamar sebanyak 5.806 kamar.

Banyaknya rumah makan di Kota Semarang tahun 2016 sebanyak 4.352 rumah makan.

***HOTEL AND TOURISM***

*The development of tourism today is become important, not only as a source to enhance foreign exchange earning but also to enlarge job opportunity and income distribution.*

*In 2017, number of hotel in Semarang Municipality was 108 accommodation establishment with 5.806 rooms.*

*The number of restaurants in Semarang Municipality in 2016 was 4.352 unit.*

**Tabel 8.1** Jumlah Akomodasi Hotel Menurut Klasifikasi di Kota Semarang 2017  
**Table 8.1** *Number of Hotel Accomodations by clasification in Semarang Municipality 2017*

Klasifikasi <i>Clasification</i>	Hotel <i>Hotels</i>	Kamar <i>Rooms</i>	Tempat Tidur <i>Beds</i>
(1)	(2)	(3)	(4)
1 Bintang 1	11	414	710
2 Bintang 2	11	763	1 303
3 Bintang 3	13	1 444	2 315
4 Bintang 4	9	1 235	1 698
5 Bintang 5	4	558	713
6 Non Bintang	60	1 392	2 022
<b>Kota Semarang</b>	<b>108</b>	<b>5 806</b>	<b>8 761</b>

Sumber: Dinas Kebudayaan dan Pariwisata Kota Semarang  
 Source: Culture and Tourism Service of Semarang Municipality

**Tabel 8.2** Jumlah Restoran/Rumah Makan dan tenaga kerja Kecamatan di Kota Semarang 2017  
**Table 8.2** *Number of Restaurant with employee by Subdistrict in Semarang Municipality 2017*

Kecamatan Subdistrict	Rumah Makan Restaurant	Tenaga Kerja Employee
(1)	(2)	(3)
1 Mijen	54	115
2 Gunungpati	55	84
3 Banyumanik	72	212
4 Gajah Mungkur	156	448
5 Semarang Selatan	1 348	26 990
6 Candisari	114	260
7 Tembalang	151	326
8 Pedurungan	399	1 199
9 Genuk	383	1 001
10 Gayamsari	140	435
11 Semarang Timur	229	1 476
12 Semarang Utara	190	687
13 Semarang Tengah	260	723
14 Semarang Barat	685	1 320
15 Tugu	52	180
16 Ngaliyan	64	152
<b>Kota Semarang</b>	<b>4 352</b>	<b>35 608</b>

Sumber: Dinas Kebudayaan dan Pariwisata Kota Semarang

Source: Culture and Tourism Service of Semarang Municipality

**Tabel** Arus Penumpang Bandara Ahmad Yani Kota Semarang 2017  
**Table 8.3** *Passenger Flow in Ahmad Yani International Airport in Semarang Municipality 2017*

Bulan Month	Penumpang datang Visitors		Jumlah Total
	Mancanegara International	Domestic Domestic	
(1)	(2)	(3)	(4)
Januari	5 185	124 892	130 077
Pebruari	4 216	119 007	123 223
Maret	5 657	135 735	141 392
April	5 217	140 007	145 224
Mei	6 132	155 018	161 150
Juni	6 216	150 984	157 200
Juli	7 617	175 957	183 574
Agustus	5 272	155 544	160 816
September	5 452	142 491	147 943
Oktober	4 910	154 083	158 993
Nopember	5 829	150 942	156 771
Desember	6 341	177 059	183 400
<b>Jumlah</b>	<b>68 044</b>	<b>1 781 719</b>	<b>1 849 763</b>

Sumber: Bandara Ahmad yani Semarang

Source: Ahmad Yani International Airport

# 9

## **TRANSPORTASI DAN KOMUNIKASI**

*TRANSPORTATION AND  
COMMUNICATION*





**Jumlah Kendaraan Roda 2  
atau 3 tahun 2017 di Kota  
Semarang sebanyak  
1.252.346 unit**



**Jumlah Kendaraan Roda 4 atau lebih  
tahun 2017 di Kota Semarang  
sebanyak 308.062 unit**

**PANJANG JALAN**

Jalan merupakan prasarana pengangkutan yang penting untuk memperlancar kegiatan perekonomian. Makin meningkatnya usaha pembangunan jalan makin memudahkan mobilitas penduduk dan memperlancar lalu lintas barang dari satu daerah ke daerah lain.

Panjang jalan di seluruh wilayah kota Semarang mencapai 2.785,28 Km, dimana bila dilihat dari jenis permukaannya 1,840,28 km sudah diaspal, sedangkan dari kondisinya 56,63 % dalam keadaan baik; 26,57 % dalam keadaan sedang; dan sisanya dalam keadaan rusak. Untuk melihat panjang jalan selengkapnya dapat dilihat pada tabel 9.1.1 di halaman 92.

**LENGTH OF ROAD**

*Road is the most important transportation utility in running economical activities. The effort of developing and facilitating the mobility and goods traffic from one area to other area.*

*The length of road in the whole of Semarang Municipality is 2.785,28 Km, 1,840,28 km of it is a pavement road, 56,63 % is in good condition and 26,57 % in intermediate one, and the remaining in bad condition. To find the length of road, see table 9.1.1, page 92.*

**Tabel 9.1.1** Panjang Jalan Menurut Keadaan dan Pemerintahan yang Berwenang Mengelolanya di Kota Semarang (km), 2017  
**Table 9.1.1** Length of Roads by Conditions and Level of Government Authority in Semarang Municipality (km), 2017

Keadaan Conditions	Pemerintahan yang Berwenang Mengelola Level of Government Authority			
	Negara State	Provinsi Province	Kabupaten/Kota Regency/City	Jumlah Total
(1)	(2)	(3)	(4)	(5)
1 Diaspal	68	27	1 745	1 840
2 Kerikil	0	0	83	83
3 Tanah	0	0	171	171
4 Tidak dirinci	0	0	691	691
<b>Jumlah/Total</b>	<b>68</b>	<b>27</b>	<b>2 690</b>	<b>2 785</b>

Sumber: Dinas Pekerjaan Umum, Perumahan, Pertambangan & Energi Kota Semarang

Source: Public Work, Housing, Mining, and Energy Office of Semarang Municipality

**Tabel 9.1.2** Panjang Jalan Menurut Kecamatan dan Jenis Permukaan Jalan di Kota Semarang (km), 2017  
**Table 9.1.2** Length of Roads by Subdistrict and Type of Road Surface in Semarang Municipality (km), 2017

Kecamatan Subdistrict	Jenis Permukaan Jalan/Type of Road Surface			Jumlah Total
	Aspal Pavement	Tidak Diaspal Not Paved	Lainnya Other	
(1)	(2)	(3)	(4)	(5)
1 Mijen	103 690	14 754	53 572	172 016
2 Gunungpati	164 054	13 678	55 333	233 065
3 Banyumanik	219 330	53 366	54 036	326 732
4 Gajah Mungkur	64 184	12 913	6 805	83 902
5 Semarang Selatan	62 565	8 940	8 528	80 033
6 Candisari	76 347	21 935	11 508	109 790
7 Tembalang	131 843	34 590	108 515	274 948
8 Pedurungan	77 720	14 064	132 323	224 107
9 Genuk	45 809	20 210	97 091	163 110
10 Gayamsari	22 801	9 781	50 258	82 840
11 Semarang Timur	39 915	21 661	30 447	92 023
12 Semarang Utara	26 628	7 012	109 422	143 062
13 Semarang Tengah	80 708	16 552	21 898	119 158
14 Semarang Barat	169 544	33 005	124 310	326 859
15 Tugu	17 664	17 273	13 776	48 713
16 Ngaliyan	135 583	25 927	52 468	213 978
<b>Jumlah/Total</b>	<b>1 438 385</b>	<b>325 661</b>	<b>930 290</b>	<b>2 694 336</b>

Sumber: Dinas Pekerjaan Umum, Perumahan, Pertambangan & Energi Kota Semarang

Source: Public Work, Housing, Mining, and Energi Office of Semarang Municipality

**Jumlah Kendaraan Bermotor Menurut Kecamatan dan Jenis Kendaraan di Kota Semarang, 2017**  
**9.1.3 Number of Motor Vehicles by Subdistrict and Type of Vehicle in Semarang Municipality, 2017**

Kecamatan Subdistrict	Jenis Kendaraan/Type of Vehicle			
	Mobil Penumpang Passenger Cars	Bus Buses	Truk Trucks	Sepeda Motor Motorcycles
(1)	(2)	(3)	(4)	(5)
1 Mijen	22	21	53	6 938
2 Gunungpati	3	5	77	9 009
3 Banyumanik	402	0	7	3 342
4 Gajah Mungkur	171	52	10	2 599
5 Semarang Selatan	163	0	18	6 800
6 Candisari	96	12	30	5 046
7 Tembalang	49	33	122	10 740
8 Pedurungan	151	71	156	25 413
9 Genuk	112	62	534	8 189
10 Gayamsari	0	76	42	6 930
11 Semarang Timur	24	14	111	8 877
12 Semarang Utara	89	75	94	11 835
13 Semarang Tengah	0	0	70	9 990
14 Semarang Barat	67	11	56	15 554
15 Tugu	6	0	10	3 654
16 Ngaliyan	0	13	84	16 374
<b>Jumlah/Total</b>	<b>1 355</b>	<b>445</b>	<b>1 474</b>	<b>151 290</b>

Sumber: Dinas Perhubungan, Komunikasi & Informatika Kota Semarang

Source: Communication and Information Service of Semarang Municipality

**Tabel 9.2.1** Jumlah Kantor Pos Pembantu Menurut Kecamatan di Kota Semarang, 2014 - 2017  
**Table 9.2.1** Number of Auxiliary Post Office by Subdistrict in Semarang Municipality, 2014 - 2017

Kecamatan Subdistrict	2014	2015	2016	2017
(1)	(2)	(3)	(4)	(5)
1 Mijen	1	1	1	1
2 Gunungpati	2	2	2	2
3 Banyumanik	2	2	2	2
4 Gajah Mungkur	2	2	2	2
5 Semarang Selatan	4	4	4	4
6 Candisari	2	2	2	2
7 Tembalang	2	2	2	2
8 Pedurungan	2	2	2	2
9 Genuk	1	1	1	1
10 Gayamsari	1	1	1	1
11 Semarang Timur	2	2	2	2
12 Semarang Utara	2	2	2	2
13 Semarang Tengah	2	2	2	2
14 Semarang Barat	2	2	2	2
15 Tugu	1	1	1	1
16 Ngaliyan	1	1	1	1
<b>Jumlah/Total</b>	<b>29</b>	<b>29</b>	<b>29</b>	<b>29</b>

Sumber: PT POS Indonesia

Source: PT POS Indonesia



# 10

## **KEUANGAN DAERAH DAN HARGA**

*LOCAL FINANCE AND PRICE*



# *Pendapatan Asli Daerah (PAD)* *Kota Semarang, 2016*

*Original Local Government Revenue*  
*In Semarang Municipality, 2016*



**Pajak Daerah / *Regional Tax***  
**(dalam ribuan / *in thousand*)**

**Rp. 1.006.487.472,78**



**Retribusi Daerah / *Regional Retribution***  
**(dalam ribuan / *in thousand*)**

**Rp. 122.893.496,52**



**Hasil Perusahaan Milik Daerah dan Pengelolaan  
Kekayaan Daerah yang Dipisahkan (dalam ribuan)**

**Rp. 52.309.979,75**



**Lain-lain PAD yang Sah /  
*Other Government Revenue***  
**(dalam ribuan / *in thousand*)**

**Rp. 155.579.367,99**



### KEUANGAN DAERAH

Berbagai cara dilakukan oleh Pemerintah Kota Semarang untuk mengumpulkan dana dalam upaya membelanjai pengeluaran yang diperlukan bagi pelaksanaan kegiatan-kegiatannya. Pertama dapat diperoleh dari sumber-sumber yang dikategorikan sebagai Pendapatan asli Daerah (PAD); kedua dari bagi hasil pajak/non pajak; ketiga adalah dari sumbangan dan bantuan; keempat dari Penyerimaan Pembangunan yang berasal dari pinjaman dan digunakan untuk belanja pembangunan.

### LOCAL FINANCE

*Several efforts have been done by Local Government Level II in Semarang to collect fund in financing the expenditure needed for the performance of various activities. First, it is from sources categorized as Local Original Income (PAD); second, from tax/non tax; third, from contribution and aid; fourth, from development income coming from a loan and it's used for the development income coming from a loan and it's used for the development expenditure.*

**Tabel 10.1** Realisasi Pendapatan Pemerintah Kota Semarang Menurut Jenis Pendapatan (ribu rupiah), 2016 - 2017  
**Table 10.1** Actual Revenues of Government of Semarang Municipality by Source of Revenues (thousand rupiahs), 2016 - 2017

Jenis Pendapatan <i>Source of Revenues</i>	2016	2017
(1)	(2)	(3)
<b>1. Pendapatan Asli Daerah (PAD)/ Original Local Government Revenue</b>		
1.1 Pajak Daerah/ <i>Local Taxes</i>	1006 487 472,78	1006 487 472,78
1.2 Retribusi Daerah/ <i>Rebtributions</i>	122 893 496,52	122 893 496,52
1.3 Hasil Perusahaan Milik Daerah dan Pengelolaan Kekayaan Daerah yang Dipisahkan <i>Income of Regional Gov. Corporate and Management of Separated Reg. Gov. Wealth</i>	52 309 979,75	52 309 979,75
1.4 Lain-lain PAD yang Sah/ <i>Other Original Local Gov. Revenue</i>	155 579 367,99	155 579 367,99
<b>2. Dana Perimbangan <i>Balanced Budget</i></b>		
2.1 Bagi Hasil Pajak/ <i>Tax Sharing</i>	182 951 352,22	182 951 352,22
2.2 Bagi Hasil Bukan Pajak/Sumber Daya Alam/ <i>Non Tax/Natural</i>	2 731 426,53	2 731 426,53
2.3 Dana Alokasi Umum <i>General Allocation Funds</i>	1211 708 204,00	1211 708 204,00
2.4 Dana Alokasi Khusus <i>Special Allocation Funds</i>	246 886 746,97	246 886 746,97

Tabel Lanjutan/ *Continued Table 10.1*

Jenis Pendapatan <i>Source of Revenues</i>	2016	2017
(1)	(2)	(3)
<b>3 Lain-lain Pendapatan yang Sah/Other Legal Revenue</b>		
3.1 Pendapatan Hibah/Grants	5 397 000,00	5 397 000,00
3.2 Dana Darurat <i>Emergency Funds</i>	0,00	0,00
3.3 Dana Bagi Hasil Pajak dari Provinsi dan Pemerintah Daerah Lainnya/ <i>tax sharing from province and other local governments</i>	427 901413,70	427 901413,70
3.4 Dana Penyesuaian dan Otonomi Daerah <i>Autonomous Region and Balancing Funds</i>	5 397 000,00	0,00
3.5 Bantuan Keuangan dari Provinsi atau Pemerintah Daerah Lainnya/ <i>financial assistance from province and other local</i>	0,00	41924 244,00
3.6 Lainnya/Other Funds	427 901413,70	0,00
<b>Jumlah/Total</b>	<b>3 203 258 439,45</b>	<b>3 456 770 704,46</b>

Keterangan/Note: <sup>1</sup> Data APBDSumber/SOURCE : Badan Pengelola Keuangan dan Aset Daerah Kota Semarang / *Financial Management Board and the Regional Asset of Semarang Municipality*

**Tabel 10.2** Realisasi Belanja Pemerintah Kota Semarang Menurut Jenis Belanja (ribu rupiah), 2016 - 2017  
**Table 10.2** Actual Expenditures of Government of Semarang Municipality by Kind of Expenditures (thousand rupiahs), 2016 - 2017

Jenis Belanja Kind of Expenditures	2016	2017
(1)	(4)	(5)
<b>1. Belanja Tidak Langsung</b> <i>Indirect Expenditure</i>	<b>1.221.600.581,00</b>	<b>1.221.600.581,00</b>
1.1 Belanja Pegawai/ <i>Personnel expenditure</i>	1688 940 977,88	1688 940 977,88
1.2 Belanja Bunga/ <i>Repayments</i>	0,00	0,00
1.3 Belanja Subsidi <i>Subsidies Expenditure</i>	0,00	0,00
1.4 Belanja Hibah/Grant	24 482 212,34	24 482 212,34
1.5 Belanja Bantuan Sosial <i>Social Expenditure</i>	11472 700,00	11472 700,00
1.6 Belanja Bagi Hasil kepada Provinsi/Kabupaten/Kota <i>Sharing Fund Expenditure to</i> <i>Provincial/ District/ City and</i> <i>Village</i> <i>Government</i>	0,00	0,00
1.7 Belanja Bantuan Keuangan kepada Provinsi/ Kabupaten/ Kota dan Pemerintah Desa <i>Financial Assistance</i> <i>Expenditure to Provincial/</i> <i>District/ City and Village</i> <i>Government</i>	1016 840,78	1016 840,78
1.8 Belanja Tidak Terduga <i>Unpredicted Expenditure</i>	2 793 633,31	2 793 633,31
<b>2. Belanja Langsung</b> <i>Direct Expenditure</i>	<b>0,00</b>	<b>0,00</b>
2.1 Belanja Pegawai/ <i>Personnel expenditure</i>	0,00	0,00
2.2 Belanja Barang dan Jasa <i>Goods and Services</i>	1020 633 039,77	1020 633 039,77
2.3 Belanja Modal <i>Capital expenditure</i>		
<b>Jumlah/Total</b>	<b>2 749 339 403,87</b>	<b>2 749 339 403,87</b>

Keterangan/Note: <sup>1</sup> Data APBD

Sumber/SOURCE : Badan Pengelola Keuangan dan Aset Daerah Kota Semarang

11

**PENGELUARAN  
PENDUDUK DAN  
KONSUMSI MAKANAN**

*POPULATION EXPENDITURE  
AND FOOD CONSUMPTION*

Pengeluaran Rata-rata Per Kapita Sebulan Menurut Kelompok  
Barang

Kota Semarang 2016

*Average Per Capita Monthly Expenditures by Group of  
Goods, 2016*



Makanan/ *Foods*  
539.380  
(rupiah)

Non Makanan/  
Non Foods  
836.039  
(rupiah)

**PENGELUARAN PENDUDUK DAN  
KONSUMSI PENDUDUK**

Berdasarkan kelompok pengeluaran, lebih dari 40 persen penduduk Kota Semarang berpengeluaran diatas 1 juta rupiah tiap bulan. Pengeluaran perkapita terkecil adalah kurang dari Rp. 200.000 yang mencakup 0,04 Persen dari penduduk.

Total pengeluaran perkapita per bulan di Kota Semarang adalah Rp. 1.362.348 Yang terdiri dari pengeluaran makanan sebesar Rp. 526.309 dan pengeluaran non makanan sebesar Rp. 836.039

**POPULATION EXPENDITURE AND  
FOOD CONSUMPTION**

*By expenditure group, more than 40% of the population of Semarang Municipality is above 1 million rupiah per month. The smallest expenditure per capita in Semarang Municipality is less than equal to Rp. 200.000 that covers 1.000 of the population*

*Total expenditure per capita per month in the Municipality of Semarang is Rp. 1.362.348 which consists of Rp. 526.309 of expenditure of food and Rp. 836.039 of non food expenditure.*



**Tabel 11.1** **Pengeluaran Rata-rata Perkapita Sebulan Menurut Golongan Pengeluaran dan Kelompok Barang di Kota Semarang (rupiah), 2017**  
**Table 11.1** **Average Expenditure Per Capita Per Month by Expenditure Class and Commodity Group in Semarang Municipality (rupiahs), 2017**

Golongan Pengeluaran <i>Expenditure Class</i>	Kelompok Barang/ <i>Commodity Group</i>		
	Makanan/ <i>Food</i>	Bukan Makanan <i>Non Food</i>	Jumlah <i>Total</i>
(1)	(2)	(3)	(4)
< 200 000	127 515	52 084	179 599
200 000-299 999	158 707	109 518	268 225
300 000-399 999	198 041	159 383	357 423
400 000-499 999	252 736	194 350	447 086
500 000-699 999	346 884	270 018	616 902
700 000-899 999	431 268	386 856	818 124
900 000-1 099 999	482 843	504 861	987 704
1 100 000+	706 617	1 338 863	2 045 480

Sumber: Survei Sosial Ekonomi Nasional 2016

Source: Social and Economic Survey 2016

**Tabel 11.2** Pengeluaran Rata-rata Perkapita Sebulan Menurut Kelompok Makanan di Kota Semarang (rupiah), 2017  
*Average Expenditure Per Capita Per Month by Food Group in Semarang Municipality (rupiahs), 2017*

Kelompok Makanan <i>Food Group</i>	Pengeluaran Rata-rata Perkapita Sebulan/ <i>Average Expenditure Per Capita Per Month</i>
(1)	(2)
Padi-padian/ <i>Cereals</i>	51 342
Umbi-umbian/ <i>Tubers</i>	3 104
Ikan/ <i>Fish</i>	26 692
Daging/ <i>Meat</i>	29 414
Telur dan susu/ <i>Eggs and milk</i>	42 882
Sayur-sayuran/ <i>Vegetables</i>	33 288
Kacang-kacangan/ <i>Legumes</i>	14 290
Buah-buahan/ <i>Fruits</i>	25 115
Minyak dan lemak/ <i>Oil and fats</i>	11 644
Bahan minuman/ <i>Beverage stuffs</i>	16 495
Bumbu-bumbuan/ <i>Spices</i>	8 308
Konsumsi lainnya/ <i>Miscellaneous food items</i>	10 161
Makanan dan minuman jadi <i>Prepared food and beverages</i>	199 944
Tembakau dan sirih/ <i>Tobacco and betel</i>	53 630
<b>Jumlah/Total</b>	<b>526 309</b>

Sumber: Survei Sosial Ekonomi Nasional 2016

Source: Social and Economic Survey 2016

**Tabel** 11.3 **Pengeluaran Rata-rata Perkapita Sebulan Menurut Kelompok Bukan Makanan di Kota Semarang (rupiah), 2017**  
**Table** 11.3 **Average Expenditure Per Capita Per Month by Non Food Group in Semarang Municipality (rupiahs), 2017**

Kelompok Makanan <i>Food Group</i>	Pengeluaran Rata-rata Perkapita Sebulan/ <i>Average Expenditure Per Capita Per Month</i>
(1)	(2)
Perumahan, bahan bakar, penerangan, air	425 859
Aneka barang dan jasa/ <i>Goods and services</i>	107 451
Biaya pendidikan/ <i>Education cost</i>	38 098
Biaya kesehatan/ <i>Health cost</i>	79 362
Pakaian, alas kaki, dan tutup kepala <i>Clothing, footwear, and headgear</i>	33 696
Barang yang tahan lama/ <i>Durable goods</i>	66 866
Pajak pemakaian dan premi asuransi <i>Taxes and insurances</i>	44 755
Keperluan pesta dan upacara <i>Parties and ceremonies</i>	39 953
<b>Jumlah/Total</b>	<b>836 039</b>

Sumber: Survei Sosial Ekonomi Nasional 2016

Source: Social and Economic Survey 2016

# 12

## **PENDAPATAN REGIONAL**

*REGIONAL INCOME*

<https://semarang.go.id>

## 5 Kategori PDRB Kontribusi Terbesar dalam Pembangunan di Kota Semarang, 2017

5 GRDP category The Biggest Contribution in Development in Semarang Municipality, 2017

14,28%

PERDAGANGAN BESAR  
DAN ECERAN, REPARASI  
PERAWATAN MOBIL  
DAN SEPEDA MOTOR

LARGE AND RETAIL TRADING, CAR  
REPAIR AND MOTORCYCLES

26,74%  
INDUSTRI  
PENGOLAHAN

MANUFACTURING  
INDUSTRY

26,43%

KONSTRUKSI  
CONSTRUCTION

7,71%

INFORMASI DAN  
KOMUNIKASI  
INFORMATION AND  
COMMUNICATION

4,51%

JASA  
KEUANGAN & ASURANSI  
FINANCIAL SERVICES AND  
INSURANCE

**PERTUMBUHAN EKONOMI**

Peran daerah dalam mendukung perekonomian nasional cukup besar namun sejalan dengan perkembangan perekonomian nasional, peran tersebut menjadi belum optimal. Fenomena perekonomian saat ini cenderung menuntut adanya peran aktif dari para eksekutif untuk lebih banyak menggali potensi perekonomian daerahnya, serta memainkan peranan yang lebih besar dalam merangsang aktifitas ekonomi daerah.

Pertumbuhan ekonomi disamping dapat berdampak pada peningkatan pendapatan perkapita, pada akhirnya juga akan berpengaruh pada pendapatan Pertumbuhan ekonomi yang ditunjukkan oleh angka PDRB atas dasar harga konstan 2010 merupakan salah satu indikator untuk melihat keberhasilan pembangunan.

Pada tahun 2017, pertumbuhan ekonomi kota Semarang sebesar 5,64 % sedikit mengalami penurunan dibandingkan tahun 2016 sebesar 5,84 %.

**ECONOMICAL GROWTH**

*The role of local government in supporting the national economic is high, but together with the development of national economic - the role has not been optimal. The phenomena of present economic tends to require an active participation of executives for exploring the local economic potency and stimulating the activity of local economic.*

*Economic growth in addition to the impact on increasing income per capita, will eventually also affect the income. The economic growth shown by the GDP figure at constant 2010 prices is one indicator to see the success of development.*

*In addition to having effect on the rise in income per capita, the economy development also effects the local income. In 2017 economic growth Semarang Municipality become 5,64 %, little decrease if compare in 2016 has been 5,84%.*

**Produk Domestik Regional Bruto Atas Dasar Harga Berlaku  
Menurut Lapangan Usaha di Kota Semarang (miliar rupiah),**

**Tabel 12.1 2014-2017**

**Table Gross Regional Domestic Product at Current Market Prices  
by Industry in Semarang Municipality (billion rupiahs), 2014-**

Lapangan Usaha Industry		2014	2015	2016	2017 <sup>xx</sup>
(1)		(2)	(3)	(4)	(5)
A	Pertanian, Kehutanan, dan Perikanan	1 230,69	1 372,45	1 435,95	1 344,30
B	Pertambangan dan Penggalian	242,10	261,47	238,31	184,79
C	Industri Pengolahan	33 610,02	36 847,75	40 072,16	43 123,05
D	Pengadaan Listrik, Gas	127,00	136,63	160,24	188,28
E	Pengadaan Air	108,27	113,66	118,75	126,19
F	Konstruksi	32 779,45	36 287,62	39 243,98	42 613,61
G	Perdagangan besar dan eceran, reparasi dan perawatan mobil dan sepeda motor	17 572,81	18 953,60	20 530,86	23 026,79
H	Transportasi dan Pergudangan	4 501,31	5 147,01	5 497,90	6 032,58
I	Penyediaan Akomodasi dan Makanan Minum	4 141,93	4 553,29	5 111,50	5 892,00
J	Informasi dan Komunikasi	8 805,07	9 487,13	10 285,92	12 437,94
K	Jasa Keuangan	5 282,10	5 933,48	6 697,18	7 274,44
L	Real Estate	3 313,58	3 697,26	3 996,90	5 028,60
M, N	Jasa Perusahaan	715,26	821,42	943,32	1 066,68
O	Administrasi Pemerintahan, Pertahanan	4 052,61	4 438,24	4 773,91	4 904,82
P	Jasa Pendidikan	3 358,83	3 676,69	4 098,16	4 705,76
Q	Jasa Kesehatan dan Keoliatan Sosial	904,46	1 014,38	1 121,17	1 393,25
R,S,T	Jasa lainnya	1 177,74	1 364,38	1 464,64	1 902,80
<b>Produk Domestik Regional Bruto Gross Regional Domestic Bruto</b>		<b>108 807,45</b>	<b>122 109,87</b>	<b>134 206,72</b>	<b>161 245,91</b>

Keterangan/Note: \*) Angka sementara/ Preliminary figure

\*\*) Angka sangat sementara/Very preliminary figure

Sumber: BPS Kota Semarang

Source: BPS-Statistics of Semarang Municipality

**Tabel 12.2** Produk Domestik Regional Bruto Atas Dasar Harga Konstan 2010 Menurut Lapangan Usaha di Kota Semarang (miliar rupiah), 2014-2017  
**Table 12.2** *Gross Regional Domestic Product at 2010 Constant Market Prices by Industry in Semarang City (billion rupiahs), 2014-2017*

Lapangan Usaha Industry		2014	2015	2016	2017**
(1)		(2)	(3)	(4)	(5)
A	Pertanian, Kehutanan, dan Perikanan	984,82	1 041,93	1 079,01	1 030,33
B	Pertambangan dan Pencaharian	181,45	183,86	183,04	154,55
C	Industri Pengolahan	27 431,69	28 700,57	29 774,29	30 394,97
D	Pengadaan Listrik, Gas	131,77	134,71	145,19	150,52
E	Pengadaan Air	102,77	104,15	107,00	111,46
F	Konstruksi	26 845,87	28 462,91	30 196,84	32 232,20
G	Perdagangan besar dan eceran, reoarasi dan Transportasi dan Peroudanoan	15 684,78	16 370,90	17 264,31	18 762,86
H	Perdagangan besar dan eceran, reoarasi dan Transportasi dan Peroudanoan	3 757,98	3 945,35	4 198,86	4 452,11
I	Penyediaan Akomodasi dan Makan Minum	3 281,19	3 485,87	3 702,33	4 059,11
J	Informasi dan Komunikasi	9 422,90	10 341,28	11 206,44	11 853,85
K	Jasa Keuangan	4 147,37	4 462,46	4 868,49	5 106,79
L	Real Estate	3 050,69	3 285,25	3 513,59	3 900,83
M, N	Jasa Perusahaan	598,09	648,83	714,99	770,85
O	Administrasi Pemerintahan, Pertahanan dan Jaminan	3 246,38	3 422,19	3 505,47	3 886,32
P	Jasa Pendidikan	2 339,22	2 510,83	2 697,31	2 778,58
Q	Jasa Kesehatan dan Keoaiatan Sosial	712,98	758,57	820,06	876,69
R,S,T	Jasa lainnya	1 096,27	1 189,92	1 229,00	1 478,43
<b>Produk Domestik Regional Bruto</b>		<b>96 985,40</b>	<b>103 109,87</b>	<b>109 088,69</b>	<b>122 000,44</b>
<b>Gross Regional Domestic Bruto</b>					

Keterangan/Note: \*) Angka sementara/ Prelim inary figure

\*\*) Angka sangat sementara/ Very prelim inary figure

Sumb BPS Kota Semarang

Source: BPS-Statistics of Semarang Municipality



**Distribusi Persentase Produk Domestik Regional Bruto Atas Dasar Harga Berlaku Menurut Lapangan Usaha di Kota Semarang (persen), 2014-2017**  
**Percentage Distribution of Gross Regional Domestic Product at Current Market Prices by Industry in Semarang Municipality (percent), 2014-2017**

Lapangan Usaha Industry		2014	2015	2016	2017**
(1)	(2)	(3)	(4)	(5)	
A	Pertanian, Kehutanan, dan Perikanan	1,01	1,02	0,98	0,83
B	Pertambangan dan Pencaharian	0,20	0,19	0,16	0,11
C	Industri Pengolahan	27,52	27,46	27,45	26,74
D	Pengadaan Listrik, Gas	0,10	0,10	0,11	0,12
E	Pengadaan Air	0,09	0,08	0,08	0,08
F	Konstruksi	26,84	27,04	26,88	26,43
G	Perdagangan besar dan eceran, reparasi dan transportasi dan Perumahan	14,39	14,12	14,06	14,28
H	Perdagangan besar dan eceran, reparasi dan transportasi dan Perumahan	3,69	3,84	3,50	3,74
I	Penyediaan Akomodasi dan Makanan Minum	3,39	3,39	3,24	3,65
J	Informasi dan Komunikasi	7,21	7,07	7,05	7,71
K	Jasa Keuangan	4,33	4,42	4,59	4,51
L	Real Estate	2,71	2,75	2,74	3,12
M, N	Jasa Perusahaan	0,59	0,61	0,65	0,66
O	Administrasi Pemerintahan, Pertahanan dan Jaminan	3,32	3,31	3,27	3,04
P	Jasa Pendidikan	2,75	2,74	2,81	2,92
Q	Jasa Kesehatan dan Keaktifan Sosial	0,74	0,76	0,77	0,86
R,S,T	Jasa lainnya	1,12	1,09	1,14	1,18
<b>Produk Domestik Regional Bruto Gross Regional Domestic Bruto</b>		<b>100,00</b>	<b>100,00</b>	<b>100,00</b>	<b>100,00</b>

Keterangan/Note: \*) Angka sementara/ Preliminary figure

\*\*) Angka sangat sementara/ Very preliminary figure

Sumb BPS Kota Semarang

Source: BPS-Statistics of Semarang Municipality

Tabel  
Table 12.4

Laju Pertumbuhan Produk Domestik Regional Bruto Atas Dasar Harga Konstan 2010 Menurut Lapangan Usaha di Kota Semarang (miliar rupiah), 2014 - 2017  
Growth Rate of Gross Regional Domestic Product at 2010 Constant Market Prices by Industry in Semarang Municipality (billion rupiahs), 2014 - 2017

Lapangan Usaha Industry		2014	2015	2016	2017**
(1)		(2)	(3)	(4)	(5)
A	Pertanian, Kehutanan, dan Perikanan	2,71	5,80	3,56	0,00
B	Pertambangan dan Pencaharian	1,14	1,33	- 0,45	- 8,57
C	Industri Pengolahan	6,96	4,63	3,74	1,53
D	Pengadaan Listrik, Gas	6,72	2,23	7,78	3,65
E	Pengadaan Air	3,52	1,34	2,73	4,18
F	Konstruksi	4,48	6,02	6,09	6,75
G	Perdagangan besar dan eceran, reparasi dan Transportasi dan Perudanoan	4,79	4,37	5,46	8,61
H	Perdagangan besar dan eceran, reparasi dan Transportasi dan Perudanoan	10,16	4,99	6,43	6,30
I	Penyediaan Akomodasi dan Makanan Minum	7,65	6,24	6,21	8,45
J	Informasi dan Komunikasi	12,00	9,75	8,37	5,66
K	Jasa Keuangan	4,25	7,60	9,10	7,88
L	Real Estate	7,29	7,69	6,95	8,93
M, N	Jasa Perusahaan	8,02	8,48	10,20	9,29
O	Administrasi Pemerintahan, Pertahanan dan Keamanan	1,38	5,42	2,43	7,83
P	Jasa Pendidikan	10,02	7,34	7,43	2,90
Q	Jasa Kesehatan dan Keaktifan Sosial	11,20	6,40	8,10	5,52
R,S,T	Jasa lainnya	8,54	3,28	7,48	11,77
<b>Produk Domestik Regional Bruto Gross Regional Domestic Bruto</b>		<b>6,25</b>	<b>6,31</b>	<b>5,80</b>	<b>5,64</b>

Keterangan/Note: \*) Angka sementara/ Preliminary figure

\*\*\*) Angka sangat sementara/ Very preliminary figure

Sumber: BPS Kota Semarang

Source: BPS-Statistics of Semarang Municipality

**Tabel 12.5**  
**Table 12.5**  
**Indeks Harga Implisit Produk Domestik Regional Bruto Menurut Lapangan Usaha di Kota Semarang (2010=100), 2014-2017**  
**Implicit Price Index of Gross Regional Domestic Product by Industry in Semarang Municipality (2010=100), 2014-2017**

Lapangan Usaha Industry		2014	2015	2016	2017 <sup>xx</sup>
(1)		(2)	(3)	(4)	(5)
A	Pertanian, Kehutanan, dan Perikanan	124,97	131,72	133,08	130,47
B	Pertambangan dan Penambangan	133,42	142,21	130,20	119,56
C	Industri Pengolahan	122,52	128,39	134,59	141,88
D	Pengadaan Listrik, Gas	96,38	101,42	110,37	125,09
E	Pengadaan Air	105,35	109,13	110,98	113,21
F	Konstruksi	122,10	127,49	129,96	132,21
G	Perdagangan besar dan eceran, reparasi dan pemeliharaan	112,04	115,78	118,92	122,73
H	Transportasi dan Perhubungan	119,78	130,46	130,94	135,50
I	Penyediaan Akomodasi dan Makanan Minum	126,23	130,62	138,06	145,16
J	Informasi dan Komunikasi	93,44	91,74	91,79	104,93
K	Jasa Keuangan	127,36	132,96	137,56	142,45
L	Real Estate	108,62	112,54	113,76	128,91
M, N	Jasa Perusahaan	119,59	126,60	131,94	138,38
O	Administrasi Pemerintahan, Pertahanan dan Keamanan	124,83	129,69	136,18	126,21
P	Jasa Pendidikan	143,59	146,43	151,94	169,36
Q	Jasa Kesehatan dan Keolahragaan	126,86	133,72	136,72	158,92
R,S,T	Jasa lainnya	114,66	119,17	126,23	128,79
<b>Produk Domestik Regional Bruto Gross Regional Domestic Bruto</b>		<b>112,19</b>	<b>118,43</b>	<b>123,03</b>	<b>132,17</b>

Keterangan/Note: \*) Angka sementara/ Preliminary figure

\*\*) Angka sangat sementara/ Very preliminary figure

Sumb BPS Kota Semarang

Source: BPS-Statistics of Semarang Municipality

**Tabel 12.6** Laju Implisit Produk Domestik Regional Bruto Menurut Lapangan Usaha di Kota Semarang, 2014-2017  
**Table 12.6** *Implicit Growth Rate of Gross Regional Domestic Product by Industry in Semarang Municipality, 2014-2017*

Lapangan Usaha Industry		2014	2015	2016	2017**
(1)		(2)	(3)	(4)	(5)
A	Pertanian, Kehutanan, dan Perikanan	6,16	5,41	1,03	1,02
B	Pertambangan dan Penambangan	20,95	6,59	- 8,45	- 5,25
C	Industri Pengolahan	6,54	4,79	4,83	4,17
D	Pengadaan Listrik, Gas	3,04	5,23	8,82	13,22
E	Pengadaan Air	2,40	3,59	1,70	2,01
F	Konstruksi	8,06	4,41	1,94	1,79
G	Perdagangan besar dan eceran, reparasi dan Transportasi dan Perudanaan	3,25	3,34	2,72	3,58
H	Perdagangan besar dan eceran, reparasi dan Transportasi dan Perudanaan	7,93	8,91	0,37	3,43
I	Penyediaan Akomodasi dan Makan Minum	5,43	3,48	5,70	3,20
J	Informasi dan Komunikasi	- 1,72	- 1,82	0,05	14,18
K	Jasa Keuangan	4,72	4,40	3,46	2,11
L	Real Estate	5,41	3,61	1,08	10,82
M, N	Jasa Perusahaan	3,47	5,86	4,22	3,42
O	Administrasi Pemerintahan, Pertahanan	5,70	3,89	5,01	- 4,75
P	Jasa Pendidikan	4,83	1,98	3,76	14,24
Q	Jasa Kesehatan dan Kegiatan Sosial	4,46	5,41	2,24	12,68
R,S,T	Jasa lainnya	6,73	3,93	5,92	1,91
<b>Produk Domestik Regional Bruto Gross Regional Domestic Bruto</b>		<b>2,66</b>	<b>5,56</b>	<b>3,88</b>	<b>4,06</b>

Keterangan/Note: \*) Angka sementara/ Preliminary figure

\*\*) Angka sangat sementara/ Very preliminary figure

Sumb BPS Kota Semarang

Source: BPS-Statistics of Semarang Municipality



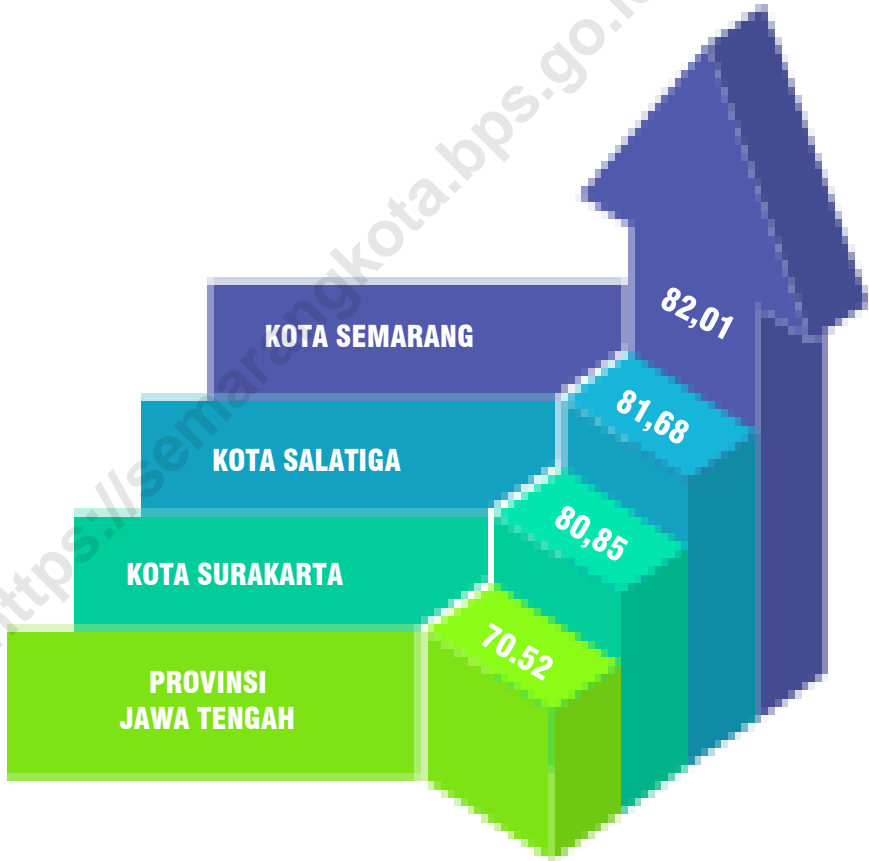
**13**

**PERBANDINGAN ANTAR  
KABUPATEN/ KOTA**

*REGENCY / MUNICIPAL  
COMPARISON*

**PERBANDINGAN IPM  
KOTA SEMARANG, KOTA SALATIGA,  
KOTA SURAKARTA DAN JAWA TENGAH 2017**

*COMPARISON OF HDI; SEMARANG MUNICIPALITY,  
SALATIGA MUNICIPALITY, SURAKARTA MUNICIPALITY, AND  
JAWA TENGAH PROVINCE, 2017*



**PERBANDINGAN ANTAR  
KABUPATEN/ KOTA**

Kota Semarang merupakan wilayah dengan penduduk terbesar kedua di Jawa Tengah setelah Kabupaten Brebes.

IPM Kota Semarang merupakan IPM tertinggi di Jawa Tengah. Demikian pula dengan laju pertumbuhan ekonominya, Kota Semarang memiliki pertumbuhan ekonomi tertinggi ke lima di Jawa Tengah setelah Kabupaten Blora, Kabupaten Tegal, Kabupaten Banyumas dan Kabupaten Sragen .

**REGENCY/ MUNICIPALITY  
COMPARISON**

*Semarang Municipality is the region with the second largest population in Central Java after Brebes Regency.*

*Human Development Index of Semarang Municipality is the highest HDI in Central Java. Similarly, with its economic growth rate, Semarang Municipality has the fifth highest economic growth in Central Java after Blora regency, Tegal regency, Banyumas regency and Sragen regency.*



## Jumlah Penduduk Menurut Kabupaten/Kota di Provinsi Jawa

Tabel 13.1 Tengah (ribu), 2013-2017  
 Table 13.1 Population by Regency/Municipality in Central Java Province  
 (thousand), 2013-2017

Kabupaten/Kota Regency/Municipality	2013	2014	2015	2016	2017
(1)	(2)	(3)	(4)	(5)	(6)
3301 Cilacap	1 676,10	1 685,63	1 694,73	1 703,39	1 711,627
3302 Banyumas	1 605,59	1 620,77	1 635,91	1 650,63	1 665,025
3303 Purbalingga	879,88	889,17	898,38	907,51	916,427
3304 Banjarnegara	889,89	896,04	901,83	907,41	912,917
3305 Kebumen	1 176,62	1 180,89	1 184,88	1 188,60	1 192,007
3306 Purworejo	705,53	708,01	710,39	712,69	714,574
3307 Wonosobo	769,40	773,39	777,12	780,79	784,207
3308 Magelang	1 221,67	1 233,70	1 245,50	1 257,12	1 268,396
3309 Boyolali	951,81	957,91	963,69	969,33	974,579
3310 Klaten	1 149,00	1 154,03	1 158,80	1 163,22	1 167,401
3311 Sukoharjo	849,39	856,86	864,21	871,40	878,374
3312 Wonogiri	942,43	945,68	949,02	951,98	954,706
3313 Karanganyar	840,20	848,33	856,20	864,02	871,596
3314 Sragen	871,99	875,62	879,03	882,09	885,122
3315 Grobogan	1 336,32	1 343,99	1 351,43	1 358,40	1 365,207
3316 Blora	844,33	848,39	852,11	855,57	858,865
3317 Rembang	608,89	614,07	619,17	624,10	628,922
3318 Pati	1 217,93	1 225,60	1 232,89	1 239,99	1 246,691
3319 Kudus	810,89	821,11	831,30	841,50	851,478
3320 Jepara	1 153,32	1 170,79	1 188,29	1 205,80	1 223,198
3321 Demak	1 094,50	1 106,21	1 117,91	1 129,30	1 140,675
3322 Semarang	974,12	987,60	1 000,89	1 014,20	1 027,489
3323 Temanggung	731,93	738,88	745,83	752,49	759,128
3324 Kendal	926,79	934,63	942,28	949,68	957,024
3325 Batang	729,59	736,50	743,09	749,72	756,079
3326 Pekalongan	861,13	867,70	873,99	880,09	886,197
3327 Pemalang	1 279,58	1 284,17	1 288,58	1 292,61	1 296,281
3328 Tegal	1 414,98	1 420,11	1 424,89	1 429,39	1 433,515
3329 Brebes	1 764,98	1 773,37	1 781,38	1 788,88	1 796,004
3371 Kota Magelang	119,88	120,44	120,79	121,11	121,474
3372 Kota Surakarta	507,80	510,11	512,23	514,17	516,102
3373 Kota Salatiga	178,72	181,30	183,82	186,42	188,928
3374 Kota Semarang	1 644,37	1 672,99	1 701,11	1 729,08	1 757,686
3375 Kota Pekalongan	288,00	290,90	293,72	296,40	301,870
3376 Kota Tegal	242,71	243,90	244,98	246,12	248,094
<b>Jawa Tengah</b>	<b>33 260,25</b>	<b>33 518,77</b>	<b>33 770,31</b>	<b>34 015,48</b>	<b>34 257,865</b>

Sumber/SOURCE : Proyeksi Penduduk Indonesia 2010-2035/Indonesia Population Projection 2010-2035

**Tabel 13.2** Produk Domestik Regional Bruto Atas Dasar Harga Berlaku Menurut Kabupaten/Kota di Provinsi Jawa Tengah (miliar rupiah), 2014-2017  
**Table 13.2** Gross Regional Domestic Product at Current Market Prices by Regency/ Municipality Central Java Province (billion rupiahs), 2014-2017

Kabupaten/Kota Regency/Municipality	2014	2015	2016	2017 **)
(1)	(3)	(4)	(5)	(6)
3301 Cilacap	92 025 901,06	98 876 586,98	98 896 291,66	105 670 492,78
3302 Banyumas	34 923 374,71	38 798 789,35	42 016 940,50	45 585 979,73
3303 Purbalingga	16 630 445,01	18 426 159,76	19 965 121,57	21 466 860,72
3304 Banjarnegara	14 342 957,21	15 914 808,40	17 235 166,35	18 959 757,94
3305 Kebumen	18 645 422,21	20 779 286,13	22 315 248,93	23 968 322,67
3306 Purworejo	12 660 418,96	13 865 643,62	14 966 271,40	16 105 127,58
3307 Wonosobo	13 001 090,49	14 136 660,57	15 348 501,80	16 285 243,83
3308 Magelang	21 923 411,31	24 148 644,16	26 108 949,06	28 045 174,00
3309 Boyolali	21 117 415,24	23 567 823,14	25 931 735,07	28 500 247,24
3310 Klaten	26 270 890,31	28 988 778,55	31 557 691,06	34 190 856,31
3311 Sukoharjo	24 407 488,81	26 700 716,80	29 119 606,98	31 715 414,17
3312 Wonogiri	19 668 236,61	21 585 475,62	23 296 878,88	25 101 227,24
3313 Karanganyar	24 635 058,52	26 904 049,89	29 322 292,40	31 780 396,98
3314 Sragen	24 569 005,63	27 315 123,08	29 626 142,98	32 263 057,15
3315 Grobogan	18 181 835,66	20 182 089,20	21 737 317,31	23 564 118,24
3316 Blora	15 101 975,26	16 368 347,06	19 993 674,30	21 797 101,52
3317 Rembang	12 821 715,64	13 897 816,58	14 867 075,74	16 214 025,61
3318 Pati	28 504 861,79	31 263 149,21	33 830 860,22	36 602 305,57
3319 Kudus	78 810 084,96	84 126 632,80	89 931 926,90	97 514 787,27
3320 Jepara	20 067 294,01	22 096 348,25	23 929 616,74	25 865 317,87
3321 Demak	17 381 397,08	19 333 986,41	20 856 882,36	22 592 874,42
3322 Semarang	33 160 762,12	36 378 517,15	39 753 756,62	42 981 646,66
3323 Temanggung	14 592 453,38	16 139 711,67	17 564 473,01	18 833 169,01
3324 Kendal	28 194 358,49	30 951 644,16	33 795 540,25	36 441 878,91
3325 Batang	14 408 439,19	15 908 510,08	17 200 827,39	18 699 566,84
3326 Pekalongan	15 268 426,26	16 803 659,86	18 216 695,67	19 763 355,70
3327 Pemalang	16 751 917,32	18 491 385,49	20 036 515,72	21 823 954,13
3328 Tegal	23 108 651,43	25 608 642,44	28 025 643,38	30 383 814,24
3329 Brebes	30 899 921,71	34 444 079,42	37 394 540,52	40 083 963,30
3371 Kota Magelang	5 926 218,36	6 480 578,87	7 015 380,08	7 638 607,53
3372 Kota Surakarta	32 062 446,90	34 970 374,09	37 791 266,18	41 066 139,47
3373 Kota Salatiga	8 870 865,65	9 714 869,85	10 539 852,78	11 438 579,74
3374 Kota Semarang	122 109 871,16	134 205 838,01	146 674 662,94	161 245 910,02
3375 Kota Pekalongan	7 092 776,58	7 778 271,61	8 507 535,11	9 287 961,80
3376 Kota Tegal	10 060 187,39	10 979 950,43	11 918 475,47	13 008 172,30

Keterangan/Note: \*) Angka sementara/ Preliminary figure

\*\*) Angka sangat sementara/ Very preliminary figure

Sumber BPS Provinsi Jawa Tengah

Source: BPS-Statistics of Jawa Tengah Province

**Produk Domestik Regional Bruto Atas Dasar Harga Konstan 2010  
Menurut Kabupaten/Kota di Provinsi Jawa Tengah (miliar rupiah),  
2014-2017**

**Tabel 13.3**  
**Table** *Gross Regional Domestic Product at 2010 Constant Market Prices by  
Regency/Municipality in central Java Province (billion rupiahs),  
2014-2017*

Kabupaten/Kota Regency/Municipality	2014	2015	2016	2017
(1)	(3)	(4)	(5)	(6)
3301 Cilacap	83 391 500,18	88 357 606,68	92 830 362,20	95 103 846,69
3302 Banyumas	29 367 687,40	31 164 876,40	33 051 046,65	35 147 313,30
3303 Purbalingga	13 397 712,78	14 130 612,26	14 806 549,63	15 564 284,43
3304 Banjarnegara	11 629 845,85	12 266 046,35	12 929 657,38	13 630 385,44
3305 Kebumen	15 163 091,84	16 115 554,01	16 916 219,56	17 743 915,15
3306 Purworejo	10 312 937,79	10 862 645,98	11 418 355,22	12 005 095,39
3307 Wonosobo	10 828 168,68	11 334 080,04	11 915 998,92	12 292 804,84
3308 Magelang	17 936 288,38	18 864 651,97	19 876 744,24	20 882 801,03
3309 Boyolali	17 148 350,76	18 170 383,95	19 132 556,30	20 188 699,71
3310 Klaten	21 424 522,36	22 558 976,15	23 717 931,02	24 920 302,86
3311 Sukoharjo	20 449 009,84	21 612 078,19	22 845 982,81	24 152 939,48
3312 Wonogiri	16 107 795,17	16 977 198,56	17 865 345,42	18 788 397,76
3313 Karanganyar	20 262 444,42	21 286 287,14	22 428 793,80	23 665 952,05
3314 Sragen	20 169 824,79	21 390 871,20	22 618 321,66	23 933 252,17
3315 Grobogan	15 064 456,66	15 962 619,43	16 674 629,70	17 617 254,27
3316 Blora	12 227 201,29	12 882 587,70	15 913 432,03	16 843 360,54
3317 Rembang	10 284 274,36	10 850 269,20	11 418 008,73	12 123 468,84
3318 Pati	23 365 213,99	24 770 325,07	26 121 955,34	27 532 168,10
3319 Kudus	62 600 680,87	65 029 937,50	66 669 085,40	68 649 053,55
3320 Jepara	16 374 715,21	17 210 365,92	18 074 134,88	19 001 040,83
3321 Demak	14 078 419,80	14 912 999,60	15 666 347,56	16 537 579,21
3322 Semarang	27 264 112,96	28 768 327,30	30 283 032,61	31 939 250,10
3323 Temanggung	11 867 679,59	12 489 394,54	13 110 745,64	13 724 464,81
3324 Kendal	23 536 834,39	24 762 325,36	26 131 137,07	27 586 097,11
3325 Batang	11 693 897,06	12 328 239,23	12 942 691,09	13 627 279,81
3326 Pekalongan	12 630 368,82	13 234 564,04	13 917 701,83	14 652 178,71
3327 Pemalang	13 898 669,42	14 673 696,23	15 463 800,55	16 297 654,01
3328 Tegal	18 958 841,04	19 999 475,45	21 182 917,23	22 322 100,13
3329 Brebes	25 074 171,51	26 572 834,89	27 921 986,33	29 450 228,81
3371 Kota Magelang	4 992 112,82	5 247 341,27	5 518 684,53	5 804 312,00
3372 Kota Surakarta	26 984 358,61	28 453 493,87	29 966 373,01	31 562 980,46
3373 Kota Salatiga	7 378 042,82	7 759 181,62	8 163 940,76	8 589 009,54
3374 Kota Semarang	103 109 874,91	109 110 689,61	115 485 429,48	122 000 440,38
3375 Kota Pekalongan	5 755 282,26	6 043 095,73	6 367 272,96	6 706 278,70
3376 Kota Tegal	8 491 325,37	8 953 879,56	9 440 530,97	9 955 592,98

Keterangan/Note : \*) Angka sementara/ Preliminary figure

\*\*) Angka sangat sementara/ Very preliminary figure

Sumber: BPS Provinsi Jawa Tengah

Source: BPS-Statistics of Jawa Tengah Province

Tabel 13.4  
Table

Laju Pertumbuhan Produk Domestik Regional Bruto Atas Dasar Harga Konstant 2010 Menurut Kabupaten/Kota di Provinsi Jawa Tengah (persen), 2014-2017  
Growth Rate of Gross Regional Domestic Product at 2010 Constant Market Prices by Regency/Municipality in Central Java Province (percent), 2014-2017

Kabupaten/Kota Regency/Municipality	2014	2015	2016	2017 *)
(1)	(3)	(4)	(5)	(6)
3301 Cilacap	2,92	5,96	5,06	2,45
3302 Banyumas	5,67	6,12	6,05	6,34
3303 Purbalingga	4,85	5,47	4,78	5,12
3304 Banjarnegara	5,31	5,47	5,41	5,42
3305 Kebumen	5,79	6,28	4,97	4,89
3306 Purworejo	4,48	5,33	5,12	5,14
3307 Wonosobo	4,78	4,67	5,13	3,16
3308 Magelang	5,38	5,18	5,37	5,06
3309 Boyolali	5,42	5,96	5,30	5,52
3310 Klaten	5,84	5,30	5,14	5,07
3311 Sukoharjo	5,40	5,69	5,71	5,72
3312 Wonogiri	5,26	5,40	5,23	5,17
3313 Karanganyar	5,22	5,05	5,37	5,52
3314 Sragen	5,59	6,05	5,74	5,81
3315 Grobogan	4,07	5,96	4,46	5,65
3316 Blora	4,39	5,36	23,53	5,84
3317 Rembang	5,15	5,50	5,23	6,18
3318 Pati	4,64	6,01	5,46	5,40
3319 Kudus	4,43	3,88	2,52	2,97
3320 Jepara	4,81	5,10	5,02	5,13
3321 Demak	4,29	5,93	5,05	5,56
3322 Semarang	5,85	5,52	5,27	5,47
3323 Temanggung	5,03	5,24	4,98	4,68
3324 Kendal	5,14	5,21	5,53	5,57
3325 Batang	5,31	5,42	4,98	5,29
3326 Pekalongan	4,95	4,78	5,16	5,28
3327 Pemalang	5,52	5,58	5,38	5,39
3328 Tegal	5,03	5,49	5,92	5,38
3329 Brebes	5,30	5,98	5,08	5,47
3371 Kota Magelang	4,98	5,11	5,17	5,18
3372 Kota Surakarta	5,28	5,44	5,32	5,33
3373 Kota Salatiga	5,57	5,17	5,22	5,21
3374 Kota Semarang	6,31	5,82	5,84	5,64
3375 Kota Pekalongan	5,48	5,00	5,36	5,32
3376 Kota Tegal	5,04	5,45	5,44	5,46

Keterangan/Note : \*) Angka sementara/ Preliminary figure

\*\*) Angka sangat sementara/ Very preliminary figure

Sumb BPS Provinsi Jawa Tengah

Source: BPS-Statistics of Jawa Tengah Province

REGENCY/MUNICIPALITY COMPARISON

Jumlah Penduduk Miskin Menurut Kabupaten/Kota di Provinsi

Jawa Tengah (ribu), 2013- 2017

Number of Poor People by Regency/Municipality in Central Java Province (thousand), 2013 - 2017

Kabupaten/Kota	2013	2014	2015	2016	2017	
Regency/Municipality	(1)	(2)	(3)	(4)	(5)	(6)
3301 Cilacap	255,70	239,75	243,5	240,2	238,3	
3302 Banyumas	296,80	283,48	285,9	283,9	283,2	
3303 Purbalingga	181,10	176,04	176,5	171,8	171,9	
3304 Banjarnegara	166,80	159,48	165,4	158,2	156,8	
3305 Kebumen	251,10	242,31	241,9	235,9	233,4	
3306 Purworejo	109,00	102,11	101,3	99,1	98,8	
3307 Wonosoobo	170,10	165,83	166,4	160,1	159,2	
3308 Magelang	171,00	160,48	162,4	158,9	157,2	
3309 Boyolali	126,50	118,58	120,0	117,0	116,4	
3310 Klaten	179,50	168,18	172,3	168,0	165,0	
3311 Sukoharjo	84,10	78,85	79,9	78,9	76,7	
3312 Wonogiri	132,20	123,85	123,0	124,8	123,0	
3313 Karanganyar	114,40	107,29	106,4	107,7	106,8	
3314 Sragen	139,00	130,28	130,4	128,8	124,0	
3315 Grobogan	199,00	186,53	184,5	184,1	181,0	
3316 Blora	123,80	115,98	115,1	113,9	111,9	
3317 Rembang	128,00	119,99	119,1	115,5	115,2	
3318 Pati	157,90	148,05	147,1	144,2	141,7	
3319 Kudus	70,10	65,80	64,1	64,2	64,4	
3320 Jepara	106,90	100,48	100,8	100,3	99,0	
3321 Demak	172,50	162,00	160,9	158,8	152,8	
3322 Semarang	83,20	79,76	81,3	80,7	79,7	
3323 Temanggung	91,10	85,53	87,5	87,1	86,8	
3324 Kendal	117,70	110,48	109,3	107,8	106,1	
3325 Batang	87,50	82,12	83,5	82,8	81,5	
3326 Pekalongan	116,50	109,27	112,1	113,3	111,8	
3327 Pemalang	246,80	236,98	235,5	227,1	225,0	
3328 Tegal	149,80	140,31	143,5	144,2	141,8	
3329 Brebes	367,90	355,12	352,0	348,0	343,5	
3371 Kota Magelang	11,80	11,00	11,00	10,92	10,64	
3372 Kota Surakarta	59,70	55,92	55,92	55,71	55,91	
3373 Kota Salatiga	11,50	10,79	10,79	10,62	9,73	
3374 Kota Semarang	86,70	84,68	84,68	84,27	83,59	
3375 Kota Pekalongan	24,10	23,62	23,62	24,06	23,65	
3376 Kota Tegal	21,60	20,94	20,94	20,31	20,26	
<b>Jawa Tengah</b>	<b>4.811,40</b>	<b>4.561,85</b>	<b>4.578,35</b>	<b>4.508,99</b>	<b>4.456,08</b>	

Sumber/Source: Survei Sosial Ekonomi Nasional/National Socio Economic Survey

**Tabel 13.6** **Persentase Penduduk Miskin Menurut Kabupaten/Kota di Provinsi Jawa Tengah, 2013-2017**  
**Table 13.6** **Percentage of Poor People by Regency/Municipality in Central Java Province, 2013-2017**

Kabupaten/Kota Regency/Municipality	2013	2014	2015	2016	2017
(1)	(2)	(3)	(4)	(5)	(6)
3301 Cilacap	15,24	14,21	14,39	14,12	13,94
3302 Banyumas	18,44	17,45	17,52	17,23	17,05
3303 Purbalingga	20,53	19,75	19,70	18,98	18,80
3304 Banjarnegara	18,71	17,77	18,37	17,48	17,21
3305 Kebumen	21,32	20,50	20,44	19,88	19,60
3306 Purworejo	15,44	14,41	14,27	13,91	13,81
3307 Wonosobo	22,08	21,42	21,45	20,53	20,32
3308 Magelang	13,96	12,98	13,07	12,87	12,42
3309 Boyolali	13,27	12,36	12,45	12,09	11,98
3310 Klaten	15,60	14,56	14,89	14,48	14,15
3311 Sukoharjo	9,87	9,18	9,28	9,07	8,75
3312 Wonogiri	14,02	13,09	12,98	13,12	12,90
3313 Karanganyar	13,58	12,62	12,48	12,49	12,28
3314 Sragen	15,93	14,87	14,88	14,38	14,02
3315 Grobogan	14,87	13,86	13,88	13,57	13,27
3316 Blora	14,64	13,66	13,52	13,33	13,04
3317 Rembang	20,97	19,50	19,28	18,54	18,35
3318 Pati	12,94	12,06	11,95	11,85	11,38
3319 Kudus	8,62	7,99	7,73	7,85	7,59
3320 Jepara	9,23	8,55	8,50	8,35	8,12
3321 Demak	15,72	14,60	14,44	14,10	13,41
3322 Semarang	8,51	8,05	8,15	7,99	7,78
3323 Temanggung	12,42	11,55	11,78	11,80	11,48
3324 Kendal	12,68	11,80	11,82	11,37	11,10
3325 Batang	11,96	11,13	11,27	11,04	10,80
3326 Pekalongan	13,51	12,57	12,84	12,90	12,81
3327 Pemalang	19,27	18,44	18,30	17,58	17,37
3328 Tegal	10,58	9,87	10,09	10,10	9,90
3329 Brebes	20,82	20,00	19,79	19,47	19,14
3371 Kota Magelang	9,80	9,14	9,05	8,79	8,75
3372 Kota Surakarta	11,74	10,95	10,89	10,88	10,85
3373 Kota Salatiga	6,40	5,93	5,80	5,24	5,07
3374 Kota Semarang	5,25	5,04	4,97	4,85	4,82
3375 Kota Pekalongan	8,26	8,02	8,09	7,92	7,47
3376 Kota Tegal	10,04	8,54	8,28	8,20	8,11
<b>Jawa Tengah</b>	<b>14,44</b>	<b>13,58</b>	<b>13,58</b>	<b>13,27</b>	<b>13,01</b>

Sumber/Source: Survei Sosial Ekonomi Nasional/National Socio Economic Survey

Indeks Pembangunan Manusia Menurut Kabupaten/Kota di Provinsi  
 Jawa Tengah (ribu), 2013-2017  
 Human Development Index by Regency/Municipality in Central Java  
 Province (thousand), 2013-2017

Kabupaten/Kota Regency/Municipality	2013	2014	2015	2016	2017
(1)	(2)	(3)	(4)	(5)	(6)
3301 Cilacap	66,80	67,77	68,60	68,60	68,90
3302 Banyumas	68,55	69,89	70,49	70,49	70,75
3303 Purbalingga	65,53	67,03	67,48	67,48	67,72
3304 Banjarnegara	62,84	64,73	65,52	65,52	65,86
3305 Kebumen	64,86	66,87	67,41	67,41	68,29
3306 Purworejo	69,77	70,37	70,66	70,66	71,31
3307 Wonosobo	64,57	65,7	66,19	66,19	66,89
3308 Magelang	65,86	67,13	67,85	67,85	68,39
3309 Boyolali	69,81	71,74	72,18	72,18	72,64
3310 Klaten	72,42	73,81	73,97	73,97	74,25
3311 Sukoharjo	73,22	74,53	75,06	75,06	75,56
3312 Wonogiri	66,40	67,76	68,23	68,23	68,66
3313 Karanganyar	73,33	74,26	74,90	74,90	75,22
3314 Sragen	69,95	71,10	71,43	71,43	72,40
3315 Grobogan	67,43	68,05	68,52	68,52	68,87
3316 Blora	65,37	66,22	66,61	66,61	67,52
3317 Rembang	66,84	68,18	68,60	68,60	68,95
3318 Pati	66,47	68,51	69,03	69,03	70,12
3319 Kudus	71,58	72,72	72,94	72,94	73,84
3320 Jepara	69,11	70,02	70,25	70,25	70,79
3321 Demak	68,38	69,75	70,10	70,10	70,41
3322 Semarang	71,29	71,89	72,40	72,40	73,20
3323 Temanggung	65,52	67,07	67,60	67,60	68,34
3324 Kendal	67,98	69,57	70,11	70,11	70,62
3325 Batang	63,60	65,46	66,38	66,38	67,35
3326 Pekalongan	66,26	67,4	67,71	67,71	68,4
3327 Pemalang	61,81	63,7	64,17	64,17	65,04
3328 Tegal	63,50	65,04	65,84	65,84	66,44
3329 Brebes	61,87	63,18	63,98	63,98	64,86
3371 Kota Magelang	75,29	76,39	77,16	77,16	77,84
3372 Kota Surakarta	78,89	80,14	80,76	80,76	80,85
3373 Kota Salatiga	79,37	80,96	81,14	81,14	81,68
3374 Kota Semarang	78,68	80,23	81,19	81,19	82,01
3375 Kota Pekalongan	70,82	72,69	73,32	73,32	73,77
3376 Kota Tegal	71,44	72,96	73,55	73,55	73,95
<b>Jawa Tengah</b>	<b>68,02</b>	<b>68,78</b>	<b>69,49</b>	<b>69,98</b>	<b>70,52</b>

Sumber/Source : Survei Sosial Ekonomi Nasional/National Socio Economic Survey

**Tabel 13.8** Perkembangan Inflasi Tahun Kalender 35 Kabupaten/Kota di Provinsi Jawa Tengah Tahun 2013-2017  
**Table 13.8** *Yearly Inflation Calender of 35 Regency/ Municipality in Central Java Province, 2013-2017*

Kabupaten/Kota Regency/Municipality	2013	2014	2015	2016	2017
(1)	(2)	(3)	(4)	(5)	(6)
3301 Cilacap	8,37	8,19	2,63	2,77	4,41
3302 Banyumas	8,50	7,09	2,52	2,42	3,91
3303 Purbalingga	9,57	9,08	1,62	2,39	3,72
3304 Banjarnegara	8,35	7,78	2,97	2,87	3,67
3305 Kebumen	10,46	7,36	2,91	2,71	3,25
3306 Purworejo	7,14	8,48	3,45	2,66	4,29
3307 Wonosobo	8,82	8,44	2,71	2,97	3,21
3308 Magelang	8,34	7,91	3,60	2,86	3,47
3309 Boyolali	8,21	7,45	2,58	2,65	3,08
3310 Klaten	7,92	7,76	2,57	2,31	3,12
3311 Sukoharjo	8,42	7,93	2,69	2,34	3,40
3312 Wonogiri	8,60	5,99	2,13	2,94	2,32
3313 Karanganyar	8,70	7,38	2,40	1,93	3,15
3314 Sragen	7,55	8,51	3,05	2,49	3,18
3315 Grobogan	7,88	8,03	3,31	2,41	4,05
3316 Blora	7,94	7,13	2,85	2,14	2,98
3317 Rembang	6,88	7,59	2,66	1,75	3,31
3318 Pati	7,57	8,01	3,23	2,31	3,51
3319 Kudus	8,31	8,59	3,28	2,32	4,17
3320 Jepara	7,95	9,87	4,57	3,45	2,83
3321 Demak	8,22	8,69	2,80	2,27	3,57
3322 Semarang	8,11	8,63	2,85	2,39	3,67
3323 Temanggung	7,01	7,81	2,74	2,42	3,12
3324 Kendal	8,07	9,04	4,13	2,47	3,60
3325 Batang	8,08	7,66	2,94	2,24	3,44
3326 Pekalongan	8,18	8,32	3,42	2,96	4,01
3327 Pemalang	6,52	7,38	3,52	2,33	3,64
3328 Tegal	7,79	8,48	3,64	2,67	3,58
3329 Brebes	9,83	6,20	3,08	2,84	4,24
3371 Kota Magelang	7,79	7,92	2,70	2,25	3,90
3372 Kota Surakarta	8,32	8,01	2,56	2,15	3,10
3373 Kota Salatiga	7,67	7,84	2,61	2,19	3,50
3374 Kota Semarang	8,19	8,53	2,56	2,32	3,64
3375 Kota Pekalongan	7,40	7,82	3,46	2,94	3,61
3376 Kota Tegal	5,80	7,40	3,95	2,71	4,03
<b>Jawa Tengah</b>	<b>7,99</b>	<b>8,22</b>	<b>2,73</b>	<b>2,36</b>	<b>3,71</b>

Sumb: BPS Provinsi Jawa Tengah  
 Source: BPS-Statistics of Jawa Tengah Province



# DATA

**MENCERDASKAN BANGSA**



***BADAN PUSAT STATISTIK  
KOTA SEMARANG***

Jln. Inspeksi Kali Semarang no.1, Semarang, Jawa Tengah

Telp/ Fax 024-3546413

E-mail : [bps3374@bps.go.id](mailto:bps3374@bps.go.id)

Website : <http://semarangkota.bps.go.id>