

Kota **BENGKULU DALAM ANGKA**

Bengkulu Municipality In Figures

2020



**BADAN PUSAT STATISTIK
KOTA BENGKULU**

BPS-Statistics of Bengkulu Municipality

Kota

BENGKULU DALAM ANGKA

Bengkulu Municipality In Figures

2020



KOTA BENGKULU DALAM ANGKA
Bengkulu Municipality in Figures
2020

ISSN: 0215-4064

No. Publikasi/*Publication Number*: 17710.2002

Katalog /*Catalog*: 1102001.1771

Ukuran Buku/*Book Size*: 14,8 cm x 21 cm

Jumlah Halaman/*Number of Pages* : xxx + 192 hal/*pages*

Naskah/*Manuscript*:

BPS Kota Bengkulu

BPS-Statistics of Bengkulu Municipality

Penyunting/*Editor*:

BPS Kota Bengkulu

BPS-Statistics of Bengkulu Municipality

Gambar Kover/*Cover Design*:

Seksi Integrasi Pengolahan dan Diseminasi Statistik

Section of Integration Processing and Statistics Dissemination

Ilustrasi Kover/*Cover Illustration*:

Rumah Pengasingan Soekarno

Diterbitkan oleh/*Published by*:

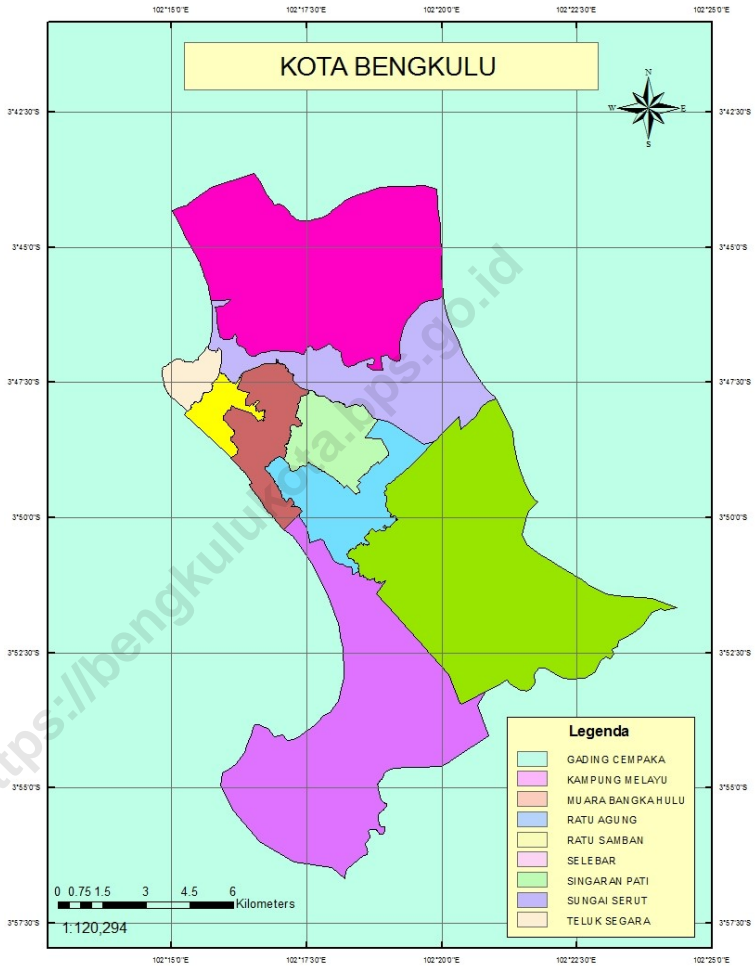
©BPS Kota Bengkulu/*PS-Statistics of Bengkulu Municipality*

Dicetak oleh/*Printed by*:

Percetakan Negara Republik Indonesia (PNRI)

PETA WILAYAH KOTA BENGKULU

MAP OF BENGKULU MUNICIPALITY



KEPALA BPS KOTA BENGKULU
CHIEF STATISTICIAN OF BENGKULU MUNICIPALITY



HUSNAN



KATA PENGANTAR

Kota Bengkulu Dalam Angka 2020 merupakan publikasi tahunan yang diterbitkan oleh BPS Kota Bengkulu. Publikasi ini dapat terwujud berkat kerjasama dan bantuan dari berbagai pihak baik instansi pemerintah maupun swasta. Kepada semua pihak yang telah memberikan bantuan disampaikan penghargaan dan terima kasih yang sebesar-besarnya.

Disadari bahwa publikasi ini belum sepenuhnya memenuhi harapan pihak pemakai data khususnya para perencana, namun diharapkan dapat membantu melengkapi penyusunan rencana pembangunan di Kota Bengkulu.

Untuk perbaikan publikasi ini, tanggapan dan saran yang bersifat konstruktif dari para pemakai sangat diharapkan.

Bengkulu , April 2020
Kepala BPS
Kota Bengkulu

Husnan, SE



PREFACE

Bengkulu Municipality in Figures 2019 is an annual publication written by BPS Bengkulu Municipality. This comprehensive publication has been made possible with the assistance and contribution from several governmental institutions and private organizations. To all parties who have been involved in the preparation of this publication, I would like to express my sincerest appreciation and gratitude.

Honestly, this publication has not perfect yet and has not filled the user's hope, especially for the planners yet, but hopely it can help to equip compilation of development planning in this new Municipality.

Comments and constructive suggestions for the improvement of this publication are always welcome.

*Bengkulu , April 2020
Chief Statistician of
Bengkulu Municipality*

Husnan, SE

DAFTAR ISI / CONTENTS

	Halaman <i>Page</i>
Kata Pengantar/ <i>Preface</i>	vii
Daftar Isi/ <i>Contents</i>	ix
Daftar Tabel/ <i>List of Tables</i>	xi
Daftar Singkatan/ <i>List of Abbreviations</i>	xxvii
Statistik Kunci/ <i>Key Statistics</i>	xxix
1. Geografi dan Iklim/ <i>Geography and Climate</i>	1
2. Pemerintahan/ <i>Government</i>	9
3. Penduduk dan Ketenagakerjaan/ <i>Population and Employment</i>	21
4. Sosial dan Kesejahteraan Rakyat/ <i>Social and Welfare</i>	35
5. Pertanian, Kehutanan, Peternakan, dan Perikanan/ <i>Agriculture, Forestry, Livestock, and Fishery</i>	81
6. Industri, Pertambangan, dan Energi/ <i>Industry, Mining, and Energy</i>	163
7. Pariwisata/ <i>Tourism</i>	171
12. Sistem Neraca Regional/ <i>System of Regional Accounts</i>	175
13. Perbandingan Antar Kabupaten/Kota/ <i>Regency/Municipal Comparison</i>	187

DAFTAR TABEL/LIST OF TABLES

Halaman
Page

1.	GEOGRAFI DAN IKLIM/GEOGRAPHY AND CLIMATE	
1.1	KEADAAN GEOGRAFI	
	GEOGRAPHY CONDITION	
1.1.1	Luas Daerah dan Jumlah Pulau Menurut Kecamatan di Kota Bengkulu, 2019..... <i>Total Area and Number of Islands by Subdistrict in Bengkulu Municipality, 2019.....</i>	5
1.1.2	Tinggi Wilayah dan Jarak ke Ibukota Menurut Kecamatan di Kota Bengkulu, 2019 <i>Altitude and Distance to the Capital of Municipality by Subdistrict in Bengkulu Municipality, 2019.....</i>	7
2.	PEMERINTAHAN/GOVERNMENT	
2.1	WILAYAH ADMINISTRATIF	
	ADMINISTRATIVE AREA	
2.1.1	Jumlah Desa ¹ /Kelurahan Menurut Kecamatan di Kota Bengkulu, 2015–2019 <i>Number of Villages¹/Kelurahan by Subdistrict in Bengkulu Municipality, 2015–2019.....</i>	13
2.2	SUMBER DAYA MANUSIA	
	HUMAN RESOURCES	
2.2.1	Jumlah Pegawai Negeri Sipil Menurut Jabatan dan Jenis Kelamin di Kota Bengkulu, Desember 2018 dan Desember 2019 <i>Number of Civil Servants by Occupation and Sex in Bengkulu Municipality, December 2018 dan December 2019</i>	14
2.2.2	Jumlah Pegawai Negeri Sipil Menurut Tingkat Pendidikan dan Jenis Kelamin di Kota Bengkulu, Desember 2018 dan Desember 2019 <i>Number of Civil Servants by Educational Level and Sex in Bengkulu Municipality, December 2018 and December 2019.....</i>	16
2.2.3	Jumlah Pegawai Negeri Sipil Menurut Tingkat Kepangkatan dan Jenis Kelamin di Kota Bengkulu, Desember 2018 dan Desember 2019	

	<i>Number of Civil Servants by Hierarchy and Sex in Bengkulu Municipality, December 2018 and December 2019.....</i>	18
3.	PENDUDUK DAN KETENAGAKERJAAN/ POPULATION AND EMPLOYMENT	
3.1	PENDUDUK POPULATION	
3.1.1	Penduduk, Laju Pertumbuhan Penduduk per Tahun, Distribusi Persentase Penduduk, Kepadatan Penduduk, Rasio Jenis Kelamin Penduduk Menurut Kecamatan di Kota Bengkulu, 2019 <i>Population, Annual Population Growth Rate, Percentage Distribution of Population, Population Density, and Population Sex Ratio by Subdistrict in Bengkulu Municipality, 2019</i>	27
3.2	KETENAGAKERJAAN EMPLOYMENT	
3.2.1	Jumlah Penduduk Berumur 15 Tahun Keatas Menurut Jenis Kegiatan Selama Seminggu yang Lalu dan Jenis Kelamin di Kota Bengkulu, 2019 <i>Population Aged 15 Years and Over by Type of Activity During The Previous Week and Sex in Bengkulu Municipality, 2019.....</i>	30
3.2.2	Penduduk Berumur 15 Tahun ke Atas Menurut Pendidikan Tertinggi yang Ditamatkan dan Jenis Kegiatan Selama Seminggu yang Lalu di Kota Bengkulu 2019 <i>Population 15 Years of Age and Over by Educational Attainment and Type of Activity During the Previous Week in Bengkulu Municipality, 2019.....</i>	31
3.2.3	Penduduk Berumur 15 Tahun Ke Atas yang Bekerja	

	Selama Seminggu yang Lalu Menurut Status Pekerjaan Utama dan Jenis Kelamin di Kota Bengkulu, 2019 <i>Population 15 Years of Age and Over who Worked During The Previous Week by Main Employment Status and Sex in Bengkulu Municipality, 2019</i>	33
4.	SOSIAL DAN KESEJAHTERAAN RAKYAT/SOCIAL AND WELFARE	
4.1	PENDIDIKAN	
	EDUCATION	
4.1.1	Jumlah Sekolah, Guru, dan Murid Taman Kanak-Kanak (TK) di Bawah Kementerian Pendidikan dan Kebudayaan Menurut Kecamatan di Kota Bengkulu 2018/2019 dan 2019/2020 <i>Number of Schools, Teachers, and Pupils in Kindergarten Under The Ministry of Education and Culture by Subdistrict in Bengkulu Municipality, 2018/2019 dan 2019/2020</i>	41
4.1.2	Jumlah Sekolah, Guru, dan Murid Raudatul Athfal (RA) di Bawah Kementerian Agama Menurut Kecamatan di Kota Bengkulu, 2018/2019 dan 2019/2020 <i>Number of Schools, Teachers, and Pupils in Raudatul Athfal (RA) Under The Ministry of Religious Affairs by Subdistrict in Bengkulu Municipality, 2018/2019 dan 2019/2020</i>	44
4.1.3	Jumlah Sekolah, Guru, dan Murid Sekolah Dasar (SD) di Bawah Kementerian Pendidikan dan Kebudayaan Menurut Kecamatan di Kota Bengkulu, 2018/2019 dan 2019/2020 <i>Number of Schools, Teachers, and Pupils in Primary Schools Under The Ministry of Education and Culture by Subdistrict in Bengkulu Municipality, 2018/2019 dan 2019/2020</i>	45
4.1.4	Jumlah Sekolah, Guru, dan Murid Madrasah Ibtidaiyah (MI) di Bawah Kementerian Agama Menurut Kecamatan Menurut Kecamatan di Kota Bengkulu, 2018/2019 dan 2019/2020 <i>Number of Schools, Teachers, and Pupils in Madrasah Ibtidaiyah (MI)</i>	

	<i>Under The Ministry of Religious Affairs by Subdistrict in Bengkulu Municipality, 2018/2019 dan 2019/2020</i>	48
4.1.5	Jumlah Sekolah, Guru, dan Murid Sekolah Menengah Pertama (SMP) di Bawah Kementerian Pendidikan dan Kebudayaan Menurut Kecamatan di Kota Bengkulu, 2018/2019 dan 2019/2020 <i>Number of Schools, Teachers, and Pupils in Junior High Schools Under The Ministry of Education and Culture by Subdistrict in Bengkulu Municipality, 2018/2019 dan 2019/2020</i>	49
4.1.6	Jumlah Sekolah, Guru, dan Murid Madrasah Tsanawiyah (MTs) di Bawah Kementerian Agama Menurut Kecamatan di Kota Bengkulu 2018/2019 dan 2019/2020 <i>Number of Schools, Teachers, and Pupils in Madrasah Tsanawiyah (MTs) Under The Ministry of Religious Affairs by Subdistrict in Bengkulu Municipality, 2018/2019 dan 2019/2020.....</i>	52
4.1.7	Jumlah Sekolah, Guru, dan Murid Sekolah Menengah Atas (SMA) di Bawah Kementerian Pendidikan dan Kebudayaan Menurut Kecamatan di Kota Bengkulu, 2018/2019 dan 2019/2020 <i>Number of Schools, Teachers, and Pupils in Senior High Schools Under The Ministry of Education and Culture by Subdistrict in Bengkulu Municipality, 2018/2019 dan 2019/2020.....</i>	53
4.1.8	Jumlah Sekolah, Guru, dan Murid Sekolah Menengah Kejuruan (SMK) di Bawah Kementerian Pendidikan dan Kebudayaan Menurut Kecamatan di Kota Bengkulu, 2018/2019 dan 2019/2020 <i>Number of Schools, Teachers, and Pupils in Vocational High Schools Under The Ministry of Education and Culture by Subdistrict in Bengkulu Municipality, 2018/2019 dan 2019/2020.....</i>	56
4.1.9	Jumlah Sekolah, Guru, dan Murid Madrasah Aliyah (MA) di Bawah Kementerian Agama Menurut Kecamatan di Kota Bengkulu, 2018/2019 dan 2019/2020 <i>Number of Schools, Teachers, and Pupils in Madrasah Aliyah (MA) Under the Ministry of Religious Affairs by Subdistrict in Bengkulu Municipality, 2018/2019 dan 2019/2020</i>	57
4.1.10	Jumlah Desa ¹ /Kelurahan yang Memiliki Fasilitas Sekolah Menurut Kecamatan dan Tingkat Pendidikan di Kota Bengkulu, 2014– 2019	

	<i>Number of Villages¹/Kelurahan Having Educational Facilities by Subdistrict and Educational Level in Bengkulu Municipality, 2014–2019.....</i>	60
4.1.11	Angka Partisipasi Murni (APM) dan Angka Partisipasi Kasar (APK) Menurut Jenjang Pendidikan di Kota Bengkulu, 2018 dan 2019 <i>Net Participation Rates and Gross Participation Rates by Educational Level in Bengkulu Municipality, 2018 and 2019.....</i>	65
4.1.12	Persentase Penduduk Berumur 15 Tahun ke Atas yang Melek Huruf Menurut Kelompok Umur di Kota Bengkulu, 2018 dan 2019 <i>Percentage of Literate People Aged 15 Years and Over by Age Group in Bengkulu Municipality, 2018 and 2019.....</i>	66
4.2	KESEHATAN HEALTH.....	
4.2.1	Jumlah Desa ¹ /Kelurahan Yang Memiliki Sarana Kesehatan Menurut Kecamatan di Kota Bengkulu, 2014–2019 <i>Number of Villages¹/Kelurahan Having Health Facilities by Subdistrict in Bengkulu Municipality 2014–2019</i>	67
4.3	AGAMA DAN SOSIAL LAINNYA RELIGION AND OTHER SOCIAL AFFAIRS	
4.3.1	Jumlah Penduduk Menurut Kecamatan dan Agama yang Dianut di Kota Bengkulu, 2019 <i>Population by Subdistrict and Religion in Bengkulu Municipality, 2019</i>	73
4.3.2	Jumlah Tempat Peribadatan Menurut Kecamatan di Kota Bengkulu, 2019 <i>Number of Places of Worship by Subdistrict in Bengkulu Municipality, 2019.....</i>	74
4.3.3	Jumlah Desa ¹ /Kelurahan yang Mengalami Bencana Alam ² Menurut Kecamatan di Kota Bengkulu, 2011–2018 <i>Number of Villages¹/Kelurahan that Had Natural Disaster² by Subdistrict in Bengkulu Municipality, 2011–2018.....</i>	75
4.4	KEMISKINAN POVERTY	
4.4.1	Garis Kemiskinan, Jumlah, dan Persentase	

	Penduduk Miskin di Kota Bengkulu, 2012–2019 Poverty Line, Number, and Percentage of Poor People in Bengkulu Municipality, 2012–2019	
4.4.2	Indeks Kedalaman Kemiskinan dan Indeks Keparahan Kemiskinan di Kota Bengkulu, 2012–2019 Poverty Gap Index and Poverty Severity Index in Bengkulu Municipality, 2012–2019	
5.	PERTANIAN, KEHUTANAN, PETERNAKAN, DAN PERIKANAN/ AGRICULTURE, FORESTRY, LIVESTOCK, AND FISHERY	
5.1	HORTIKULTURA	
	HORTICULTURE	
5.1.1	Luas Panen Tanaman Sayuran Menurut Kecamatan dan Jenis Tanaman di Kota Bengkulu (ha), 2018 dan 2019 <i>Harvested Area of Vegetables by Subdistrict and Kind of Plant in Bengkulu Municipality (ha), 2018 and 2019</i>	89
5.1.2	Produksi Tanaman Sayuran Menurut Kecamatan dan Jenis Tanaman di Kota Bengkulu (kuintal), 2018 dan 2019 <i>Production of Vegetables by Subdistrict and Kind of Plant in Bengkulu Municipality (quintal), 2018 dan 2019</i>	95
5.1.3	Luas Panen Tanaman Sayuran dan Buah-buahan Semusim Menurut Jenis Tanaman di Kota Bengkulu (ha), 2018–2019 <i>Harvested Area of Seasonal Vegetables and Fruits by Kind of Plant in Bengkulu Municipality (ha), 2018–2019</i>	101
5.1.4	Produksi Tanaman Sayuran dan Buah-buahan Semusim Menurut Jenis Tanaman di Kota Bengkulu (kuintal), 2018–2019 <i>Production of Seasonal Vegetables and Fruits by Kind of Plant in Bengkulu Municipality (quintal), 2018–2019</i>	102
5.1.5	Luas Panen Tanaman Biofarmaka Menurut Kecamatan dan Jenis Tanaman di Kota Bengkulu (m ²), 2018 dan 2019 <i>Harvested Area of Medicinal Plants by Subdistrict and Kind of Plant in Bengkulu Municipality (m²),</i>	103
5.1.6	Produksi Tanaman Biofarmaka Menurut Kecamatan dan Jenis Tanaman di Kota Bengkulu (kg), 2018 and 2019	

	Halaman Page
	<i>Production of Medicinal Plants by Subdistrict and Kind of Plant in Bengkulu Municipality (kg), 2018 and 2019</i> 108
5.1.7	Luas Panen Tanaman Biofarmaka Menurut Jenis Tanaman di Kota Bengkulu (m ²), 2018–2019 <i>Harvested Area of Medicinal Plants by Kind of Plant in Bengkulu Municipality (m²), 2018–2019</i> 113
5.1.8	Produksi Tanaman Biofarmaka Menurut Jenis Tanaman di Kota Bengkulu (kg), 2018–2019 <i>Production of Medicinal Plants by Kind of Plant in Bengkulu Municipality (kg), 2018–2019</i> 114
5.1.9	Luas Panen Tanaman Hias Menurut Kecamatan dan Jenis Tanaman di Kota Bengkulu (m ²), 2018 and 2019 <i>Harvested Area of Ornamental Plants by Subdistrict and Kind of Plant in Bengkulu Municipality (m²), 2018 and 2019</i> 115
5.1.10	Produksi Tanaman Hias Menurut Kecamatan dan Jenis Tanaman di Kota Bengkulu (tangkai), 2018 and 2019 <i>Production of Ornamental Plants by Subdistrict and Kind of Plant in Bengkulu Municipality (stalks), 2018 and 2019</i> 127
5.1.11	Luas Panen Tanaman Hias Menurut Jenis Tanaman di Kota Bengkulu (m ²), 2018–2019 <i>Harvested Area of Ornamental Plants by Kind of Plant in Bengkulu Municipality (m²), 2018–2019</i> 139
5.1.12	Produksi Tanaman Hias Menurut Jenis Tanaman di Kota Bengkulu (tangkai), 2018–2019 <i>Production of Ornamental Plants by Kind of Plant n Bengkulu Municipality (stalks), 2018–2019</i> 140
5.1.13	Produksi Buah-buahan Menurut Kecamatan dan Jenis Tanaman di Kota Bengkulu (kuintal), 2018 and 2019 <i>Production of Fruits by Subdistrict and Kind of Plant in Bengkulu Municipality (quintal), 2018 and 2019</i> 141
5.1.14	Produksi Buah–Buahan dan Sayuran Tahunan Menurut Jenis Tanaman (ton) di Kota Bengkulu, 2018–2019 <i>Production of Annual Fruits and Vegetables by Kind of Plant in Bengkulu Municipality (ton), 2018–2019</i> 154

5.2 PERKEBUNAN
ESTATE CROPS

5.2.1	Luas Areal Tanaman Perkebunan Menurut Kecamatan dan Jenis Tanaman di Kota Bengkulu (ha), 2018 dan 2019 <i>Planted Area of Estate Crops by Subdistrict and Type of Crops in Bengkulu Municipality (ha), 2018 dan 2019.....</i>	155
5.2.2	Produksi Perkebunan Menurut Kecamatan dan Jenis Tanaman di Kota Bengkulu (ribu ton), 2018 dan 2019 <i>Production of Estate by Subdistrict and Type of Crops in Bengkulu Municipality (thousands ton), 2018 and 2019.....</i>	159
6.	INDUSTRI, PERTAMBANGAN, DAN ENERGI/ INDUSTRY, MINING, AND ENERGY	
6.1	Daya Terpasang, Produksi, dan Distribusi Listrik PT. PLN (Persero) pada Cabang/Ranting PLN Menurut Kecamatan di Kota Bengkulu, 2019 <i>Installed Electricity Power, Production, and Distribution of PT. PLN (Persero) at PLN Branch by Subdistrict in Bengkulu Municipality, 2019.</i>	167
6.2	Jumlah Pelanggan Listrik Menurut ULP, 2015–2019	168
6.3	Jumlah Pelanggan dan Air yang Disalurkan Menurut Kecamatan di Kota Bengkulu, 2019 <i>Number of Customers and Distributed Water by Subdistrict in Bengkulu Municipality, 2019.....</i>	169
7.	PARIWISATA/TOURISM	
7.1	Jumlah Rumah Makan/Restoran Menurut Kecamatan di Kota Bengkulu, 2016–2019 <i>Number of Restaurants by Subdistrict in Bengkulu Municipality, 2016–2019.....</i>	174
12.	SISTEM NERACA REGIONAL/SYSTEM OF REGIONAL ACCOUNTS	
12.1.	Produk Domestik Regional Bruto Atas Dasar Harga Berlaku Menurut Lapangan Usaha di Kota Bengkulu(miliar rupiah), 2015–2019 <i>Gross Regional Domestic Product at Current Market Prices by Industry in Bengkulu Municipality (billion rupiahs), 2015–2019.....</i>	177
12.2	Produk Domestik Regional Bruto Atas Dasar Harga Konstan 2010	

	Menurut Lapangan Usaha di Kota Bengkulu (miliar rupiah), 2015–2019 <i>Gross Regional Domestic Product at 2010 Constant Market Prices by Industry in Bengkulu Municipality (billion rupiahs), 2015–2019.....</i>	179
12.3	Distribusi Persentase Produk Domestik Regional Bruto Atas Dasar Harga Berlaku Menurut Lapangan Usaha di Kota Bengkulu , 2015–2019 <i>Percentage Distribution of Gross Regional Domestic Product at Current Market Prices by Industry in Bengkulu Municipality, 2015–2019.....</i>	181
12.4	Laju Pertumbuhan Produk Domestik Regional Bruto Atas Dasar Harga Konstan 2010 Menurut Lapangan Usaha di Kota Bengkulu (persen), 2016–2019 <i>Growth Rate of Gross Regional Domestic Product at 2010 Constant Market Prices by Industry in Bengkulu Municipality (percent), 2016–2019</i>	183
12.5	Produk Domestik Regional Bruto Atas Dasar Harga Berlaku Menurut Jenis Pengeluaran di Kota Bengkulu (juta rupiah), 2015–2019 <i>Gross Regional Domestic Product at Current Market Prices by Type of Expenditure in Bengkulu Municipality (Million rupiahs), 2015–2019</i>	185
12.6	Produk Domestik Regional Bruto Atas Dasar Harga Konstan 2010 Menurut Jenis Pengeluaran di Kota Bengkulu(juta rupiah), 2015–2019 <i>Gross Regional Domestic Product at 2010 Constant Market Prices by Type of Expenditure in Bengkulu Municipality (Million rupiahs), 2015–2019</i>	186
13.	PERBANDINGAN ANTAR KABUPATEN/ KOTA/ REGENCY/MUNICIPAL COMPARISON	
13.1	Jumlah Penduduk Menurut Kabupaten/ Kota di Provinsi Bengkulu (ribu), 2015–2019 <i>Population by Regency/Municipality in Bengkulu Province (thousand), 2015–2019.....</i>	189

13.2	<p>Laju Pertumbuhan Produk Domestik Regional Bruto Atas Dasar Harga Konstan 2010 Menurut Kabupaten/Kota di Provinsi Bengkulu (persen), 2015–2019 <i>Rate of Growth of Gross Regional Domestic Products at Constant 2010 Prices by Regency/Municipality in Bengkulu Province (percent), 2015–2019</i></p>	190
13.3	<p>Persentase Jumlah Penduduk Miskin Menurut Kabupaten/Kota di Provinsi Bengkulu (ribu), 2015–2019 <i>Percentage of Poor Population by Regency/Municipality in Bengkulu Province (thousand), 2015–2019</i></p>	191
13.4	<p>Indeks Pembangunan Manusia Menurut Kabupaten/Kota di Provinsi Bengkulu, 2015–2019 <i>Human Development Index by Regency/Municipality in Bengkulu Province, 2015–2019</i></p>	192

PENJELASAN UMUM/EXPLANATORY NOTES

Tanda-tanda, satuan-satuan, dan lain-lainnya yang digunakan dalam publikasi ini adalah sebagai berikut:

Symbols, measurement units, and acronyms which are used in this publication, are as follows:

1. TANDA-TANDA/SYMBOLS

Data tidak tersedia/Data not available	: ...
Tidak ada atau nol /Null or zero	: -
Data dapat diabaikan/Data negligible	: 0
Tanda decimal/Decimal point	: ,
Data tidak dapat ditampilkan/Not applicable	: NA
Angka estimasi/Estimated figures	: e
Angka diperbaiki/Revised figures	: r
Angka sementara/Preliminary figures	: x
Angka sangat sementara/Very preliminary figures	: xx
Angka sangat sangat sementara/Very very preliminary figures	: xxx

2. SATUAN/UNITS

barel/barrel	: 158,99 liter/litres = 1/6,2898 m ³
hektar (ha)/hectare (ha)	: 10 000 m ²
kilometer (km)/kilometres (km)	: 1 000 meter/meters (m)
knot/knot	: 1,8523 km/jam (km/hour)
kuintal/quintal	: 100 kg
KWh	: 1 000 Watt hour
MWh	: 1 000 KWh
liter (untuk beras)/litre (for rice)	: 0,80 kg
MMSCF	: 1/35,3 m ³
metrik ton (m.ton)/metric ton (m. ton)	: 0,98421 long ton = 1 000 kg
ons/ounce	: 28,31 gram/grams
ton	: 1 000 kg

Satuan lain: buah, dus, butir, helai/lembar, kaleng, batang, pulsa, ton kilometer (ton-km), jam, menit, persen (%).

Other units: unit, pack, pieces, sheet, tin, pulse, ton-kilometres(ton-km), hour, minute, percent (%).

Perbedaan angka di belakang koma disebabkan oleh pembulatan angka.

The difference in decimal numbers is caused by rounding.

DAFTAR SINGKATAN/ LIST OF ABBREVIATIONS

SI	: Stasiun Iklim
SIMPK	: Stasiun Meteorologi Pertanian Khusus
t.t	: Tempat tidur
BCG	: Bacillus Calmette Guerin
DPT	: Difteri, Pertusis, Tetanus
TT	: Tetanus Toxoid
IOT	: Industri Obat Tradisional/ <i>Traditional Medicine Industry</i>
IKOT	: Industri Kecil Obat Tradisional/ <i>Traditional Medicine Small</i>
Alkes	: Alat kesehatan/ <i>Health Kits</i>
PKRT	: Perbekalan Kesehatan Rumah tangga/ <i>Household Health Logistics</i>
Kompl	: Komplemen/ <i>Complement</i>
IRTP	: Industri Pangan Produksi Rumah Tangga/ <i>Foods Home Industry</i>
PBF	: Pedagang Besar Farmasi/ <i>Pharmacy Whole-seller</i>
GFK	: Gudang Farmasi Kab/Kota/Regency/ <i>Municipality Pharmacy Warehouse</i>
RB	: Rumah Bersalin/ <i>Delivery House</i>
Pustu	: Puskesmas pembantu/ <i>Auxiliary Public Health Center</i>
BP	: Balai Pengobatan/ <i>Polyclinic</i>
TPS	: Tempat Pembuangan Sementara / <i>landfill</i>
Jamkesmas	: Jaminan kesehatan masyarakat miskin/ <i>Poor public health insurance</i>
PJKMU	: Program Jaminan Kesehatan Masyarakat Umum
SIUP	: Surat Ijin Usaha Perdagangan/ <i>Trading Permission Letter</i>
TDP	: Tanda Daftar Perusahaan/ <i>Company Registration Identity</i>
API	: Angka Pengenal Importir/ <i>Importer's Identity Number</i>

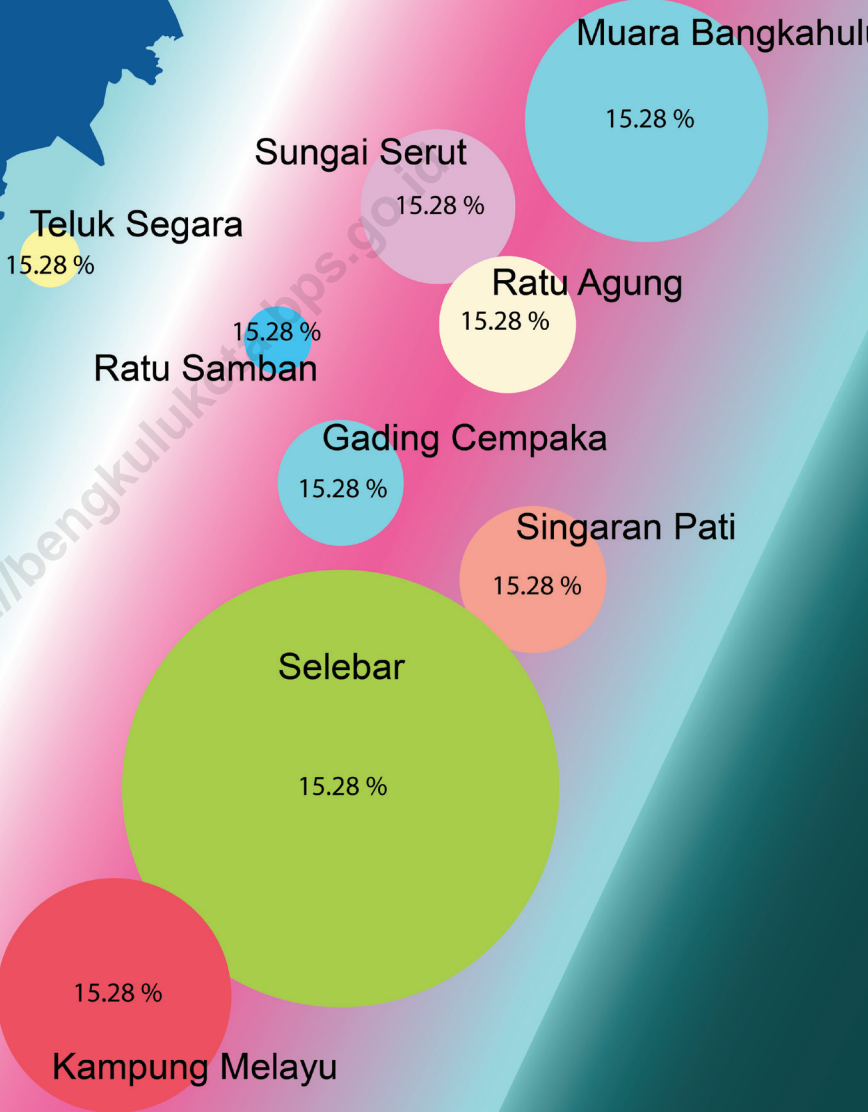
Statistik Kunci, 2017–2019 Key Statistics, 2017–2019

Rincian/Description	Satuan/Unit	2017	2018	2019
(1)	(2)	(3)	(4)	(5)
SOSIAL/SOCIAL				
Penduduk ¹ /Population ¹	juta/million	261,9	265,0	265,0
Laju Pertumbuhan Penduduk ¹ /Population Growth ¹	%	1,23	1,19	1,19
Angka Harapan Hidup ^{1-e} /Life Expectancy Rate ¹	tahun/years	71,1	71,2	71,2
Angka Melek Huruf Usia 15+/ <i>Literacy Rate Aged 15+</i>	%	95,5	95,7	95,7
Tingkat Partisipasi Angkatan Kerja -TPAK ^{2,3} <i>Labour Force Participation Rate-LFPR^{2,3}</i>	%	66,7	67,3	67,3
Tingkat Pengangguran Terbuka-TPT ² <i>Unemployment Rate-UR²</i>	%	5,5 ⁴	5,3 ⁴	5,3 ⁴
Penduduk Miskin ⁵ /Poor People ⁴	juta/million	27,8	25,9	25,9
Persentase Penduduk Miskin ⁴ <i>Percentage of Poor People⁴</i>	%	10,6	9,8	9,8
Indeks Pembangunan Manusia-IPM ⁵ <i>Human Development Index⁵</i>	–	70,8	71,4	71,4
EKONOMI/ECONOMIC				
Produk Domestik Regional Bruto (PDRB) Harga Berlaku ⁶ <i>Gross Regional Domestic Bruto (GRDP) at Current Price⁶</i>	triliun rupiah <i>trillion rupiahs</i>	13 587,2 ^x	14 837,4 ^{xx}	14 837,4 ^{xx}
Laju Pertumbuhan Ekonomi ⁸ / <i>Economic Growth⁷</i>	%	5,1 ^x	5,2 ^{xx}	5,2 ^{xx}
PDRB Per Kapita Harga Berlaku ^{6,8} <i>Per Capita of GRDP at Current Price^{6,8}</i>	juta rupiah <i>million rupiahs</i>	51,9 ^x	56,0 ^{xx}	56,0 ^{xx}

- Catatan/Notes: ¹ Hasil proyeksi penduduk Indonesia 2010–2035 (pertengahan tahun/Juni)/*The result of Indonesia population prjection 2010–2035 (mid year/June)*
- ² Kondisi Agustus/*Condition at August*
- ³ Menggunakan penimbang hasil proyeksi penduduk tahun 2010–2035/*Weighted by the 2010–2035 population projection*
- ⁴ Kondisi Maret/*Condition at March*
- ⁵ Sejak tahun 2010, IPM dihitung dengan metode baru. Komponen IPM metode baru adalah angka harapan hidup saat lahir, harapan lama sekolah, rata-rata lama sekolah, dan pengeluaran per kapita/*Since 2010, HDI was calculated using new method. New HDI component are life expectancy at birth, expected years of schooling, means years of schooling, and expenditure per capita*
- ⁶ Mulai tahun 2010 mengadopsi System of National Account 2008 (SNA 2008)/*Since 2010 is in line with System of National Account 2008 (SNA 2008)*
- ⁷ Menggunakan tahun dasar 2010 (2010=100)/*Using 2010 base year (2010=100)*
- ⁸ Menggunakan proyeksi penduduk berdasarkan hasil SP2010/*Using population projection based on SP2010*

BAB 1 GEOGRAFI

Distribusi luas wilayah Kota Bengkulu



<https://bengkulukturtps.go.id/>

PENJELASAN TEKNIS

1. Secara astronomis, Kota Bengkulu terletak antara 3045'-30 59' Lintang Selatan dan antara 102014'-1020 22' Bujur Timur.
2. Berdasarkan posisi geografisnya, Kota Bengkulu memiliki batas-batas:
 - Utara – Kabupaten Bengkulu Tengah;
 - Selatan - Kabupaten Seluma;
 - Barat - Samudera Hindia;
 - Timur - Kabupaten Bengkulu Tengah.
3. Kota Bengkulu terdiri dari 9 kecamatan dan 67 kelurahan, yaitu:
 - Kecamatan Selebar yang terdiri dari 6 kelurahan.
 - Kecamatan Kampung Melayu yang terdiri dari 6 kelurahan.
 - Kecamatan Gading Cempaka yang terdiri dari 5 kelurahan.
 - Kecamatan Ratu Agung yang terdiri dari 8 kelurahan.
 - Kecamatan Ratu Samban yang terdiri dari 9 kelurahan.
 - Kecamatan Singaran Pati yang terdiri dari 6 kelurahan.
 - Kecamatan Teluk Segara yang terdiri dari 13 kelurahan.
 - Kecamatan Sungai Serut yang terdiri dari 7 kelurahan.
 - Kecamatan Muara Bangkahulu yang terdiri dari 7 kelurahan.

TECHNICAL NOTES

1. *Astronomically, Bengkulu Municipality is located between 3045' and 30 59' South latitude, and between 102014' and 1020 22' East longitude.*
2. *In terms of geographic position, Bengkulu Municipality has boundaries as follows:*
 - *North - Bengkulu Tengah Regency;*
 - *South - Seluma Regency;*
 - *West - Indian Ocean;*
 - *East - Bengkulu Tengah Regency.*
3. *Bengkulu Municipality has 9 subdistrict and 67 villages. These include:*
 - *Selebar consisting of 6 villages.*
 - *Kampung Melayu consisting of 6 villages.*
 - *Gading Cempaka consisting of 5 villages.*
 - *Ratu Agung consisting of 8 villages.*
 - *Ratu Samban consisting of 9 villages.*
 - *Singaran Pati consisting of 6 villages.*
 - *Teluk Segara consisting of 13 villages.*
 - *Sungai Serut consisting of 7 villages.*
 - *Muara Bangkahulu consisting of 7 villages.*

1.1 KEADAAN GEOGRAFI GEOGRAPHY CONDITION

Tabel 1.1.1 **Luas Daerah dan Jumlah Pulau Menurut Kecamatan di Kota Bengkulu, 2019**
Total Area and Number of Islands by Subdistrict in Bengkulu Municipality, 2019

Kecamatan <i>Subdistrict</i>	Ibukota Kecamatan <i>Capital of Subdistrict</i>	Luas <i>Total Area</i> (km ² /sq.km)
(1)	(2)	(3)
Selebar	Pagar Dewa	46,36
Kampung Melayu	Padang Serai	23,14
Gading Cempaka	Jalan Gedang	14,42
Ratu Agung	Nusa Indah	11,02
Ratu Agung	Penurunan	2,84
Singaran Pati	Dusun Besar	14,44
Teluk Segara	Jitra	2,76
Sungai Serut	Surabaya	13,53
Muara Bangka Hulu	Pematang Gubernur	23,18
Kota Bengkulu		151,70

Lanjutan Tabel/*Continued Table 1.1.1*

Kecamatan Subdistrict	Persentase terhadap Luas Kota Bengkulu Percentage to Bengkulu Municipality Area	Jumlah Pulau Number of Islands
(1)	(4)	(5)
Selebar	30,56	-
Kampung Melayu	15,25	-
Gading Cempaka	9,51	-
Ratu Agung	7,26	-
Ratu Agung	1,87	-
Singaran Pati	9,52	-
Teluk Segara	1,82	1
Sungai Serut	8,92	-
Muara Bangka Hulu	15,82	-
Kota Bengkulu	100,00	1

Catatan/*Note*: ...Sumber/*Source*: ...

Tabel
Table 1.1.2**Tinggi Wilayah dan Jarak ke Ibukota Menurut Kecamatan di Kota Bengkulu, 2019**
Altitude and Distance to the Capital of Municipality by Subdistrict in Bengkulu Municipality, 2019

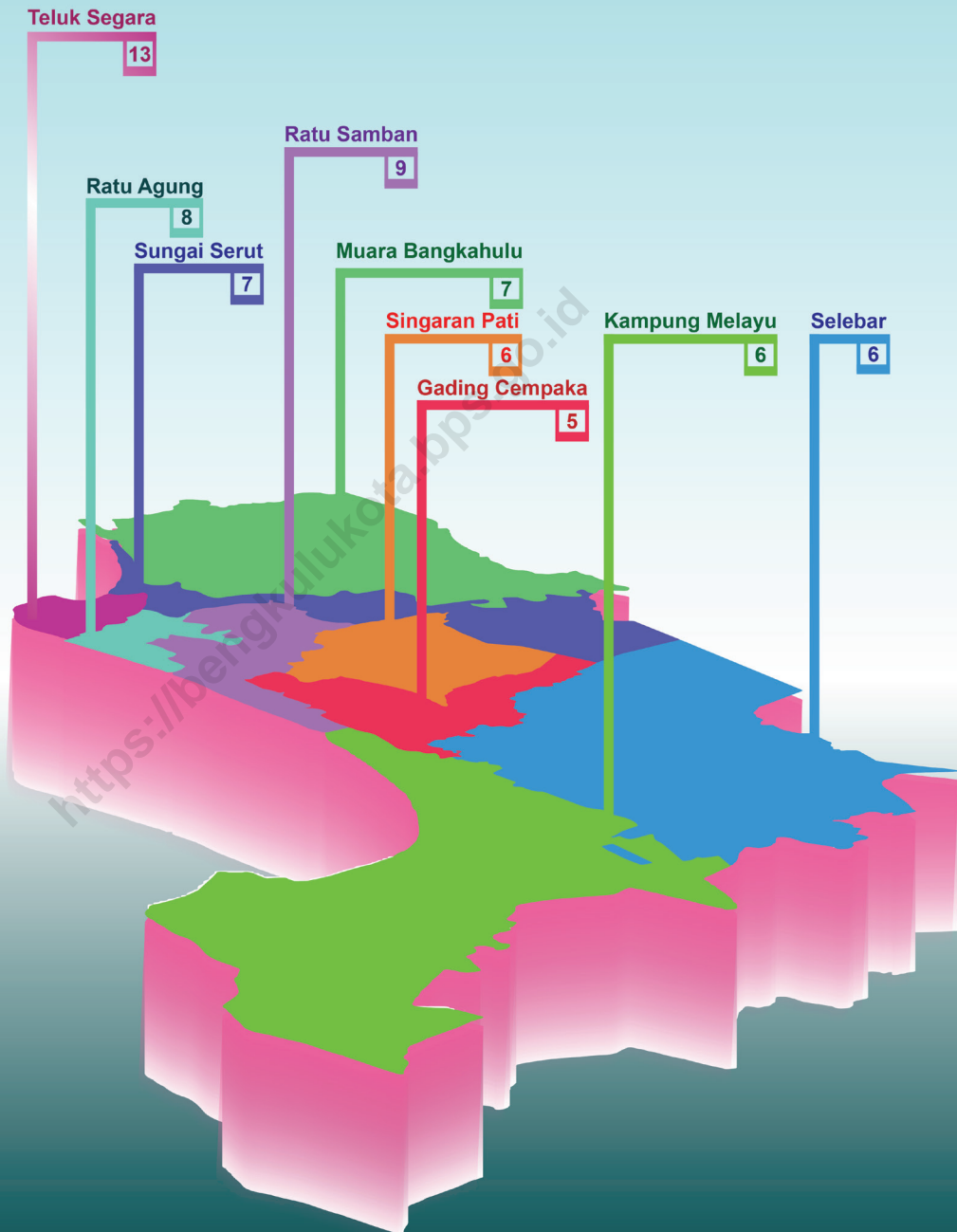
Kecamatan Subdistrict	Tinggi Wilayah (mdpl) Altitude (m a.s.l)	Jarak ke Ibukota Kabupaten/Kota Distance to the Capital of Regency/ Municipality
(1)	(2)	(3)
Selebar	30,56	-
Kampung Melayu	15,25	-
Gading Cempaka	9,51	-
Ratu Agung	7,26	-
Ratu Agung	1,87	-
Singaran Pati	9,52	-
Teluk Segara	1,82	1
Sungai Serut	8,92	-
Muara Bangka Hulu	15,82	-
Kota Bengkulu	100,00	1

Catatan/Note: ...

Sumber/Source: ...

BAB 2 PEMERINTAHAN

Jumlah Kelurahan di Setiap Kecamatan Kota Bengkulu



PENJELASAN TEKNIS

1. Kelurahan adalah suatu wilayah yang dipimpin oleh seorang Lurah sebagai perangkat daerah kabupaten dan atau daerah kota di bawah kecamatan (Undang-Undang No. 32 Tahun 2004 tentang Pemerintah Daerah).
2. Kecamatan adalah pembagian wilayah administratif di Indonesia di bawah kabupaten atau kota. Kecamatan terdiri atas desa-desa atau kelurahan-kelurahan. Kedudukan kecamatan merupakan perangkat daerah kabupaten/kota sebagai pelaksana teknis kewilayahan yang mempunyai wilayah kerja tertentu dan dipimpin oleh seorang camat.
3. Aparatur Sipil Negara (ASN) adalah profesi bagi pegawai negeri sipil dan pegawai pemerintah dengan perjanjian kerja yang bekerja pada instansi pemerintah.

TECHNICAL NOTES

1. *Urban Community is an area that is led by a headman as the district and town or area under the sub-district (Constitution No.32 of 2004 on Regional Governmet).*
2. *Sub-District is the division of administrative regions in Indonesia under the county or city. Subdistrict consist of the villages or kelurahan. Position sub-district is the district/city as the technical cantonal who have certain work areas and is led by the district head.*
3. *State Civil Apparatus (ASN) is a profession for civil servants and government employees with employment agreements that work in government agencies.*

2.1 WILAYAH ADMINISTRATIF ADMINISTRATIVE AREA

Tabel 2.1.1 **Jumlah Desa¹/Kelurahan Menurut Kecamatan di Kota Bengkulu, 2015–2019**
Table 2.1.1 **Number of Villages¹/Kelurahan by Subdistrict in Bengkulu Municipality, 2015–2019**

Kecamatan Subdistrict	2015	2016	2017	2018	2019
(1)	(2)	(3)	(4)	(5)	(6)
Selebar	6	6	6	6	6
Kampung Melayu	6	6	6	6	6
Gading Cempaka	5	5	5	5	5
Ratu Agung	8	8	8	8	8
Ratu Samban	9	9	9	9	9
Singaran Pati	6	6	6	6	6
Teluk Segara	13	13	13	13	13
Sungai Serut	7	7	7	7	7
Muara Bangka Hulu	7	7	7	7	7
Kota Bengkulu	67	67	67	67	67

Catatan/Note: ¹Termasuk Unit Permukiman Transmigrasi (UPT)/Include Transmigration Settlement Unit

Sumber/Source: Peraturan Kepala Badan Pusat Statistik Nomor 1 Tahun 2020 Tanggal 5 Februari 2020 tentang Perubahan Atas Peraturan Kepala Badan Pusat Statistik Nomor 3 Tahun 2019 tentang Kode dan Nama Wilayah Kerja Statistik Tahun 2019/Chief Statistician Regulation Number 1/2020, February 5 2020, as a revision of Chief Statistician Regulation Number 3 of 2019 on Code and Name of Regional Level of Data Collection.

2.2 SUMBER DAYA MANUSIA HUMAN RESOURCES

Tabel 2.2.1 Jumlah Pegawai Negeri Sipil Menurut Jabatan dan Jenis Kelamin di Kota Bengkulu, Desember 2018 dan Desember 2019
Number of Civil Servants by Occupation and Sex in Bengkulu Municipality, December 2018 dan December 2019

Jabatan <i>Occupation</i>	2018		Jumlah <i>Total</i>
	Laki-laki <i>Male</i>	Perempuan <i>Female</i>	
(1)	(2)	(3)	(4)
Fungsional Tertentu <i>Specific Functional</i>	435	2 179	2 614
Fungsional Umum <i>Staf General Functional</i>	747	715	1 462
Struktural/Structural	531	486	1 017
Eselon V/5th Echelon	5	6	11
Eselon IV/4th Echelon	384	411	795
Eselon III/3rd Echelon	106	61	167
Eselon II/2nd Echelon	32	7	39
Eselon I/1st Echelon	-	-	-
Jumlah/Total	1 713	3 380	5 039

Lanjutan Tabel/*Continued Table 2.2.1*

Jabatan <i>Occupation</i>	2019		Jumlah <i>Total</i>
	Laki-laki <i>Male</i>	Perempuan <i>Female</i>	
(1)	(5)	(6)	(7)
Fungsional Tertentu <i>Specific Functional</i>	424	2 133	2 557
Fungsional Umum <i>Staf General Functional</i>	713	724	1 437
Struktural/Structural	540	487	1 027
Eselon V/5th Echelon	7	6	13
Eselon IV/4th Echelon	413	422	835
Eselon III/3rd Echelon	96	53	149
Eselon II/2nd Echelon	24	6	30
Eselon I/1st Echelon	-	-	-
Jumlah/Total	1 677	3 344	5 021

Catatan/*Note*: ...Sumber/*Source*: ...

Tabel
Table 2.2.2

Jumlah Pegawai Negeri Sipil Menurut Tingkat Pendidikan dan Jenis Kelamin di Kota Bengkulu, Desember 2018 dan Desember 2019
Number of Civil Servants by Educational Level and Sex in Bengkulu Municipality, December 2018 and December 2019

Tingkat Pendidikan <i>Educational Level</i>	2018		
	Laki-laki <i>Male</i>	Perempuan <i>Female</i>	Jumlah <i>Total</i>
(1)	(2)	(3)	(4)
Sampai dengan SD <i>Up to Primary School</i>	18	-	18
SMP/Sederajat <i>General Vocational Junior High School</i>	19	2	21
SMA/Sederajat <i>General/Vocational Senior High School</i>	343	342	685
Diploma I, II/Akta I, II <i>Diploma I, II/Akta I, II</i>	51	158	209
Diploma III/Akta III/Sarjana Muda <i>Diploma III/Akta III/Bachelor</i>	73	337	410
Tingkat Sarjana/Doktor/Ph.D <i>University Graduates</i>	1 209	2 541	3 750
Jumlah/Total	1 713	3 380	5 093

Lanjutan Tabel/*Continued Table 2.2.2*

Tingkat Pendidikan <i>Educational Level</i>	2019		
	Laki-laki <i>Male</i>	Perempuan <i>Female</i>	Jumlah <i>Total</i>
(1)	(2)	(3)	(4)
Sampai dengan SD <i>Up to Primary School</i>	17	-	17
SMP/Sederajat <i>General Vocational Junior High School</i>	16	2	18
SMA/Sederajat <i>General/Vocational Senior High School</i>	322	290	612
Diploma I, II/Akta I, II <i>Diploma I, II/Akta I, II</i>	42	116	158
Diploma III/Akta III/Sarjana Muda <i>Diploma III/Akta III/Bachelor</i>	69	352	451
Tingkat Sarjana/Doktor/ <i>Ph.D</i> <i>University Graduates</i>	1 211	2 584	3 795
Jumlah/Total	1 677	3 344	5 021

Catatan/*Note*: ...Sumber/*Source*: ...

Tabel
Table 2.2.3

**Jumlah Pegawai Negeri Sipil Menurut Tingkat
Kepangkatan dan Jenis Kelamin di Kota Bengkulu,
Desember 2018 dan Desember 2019**
*Number of Civil Servants by Hierarchy and Sex in Bengkulu
Municipality, December 2018 and December 2019*

Pangkat/Golongan/Ruang Hierarchy	2018		
	Laki-laki Male	Perempuan Female	Jumlah Total
(1)	(2)	(3)	(4)
1. I/A (Juru Muda)	1	-	1
2. I/B (Juru Muda Tingkat I)	-	-	-
3. I/C (Juru)	7	2	9
4. I/D (Juru Tingkat I)	10	-	10
Golongan I/Range I	18	2	20
5. II/A (Pengatur Muda)	30	8	38
6. II/B (Pengatur Muda Tingkat I)	47	23	70
7. II/C (Pengatur)	83	49	132
8. II/D (Pengatur Tingkat I)	81	51	172
Golongan II/Range II	241	171	412
9. III/A (Penata Muda)	148	300	448
10. III/B (Penata Muda Tingkat I)	250	487	737
11. III/C (Penata)	327	625	952
12. III/D (Penata Tingkat I)	333	583	916
Golongan III/Range III	1 058	1 995	3 053
13. IV/A (Pembina)	277	908	1 185
14. IV/B (Pembina Tingkat I)	92	296	388
15. IV/C (Pembina Utama Muda)	26	8	34
16. IV/D (Pembina Utama Madya)	1	-	1
17. IV/E (Pembina Utama)	-	-	-
Golongan IV/Range IV	396	1 212	1 608
Jumlah/Total	1 713	3 380	5 093

Lanjutan Tabel/*Continued Table 2.2.3*

Pangkat/Golongan/Ruang <i>Hierarchy</i>	2019		
	Laki-laki <i>Male</i>	Perempuan <i>Female</i>	Jumlah <i>Total</i>
(1)	(5)	(6)	(7)
1. I/A (Juru Muda)	1	-	1
2. I/B (Juru Muda Tingkat I)	-	-	-
3. I/C (Juru)	6	2	8
4. I/D (Juru Tingkat I)	9	-	9
Golongan I/Range I	16	2	18
5. II/A (Pengatur Muda)	28	4	32
6. II/B (Pengatur Muda Tingkat I)	43	21	64
7. II/C (Pengatur)	75	41	116
8. II/D (Pengatur Tingkat I)	81	84	165
Golongan II/Range II	227	150	377
9. III/A (Penata Muda)	133	277	410
10. III/B (Penata Muda Tingkat I)	259	501	760
11. III/C (Penata)	334	683	1 017
12. III/D (Penata Tingkat I)	330	590	920
Golongan III/Range III	1 056	2 051	3 107
13. IV/A (Pembina)	257	784	1 041
14. IV/B (Pembina Tingkat I)	90	348	438
15. IV/C (Pembina Utama Muda)	30	9	39
16. IV/D (Pembina Utama Madya)	1	-	1
17. IV/E (Pembina Utama)	-	-	-
Golongan IV/Range IV	378	1 141	1 519
Jumlah/Total	1 677	3 344	5 021

Catatan/Note: ...

Sumber/Source: ...

BAB 3 PENDUDUK DAN KETENAGAKERJAAN

Pertumbuhan penduduk Kota Bengkulu tahun 2019 2,28 %

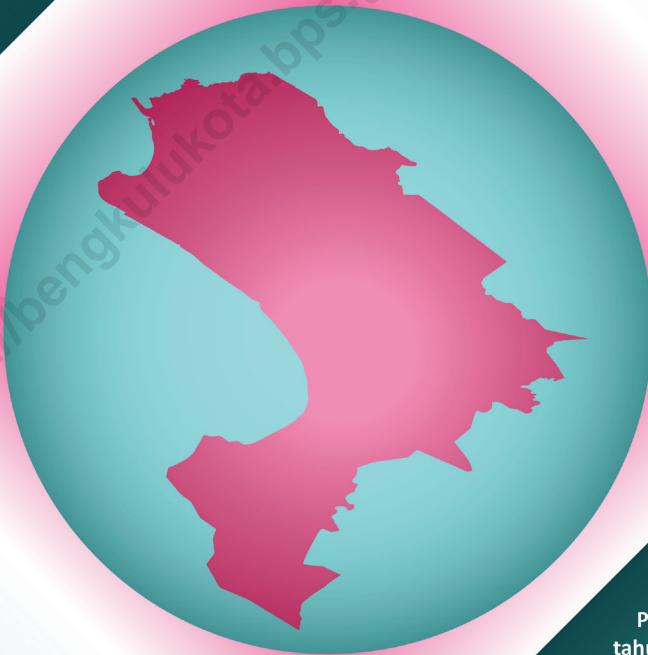


Pertumbuhan Penduduk tertinggi kota Bengkulu berada di kecamatan Selebar 5,85 persen. Kemudian pertumbuhan tertinggi berikutnya berada di kecamatan Kampung Melayu sebesar 4,97 persen

Kepadatan Penduduk Kota Bengkulu tahun 2019 sebesar 2.539/km persegi



Kepadatan tertinggi terjadi di kecamatan Ratu Samban sebesar 8.923 penduduk per kilometer persegi. Sedangkan kepadatan terendah berada di kecamatan Selebar sebesar 1.734 penduduk per kilometer persegi



Lebih dari 20 persen penduduk Kota Bengkulu tinggal di Kecamatan Selebar.



Daerah yang paling sedikit ditinggali adalah kecamatan Teluk Segara dengan total penduduk kurang dari enam persen dari keseluruhan penduduk yang tinggal di Kota Bengkulu.

Rasio Jenis Kelamin Penduduk Kota Bengkulu tahun 2019 sebesar 100,57

Artinya secara umum jumlah penduduk laki-laki dan perempuan cenderung sama yaitu di setiap 100 perempuan ada 101 laki-laki. Rasio jenis kelamin tertinggi berada di



kecamatan Kampung Melayu sebesar 103,53. Sedangkan rasio jenis kelamin terendah ada di Teluk Segara sebesar 94,21

PENJELASAN TEKNIS

TECHNICAL NOTES

1. Sumber utama data kependudukan adalah sensus penduduk yang dilaksanakan setiap sepuluh tahun sekali. Sensus penduduk telah dilaksanakan sebanyak enam kali sejak Indonesia merdeka, yaitu tahun 1961, 1971, 1980, 1990, 2000, dan 2010. Di dalam sensus penduduk, pencacahan dilakukan terhadap seluruh penduduk yang berdomisili di wilayah teritorial Indonesia termasuk warga negara asing kecuali anggota korps diplomatik negara sahabat beserta keluarganya. Metode pengumpulan data dalam sensus dilakukan dengan wawancara antara petugas sensus dengan responden dan juga melalui e-census. Pencatatan penduduk menggunakan konsep usual residence, yaitu konsep di mana penduduk biasa bertempat tinggal. Bagi penduduk yang bertempat tinggal tetap dicacah di mana mereka biasa tinggal, sedangkan untuk penduduk yang tidak bertempat tinggal tetap dicacah di tempat di mana mereka ditemukan petugas sensus pada malam 'Hari Sensus'. Termasuk penduduk yang tidak bertempat tinggal tetap adalah tuna wisma, awak kapal berbendera Indonesia, penghuni perahu/rumah apung, masyarakat terpencil/terasing,

1. *The main source of demographic data is population census, which is conducted every ten years. Population Census has been conducted six times since Indonesia's independence: 1961, 1971, 1980, 1990, 2000, and 2010. The population census enumerates all residents who domicile in the entire territory of Indonesia including foreign citizens except the diplomatic corps members and their families. The method of data collection in a population census involves interviewing respondents and conducting e-census. Enumeration of the population uses the concept of "usual residence", which is the concept of "places where people usually live". De jure was applied to the permanent residents, while de facto was applied to non-permanent residents. The permanent residents were enumerated in place where they normally live, the non-permanent residents were enumerated where they were found by the enumerators, on the night of 'Census Date'. The non permanent residents include homeless people, ship crew, boat people, remote area community, and internally displaced persons. Those who had permanent residence and had been travelling away from their home for six months or more were not*

dan pengungsi. Bagi mereka yang mempunyai tempat tinggal tetap dan sedang bepergian ke luar wilayah lebih dari enam bulan, tidak dicacah di tempat tinggalnya, tetapi dicacah di tempat tujuannya. Untuk tahun yang tidak dilaksanakan sensus penduduk, data kependudukan diperoleh dari hasil proyeksi penduduk. Proyeksi penduduk merupakan suatu perhitungan ilmiah yang didasarkan pada asumsi dari komponen-komponen perubahan penduduk, yaitu kelahiran, kematian, dan migrasi. Proyeksi penduduk Indonesia 2010–2035 menggunakan data dasar penduduk hasil SP2010.

enumerated in their permanent place, but in the place where they were during the census.

For the periods where the population census is not conducted, population projection is done to estimate population during those years. The population projection is an estimate based on the demographic components, such as birth, death, and migration. Indonesia's 2010–2035 population projection used the 2010 Population Census as the base population.

2. Penduduk Kota Bengkulu adalah semua orang yang berdomisili di wilayah teritorial Kota Bengkulu selama 6 bulan atau lebih dan atau mereka yang berdomisili kurang dari 6 bulan tetapi bertujuan menetap.
3. Laju pertumbuhan penduduk adalah angka yang menunjukkan persentase pertambahan penduduk dalam jangka waktu tertentu.
4. Kepadatan penduduk adalah rasio banyaknya penduduk per kilometer persegi.

2. *The population of Bengkulu Municipality are all residents of the entire territory of Bengkulu Municipality who have stayed for six months or longer, and those who intended to stay more than six months even though their length of stay is less than six months.*
3. *The growth rate of population is the number that show percentage of population growth within a specified period.*
4. *Population density is ratio of population per square kilometer.*

5. Rasio jenis kelamin adalah perbandingan antara penduduk laki-laki dan penduduk perempuan pada suatu wilayah dan waktu tertentu. Biasanya dinyatakan dengan banyaknya penduduk laki-laki untuk 100 penduduk perempuan.
 6. Distribusi penduduk adalah pola persebaran penduduk di suatu wilayah, baik berdasarkan batas-batas geografis maupun berdasarkan batas-batas administrasi pemerintahan.
 7. Komposisi penduduk adalah pola persebaran penduduk menurut karakteristiknya, contoh: penduduk menurut kelompok umur, penduduk menurut jenis kelamin
 8. Penduduk usia kerja adalah penduduk yang berumur 15 tahun ke atas.
 9. Angkatan kerja adalah penduduk usia kerja (15 tahun ke atas) yang bekerja, punya pekerjaan namun sementara tidak bekerja, dan pengangguran.
 10. Bekerja adalah kegiatan ekonomi yang dilakukan oleh seseorang dengan maksud memperoleh atau membantu memperoleh pendapatan atau keuntungan dan lamanya bekerja paling sedikit 1
5. *Sex ratio is the ratio of males population to females population in a given area and time, usually expressed as the number of males for every 100 females.*
 6. *Population distribution is the pattern of population distribution in an area, either by geographic boundaries or by government administrative boundaries.*
 7. *Population composition is the pattern of population distribution by its characteristics, example: population by age group, population by sex*
 8. *Working age population is persons of 15 years and over.*
 9. *Labor force or economically active are persons of 15 years and over, who in the previous week were working, temporarily absent from work but having jobs, and unemployment.*
 10. *Working is economic activity conducted by a person and intended to earn income by doing work or helping to do work at least one hour continuously during the reference week (including unpaid*

jam secara terus menerus dalam seminggu yang lalu (termasuk pekerja keluarga tanpa upah yang membantu dalam suatu usaha/ kegiatan ekonomi).

family worker/s for any economic activity).

11. Lapangan usaha adalah bidang kegiatan dari pekerjaan/tempat bekerja di mana seseorang bekerja. Klasifikasi lapangan usaha mengikuti Klasifikasi Baku Lapangan Usaha Indonesia (KBLI) dalam 1 digit.

11. *Industry is field of a person's activity or establishment. The classification of industries follows the Indonesia Standard Industrial Classification (KBLI) in one digit.*

<https://bengkulukota.bps.go.id>

3.1 PENDUDUK POPULATION

Tabel 3.1.1 Penduduk, Laju Pertumbuhan Penduduk per Tahun, Distribusi Persentase Penduduk, Kepadatan Penduduk, Rasio Jenis Kelamin Penduduk Menurut Kecamatan di Kota Bengkulu, 2019
Population, Annual Population Growth Rate, Percentage Distribution of Population, Population Density, and Population Sex Ratio by Subdistrict in Bengkulu Municipality, 2019

Kecamatan Subdistrict	Penduduk (ribu) Population (thousand)	Laju Pertumbuhan Penduduk per Tahun 2018–2019 Annual Population Growth Rate (%) 2018–2019
(1)	(2)	(3)
Selebar	72,5	...
Kampung Melayu	41,1	...
Gading Cempaka	40,0	...
Ratu Agung	53,6	...
Ratu Samban	23,7	...
Singaran Pati	43,1	...
Teluk Segara	23,7	...
Sungai Serut	25,2	...
Muara Bangka Hulu	46,7	...
Kota Bengkulu	369,5	...
Hasil Registrasi/Registration Result		
Hasil Proyeksi ¹ /Projection Result ¹		

Lanjutan Tabel/*Continued Table 3.1.1*

Kecamatan Subdistrict	Persentase Penduduk Percentage of Total Population	Kepadatan Penduduk per km² Population Density per sq.km
(1)	(7)	(8)
Selebar	19,63	1.565
Kampung Melayu	11,11	1.774
Gading Cempaka	10,83	2.775
Ratu Agung	14,52	4.868
Ratu Samban	6,40	8.328
Singaran Pati	11,46	2.984
Teluk Segara	6,41	8.579
Sungai Serut	6,81	1.862
Muara Bangka Hulu	12,63	2.013
Kota Bengkulu	100	2.435
Nama Kabupaten/Kota		
Hasil Registrasi/ <i>Registration Result</i>		
Hasil Proyeksi ¹ / <i>Projection Result</i> ¹		

Lanjutan Tabel/*Continued Table* 3.1.1

Kecamatan <i>Subdistrict</i>	Rasio Jenis Kelamin <i>Population Sex Ratio</i>
(1)	(11)
Selebar	103,0
Kampung Melayu	104,0
Gading Cempaka	102,0
Ratu Agung	101,0
Ratu Samban	100,0
Singaran Pati	102,0
Teluk Segara	99,0
Sungai Serut	101,0
Muara Bangka Hulu	105,0
Kota Bengkulu	102,0
Nama Kabupaten/Kota	
Hasil Registrasi/ <i>Registration Result</i>	
Hasil Proyeksi ¹ / <i>Projection Result</i> ¹	

Catatan/*Note*: ¹Data dari Hasil Proyeksi Penduduk Indonesia 2010–2035 (Pertengahan tahun/Juni)/*Data from the result of Indonesia Population Projection 2010–2035 (mid year/June)*

Sumber/*Source*: Dinas Kependudukan dan Pencatatan Sipil Kabupaten/Kota/Population and Civil Registration Agency
.....

3.2 KETENAGAKERJAAN EMPLOYMENT

Tabel 3.2.1 Jumlah Penduduk Berumur 15 Tahun Keatas Menurut Jenis Kegiatan Selama Seminggu yang Lalu dan Jenis Kelamin di Kota Bengkulu, 2019
Population Aged 15 Years and Over by Type of Activity During The Previous Week and Sex in Bengkulu Municipality, 2019

Kegiatan Utama <i>Main Activity</i>	Jenis Kelamin/Sex		
	Laki-Laki <i>Male</i>	Perempuan <i>Female</i>	Jumlah <i>Total</i>
(1)	(2)	(3)	(4)
Angkatan Kerja <i>Economically Active</i>	111 951	75 165	187 116
Bekerja/ <i>Working</i>	107 378	71 720	179 098
Pengangguran Terbuka <i>Unemployment</i>	4 573	3 445	8 018
Bukan Angkatan Kerja <i>Economically Inactive</i>	174 065	212 841	386 906
Sekolah/ <i>Attending School</i>	20 278	23 127	43 405
Mengurus Rumah Tangga <i>Housekeeping</i>	2 928	42 146	45 074
Lainnya/ <i>Others</i>	7 851	3 565	11 416
Jumlah/Total	143 008	144 003	287 011

Catatan/Note:

Sumber/Source: BPS, Survei Angkatan Kerja Nasional (Sakernas) Agustus/BPS-Statistics Indonesia, August National Labor Force Survey

Tabel 3.2.2
Table

Penduduk Berumur 15 Tahun ke Atas Menurut Pendidikan Tertinggi yang Ditamatkan dan Jenis Kegiatan Selama Seminggu yang Lalu di Kota Bengkulu 2019
Population 15 Years of Age and Over by Educational Attainment and Type of Activity During the Previous Week in Bengkulu Municipality, 2019

Pendidikan Tertinggi yang Ditamatkan ¹ <i>Educational Attainment¹</i>	Angkatan Kerja/ <i>Economically Active</i>			Persentase Bekerja terhadap Angkatan Kerja <i>Percentage of Working to Economically Active</i>
	Bekerja <i>Working</i>	Pengangguran ² <i>Unemployment²</i>	Jumlah Angkatan Kerja <i>Total of Economically Active</i>	
(1)	(2)	(3)	(4)	(5)
0	24 760	592	25 352	97,66
1	22 821	1 328	24 149	94,50
2	79 419	4 531	83 950	94,60
3	52 098	1 567	53 665	97,08
Jumlah/Total	179 098	8 018	187 116	95,71

Lanjutan Tabel/Continued Table 3.2.2

Pendidikan Tertinggi yang Ditamatkan ¹ Educational Attainment ¹	Bukan Angkatan Kerja Not Economically Active	Jumlah Total	Persentase Angkatan Kerja terhadap Penduduk Usia Kerja Percentage of Economically Active to Working Age Population
(1)	(6)	(7)	(8)
0	13 235	38 587	65,70
1	28 330	52 479	46,02
2	48 404	132 354	63,43
3	9 926	63 591	84,39
Jumlah/Total	99 895	287 011	65,19

- Catatan/Note:
- ¹ 0. ≤ Sekolah Dasar (SD)/≤ Primary School
 1. Sekolah Menengah Pertama/Junior High School
 2. Sekolah Menengah Atas/Senior High School
 3. Perguruan Tinggi/Collage
 - ² 1. Mencari pekerjaan/Looking for work
 2. Mempersiapkan usaha/Establishing a new business/firm
 3. Merasa tidak mungkin mendapat pekerjaan/Hopeless of job
 4. Sudah punya pekerjaan tetapi belum mulai bekerja/Have a job in future start

Sumber/Source: BPS, Survei Angkatan Kerja Nasional (Sakernas) Agustus/BPS-Statistics Indonesia, August National Labor Force Survey

Tabel
Table 3.2.3

Penduduk Berumur 15 Tahun Ke Atas yang Bekerja Selama Seminggu yang Lalu Menurut Status Pekerjaan Utama dan Jenis Kelamin di Kota Bengkulu, 2019
Population 15 Years of Age and Over who Worked During The Previous Week by Main Employment Status and Sex in Bengkulu Municipality, 2019

Status Pekerjaan Utama <i>Main Employment Status</i>	Laki-Laki <i>Male</i>	Perempuan <i>Female</i>	Jumlah <i>Total</i>
(1)	(2)	(3)	(4)
Berusaha sendiri <i>Own account worker</i>	22 720	16 166	38 886
Berusaha dibantu buruh tidak tetap/buruh tidak dibayar <i>Employer assisted by temporary worker/unpaid worker</i>	8 688	3 296	11 984
Berusaha dibantu buruh tetap/buruh dibayar <i>Employer assisted by permanent worker/paid worker</i>	7 804	2 552	10 356
Buruh/Karyawan/Pegawai/ <i>Employee</i>	58 146	38 653	96 799
Pekerja bebas <i>Casual worker</i>	5 966	1 459	7 425
Pekerja keluarga/tak dibayar <i>Family worker/unpaid worker</i>	4 054	9 594	13 648
Jumlah/Total	107 378	71 720	179 098

Catatan/Note: ...

Sumber/Source: BPS, Survei Angkatan Kerja Nasional (Sakernas) Agustus/BPS-Statistics Indonesia, August National Labor Force Survey

BAB 4 SOSIAL DAN KESEJAHTERAAN RAKYAT

Jumlah Fasilitas Kesehatan Tahun 2019

Rumah Sakit 6

Puskesmas 21

Poliklinik 11

Dokter 211

Perawat 799

Bidan 342

Farmasi 145

Ahli Gizi 81

Mayoritas Sekolah Taman Kanak-kanak sederajat di Kota Bengkulu merupakan sekolah swasta mencapai 98 persen lebih.



Rata-rata setiap guru TK memiliki tanggung jawab 10-11 murid TK.



Fasilitas Pendidikan Tahun 2019/2020

Mayoritas fasilitas SD berada di Kecamatan Ratu Agung Sebanyak 22 sekolah. Sedangkan kecamatan yang memiliki fasilitas SD paling sedikit adalah Kampung Melayu sebanyak 6 SD



Rata-rata setiap guru SD memiliki tanggung jawab sebanyak 18-19 murid.

Fasilitas SMP cenderung tersebar merata di seluruh Kecamatan di Kota Bengkulu. Sedangkan fasilitas SMP terbanyak berada di kecamatan Ratu Agung.



Rata-rata setiap guru SMP memiliki tanggung jawab sebanyak 14-15 murid.

Fasilitas SMA terbanyak berada di Kecamatan Ratu Agung sebanyak 5 sekolah, sedangkan kecamatan yang memiliki fasilitas SMA paling sedikit adalah Kecamatan Kampung Melayu sebanyak 1 sekolah.



Rata-rata setiap guru SMA di Kota Bengkulu memiliki tanggungjawab sebanyak 13-14 siswa

PENJELASAN TEKNIS**TECHNICAL NOTES**

- | | |
|--|---|
| <p>1. Tidak/belum pernah sekolah adalah mereka yang tidak pernah atau belum pernah terdaftar dan tidak pernah atau belum pernah aktif mengikuti pendidikan di suatu jenjang pendidikan formal. Termasuk juga yang tamat/belum tamat taman kanak-kanak tetapi tidak melanjutkan ke sekolah dasar.</p> | <p>1. <i>Not/never attending school is someone who has never attended or never been registered in a formal education, such as primary, secondary, and tertiary education. Those who just completed kindergarten are considered as never attended school.</i></p> |
| <p>2. Masih bersekolah adalah mereka yang terdaftar dan aktif mengikuti pendidikan formal dan nonformal (Paket A, B, atau C), baik pendidikan dasar, menengah maupun pendidikan tinggi. Bagi mahasiswa yang sedang cuti dianggap masih bersekolah.</p> | <p>2. <i>Attending school is someone who is currently attending primary, secondary, or tertiary education, including package A, package B, or package C. College student who postpones his/her study is considered as attending school.</i></p> |
| <p>3. Tidak bersekolah lagi adalah mereka yang pernah terdaftar dan aktif mengikuti pendidikan di suatu jenjang pendidikan formal dan nonformal (Paket A, B, atau C), tetapi pada saat pencacahan tidak lagi terdaftar dan tidak aktif mengikuti pendidikan.</p> | <p>3. <i>Not attending school anymore is someone who had enrolled and participated in formal and non-formal education in the past including package A, package B, or package C, but currently does not attend school.</i></p> |
| <p>4. Tamat sekolah adalah menyelesaikan pelajaran yang ditandai dengan lulus ujian akhir pada kelas atau tingkat terakhir suatu jenjang pendidikan di sekolah negeri maupun swasta dengan mendapatkan tanda tamat belajar/ijazah. Seseorang yang belum mengikuti pelajaran</p> | <p>4. <i>Completed particular level of education is someone who has completed particular level of education in private or public school and accepting graduation certificate. Someone who has never attended the highest grade but passed the final exam is considered as completed particular level of</i></p> |

pada kelas tertinggi tetapi telah mengikuti ujian akhir dan lulus dianggap tamat sekolah.

5. Dapat membaca dan menulis artinya dapat membaca dan menulis kata-kata/kalimat sederhana dengan suatu aksara tertentu.
6. Rumah Sakit adalah tempat pemeriksaan dan perawatan kesehatan, biasanya berada di bawah pengawasan dokter/tenaga medis, yang melayani penderita yang sakit untuk berobat rawat jalan atau rawat inap.
7. Puskesmas (Pusat Kesehatan Masyarakat) adalah unit pelaksana teknis dinas kesehatan Kota/kota yang mempunyai fungsi utama sebagai penyelenggara pelayanan kesehatan tingkat pertama. Wilayah kerja puskesmas maksimal adalah satu kecamatan dan untuk dapat menjangkau wilayah kerjanya, puskesmas mempunyai jaringan pelayanan yang meliputi unit Puskesmas Pembantu (Pustu), unit Puskesmas Keliling (Puskel), dan unit bidan desa/komunitas (Peraturan Menteri Kesehatan RI No. 75 Tahun 2014 Tentang Pusat Kesehatan Masyarakat).

education.

5. *Able to read and write is the ability to read and write at least a simple sentence in any letter of alphabets.*
6. *Hospital is a place for health check, usually controlled/supervised by doctors/medical personnel to serve the ill patients to get outpatient or inpatient treatment services.*
7. *Public Health Center is technical implementation unit of Municipality health department that have the primary function as a first-level health care providers. The working area standard of public health center is one district and to reach their working areas, public health centers have a service network covering subsidiary of public health center, mobile public health center units, and midwife units (Regulation of the Minister of Health of Indonesia Number 75 Year 2014 about Public Health Center).*

8. Bencana Alam adalah peristiwa atau serangkaian peristiwa yang mengancam dan mengganggu kehidupan / penghidupan masyarakat yang disebabkan oleh faktor alam antara lain berupa gempa bumi, tsunami, gunung meletus, banjir, kekeringan, angin topan, dan tanah longsor sehingga mengakibatkan kerugian materi maupun non-materi.
8. *Natural Disaster is an event or series of events that threaten and disrupt the lives and livelihoods caused by natural factors such as: earthquake, tsunami, volcanic eruption, flood, flash flood, drought, typhoon/ cyclone, and landslide so it can lead to result in loss of material and non-material.*

<https://bengkulukota.bps.go.id>

4.1 PENDIDIKAN EDUCATION

Tabel
Table 4.1.1

Jumlah Sekolah, Guru, dan Murid Taman Kanak-Kanak (TK) di Bawah Kementerian Pendidikan dan Kebudayaan Menurut Kecamatan di Kota Bengkulu 2018/2019 dan 2019/2020
Number of Schools, Teachers, and Pupils in Kindergarten Under The Ministry of Education and Culture by Subdistrict in Bengkulu Municipality, 2018/2019 dan 2019/2020

Kecamatan Subdistrict	Sekolah/Schools					
	Negeri/Public		Swasta/Private		Jumlah/Total	
	2018/2019	2019/2020	2018/2019	2019/2020	2018/2019	2019/2020
(1)	(2)	(3)	(4)	(5)	(6)	(7)
Selebar	0	0	48	49	48	49
Kampung Melayu	0	0	25	26	25	26
Gading Cempaka	1	1	29	29	30	30
Ratu Agung	1	1	30	31	31	32
Ratu Samban	0	0	16	16	16	16
Singaran Pati	0	0	24	26	24	26
Teluk Segara	0	0	15	15	15	15
Sunga Serut	1	1	16	15	17	16
Muara Bangka Hulu	1	1	33	33	34	34
Kota Bengkulu	4	4	236	240	240	244

Lanjutan Tabel/*Continued Table 4.1.1*

Kecamatan Subdistrict	Guru ¹ /Teachers ¹					
	Negeri/Public		Swasta/Private		Jumlah/Total	
	2018/2019	2019/2020	2018/2019	2019/2020	2018/2019	2019/2020
(1)	(8)	(9)	(10)	(11)	(12)	(13)
Selebar	0	0	207	160	207	160
Kampung Melayu	0	0	108	85	108	85
Gading Cempaka	15	13	134	102	149	115
Ratu Agung	5	3	174	131	179	134
Ratu Samban	0	0	67	51	67	51
Singaran Pati	0	0	108	88	108	88
Teluk Segara	0	0	82	64	82	64
Sungai Serut	6	3	74	56	80	59
Muara Bangka Hulu	8	5	135	112	143	117
Kota Bengkulu	29	24	1 094	849	1 123	873

Lanjutan Tabel/*Continued Table 4.1.1*

Kecamatan Subdistrict	Murid/Students					
	Negeri/Public		Swasta/Private		Jumlah/Total	
	2018/2019	2019/2020	2018/2019	2019/2020	2018/2019	2019/2020
(1)	(14)	(15)	(16)	(17)	(18)	(19)
Selebar	0	0	1 633	1 631	1 633	1 631
Kampung Melayu	0	0	989	972	989	972
Gading Cempaka	150	150	1 053	1 040	1 203	1 190
Ratu Agung	30	27	1 397	1 366	1 427	1 393
Ratu Samban	0	0	561	551	561	551
Singaran Pati	0	0	810	798	810	798
Teluk Segara	0	0	694	666	684	666
Sungai Serut	41	43	443	446	484	489
Muara Bangka Hulu	64	62	1 010	1 006	1 074	1 068
Bengkulu	285	282	8 580	8 476	8 865	8758

Catatan/Note: ¹ Jumlah guru termasuk kepala sekolah dan guru/*The total of teachers including headmaster and teacher*

Sumber/Source: Kementerian Pendidikan dan Kebudayaan, Data Semester Ganjil/*Ministry of Educations and Culture, Odd Semester Data*

Tabel
Table 4.1.2

Jumlah Sekolah, Guru, dan Murid Raudatul Athfal (RA) di Bawah Kementerian Agama Menurut Kecamatan di Kota Bengkulu, 2018/2019 dan 2019/2020
Number of Schools, Teachers, and Pupils in Raudatul Athfal (RA) Under The Ministry of Religious Affairs by Subdistrict in Bengkulu Municipality, 2018/2019 dan 2019/2020

Kecamatan Subdistrict	Sekolah/Schools		Guru/Teachers		Murid/Pupils	
	2018/2019	2019/2020	2018/2019	2019/2020	2018/2019	2019/2020
(1)	(2)	(3)	(4)	(5)	(6)	(7)
Selebar	-	-	-	-	-	-
Kampung Melayu	-	-	-	-	-	-
Gading Cempaka	-	-	-	-	-	-
Ratu Agung	-	-	-	-	-	-
Ratu Samban	-	-	-	-	-	-
Singaran Pati	-	-	-	-	-	-
Teluk Segara	-	-	-	-	-	-
Sungai Serut	-	-	-	-	-	-
Muara Bangka Hulu	-	-	-	-	-	-
Kota Bengkulu	41	41	161	185	1 205	1 525

Catatan/Note: ...

Sumber/Source: Kementerian Agama, Data Semester Ganjil/Ministry of Religious Affairs, Odd Semester Data

Tabel
Table 4.1.3

Jumlah Sekolah, Guru, dan Murid Sekolah Dasar (SD) di Bawah Kementerian Pendidikan dan Kebudayaan Menurut Kecamatan di Kota Bengkulu, 2018/2019 dan 2019/2020
Number of Schools, Teachers, and Pupils in Primary Schools Under The Ministry of Education and Culture by Subdistrict in Bengkulu Municipality, 2018/2019 dan 2019/2020

Kecamatan Subdistrict	Sekolah/Schools					
	Negeri/Public		Swasta/Private		Jumlah/Total	
	2018/2019	2019/2020	2018/2019	2019/2020	2018/2019	2019/2020
(1)	(2)	(3)	(4)	(5)	(6)	(7)
Selebar	11	11	3	3	14	14
Kampung Melayu	6	6	-	-	6	6
Gading Cempaka	10	10	2	2	12	12
Ratu Agung	16	16	6	6	22	22
Ratu Samban	7	7	2	3	9	10
Singaran Pati	6	6	4	4	10	10
Teluk Segara	9	9	4	4	13	13
Sungai Serut	7	7	3	3	10	10
Muara Bangka Hulu	9	9	-	1	9	10
Kota Bengkulu	81	81	24	26	105	107

Lanjutan Tabel/Continued Table 4.1.3

Kecamatan Subdistrict	Guru ¹ /Teachers ¹					
	Negeri/Public		Swasta/Private		Jumlah/Total	
	2018/2019	2019/2020	2018/2019	2019/2020	2018/2019	2019/2020
(1)	(8)	(9)	(10)	(11)	(12)	(13)
Selebar	228	239	69	75	297	314
Kampung Melayu	113	123	-	-	113	123
Gading Cempaka	214	208	36	36	250	244
Ratu Agung	214	219	207	223	421	442
Ratu Samban	100	97	15	26	115	123
Singaran Pati	138	124	84	98	222	222
Teluk Segara	148	145	49	50	197	195
Sungai Serut	101	102	49	59	150	161
Muara Bangka Hulu	153	149	-	8	153	157
Kota Bengkulu	1 409	1 406	509	575	1 918	1 981

Lanjutan Tabel/*Continued Table 4.1.3*

Kecamatan Subdistrict	Murid/Students					
	Negeri/Public		Swasta/Private		Jumlah/Total	
	2018/2019	2019/2020	2018/2019	2019/2020	2018/2019	2019/2020
(1)	(14)	(15)	(16)	(17)	(18)	(19)
Selebar	5 569	5 540	1 087	1 108	6 576	6 648
Kampung Melayu	2 874	2 902	-	-	2 874	2 902
Gading Cempaka	4 583	4 421	524	587	5 107	5 008
Ratu Agung	4 401	4 327	2 762	2 695	7 163	7 022
Ratu Samban	2 061	1 978	168	311	2 229	2 289
Singaran Pati	2 541	2 368	945	1 167	3 486	3 535
Teluk Segara	2 882	2 778	723	748	3 611	3 526
Sungai Serut	2 049	2 029	605	727	2 654	2 756
Muara Bangka Hulu	3 123	3 094	-	58	3 123	3 152
Kota Bengkulu	30 083	29 437	6 740	7 401	36 823	36 838

Catatan/Note: ¹ Jumlah guru termasuk kepala sekolah dan guru/The total of teachers including headmaster and teacher

Sumber/Source: Kementerian Pendidikan dan Kebudayaan, Data Semester Ganjil/Ministry of Educations and Culture, Odd Semester Data

Tabel
Table 4.1.4**Jumlah Sekolah, Guru, dan Murid Madrasah Ibtidaiyah (MI) di Bawah Kementerian Agama Menurut Kecamatan Menurut Kecamatan di Kota Bengkulu, 2018/2019 dan 2019/2020****Number of Schools, Teachers, and Pupils in Madrasah Ibtidaiyah (MI) Under The Ministry of Religious Affairs by Subdistrict in Bengkulu Municipality, 2018/2019 dan 2019/2020**

Kecamatan Subdistrict	Sekolah/Schools		Guru/Teachers		Murid/Pupils	
	2018/2019	2019/2020	2018/2019	2019/2020	2018/2019	2019/2020
(1)	(2)	(3)	(4)	(5)	(6)	(7)
Selebar	-	-	-	-	-	-
Kampung Melayu	-	-	-	-	-	-
Gading Cempaka	-	-	-	-	-	-
Ratu Agung	-	-	-	-	-	-
Ratu Samban	-	-	-	-	-	-
Singaran Pati	-	-	-	-	-	-
Teluk Segara	-	-	-	-	-	-
Sungai Serut	-	-	-	-	-	-
Muara Bangka Hulu	-	-	-	-	-	-
Kota Bengkulu	17	17	316	378	4 495	4 668

Catatan/Note:

Sumber/Source: Kementerian Agama, Data Semester Ganjil/Ministry of Religious Affairs, Odd Semester Data

Tabel
Table 4.1.5

Jumlah Sekolah, Guru, dan Murid Sekolah Menengah Pertama (SMP) di Bawah Kementerian Pendidikan dan Kebudayaan Menurut Kecamatan di Kota Bengkulu, 2018/2019 dan 2019/2020
Number of Schools, Teachers, and Pupils in Junior High Schools Under The Ministry of Education and Culture by Subdistrict in Bengkulu Municipality, 2018/2019 dan 2019/2020

Kecamatan Subdistrict	Sekolah/Schools					
	Negeri/Public		Swasta/Private		Jumlah/Total	
	2018/2019	2019/2020	2018/2019	2019/2020	2018/2019	2019/2020
(1)	(2)	(3)	(4)	(5)	(6)	(7)
Selebar	4	4	2	2	4	4
Kampung Melayu	3	3	-	-	3	3
Gading Cempaka	3	3	3	3	3	3
Ratu Agung	2	2	5	6	7	8
Ratu Samban	2	2	-	-	4	4
Singaran Pati	3	3	1	1	4	4
Teluk Segara	3	3	3	3	6	6
Sungai Serut	2	2	1	1	3	3
Muara Bangka Hulu	3	3	2	2	5	5
Kota Bengkulu	25	25	17	17	42	42

Lanjutan Tabel/*Continued Table 4.1.5*

Kecamatan Subdistrict	Guru ¹ /Teachers ¹					
	Negeri/Public		Swasta/Private		Jumlah/Total	
	2018/2019	2019/2020	2018/2019	2019/2020	2018/2019	2019/2020
(1)	(8)	(9)	(10)	(11)	(12)	(13)
Selebar	151	155	21	26	172	181
Kampung Melayu	60	63	-	-	60	63
Gading Cempaka	158	162	22	29	180	191
Ratu Agung	74	71	34	45	108	118
Ratu Samban	84	83	-	-	84	83
Singaran Pati	129	126	6	12	135	138
Teluk Segara	107	102	80	86	187	188
Sungai Serut	81	80	3	7	84	87
Muara Bangka Hulu	98	101	29	33	127	134
Kota Bengkulu	942	943	195	238	1 137	1 181

Lanjutan Tabel/*Continued Table 4.1.5*

Kecamatan Subdistrict	Murid/Students					
	Negeri/Public		Swasta/Private		Jumlah/Total	
	2018/2019	2019/2020	2018/2019	2019/2020	2018/2019	2019/2020
(1)	(14)	(15)	(16)	(17)	(18)	(19)
Selebar	2 408	2 427	256	309	2 664	2 736
Kampung Melayu	841	1 049	-	-	841	1 049
Gading Cempaka	2 586	2 523	220	294	2 806	2 817
Ratu Agung	1 182	1 139	347	353	1 529	1 492
Ratu Samban	1 435	1 435	-	-	1 435	1 435
Singaran Pati	1 823	1 741	48	58	1 871	1 799
Teluk Segara	1 714	1 663	1 198	1 195	2 912	2 858
Sungai Serut	1 264	1 349	64	98	1 328	1 447
Muara Bangka Hulu	1 550	1 629	153	170	1 703	1 799
Kota Bengkulu	14 803	14 955	2 286	2 477	17 089	17 432

Catatan/Note: ¹ Jumlah guru termasuk kepala sekolah dan guru/The total of teachers including headmaster and teacher

Sumber/Source: Kementerian Pendidikan dan Kebudayaan, Data Semester Ganjil/Ministry of Educations and Culture, Odd Semester Data

Tabel
Table 4.1.6

Jumlah Sekolah, Guru, dan Murid Madrasah Tsanawiyah (MTs) di Bawah Kementerian Agama Menurut Kecamatan di Kota Bengkulu 2018/2019 dan 2019/2020
Number of Schools, Teachers, and Pupils in Madrasah Tsanawiyah (MTs) Under The Ministry of Religious Affairs by Subdistrict in Bengkulu Municipality, 2018/2019 dan 2019/2020

Kecamatan Subdistrict	Sekolah/Schools		Guru/Teachers		Murid/Pupils	
	2018/2019	2019/2020	2018/2019	2019/2020	2018/2019	2019/2020
(1)	(2)	(3)	(4)	(5)	(6)	(7)
Selebar	-	-	-	-	-	-
Kampung Melayu	-	-	-	-	-	-
Gading Cempaka	-	-	-	-	-	-
Ratu Agung	-	-	-	-	-	-
Ratu Samban	-	-	-	-	-	-
Singaran Pati	-	-	-	-	-	-
Teluk Segara	-	-	-	-	-	-
Sungai Serut	-	-	-	-	-	-
Muara Bangka Hulu	-	-	-	-	-	-
Kota Bengkulu	8	9	204	220	2 291	2 419

Catatan/Note: ...

Sumber/Source: Kementerian Agama, Data Semester Ganjil/Ministry of Religious Affairs, Odd Semester Data

Tabel
Table 4.1.7

Jumlah Sekolah, Guru, dan Murid Sekolah Menengah Atas (SMA) di Bawah Kementerian Pendidikan dan Kebudayaan Menurut Kecamatan di Kota Bengkulu, 2018/2019 dan 2019/2020
Number of Schools, Teachers, and Pupils in Senior High Schools Under The Ministry of Education and Culture by Subdistrict in Bengkulu Municipality, 2018/2019 dan 2019/2020

Kecamatan Subdistrict	Sekolah/Schools					
	Negeri/Public		Swasta/Private		Jumlah/Total	
	2018/2019	2019/2020	2018/2019	2019/2020	2018/2019	2019/2020
(1)	(2)	(3)	(4)	(5)	(6)	(7)
Selebar	2	2	2	2	4	4
Kampung Melayu	1	1	-	-	1	1
Gading Cempaka	1	1	3	3	4	4
Ratu Agung	1	1	4	4	5	5
Ratu Samban	2	2	1	1	3	3
Singaran Pati	1	1	1	1	2	2
Teluk Segara	1	1	2	2	3	3
Sungai Serut	1	1	1	1	2	2
Muara Bangka Hulu	2	2	-	-	2	2
Kota Bengkulu	12	12	14	14	26	26

Lanjutan Tabel/*Continued Table 4.1.7*

Kecamatan Subdistrict	Guru ¹ /Teachers ¹					
	Negeri/Public		Swasta/Private		Jumlah/Total	
	2018/2019	2019/2020	2018/2019	2019/2020	2018/2019	2019/2020
(1)	(8)	(9)	(10)	(11)	(12)	(13)
Selebar	110	117	10	11	120	128
Kampung Melayu	26	28	-	-	26	28
Gading Cempaka	77	74	25	35	102	109
Ratu Agung	67	68	45	58	112	126
Ratu Samban	140	134	13	11	153	145
Singaran Pati	61	63	12	12	73	75
Teluk Segara	59	55	46	47	105	102
Sungai Serut	15	19	3	2	18	21
Muara Bangka Hulu	104	108	-	-	104	108
Kota Bengkulu	659	666	154	176	813	842

Lanjutan Tabel/*Continued Table 4.1.7*

Kecamatan Subdistrict	Murid/Students					
	Negeri/Public		Swasta/Private		Jumlah/Total	
	2018/2019	2019/2020	2018/2019	2019/2020	2018/2019	2019/2020
(1)	(14)	(15)	(16)	(17)	(18)	(19)
Selebar	1 606	1 653	134	152	1 740	1 805
Kampung Melayu	337	357	-	-	337	357
Gading Cempaka	1 074	1 129	495	531	1 569	1 660
Ratu Agung	899	902	422	536	1 321	1 438
Ratu Samban	1 879	1 910	132	103	2 011	2 013
Singaran Pati	944	951	130	127	1 074	1 078
Teluk Segara	786	830	662	534	1 448	1 364
Sungai Serut	122	124	43	36	165	160
Muara Bangka Hulu	1 330	1 320	-	-	1 330	1 320
Kota Bengkulu	8 977	9 176	2 018	2 019	10 995	11 195

Catatan/Note: ¹Jumlah guru termasuk kepala sekolah dan guru/*The total of teachers including headmaster and teacher*

Sumber/Source: Kementerian Pendidikan dan Kebudayaan, Data Semester Ganjil/*Ministry of Educations and Culture, Odd Semester Data*

Tabel
Table 4.1.8

Jumlah Sekolah, Guru, dan Murid Sekolah Menengah Kejuruan (SMK) di Bawah Kementerian Pendidikan dan Kebudayaan Menurut Kecamatan di Kota Bengkulu, 2018/2019 dan 2019/2020
Number of Schools, Teachers, and Pupils in Vocational High Schools Under The Ministry of Education and Culture by Subdistrict in Bengkulu Municipality, 2018/2019 dan 2019/2020

Kecamatan Subdistrict	Sekolah/Schools		Guru/Teachers		Murid/Pupils	
	2018/2019	2019/2020	2018/2019	2019/2020	2018/2019	2019/2020
(1)	(2)	(3)	(4)	(5)	(6)	(7)
Selebar	3	3	24	26	224	259
Kampung Melayu	1	1	28	28	305	315
Gading Cempaka	6	7	265	272	2 444	2 680
Ratu Agung	7	6	196	113	2 614	1 343
Ratu Samban	2	3	101	206	1 655	3 173
Singaran Pati	-	-	-	-	-	-
Teluk Segara	1	1	10	13	124	114
Sungai Serut	2	2	62	70	632	760
Muara Bangka Hulu	1	1	8	11	60	99
Kota Bengkulu	23	24	694	739	8 058	8 743

Catatan/Note: ...

Sumber/Source: Kementerian Agama, Data Semester Ganjil/Ministry of Religious Affairs, Odd Semester Data

Tabel
Table 4.1.9

Jumlah Sekolah, Guru, dan Murid Madrasah Aliyah (MA) di Bawah Kementerian Agama Menurut Kecamatan di Kota Bengkulu, 2018/2019 dan 2019/2020
Number of Schools, Teachers, and Pupils in Madrasah Aliyah (MA) Under the Ministry of Religious Affairs by Subdistrict in Bengkulu Municipality, 2018/2019 dan 2019/2020

Kecamatan Subdistrict	Sekolah/Schools					
	Negeri/Public		Swasta/Private		Jumlah/Total	
	2018/2019	2019/2020	2018/2019	2019/2020	2018/2019	2019/2020
(1)	(2)	(3)	(4)	(5)	(6)	(7)
Selebar	-	-	-	-	-	-
Kampung Melayu	-	-	-	-	-	-
Gading Cempaka	-	-	-	-	-	-
Ratu Agung	-	-	-	-	-	-
Ratu Samban	-	-	-	-	-	-
Singaran Pati	-	-	-	-	-	-
Teluk Segara	-	-	-	-	-	-
Sungai Serut	-	-	-	-	-	-
Muara Bangka Hulu	-	-	-	-	-	-
Kota Bengkulu	2	2	7	7	9	9

Lanjutan Tabel/*Continued Table 4.1.9*

Kecamatan Subdistrict	Guru ¹ /Teachers ¹					
	Negeri/Public		Swasta/Private		Jumlah/Total	
	2018/2019	2019/2020	2018/2019	2019/2020	2018/2019	2019/2020
(1)	(8)	(9)	(10)	(11)	(12)	(13)
Selebar	-	-	-	-	-	-
Kampung Melayu	-	-	-	-	-	-
Gading Cempaka	-	-	-	-	-	-
Ratu Agung	-	-	-	-	-	-
Ratu Samban	-	-	-	-	-	-
Singaran Pati	-	-	-	-	-	-
Teluk Segara	-	-	-	-	-	-
Sungai Serut	-	-	-	-	-	-
Muara Bangka Hulu	-	-	-	-	-	-
Kota Bengkulu	88	89	115	125	203	214

Lanjutan Tabel/*Continued Table 4.1.9*

Kecamatan Subdistrict	Murid/Students					
	Negeri/Public		Swasta/Private		Jumlah/Total	
	2018/2019	2019/2020	2018/2019	2019/2020	2018/2019	2019/2020
(1)	(14)	(15)	(16)	(17)	(18)	(19)
Selebar	-	-	-	-	-	-
Kampung Melayu	-	-	-	-	-	-
Gading Cempaka	-	-	-	-	-	-
Ratu Agung	-	-	-	-	-	-
Ratu Samban	-	-	-	-	-	-
Singaran Pati	-	-	-	-	-	-
Teluk Segara	-	-	-	-	-	-
Sungai Serut	-	-	-	-	-	-
Muara Bangka Hulu	-	-	-	-	-	-
Kota Bengkulu	1 677	1 879	565	553	2 242	2 432

Catatan/Note: ...

Sumber/Source: Kementerian Agama, Data Semester Ganjil/Ministry of Religious Affairs, Odd Semester Data

Tabel
Table 4.1.10

Jumlah Desa¹/Kelurahan yang Memiliki Fasilitas Sekolah Menurut Kecamatan dan Tingkat Pendidikan di Kota Bengkulu, 2014– 2019
Number of Villages¹/Kelurahan Having Educational Facilities by Subdistrict and Educational Level in Bengkulu Municipality, 2014– 2019

Kecamatan Subdistrict	SD Primary School		
	2014	2018	2019
(1)	(2)	(3)	(4)
Selebar	6	6	6
Kampung Melayu	4	5	5
Gading Cempaka	5	5	5
Ratu Agung	7	7	7
Ratu Samban	6	6	7
Singaran Pati	6	6	6
Teluk Segara	10	10	10
Sungai Serut	6	7	6
Muara Bangka Hulu	7	7	7
Kota Bengkulu	57	59	59

Lanjutan Tabel/*Continued Table* 4.1.10

Kecamatan Subdistrict	SMP Junior High School		
	2014	2018	2019
(1)	(5)	(6)	(7)
Selebar	5	5	5
Kampung Melayu	4	5	5
Gading Cempaka	3	3	3
Ratu Agung	6	8	7
Ratu Samban	3	3	4
Singaran Pati	4	5	5
Teluk Segara	4	5	5
Sungai Serut	3	3	4
Muara Bangka Hulu	3	5	5
Kota Bengkulu	35	42	43

Lanjutan Tabel/*Continued Table* 4.1.10

Kecamatan Subdistrict	SMA Senior High School		
	2014	2018	2019
(1)	(8)	(9)	(10)
Selebar	4	4	3
Kampung Melayu	1	2	2
Gading Cempaka	3	3	3
Ratu Agung	4	6	6
Ratu Samban	3	4	3
Singaran Pati	3	3	4
Teluk Segara	2	2	3
Sungai Serut	1	1	1
Muara Bangka Hulu	2	3	3
Kota Bengkulu	23	28	28

Lanjutan Tabel/*Continued Table* 4.1.10

Kecamatan Subdistrict	SMK Vocational School		
	2014	2018	2019
(1)	(11)	(12)	(13)
Selebar	2	2	2
Kampung Melayu	2	2	2
Gading Cempaka	3	3	4
Ratu Agung	6	6	5
Ratu Samban	2	2	2
Singaran Pati	2	1	2
Teluk Segara	1	1	1
Sungai Serut	1	2	2
Muara Bangka Hulu	0	0	1
Kota Bengkulu	19	19	21

Lanjutan Tabel/Continued Table 4.1.10

Kecamatan Subdistrict	Perguruan Tinggi University		
	2014	2018	2019
(1)	(14)	(15)	(16)
Selebar	2	2	3
Kampung Melayu	0	0	0
Gading Cempaka	5	5	5
Ratu Agung	3	3	1
Ratu Samban	1	0	0
Singaran Pati	1	1	1
Teluk Segara	3	3	3
Sungai Serut	0	0	0
Muara Bangka Hulu	1	2	2
Kota Bengkulu	16	16	15

Catatan/Note: ¹ Desa pada tabel ini termasuk Unit Permukiman Transmigrasi (UPT) yang masih dibina oleh kementerian terkait dan nagari di Provinsi Sumatera Barat/Villages in this table include Transmigration Settlement Unit which is still fostered by the relevant ministries and the nagari in the Province of Sumatera Barat

Sumber/Source: BPS, Pendataan Potensi Desa (Podes)/ BPS-Statistics Indonesia, Village Potential Data Collection

Tabel
Table 4.1.11

Angka Partisipasi Murni (APM) dan Angka Partisipasi Kasar (APK) Menurut Jenjang Pendidikan di Kota Bengkulu, 2018 dan 2019
Net Participation Rates and Gross Participation Rates by Educational Level in Bengkulu Municipality, 2018 and 2019

Jenjang Pendidikan Educational Level	Angka Partisipasi Murni (APM) Net Participation Rates		Angka Partisipasi Kasar (APK) Gross Participation Rates	
	2018	2019	2018	2019
(1)	(2)	(3)	(4)	(5)
SD/MI Elementary School	98.73	99.55	113.41	107.85
SMP/MTs Junior High School	88.24	88.36	105.06	97.37
SMA/SMK/MA Senior High School	67.93	68.33	94.27	103.14

Catatan/Note: ...

Sumber/Source: BPS, Survei Sosial Ekonomi Nasional (Susenas)/BPS-Statistics Indonesia, National Socioeconomic Survey

Tabel 4.1.12 **Persentase Penduduk Berumur 15 Tahun ke Atas yang Melek Huruf Menurut Kelompok Umur di Kota Bengkulu, 2018 dan 2019**
Table 4.1.12 **Percentage of Literate People Aged 15 Years and Over by Age Group in Bengkulu Municipality, 2018 and 2019**

Kelompok Umur Age Group	2018	2019
(1)	(2)	(3)
15 - 19	100.00	100.00
20 - 24	100.00	100.00
25 - 29	100.00	100.00
30 - 34	100.00	100.00
35 - 39	100.00	100.00
40 - 44	100.00	100.00
45 - 49	100.00	100.00
50 - 54	98.94	100.00
55 - 59	100.00	96.83
60 - 64	96.06	94.31
65 - 69	96.84	100.00
70 - 74	90.34	82.01
75+	81.97	84.89
Total	99.47	99.28

Catatan/Note: ...

Sumber/Source: BPS, Survei Sosial Ekonomi Nasional (Susenas)/BPS-Statistics Indonesia, National Socioeconomic Survey

4.2 KESEHATAN HEALTH

Tabel 4.2.1 **Jumlah Desa¹/Kelurahan Yang Memiliki Sarana Kesehatan Menurut Kecamatan di Kota Bengkulu, 2014–2019**
Table *Number of Villages¹/Kelurahan Having Health Facilities by Subdistrict in Bengkulu Municipality 2014–2019*

Kecamatan Subdistrict	Rumah Sakit Hospital		
	2014	2018	2019
(1)	(2)	(3)	(4)
Selebar	0	0	0
Kampung Melayu	0	0	0
Gading Cempaka	2	2	2
Ratu Agung	1	1	1
Ratu Samban	1	1	1
Singaran Pati	1	1	1
Teluk Segara	1	1	1
Sungai Serut	0	0	0
Muara Bangka Hulu	0	0	0
Kota Bengkulu	6	6	6

Lanjutan Tabel/*Continued Table* 4.2.1

Kecamatan Subdistrict	Rumah Sakit Bersalin Maternity Hospital		
	2014	2018	2019
(1)	(5)	(6)	(7)
Selebar	0	0	0
Kampung Melayu	0	0	0
Gading Cempaka	1	0	0
Ratu Agung	1	0	0
Ratu Samban	0	0	0
Singaran Pati	1	0	0
Teluk Segara	0	0	0
Sungai Serut	0	0	0
Muara Bangka Hulu	0	0	0
Kota Bengkulu	3	0	0

Lanjutan Tabel/*Continued Table* 4.2.1

Kecamatan <i>Subdistrict</i>	Poliklinik <i>Polyclinic</i>		
	2014	2018	2019
(1)	(8)	(9)	(10)
Selebar	1	0	2
Kampung Melayu	0	1	1
Gading Cempaka	0	0	2
Ratu Agung	2	3	1
Ratu Samban	1	0	0
Singaran Pati	0	0	1
Teluk Segara	1	3	3
Sungai Serut	0	0	0
Muara Bangka Hulu	0	0	1
Kota Bengkulu	5	7	11

Lanjutan Tabel/*Continued Table 4.2.1*

Kecamatan Subdistrict	Puskesmas Public Health Center		
	2014	2018	2019
(1)	(11)	(12)	(13)
Selebar	2	3	4
Kampung Melayu	2	2	2
Gading Cempaka	3	3	3
Ratu Agung	3	5	2
Ratu Samban	2	2	2
Singaran Pati	2	2	2
Teluk Segara	2	2	2
Sungai Serut	0	1	1
Muara Bangka Hulu	3	3	3
Kota Bengkulu	19	23	21

Lanjutan Tabel/*Continued Table 4.2.1*

Kecamatan <i>Subdistrict</i>	Puskesmas Pembantu <i>Subsidiary of Public Health Center</i>		
	2014	2018	2019
(1)	(14)	(15)	(16)
Selebar	6	6	6
Kampung Melayu	3	3	3
Gading Cempaka	3	3	3
Ratu Agung	4	5	4
Ratu Samban	5	6	6
Singaran Pati	4	4	4
Teluk Segara	8	8	8
Sungai Serut	6	6	6
Muara Bangka Hulu	5	3	5
Kota Bengkulu	44	44	45

Lanjutan Tabel/Continued Table 4.2.1

Kecamatan Subdistrict	Apotek Pharmacy		
	2014	2018	2019
(1)	(17)	(18)	(19)
Selebar	4	5	3
Kampung Melayu	0	4	4
Gading Cempaka	5	5	4
Ratu Agung	6	4	5
Ratu Samban	7	8	7
Singaran Pati	5	5	5
Teluk Segara	2	4	5
Sungai Serut	4	5	5
Muara Bangka Hulu	4	6	6
Kota Bengkulu	37	46	44

Catatan/Note: ¹ Desa pada tabel ini termasuk Unit Permukiman Transmigrasi (UPT) yang masih dibina oleh kementerian terkait dan nagari di Provinsi Sumatera Barat/Villages in this table include Transmigration Settlement Unit which is still fostered by the relevant ministries and the nagari in the Province of Sumatera Barat

Sumber/Source: BPS, Pendataan Potensi Desa (Podes)/BPS-Statistics Indonesia, Village Potential Data Collecting

4.3 AGAMA DAN SOSIAL LAINNYA RELIGION AND OTHER SOCIAL AFFAIRS

Tabel 4.3.1 Jumlah Penduduk Menurut Kecamatan dan Agama yang Dianut di Kota Bengkulu, 2019
Population by Subdistrict and Religion in Bengkulu Municipality, 2019

Kecamatan Subdistrict	Islam	Protestan Protestant	Katolik Catholic	Hindu	Budha Buddha	Lainnya Others
(1)	(2)	(3)	(4)	(5)	(6)	(7)
Selebar	43 274	989	1 518	136	121	-
Kampung Melayu	31 986	395	837	32	84	-
Gading Cempaka	81 769	2 035	1 326	76	165	-
Ratu Agung	46 251	542	487	236	356	-
Ratu Samban	26 012	430	504	37	243	-
Singaran Pati	-	-	-	-	-	-
Teluk Segara	22 212	265	512	10	72	-
Sungai Serut	22 525	368	372	2	6	-
Muara Bangka Hulu	94 200	846	673	11	12	-
Kota Bengkulu	368 229	5 870	6 229	540	1 059	-

Catatan/Note: ...

Sumber/Source: ...

Tabel 4.3.2 Jumlah Tempat Peribadatan Menurut Kecamatan di Kota Bengkulu, 2019
Table Number of Places of Worship by Subdistrict in Bengkulu Municipality, 2019

Kecamatan Subdistrict	Masjid Mosque	Mushola Pray Room	Gereja Protestan Protestant Church	Gereja Katholik Catholic Church	Pura Temple	Vihara
(1)	(2)	(3)	(4)	(5)	(6)	(7)
Selebar	97	6	-	-	-	-
Kampung Melayu	46	-	-	-	-	-
Gading Cempaka	55	-	13	1	-	1
Ratu Agung	50	7	1	-	-	-
Ratu Samban	26	14	-	-	-	-
Singaran Pati	47	9	3	-	-	-
Teluk Segara	22	15	2	1	-	1
Sungai Serut	27	6	-	-	-	-
Muara Bangka Hulu	72	-	-	-	-	-
Kota Bengkulu	452	57	19	2	-	2

Catatan/Note: ...

Sumber/Source: ...

Tabel
Table 4.3.3

**Jumlah Desa¹/Kelurahan yang Mengalami Bencana Alam²
Menurut Kecamatan di Kota Bengkulu, 2011–2018**
**Number of Villages¹/Kelurahan that Had Natural Disaster²
by Subdistrict in Bengkulu Municipality, 2011–2018**

Kecamatan Subdistrict	Banjir/Flood		
	2011	2014	2018
(1)	(2)	(3)	(4)
Selebar	0	0	3
Kampung Melayu	0	3	6
Gading Cempaka	0	1	2
Ratu Agung	0	3	0
Ratu Samban	0	5	4
Singaran Pati	0	2	0
Teluk Segara	0	0	0
Sungai Serut	0	4	4
Muara Bangka Hulu	1	3	0
Kota Bengkulu	1	21	19

Lanjutan Tabel/*Continued Table 4.3.3*

Kecamatan Subdistrict	Gempa Bumi/ <i>Earthquake</i>		
	2011	2014	2018
(1)	(5)	(6)	(7)
Selebar	0	0	0
Kampung Melayu	0	1	2
Gading Cempaka	0	0	3
Ratu Agung	0	0	0
Ratu Samban	0	0	0
Singaran Pati	0	0	0
Teluk Segara	0	0	0
Sungai Serut	0	0	0
Muara Bangka Hulu	0	0	0
Kota Bengkulu	0	1	5

Lanjutan Tabel/*Continued Table* 4.3.3

Kecamatan Subdistrict	Tanah Longsor/Landslide		
	2011	2014	2018
(1)	(8)	(9)	(10)
Selebar	0	0	0
Kampung Melayu	0	0	1
Gading Cempaka	0	0	0
Ratu Agung	0	0	0
Ratu Samban	0	0	0
Singaran Pati	0	1	0
Teluk Segara	0	0	0
Sungai Serut	0	0	0
Muara Bangka Hulu	0	0	0
Kota Bengkulu	0	1	1

Catatan/Note: ¹ Desa pada tabel ini termasuk Unit Permukiman Transmigrasi (UPT) yang masih dibina oleh kementerian terkait dan nagari di Provinsi Sumatera Barat/Villages in this table are included in Transmigration Settlement Unit which is still fostered by the relevant ministries and the nagari in the Province of Sumatera Barat

² Terjadi dalam tiga tahun terakhir sampai dengan saat pencacahan/Occured during the last three years by the time of enumeration

Sumber/Source: BPS, Pendataan Potensi Desa (Podes)/BPS-Statistics Indonesia, Village Potential Data Collecting

4.4 KEMISKINAN POVERTY

Tabel 4.4.1 **Garis Kemiskinan, Jumlah, dan Persentase Penduduk Miskin di Kota Bengkulu, 2012–2019**
Table 4.4.1 **Poverty Line, Number, and Percentage of Poor People in Bengkulu Municipality, 2012–2019**

Tahun Year	Garis Kemiskinan (rupiah/kapita/bulan) Poverty Line (rupiah/capita/month)	Jumlah Penduduk Miskin (ribu) Number of Poor People (thousand)	Persentase Penduduk Miskin Percentage of Poor People
(1)	(2)	(3)	(4)
2012	424 132	72 500	22.1
2013	459 927	72 400	21.51
2014	468 880	69 540	20.16
2015	494 825	74 260	21.14
2016	535 893	74 050	20.72
2017	584 265	70 163	19.18
2018	642 314	70 441	18.82
2019	660 442	69 260	18.09

Catatan/Note: ...

Sumber/Source: .BPS, Survei Sosial Ekonomi Nasional Maret/BPS-Statistics Indonesia, March National Socioeconomic Survey

Tabel
Table 4.4.2

Indeks Kedalaman Kemiskinan dan Indeks Keparahan Kemiskinan di Kota Bengkulu, 2012–2019
Poverty Gap Index and Poverty Severity Index in Bengkulu Municipality, 2012–2019

Tahun Year	Indeks Kedalaman Kemiskinan Poverty Gap Index	Indeks Keparahan Kemiskinan Poverty Severity Index
(1)	(2)	(3)
2012	3.91	1.1
2013	3.74	0.98
2014	3.54	0.91
2015	4.3	1.42
2016	4.11	1.22
2017	4.69	1.55
2018	4.53	1.38
2019	3.89	1.22

Catatan/Note: ...

Sumber/Source: .BPS, Survei Sosial Ekonomi Nasional Maret/BPS-Statistics Indonesia, March National Socioeconomic Survey

BAB 5 PERTANIAN, KEHUTANAN, PETERNAKAN, DAN PERIKANAN



PENJELASAN TEKNIS

1. **Lahan sawah** adalah lahan pertanian yang berpetak-petak dan dibatasi oleh pematang (galengan), saluran untuk menahan/ menyalurkan air, yang biasanya ditanami padi sawah tanpa memandang dari mana diperoleh atau status lahan tersebut. Lahan yang dimaksud termasuk lahan yang terdaftar di Pajak Bumi Bangunan, luran Pembangunan Daerah, lahan bengkok, lahan serobotan, lahan rawa yang ditanami padi dan lahan bekas tanaman tahunan yang telah dijadikan sawah, baik yang ditanami padi, palawija atau tanaman semusim lainnya.
2. **Tegal/Kebun** adalah lahan pertanian bukan sawah (lahan kering) yang ditanami tanaman semusim atau tahunan dan terpisah dengan halaman sekitar rumah serta penggunaannya tidak berpindah pindah.
3. **Ladang/Huma** adalah lahan pertanian bukan sawah (lahan kering) yang biasanya ditanami tanaman semusim dan penggunaannya hanya semusim atau dua musim, kemudian akan ditinggalkan bila sudah tidak subur lagi (berpindah-pindah). Kemungkinan lahan ini beberapa tahun kemudian akan dikerjakan kembali jika sudah subur.

TECHNICAL NOTES

1. **Wetland** is agricultural land that separated by small dykes to resist water, where the main crop is usually wetland paddy without considering where it is got from or the status of the land. It includes the land that is registered at land income tax office, regional development contribution, 'bengkok' land, illegal ownership, swamps for rice cultivation, and annual crop land mark that has been used as rice field, which are both planted with paddy, secondary crops or the other seasonal crops.
2. **Dry field/Garden** is an dryland (unirrigated land) which is planted with seasonal or annual crops and separately from the yard around the house without shifting
3. **Unirrigated agricultural field /Shifting cultivation land** is dryland (unirrigated land) that usually is cultivated for seasonal crops and utilized only for one or two seasons, then it will be left when it is not fertile (shifting). Maybe, this land will be used again in a few years if it has been fertile.

4. **Lahan yang sementara tidak diusahakan** adalah lahan yang biasanya diusahakan tetapi untuk sementara (lebih dari 1 (satu) tahun tetapi kurang dari atau sama dengan 2 (dua) tahun) tidak diusahakan, termasuk lahan sawah yang tidak diusahakan selama lebih dari 2 (dua) tahun.
5. **Data pokok tanaman pangan yang dikumpulkan** adalah luas panen dan produktivitas (hasil per hektar). Produksi tanaman pangan merupakan hasil perkalian antara luas panen dengan produktivitas. Pengumpulan data luas panen dilakukan setiap bulan dengan pendekatan area kecamatan di seluruh wilayah Indonesia. Pengumpulan data produktivitas dilakukan melalui pengukuran langsung pada plot ubinan berukuran 2½ m x 2½ m. Pengumpulan data produktivitas dilakukan setiap subround (empat bulanan) pada waktu panen petani.
6. **Data produksi padi dan palawija yang disajikan** adalah dalam kualitas: gabah kering giling (padi), pipilan kering (jagung), biji kering (kedelai dan kacang tanah), dan umbi basah (ubi kayu dan ubi jalar).
7. **Tanaman sayuran dan buah-buahan semusim.** Tanaman sayuran semusim adalah tanaman
4. **Temporarily unused land is land that** *is regularly used but temporarily (more than a year but less or equal than two years) is unused, it includes wetland that is not cultivated more than two years.*
5. **The main food crops data collected** *consists of harvested area and productivity (yield per hectare). Food crops production is generated by harvested area multiplied by productivity. The harvested area data is collected every month using Subdistrict area approach in all Subdistrict in Indonesia. The productivity data collection is conducted by a direct measurement in 2½m x 2½m crop cutting plot. The productivity measurement is conducted in every subround (four monthly) at the time when farmers are harvesting their crops.*
6. **Production of paddy and secondary crops data** *are presented in the form of: dry unhusked rice (paddy), dry loose maize (maize), dry shells crops (soybeans and peanuts), and fresh roots (cassava and sweet potatoes).*
7. **Seasonal vegetable and fruit plants.** *Seasonal vegetable plants are plants which are the sources of*

sumber vitamin, garam mineral dan lain-lain yang dikonsumsi dari bagian tanaman yang berupa daun, bunga, buah, dan umbinya, yang berumur kurang dari satu tahun.

vitamin, mineral salt, etc, consumed from the part of the plant in the form of leaf, flower, fruit, and root with the age of less than one year.

8. Tanaman buah-buahan semusim

adalah tanaman sumber vitamin, garam mineral, dan lain-lain yang dikonsumsi dari bagian tanaman yang berupa buah, berumur kurang dari satu tahun, tidak berbentuk pohon/rumpun tetapi menjalar dan berbatang lunak. Tanaman buah-buahan dan sayuran tahunan. Tanaman buah-buahan tahunan adalah tanaman sumber vitamin, garam mineral, dan lain-lain yang dikonsumsi dari bagian tanaman yang berupa buah dan merupakan tanaman tahunan. Tanaman sayuran tahunan adalah tanaman sumber vitamin, garam mineral, dan lain-lain yang dikonsumsi dari bagian tanaman yang berupa daun dan atau buah yang berumur lebih dari satu tahun.

8. Seasonal fruit plants are plants which are the sources of vitamin, mineral salt, etc, consumed from the part of the plant in the form of fruits. These plants are creeps with the age of less than one year. Annual fruit and vegetable plants. Annual fruit plants are plants which are the sources of vitamin, contained mineral salt, etc, consumed from the part of plant in the form of fruit and more than one year of age. Annual vegetable plants are plants which are the sources of vitamin, contained mineral salt, etc, consumed from the part of the plant in the form of vegetable and more than one year of age.

9. Tanaman biofarmaka adalah tanaman yang bermanfaat untuk obat-obatan, kosmetik, dan kesehatan yang dikonsumsi atau digunakan dari bagian-bagian tanaman seperti daun, batang, buah, umbi (rimpang) ataupun akar.

9. Medicinal plants are plants which are useful for medicine. It is consumed from part of the plant such as leaf, flower, fruit, tuber, and root.

- 10. Tanaman hias** adalah tanaman yang mempunyai nilai keindahan baik bentuk, warna daun, tajuk maupun bunganya, sering digunakan untuk penghias pekarangan dan lain sebagainya.
- 10. Ornamental plants** are plants which have a beauty value, either in shape, colour of leaf or crown of flower, and they are often used as a yard decorator.
- 11. Luas panen tanaman hortikultura** adalah luas tanaman sayuran, buah-buahan, biofarmaka, dan tanaman hias yang diambil hasilnya/dipanen pada periode pelaporan.
- 11. Harvested area of horticulture is** area which vegetable, fruit, medicinal and ornamental plant of crop harvested during the period of report.
- 12. Luas panen untuk tanaman sayuran** adalah luas tanaman yang dipanen sekaligus/habis/dibongkar dan luas tanaman yang dipanen berkali-kali (lebih dari satu kali)/belum habis. Tanaman yang dipanen sekaligus/ habis/dibongkar adalah tanaman yang sehabis panen langsung dibongkar/dicabut, terdiri dari bawang merah, bawang putih, bawang daun, kentang, kol/kubis, kembang kol, petsai/sawi, wortel, lobak, dan kacang merah. Tanaman yang dipanen berkali-kali (lebih dari satu kali)/belum habis adalah tanaman yang pemanenannya lebih dari satu kali dan biasanya dibongkar apabila panen terakhir sudah tidak memadai lagi, terdiri dari: kacang panjang, cabe besar, cabe rawit, jamur, tomat, terung, buncis, ketimun, labu siam, kangkung, bayam, melon, semangka, dan blewah.
- 12. Harvested area of vegetables** is area of entirely plant harvested/demolished and plant harvested several times/undemolished. Entirely plants harvested/demolished are plants usually harvested once and demolished to be substituted by other plants, consisting of: shallots, garlic, leeks, potato, cabbage, cauli flower, mustard green, carrots, ystem radish, and red kidney beans. Plants harvested several times/undemolished are plants usually harvested more than once and demolished in the case that the last harvest was economically not profitable. They consist of : yard long beans, chili, small chili, mushroom, tomatoes, egg plant, frech beans, cucumber, pumpkin/chajota, swamp cabbage, spinach, melon, watermelon, and blewah .

- 13. Produksi hortikultura** adalah hasil menurut bentuk produk dari setiap tanaman sayuran, buah-buahan, biofarmaka dan tanaman hias yang diambil berdasarkan luas yang dipanen/tanaman yang menghasilkan pada bulan/triwulan laporan.
- 14. Penghitungan luas tanaman perkebunan besar** adalah pada keadaan akhir tahun dan tidak termasuk yang luasnya kurang dari 5 hektar.
- 15. Bentuk produksi perkebunan** adalah; karet kering (karet), daun kering (l dan tembakau), biji kering (kopi dan coklat), kulit kering (kayu manis dan kina), serat kering (rami), bunga kering (cengkeh), refined sugar (tebu dari perkebunan besar), gula mangkok (tebu dari perkebunan rakyat), ekivalen kopra (kopra), biji dan bunga (pala) serta minyak daun (sereh).
- 13. Horticulture production** is the standard production quantity form of vegetable, fruit, medicinal and ornamental plant based on harvested area/the number of production plants reported monthly/quarterly.
- 14. Planted areas of estates refer to** condition at the end of the year, and exclude areas less than 5 hectares.
- 15. Production of estates crops** are follows: dry rubber (rubber); dry leaves (tea and tobacco); dry beans (system and cocoa); dry bark (cassiavera and cinchona); dry fibre (rosella); dry flowers/buds (cloves); refined sugar (sugar cane from estate); cup sugar (sugar cane from smallholders); copra (copra); seeds and buds (nutmeg); and leaf oil (citronella).

5.1 HORTIKULTURA

HORTICULTURE

Tabel 5.1.1 **Luas Panen Tanaman Sayuran Menurut Kecamatan dan Jenis Tanaman di Kota Bengkulu (ha), 2018 dan 2019**
Table 5.1.1 **Harvested Area of Vegetables by Subdistrict and Kind of Plant in Bengkulu Municipality (ha), 2018 and 2019**

Kecamatan Subdistrict	Bayam/Spinach		Blewah/Blewah	
	2018	2019	2018	2019
(1)	(2)	(3)	(4)	(5)
Selebar	7	3	-	-
Kampung Melayu	32	29	1	1
Gading Cempaka	12	12	-	-
Ratu Agung	16	30	-	-
Ratu Samban	-	2	-	-
Singaran Pati	20	21	-	-
Teluk Segara	-	-	-	-
Sungai Serut	12	12	-	-
Muara Bangka Hulu	17	16	-	-
Kota Bengkulu	116	125	1	1

Lanjutan Tabel/Continued Table 5.1.1

Kecamatan Subdistrict	Cabai Besar/ Chili/Big chili		Cabai Rawit/ Chili/Cayenne Pepper	
	2018	2019	2018	2019
(1)	(6)	(7)	(8)	(9)
Selebar	4	2	-	-
Kampung Melayu	5	4	-	1
Gading Cempaka	-	-	-	-
Ratu Agung	1	-	-	-
Ratu Samban	-	-	-	-
Singaran Pati	-	-	-	-
Teluk Segara	-	1	-	-
Sungai Serut	-	-	-	-
Muara Bangka Hulu	6	3	-	2
Kota Bengkulu	16	10	-	3

Lanjutan Tabel/*Continued Table* 5.1.1

Kecamatan Subdistrict	Ketimun/ Cucumber		Melon/ Melon	
	2018	2019	2018	2019
(1)	(10)	(11)	(12)	(13)
Selebar	1	3	-	-
Kampung Melayu	21	21	-	-
Gading Cempaka	-	-	-	-
Ratu Agung	-	-	-	-
Ratu Samban	-	-	-	-
Singaran Pati	-	-	-	-
Teluk Segara	-	-	-	-
Sungai Serut	-	-	-	-
Muara Bangka Hulu	8	9	1	1
Kota Bengkulu	30	33	1	1

Lanjutan Tabel/Continued Table 5.1.1

Kecamatan Subdistrict	Petsai/Sawi/ Chinese Cabbage/ mustard green		Semangka/ Water Melon	
	2018	2019	2018	2019
(1)	(14)	(15)	(16)	(17)
Selebar	-	-	-	1
Kampung Melayu	23	29	-	-
Gading Cempaka	12	12	-	-
Ratu Agung	15	32	-	-
Ratu Samban	-	-	-	-
Singaran Pati	11	11	-	-
Teluk Segara	-	-	-	-
Sungai Serut	-	-	-	-
Muara Bangka Hulu	-	4	-	1
Kota Bengkulu	61	88	-	2

Lanjutan Tabel/*Continued Table* 5.1.1

Kecamatan Subdistrict	Terung/ <i>Eggplant</i>		Tomat/ <i>Tomato</i>	
	2018	2019	2018	2019
(1)	(18)	(19)	(20)	(21)
Selebar	7	4	3	-
Kampung Melayu	23	24	9	20
Gading Cempaka	-	-	-	-
Ratu Agung	-	9	-	-
Ratu Samban	-	-	-	-
Singaran Pati	-	-	-	-
Teluk Segara	-	1	-	1
Sungai Serut	-	-	-	-
Muara Bangka Hulu	9	14	-	-
Kota Bengkulu	39	52	12	21

Lanjutan Tabel/Continued Table 5.1.1

Kecamatan Subdistrict	Jamur/ Mushrooms		Kacang Panjang/ Long Beans		Kangkung/ Water Spinach	
	2018	2019	2018	2019	2018	2019
(1)	(22)	(23)	(24)	(25)	(26)	(27)
Selebar	-	15	8	6	11	4
Kampung Melayu	700	700	28	30	41	46
Gading Cempaka	-	-	-	-	12	12
Ratu Agung	8	16	-	16	17	41
Ratu Samban	-	-	-	-	-	3
Singaran Pati	-	-	-	-	24	22
Teluk Segara	170	40	-	-	-	-
Sungai Serut	-	-	-	-	12	12
Muara Bangka Hulu	-	-	9	16	17	14
Kota Bengkulu	878	771	45	68	134	154

Catatan/Note: ...

Sumber/Source: BPS, Statistik Pertanian Hortikultura SPH-SBS/BPS-Statistics Indonesia, Agricultural Statistic for Horticulture SPH-SBS

Tabel
Table 5.1.2**Produksi Tanaman Sayuran Menurut Kecamatan dan Jenis Tanaman di Kota Bengkulu (kuintal), 2018 dan 2019**
Production of Vegetables by Subdistrict and Kind of Plant in Bengkulu Municipality (quintal), 2018 dan 2019

Kecamatan Subdistrict	Bayam/ Spinach		Blewah/ Blewah	
	2018	2019	2018	2019
(1)	(2)	(3)	(4)	(5)
Selebar	38	5	-	-
Kampung Melayu	300	276	10	50
Gading Cempaka	65	60	-	-
Ratu Agung	55	90	-	-
Ratu Samban	-	3	-	-
Singaran Pati	68	80	-	-
Teluk Segara	-	-	-	-
Sungai Serut	21	13	-	-
Muara Bangka Hulu	354	393	-	-
Kota Bengkulu	901	920	10	50

Lanjutan Tabel/Continued Table 5.1.2

Kecamatan Subdistrict	Cabai Besar/ Chili/Big chili		Cabai Rawit/ Chili/Cayenne Pepper	
	2018	2019	2018	2019
(1)	(6)	(7)	(8)	(9)
Selebar	31	14	-	-
Kampung Melayu	107	86	-	4
Gading Cempaka	-	-	-	-
Ratu Agung	12	-	-	-
Ratu Samban	-	-	-	-
Singaran Pati	-	-	-	-
Teluk Segara	-	14	-	-
Sungai Serut	-	-	-	-
Muara Bangka Hulu	104	151	-	81
Kota Bengkulu	254	265	-	85

Lanjutan Tabel/*Continued Table* 5.1.2

Kecamatan Subdistrict	Ketimun/ Cucumber		Melon/ Melon	
	2018	2019	2018	2019
(1)	(10)	(11)	(12)	(13)
Selebar	10	20	-	-
Kampung Melayu	375	317	-	-
Gading Cempaka	-	-	-	-
Ratu Agung	-	-	-	-
Ratu Samban	-	-	-	-
Singaran Pati	-	-	-	-
Teluk Segara	-	-	-	-
Sungai Serut	-	-	-	-
Muara Bangka Hulu	317	226	50	14
Kota Bengkulu	702	563	50	14

Lanjutan Tabel/Continued Table 5.1.2

Kecamatan Subdistrict	Petsai/Sawi/ Chinese Cabbage/ mustard green		Semangka/ Water Melon	
	2018	2019	2018	2019
(1)	(14)	(15)	(16)	(17)
Selebar	-	-	-	6
Kampung Melayu	235	239	-	-
Gading Cempaka	60	65	-	-
Ratu Agung	24	99	-	-
Ratu Samban	-	-	-	-
Singaran Pati	51	51	-	-
Teluk Segara	-	-	-	-
Sungai Serut	-	-	-	-
Muara Bangka Hulu	-	19	-	14
Kota Bengkulu	370	473	-	20

Lanjutan Tabel/*Continued Table* 5.1.2

Kecamatan Subdistrict	Terung/ Eggplant		Tomat/ Tomato	
	2018	2019	2018	2019
(1)	(18)	(19)	(20)	(21)
Selebar	11	10	5	-
Kampung Melayu	430	438	205	357
Gading Cempaka	-	-	-	-
Ratu Agung	-	45	-	-
Ratu Samban	-	-	-	-
Singaran Pati	-	-	-	-
Teluk Segara	-	7	-	7
Sungai Serut	-	-	-	-
Muara Bangka Hulu	407	466	-	-
Kota Bengkulu	848	966	210	364

Lanjutan Tabel/Continued Table 5.1.2

Kecamatan Subdistrict	Jamur/ Mushrooms		Kacang Panjang/ Long Beans		Kangkung/ Water Spinach	
	2018	2019	2018	2019	2018	2019
(1)	(22)	(23)	(24)	(25)	(26)	(27)
Selebar	-	63	163	18	87	10
Kampung Melayu	5 250	7 950	482	493	425	424
Gading Cempaka	-	-	-	-	64	62
Ratu Agung	21	94	-	66	50	100
Ratu Samban	-	-	-	-	-	6
Singaran Pati	-	-	-	-	87	80
Teluk Segara	706	60	-	-	-	-
Sungai Serut	-	-	-	-	32	24
Muara Bangka Hulu	-	-	297	541	357	371
Kota Bengkulu	5 977	8 167	942	1 118	1 102	1 077

Catatan/Note: ...

Sumber/Source: BPS, Statistik Pertanian Hortikultura SPH-SBS/BPS-Statistics Indonesia, Agricultural Statistic for Horticulture SPH-SBS

Tabel
Table 5.1.3

Luas Panen Tanaman Sayuran dan Buah-buahan Semusim Menurut Jenis Tanaman di Kota Bengkulu (ha), 2018–2019
Harvested Area of Seasonal Vegetables and Fruits by Kind of Plant in Bengkulu Municipality (ha), 2018–2019

Jenis Tanaman Kind of Plants	2018	2019
(1)	(2)	(3)
Bayam/ Spinach	116	125
Blewah/ Blewah	1	1
Cabai Besar/ Chili/Big chili	16	10
Cabai Rawit/ Chili/Cayenne Pepper	-	3
Kacang Panjang/ Long Beans	45	68
Kangkung/ Water Spinach	134	154
Ketimun/ Cucumber	30	33
Melon/ Melon	1	1
Petsai/Sawi/ Chinese Cabbage/mustard green	61	88
Semangka/ Water Melon	-	2
Terung/ Eggplant	39	52
Tomat/ Tomato	12	21

Catatan/Note: ...

Sumber/Source: BPS, Statistik Pertanian Hortikultura SPH-SBS/BPS-Statistics Indonesia, Agricultural Statistic for Horticulture SPH-SBS

Tabel
Table 5.1.4

Produksi Tanaman Sayuran dan Buah-buahan Semusim Menurut Jenis Tanaman di Kota Bengkulu (kuintal), 2018–2019
Production of Seasonal Vegetables and Fruits by Kind of Plant in Bengkulu Municipality (quintal), 2018–2019

Jenis Tanaman <i>Kind of Plants</i>	2018	2019
(1)	(2)	(3)
Bayam/ Spinach	901	920
Blewah/ Blewah	10	50
Cabai Besar/ Chili/Big chili	254	265
Cabai Rawit/ Chili/Cayenne Pepper	-	85
Kacang Panjang/ Long Beans	942	1 118
Kangkung/ Water Spinach	1 102	1 077
Ketimun/ Cucumber	702	563
Melon/ Melon	50	14
Petsai/Sawi/ Chinese Cabbage/mustard green	370	473
Semangka/ Water Melon	-	20
Terung/ Eggplant	848	966
Tomat/ Tomato	210	364

Catatan/Note: ...

Sumber/Source: BPS, Statistik Pertanian Hortikultura SPH-SBS/BPS-Statistics Indonesia, Agricultural Statistic for Horticulture SPH-SBS

Tabel
Table 5.1.5

Luas Panen Tanaman Biofarmaka Menurut Kecamatan dan Jenis Tanaman di Kota Bengkulu (m²), 2018 dan 2019
Harvested Area of Medicinal Plants by Subdistrict and Kind of Plant in Bengkulu Municipality (m²), 2018 and 2019

Kecamatan Subdistrict	Jahe/Ginger		Keji Beling/ Verbenaceae	
	2018	2019	2018	2019
(1)	(2)	(3)	(4)	(5)
Selebar	40	25	-	-
Kampung Melayu	3 550	8 000	600	800
Gading Cempaka	29	15	-	-
Ratu Agung	-	-	-	-
Ratu Samban	-	1	-	-
Singaran Pati	4	9	2	1
Teluk Segara	-	-	8	10
Sungai Serut	550	910	-	-
Muara Bangka Hulu	148	211	-	-
Kota Bengkulu	4 321	9 171	610	811

Lanjutan Tabel/*Continued Table 5.1.5*

Kecamatan Subdistrict	Kencur/ <i>East Indian Galangal</i>		Kunyit/ <i>Turmeric</i>	
	2018	2019	2018	2019
(1)	(6)	(7)	(8)	(9)
Selebar	162	67	188	88
Kampung Melayu	4 000	4 250	4 650	4 800
Gading Cempaka	19	7	19	12
Ratu Agung	-	-	2	-
Ratu Samban	-	-	-	-
Singaran Pati	2	7	6	9
Teluk Segara	-	-	-	-
Sungai Serut	650	800	650	900
Muara Bangka Hulu	356	181	135	71
Kota Bengkulu	5 189	5 312	5 650	5 880

Lanjutan Tabel/*Continued Table* 5.1.5

Kecamatan Subdistrict	Laos/Lengkuas/ Galanga		Lempuyang/ Zingiber Aromaticum	
	2018	2019	2018	2019
(1)	(10)	(11)	(12)	(13)
Selebar	152	132	-	-
Kampung Melayu	3 900	6 150	-	-
Gading Cempaka	20	15	-	-
Ratu Agung	2	-	-	-
Ratu Samban	-	-	-	-
Singaran Pati	5	9	-	-
Teluk Segara	-	-	-	-
Sungai Serut	600	800	-	-
Muara Bangka Hulu	179	199	69	12
Kota Bengkulu	4 858	7 305	69	12

Lanjutan Tabel/*Continued Table* 5.1.5

Kecamatan Subdistrict	Lidah Buaya/ Aloe vera		Sambiloto/ King of Bitter	
	2018	2019	2018	2019
(1)	(14)	(15)	(16)	(17)
Selebar	-	29	10	-
Kampung Melayu	-	-	-	-
Gading Cempaka	2	-	-	-
Ratu Agung	-	-	-	-
Ratu Samban	-	-	-	-
Singaran Pati	-	-	-	-
Teluk Segara	10	-	-	-
Sungai Serut	-	-	-	-
Muara Bangka Hulu	43	40	21	16
Kota Bengkulu	55	69	31	16

Lanjutan Tabel/*Continued Table* 5.1.5

Kecamatan Subdistrict	Temulawak/ Java Turmeric	
	2018	2019
(1)	(18)	(19)
Selebar	40	20
Kampung Melayu	1 200	1 500
Gading Cempaka	4	-
Ratu Agung	-	-
Ratu Samban	-	-
Singaran Pati	-	-
Teluk Segara	-	-
Sungai Serut	-	-
Muara Bangka Hulu	12	12
Kota Bengkulu	1 256	1 532

Catatan/Note: ...

Sumber/Source: BPS, Statistik Pertanian Hortikultura SPH-TBF/BPS-Statistics Indonesia, Agricultural Statistic for Horticulture SPH-TBF

Tabel 5.1.6 **Produksi Tanaman Biofarmaka Menurut Kecamatan dan Jenis Tanaman di Kota Bengkulu (kg), 2018 and 2019**
Table 5.1.6 **Production of Medicinal Plants by Subdistrict and Kind of Plant in Bengkulu Municipality (kg), 2018 and 2019**

Kecamatan Subdistrict	Jahe/Ginger		Keji Beling/ Verbenaceae	
	2018	2019	2018	2019
(1)	(2)	(3)	(4)	(5)
Selebar	60	115	-	-
Kampung Melayu	3 450	9 200	4 100	1 350
Gading Cempaka	104	90	-	-
Ratu Agung	-	-	-	-
Ratu Samban	-	1	-	-
Singaran Pati	16	21	7	3
Teluk Segara	-	-	42	25
Sungai Serut	550	492	-	-
Muara Bangka Hulu	626	542	-	-
Kota Bengkulu	4 806	10 461	4 149	1 378

Lanjutan Tabel/*Continued Table* 5.1.6

Kecamatan Subdistrict	Kencur/ <i>East Indian Galangal</i>		Kunyit/ <i>Turmeric</i>	
	2018	2019	2018	2019
(1)	(6)	(7)	(8)	(9)
Selebar	249	97	571	154
Kampung Melayu	3 400	4 350	8 030	5 250
Gading Cempaka	53	28	60	38
Ratu Agung	-	-	3	-
Ratu Samban	-	-	-	-
Singaran Pati	8	20	22	23
Teluk Segara	-	-	-	-
Sungai Serut	650	390	650	550
Muara Bangka Hulu	990	604	365	256
Kota Bengkulu	5 350	5 489	9 701	6 271

Lanjutan Tabel/*Continued Table* 5.1.6

Kecamatan Subdistrict	Laos/Lengkuas/ Galanga		Lempuyang/ Zingiber Aromaticum	
	2018	2019	2018	2019
(1)	(10)	(11)	(12)	(13)
Selebar	501	366	-	-
Kampung Melayu	9 110	8 702	-	-
Gading Cempaka	129	105	-	-
Ratu Agung	3	-	-	-
Ratu Samban	-	-	-	-
Singaran Pati	30	27	-	-
Teluk Segara	-	-	-	-
Sungai Serut	600	525	-	-
Muara Bangka Hulu	522	485	356	63
Kota Bengkulu	10 895	10 210	356	63

Lanjutan Tabel/*Continued Table* 5.1.6

Kecamatan <i>Subdistrict</i>	<i>Lidah Buaya/ Aloe vera</i>		<i>Sambiloto/ King of Bitter</i>	
	2018	2019	2018	2019
(1)	(14)	(15)	(16)	(17)
Selebar	-	42	10	-
Kampung Melayu	-	-	-	-
Gading Cempaka	13	-	-	-
Ratu Agung	-	-	-	-
Ratu Samban	-	-	-	-
Singaran Pati	-	-	-	-
Teluk Segara	5	-	-	-
Sungai Serut	-	-	-	-
Muara Bangka Hulu	615	167	123	12
Kota Bengkulu	633	209	133	12

Lanjutan Tabel/*Continued Table* 5.1.6

Kecamatan Subdistrict	Temulawak/ Java Turmeric	
	2018	2019
(1)	(18)	(19)
Selebar	50	34
Kampung Melayu	2 810	2 360
Gading Cempaka	16	-
Ratu Agung	-	-
Ratu Samban	-	-
Singaran Pati	-	-
Teluk Segara	-	-
Sungai Serut	-	-
Muara Bangka Hulu	28	49
Kota Bengkulu	2 904	2 443

Catatan/Note: ...

Sumber/Source: BPS, Statistik Pertanian Hortikultura SPH-TBF/BPS-Statistics Indonesia, Agricultural Statistic for Horticulture SPH-TBF

Tabel 5.1.7 **Luas Panen Tanaman Biofarmaka Menurut Jenis Tanaman di Kota Bengkulu (m²), 2018–2019**
Harvested Area of Medicinal Plants by Kind of Plant in Bengkulu Municipality (m²), 2018–2019

Jenis Tanaman <i>Kind of Plants</i>	2018	2019
(1)	(2)	(3)
Jahe/ Ginger	4 321	9 171
Keji Beling/ Verbenaceae	610	811
Kencur/ East Indian Galangal	5 189	5 312
Kunyit/ Turmeric	5 650	5 880
Laos/Lengkuas/ Galanga	4 858	7 305
Lempuyang/ Zingiber Aromaticum	69	12
Lidah Buaya/ Aloevera	55	69
Sambiloto/ King of Bitter	31	16
Temulawak/ Java Turmeric	1 256	1 532

Catatan/Note: ...

Sumber/Source: BPS, Statistik Pertanian Hortikultura SPH-TBF/BPS-Statistics Indonesia, Agricultural Statistic for Horticulture SPH-TBF

Tabel 5.1.8 **Produksi Tanaman Biofarmaka Menurut Jenis Tanaman di Kota Bengkulu (kg), 2018–2019**
Table 5.1.8 **Production of Medicinal Plants by Kind of Plant in Bengkulu Municipality (kg), 2018–2019**

Jenis Tanaman <i>Kind of Plants</i>	2018	2019
(1)	(2)	(3)
Jahe/ Ginger	4 806	10 461
Keji Beling/ Verbenaceae	4 149	1 378
Kencur/ East Indian Galangal	5 350	5 489
Kunyit/ Turmeric	9 701	6 271
Laos/Lengkuas/ Galanga	10 895	10 210
Lempuyang/ Zingiber Aromaticum	356	63
Lidah Buaya/ Aloevera	633	209
Sambiloto/ King of Bitter	133	12
Temulawak/ Java Turmeric	2 904	2 443

Catatan/Note: ...

Sumber/Source: BPS, Statistik Pertanian Hortikultura SPH-TBF/BPS-Statistics Indonesia, Agricultural Statistic for Horticulture SPH-TBF

Tabel
Table 5.1.9

Luas Panen Tanaman Hias Menurut Kecamatan dan Jenis Tanaman di Kota Bengkulu (m²), 2018 and 2019
Harvested Area of Ornamental Plants by Subdistrict and Kind of Plant in Bengkulu Municipality (m²), 2018 and 2019

Kecamatan Subdistrict	Anggrek/Orchid		Anthurium Bunga/ Flamingo Lily Flower	
	2018	2019	2018	2019
(1)	(2)	(3)	(4)	(5)
Selebar	19	-	20	10
Kampung Melayu	425	385	-	-
Gading Cempaka	6	39	2	3
Ratu Agung	3	5	3	4
Ratu Samban	-	5	-	-
Singaran Pati	5	5	3	5
Teluk Segara	12	15	12	15
Sungai Serut	-	-	-	-
Muara Bangka Hulu	200	115	179	90
Kota Bengkulu	670	569	219	127

Lanjutan Tabel/Continued Table 5.1.9

Kecamatan Subdistrict	Anthurium Daun/ Anthurium		Anyelir/ Carnation	
	2018	2019	2018	2019
(1)	(6)	(7)	(8)	(9)
Selebar	-	-	-	-
Kampung Melayu	-	-	-	-
Gading Cempaka	-	-	-	-
Ratu Agung	1	5	-	-
Ratu Samban	-	-	-	-
Singaran Pati	-	-	-	-
Teluk Segara	-	-	-	-
Sungai Serut	-	-	-	-
Muara Bangka Hulu	197	50	9	9
Kota Bengkulu	198	55	9	9

Lanjutan Tabel/*Continued Table* 5.1.9

Kecamatan Subdistrict	<i>Balanceng/ Dieffenbacia</i>		<i>Dracaena/ Dracaena</i>	
	2018	2019	2018	2019
(1)	(10)	(11)	(12)	(13)
Selebar	-	-	-	-
Kampung Melayu	-	-	-	-
Gading Cempaka	-	-	-	-
Ratu Agung	-	2	2	4
Ratu Samban	-	-	-	-
Singaran Pati	-	-	-	-
Teluk Segara	-	-	-	-
Sungai Serut	-	-	-	-
Muara Bangka Hulu	-	-	-	-
Kota Bengkulu	-	2	2	4

Lanjutan Tabel/Continued Table 5.1.9

Kecamatan Subdistrict	Euphorbia/ Euphorbia		Gladiol/ Gladiol	
	2018	2019	2018	2019
(1)	(14)	(15)	(16)	(17)
Selebar	7	-	-	-
Kampung Melayu	-	-	-	-
Gading Cempaka	-	-	-	-
Ratu Agung	-	-	-	-
Ratu Samban	-	-	-	-
Singaran Pati	-	-	-	-
Teluk Segara	-	-	-	-
Sungai Serut	-	5	-	-
Muara Bangka Hulu	3	3	-	-
Kota Bengkulu	10	8	-	-

Lanjutan Tabel/*Continued Table* 5.1.9

Kecamatan Subdistrict	<i>Hanjuang/ Cordyline</i>		<i>Herbras/ Gerbera</i>	
	2018	2019	2018	2019
(1)	(18)	(19)	(20)	(21)
Selebar	-	-	-	-
Kampung Melayu	-	-	-	-
Gading Cempaka	-	-	-	-
Ratu Agung	-	6	-	-
Ratu Samban	-	-	-	-
Singaran Pati	-	-	-	-
Teluk Segara	-	-	5	-
Sungai Serut	-	-	-	-
Muara Bangka Hulu	-	-	231	210
Kota Bengkulu	-	6	236	210

Lanjutan Tabel/Continued Table 5.1.9

Kecamatan Subdistrict	Kamboja Jepang/ Adenium		Keladi Hias/ Caladium	
	2018	2019	2018	2019
(1)	(22)	(23)	(24)	(25)
Selebar	53	30	-	-
Kampung Melayu	300	300	-	-
Gading Cempaka	-	-	-	4
Ratu Agung	-	-	1	6
Ratu Samban	-	10	-	-
Singaran Pati	4	4	-	-
Teluk Segara	-	-	-	-
Sungai Serut	-	-	-	-
Muara Bangka Hulu	130	94	-	-
Kota Bengkulu	487	438	1	10

Lanjutan Tabel/*Continued Table* 5.1.9

Kecamatan Subdistrict	<i>Krisan/ Chrysantemum</i>		<i>Mawar/ Rose</i>	
	2018	2019	2018	2019
(1)	(26)	(27)	(28)	(29)
Selebar	-	-	16	-
Kampung Melayu	-	-	450	500
Gading Cempaka	-	-	7	11
Ratu Agung	-	-	1	6
Ratu Samban	3	-	-	-
Singaran Pati	-	-	4	8
Teluk Segara	-	-	-	22
Sungai Serut	-	-	-	-
Muara Bangka Hulu	-	-	227	207
Kota Bengkulu	3	-	705	754

Lanjutan Tabel/*Continued Table* 5.1.9

Kecamatan Subdistrict	Melati/ Jasmine		Monstera/ Monstera	
	2018	2019	2018	2019
(1)	(30)	(31)	(32)	(33)
Selebar	56	-	-	-
Kampung Melayu	-	100	-	-
Gading Cempaka	3	8	-	-
Ratu Agung	-	-	1	5
Ratu Samban	-	-	-	-
Singaran Pati	5	6	-	-
Teluk Segara	10	14	-	-
Sungai Serut	-	-	-	-
Muara Bangka Hulu	36	36	-	-
Kota Bengkulu	110	164	1	5

Lanjutan Tabel/*Continued Table* 5.1.9

Kecamatan Subdistrict	<i>Pakis/ Leather Leaf Fern</i>		<i>Palem/ Palm</i>	
	2018	2019	2018	2019
(1)	(34)	(35)	(36)	(37)
Selebar	75	15	-	-
Kampung Melayu	-	-	-	-
Gading Cempaka	-	-	-	10
Ratu Agung	1	5	12	23
Ratu Samban	-	-	-	38
Singaran Pati	-	-	2	-
Teluk Segara	-	-	-	-
Sungai Serut	-	-	-	-
Muara Bangka Hulu	-	3	200	94
Kota Bengkulu	76	23	214	165

Lanjutan Tabel/Continued Table 5.1.9

Kecamatan Subdistrict	Pedang-Pedangan/Sanseviera		Philodendron/Philodendron	
	2018	2019	2018	2019
(1)	(38)	(39)	(40)	(41)
Selebar	-	-	-	-
Kampung Melayu	25	25	-	-
Gading Cempaka	2	4	-	-
Ratu Agung	-	-	2	6
Ratu Samban	-	-	-	-
Singaran Pati	3	4	-	-
Teluk Segara	-	-	-	-
Sungai Serut	-	-	1	5
Muara Bangka Hulu	239	100	-	-
Kota Bengkulu	269	133	3	11

Lanjutan Tabel/*Continued Table* 5.1.9

Kecamatan Subdistrict	Pisang-Pisangan/ <i>Heliconia</i>		Sedap Malam/ <i>Tuberose</i>	
	2018	2019	2018	2019
(1)	(42)	(43)	(44)	(45)
Selebar	40	30	-	-
Kampung Melayu	-	-	-	-
Gading Cempaka	-	-	-	-
Ratu Agung	2	4	-	-
Ratu Samban	-	2	-	-
Singaran Pati	4	-	-	-
Teluk Segara	-	-	-	-
Sungai Serut	-	-	-	-
Muara Bangka Hulu	-	-	17	15
Kota Bengkulu	46	36	17	15

Lanjutan Tabel/Continued Table 5.1.9

Kecamatan Subdistrict	Soka/ Ixora		Sri Rejeki/ Aglaonema	
	2018	2019	2018	2019
(1)	(46)	(47)	(48)	(49)
Selebar	-	-	-	-
Kampung Melayu	-	-	-	-
Gading Cempaka	-	-	-	-
Ratu Agung	-	5	4	1
Ratu Samban	-	20	-	7
Singaran Pati	-	-	-	-
Teluk Segara	6	-	-	-
Sungai Serut	-	-	-	-
Muara Bangka Hulu	1	1	250	230
Kota Bengkulu	7	26	254	238

Catatan/Note: ...

Sumber/Source: BPS, Statistik Pertanian Hortikultura SPH-TH/BPS-Statistics Indonesia, Agricultural Statistik for Horticulture SPH-TH

Tabel
Table 5.1.10**Produksi Tanaman Hias Menurut Kecamatan dan Jenis
Tanaman di Kota Bengkulu (tangkai), 2018 and 2019**
*Production of Ornamental Plants by Subdistrict and Kind of
Plant in Bengkulu Municipality (stalks), 2018 and 2019*

Kecamatan Subdistrict	Anggrek/Orchid		Anthurium Bunga/ Flamingo Lily Flower	
	2018	2019	2018	2019
(1)	(2)	(3)	(4)	(5)
Selebar	37	-	50	17
Kampung Melayu	875	935	-	-
Gading Cempaka	280	450	75	30
Ratu Agung	25	22	25	22
Ratu Samban	-	5	-	-
Singaran Pati	70	100	60	80
Teluk Segara	185	160	145	120
Sungai Serut	-	-	-	-
Muara Bangka Hulu	476	491	384	300
Kota Bengkulu	1 948	2 163	739	569

Lanjutan Tabel/*Continued Table* 5.1.10

Kecamatan Subdistrict	Anthurium Daun/ Anthurium		Anyelir/ Carnation	
	2018	2019	2018	2019
(1)	(6)	(7)	(8)	(9)
Selebar	-	-	-	-
Kampung Melayu	-	-	-	-
Gading Cempaka	-	-	-	-
Ratu Agung	10	60	-	-
Ratu Samban	-	-	-	-
Singaran Pati	-	-	-	-
Teluk Segara	-	-	-	-
Sungai Serut	-	-	-	-
Muara Bangka Hulu	375	150	38	30
Kota Bengkulu	385	210	38	30

Lanjutan Tabel/*Continued Table* 5.1.10

Kecamatan Subdistrict	<i>Balanceng/ Dieffenbacia</i>		<i>Dracaena/ Dracaena</i>	
	2018	2019	2018	2019
(1)	(10)	(11)	(12)	(13)
Selebar	-	-	-	-
Kampung Melayu	-	-	-	-
Gading Cempaka	-	-	-	-
Ratu Agung	-	8	2	12
Ratu Samban	-	-	-	-
Singaran Pati	-	-	-	-
Teluk Segara	-	-	-	-
Sungai Serut	-	-	-	-
Muara Bangka Hulu	-	-	-	-
Kota Bengkulu	-	8	2	12

Lanjutan Tabel/*Continued Table* 5.1.10

Kecamatan Subdistrict	<i>Euphorbia/ Euphorbia</i>		<i>Gladiol/ Gladiol</i>	
	2018	2019	2018	2019
(1)	(14)	(15)	(16)	(17)
Selebar	7	-	-	-
Kampung Melayu	-	-	-	-
Gading Cempaka	-	-	-	-
Ratu Agung	-	-	-	-
Ratu Samban	-	-	-	-
Singaran Pati	-	-	-	-
Teluk Segara	-	-	-	-
Sungai Serut	-	10	-	-
Muara Bangka Hulu	6	34	-	-
Kota Bengkulu	13	44	-	-

Lanjutan Tabel/*Continued Table* 5.1.10

Kecamatan Subdistrict	<i>Hanjuang/ Cordyline</i>		<i>Herbras/ Gerbera</i>	
	2018	2019	2018	2019
(1)	(18)	(19)	(20)	(21)
Selebar	-	-	-	-
Kampung Melayu	-	-	-	-
Gading Cempaka	-	-	-	-
Ratu Agung	-	51	-	-
Ratu Samban	-	-	-	-
Singaran Pati	-	-	-	-
Teluk Segara	-	-	5	-
Sungai Serut	-	-	-	-
Muara Bangka Hulu	-	-	962	925
Kota Bengkulu	-	51	967	925

Lanjutan Tabel/Continued Table 5.1.10

Kecamatan Subdistrict	Kamboja Jepang/ Adenium		Keladi Hias/ Caladium	
	2018	2019	2018	2019
(1)	(22)	(23)	(24)	(25)
Selebar	53	30	-	-
Kampung Melayu	1 075	900	-	-
Gading Cempaka	-	-	-	4
Ratu Agung	-	-	10	51
Ratu Samban	-	31	-	-
Singaran Pati	4	25	-	-
Teluk Segara	-	-	-	-
Sungai Serut	-	-	-	-
Muara Bangka Hulu	260	520	-	-
Kota Bengkulu	1 392	1 506	10	55

Lanjutan Tabel/*Continued Table* 5.1.10

Kecamatan Subdistrict	<i>Krisan/ Chrysantemum</i>		<i>Mawar/ Rose</i>	
	2018	2019	2018	2019
(1)	(26)	(27)	(28)	(29)
Selebar	-	-	27	-
Kampung Melayu	-	-	1 475	1 175
Gading Cempaka	-	-	348	123
Ratu Agung	-	-	10	11
Ratu Samban	3	-	-	-
Singaran Pati	-	-	195	180
Teluk Segara	-	-	-	68
Sungai Serut	-	-	-	-
Muara Bangka Hulu	-	-	789	879
Kota Bengkulu	3	-	2 844	2 436

Lanjutan Tabel/*Continued Table* 5.1.10

Kecamatan Subdistrict	Melati/ Jasmine		Monstera/ Monstera	
	2018	2019	2018	2019
(1)	(30)	(31)	(32)	(33)
Selebar	137	-	-	-
Kampung Melayu	-	212	-	-
Gading Cempaka	18	13	-	-
Ratu Agung	-	-	1	5
Ratu Samban	-	-	-	-
Singaran Pati	29	10	-	-
Teluk Segara	52	56	-	-
Sungai Serut	-	-	-	-
Muara Bangka Hulu	152	80	-	-
Kota Bengkulu	388	371	1	5

Lanjutan Tabel/*Continued Table* 5.1.10

Kecamatan Subdistrict	<i>Pakis/ Leather Leaf Fern</i>		<i>Palem/ Palm</i>	
	2018	2019	2018	2019
(1)	(34)	(35)	(36)	(37)
Selebar	180	30	-	-
Kampung Melayu	-	-	-	-
Gading Cempaka	-	-	-	20
Ratu Agung	1	52	15	38
Ratu Samban	-	-	-	86
Singaran Pati	-	-	2	-
Teluk Segara	-	-	-	-
Sungai Serut	-	-	-	-
Muara Bangka Hulu	-	45	574	390
Kota Bengkulu	181	127	591	534

Lanjutan Tabel/Continued Table 5.1.10

Kecamatan Subdistrict	Pedang-Pedangan/Sanseviera		Philodendron/Philodendron	
	2018	2019	2018	2019
(1)	(38)	(39)	(40)	(41)
Selebar	-	-	-	-
Kampung Melayu	25	75	-	-
Gading Cempaka	45	10	-	-
Ratu Agung	-	-	10	46
Ratu Samban	-	-	-	-
Singaran Pati	40	5	-	-
Teluk Segara	-	-	-	-
Sungai Serut	-	-	1	10
Muara Bangka Hulu	433	475	-	-
Kota Bengkulu	543	565	11	56

Lanjutan Tabel/*Continued Table* 5.1.10

Kecamatan Subdistrict	Pisang-Pisangan/ <i>Heliconia</i>		Sedap Malam/ <i>Tuberose</i>	
	2018	2019	2018	2019
(1)	(42)	(43)	(44)	(45)
Selebar	65	48	-	-
Kampung Melayu	-	-	-	-
Gading Cempaka	-	-	-	-
Ratu Agung	5	7	-	-
Ratu Samban	-	2	-	-
Singaran Pati	4	-	-	-
Teluk Segara	-	-	-	-
Sungai Serut	-	-	-	-
Muara Bangka Hulu	-	-	34	65
Kota Bengkulu	74	57	34	65

Lanjutan Tabel/*Continued Table* 5.1.10

Kecamatan Subdistrict	Soka/ Ixora		Sri Rejeki/ Aglaonema	
	2018	2019	2018	2019
(1)	(46)	(47)	(48)	(49)
Selebar	-	-	-	-
Kampung Melayu	-	-	-	-
Gading Cempaka	-	-	-	-
Ratu Agung	-	31	10	2
Ratu Samban	-	20	-	7
Singaran Pati	-	-	-	-
Teluk Segara	60	-	-	-
Sungai Serut	-	-	-	-
Muara Bangka Hulu	2	48	739	1 087
Kota Bengkulu	62	99	749	1 096

Catatan/Note: ...

Sumber/Source: BPS, Statistik Pertanian Hortikultura SPH-TH/BPS-Statistics Indonesia, *Agricultural Statistik for Horticulture SPH-TH*

Tabel
Table 5.1.11

Luas Panen Tanaman Hias Menurut Jenis Tanaman di Kota Bengkulu (m²), 2018–2019
Harvested Area of Ornamental Plants by Kind of Plant in Bengkulu Municipality (m²), 2018–2019

Jenis Tanaman Kind of Plants	2018	2019
(1)	(2)	(3)
Anggrek/ Orchid	670	569
Anthurium Bunga/ Flamingo Lily Flower	219	127
Anthurium Daun/ Anthurium	198	55
Anyelir/ Carnation	9	9
Balanceng/ Dieffenbacia	-	2
Dracaena/ Dracaena	2	4
Euphorbia/ Euphorbia	10	8
Hanjuang/ Cordyline	-	6
Herbras/ Gerbera	236	210
Kamboja Jepang/ Adenium	487	438
Keladi Hias/ Caladium	1	10
Krisan/ Chrysantemum	3	-
Mawar/ Rose	705	754
Melati/ Jasmine	110	164
Monstera/ Monstera	1	5
Pakis/ Leather Leaf Fern	76	23
Pedang-Pedangan/ Sansevieria	269	133
Philodendron/ Philodendron	3	11
Pisang-Pisangan/ Heliconia	46	36
Sedap Malam/ Tuberose	17	15
Soka/ Ixora	7	26
Sri Rejeki/ Aglaonema	254	238

Catatan/Note: ...

Sumber/Source: BPS, Statistik Pertanian Hortikultura SPH-TH/BPS-Statistics Indonesia, Agricultural Statistik for Horticulture SPH-TH

Tabel 5.1.12 **Produksi Tanaman Hias Menurut Jenis Tanaman di Kota Bengkulu (tangkai), 2018–2019**
Table 5.1.12 **Production of Ornamental Plants by Kind of Plant n Bengkulu Municipality (stalks), 2018–2019**

Jenis Tanaman <i>Kind of Plants</i>	2018	2019
(1)	(2)	(3)
Anggrek/ Orchid	1 948	2 163
Anthurium Bunga/ Flamingo Lily Flower	739	569
Anthurium Daun/ Anthurium	385	210
Anyelir/ Carnation	38	30
Balaceng/ Dieffenbacia	-	8
Dracaena/ Dracaena	2	12
Euphorbia/ Euphorbia	13	44
Gladiol/ Gladiol	-	-
Hanjuang/ Cordyline	-	51
Herbras/ Gerbera	967	925
Kamboja Jepang/ Adenium	1 392	1 506
Keladi Hias/ Caladium	10	55
Krisan/ Chrysantemum	3	-
Mawar/ Rose	2 844	2 436
Monstera/ Monstera	1	14
Pakis/ Leather Leaf Fern	181	127
Palem/ Palm	591	534
Pedang-Pedangan/ Sansevieria	543	565
Philodendron/ Philodendron	11	56
Pisang-Pisangan/ Heliconia	74	57
Sedap Malam/ Tuberose	34	65
Soka/ Ixora	62	99
Sri Rejeki/ Aglaonema	749	1 096

Catatan/Note: ...

Sumber/Source: BPS, Statistik Pertanian Hortikultura SPH-TH/BPS-Statistics Indonesia, Agricultural Statistik for Horticulture SPH-TH

Tabel 5.1.13 **Produksi Buah-buahan Menurut Kecamatan dan Jenis Tanaman di Kota Bengkulu (kuintal), 2018 and 2019**
Table 5.1.13 **Production of Fruits by Subdistrict and Kind of Plant in Bengkulu Municipality (quintal), 2018 and 2019**

Kecamatan Subdistrict	Alpukat/ Avocado		Anggur/ Grape	
	2018	2019	2018	2019
(1)	(2)	(3)	(4)	(5)
Selebar	29	21	-	-
Kampung Melayu	233	225	-	-
Gading Cempaka	13	10	-	-
Ratu Agung	22	124	-	-
Ratu Samban	12	114	-	-
Singaran Pati	4	8	-	-
Teluk Segara	17	10	-	-
Sungai Serut	100	36	-	-
Muara Bangka Hulu	1 300	1 040	-	-
Kota Bengkulu	1 730	1 588	-	-

Lanjutan Tabel/*Continued Table* 5.1.13

Kecamatan Subdistrict	Apel/ Apple		Belimbing/ Star Fruit	
	2018	2019	2018	2019
(1)	(6)	(7)	(8)	(9)
Selebar	-	-	37	32
Kampung Melayu	-	-	54	105
Gading Cempaka	-	-	19	14
Ratu Agung	-	-	-	-
Ratu Samban	-	-	16	-
Singaran Pati	-	-	9	11
Teluk Segara	-	-	9	8
Sungai Serut	-	-	75	10
Muara Bangka Hulu	12	5	507	800
Kota Bengkulu	12	5	726	980

Lanjutan Tabel/*Continued Table* 5.1.13

Kecamatan Subdistrict	Duku/Langsar/Kokosan/ Duku		Durian/ Durian	
	2018	2019	2018	2019
(1)	(6)	(7)	(8)	(9)
Selebar	6	-	84	17
Kampung Melayu	-	-	114	4
Gading Cempaka	-	-	-	-
Ratu Agung	-	-	29	25
Ratu Samban	-	-	-	-
Singaran Pati	-	-	-	1
Teluk Segara	-	-	-	-
Sungai Serut	-	-	-	6
Muara Bangka Hulu	56	160	1 440	1 200
Kota Bengkulu	62	160	1 667	1 253

Lanjutan Tabel/*Continued Table* 5.1.13

Kecamatan Subdistrict	Jambu Air/ Water Apple		Jambu Biji/ Guava	
	2018	2019	2018	2019
(1)	(6)	(7)	(8)	(9)
Selebar	23	36	73	54
Kampung Melayu	80	73	100	177
Gading Cempaka	5	5	9	14
Ratu Agung	12	10	34	14
Ratu Samban	-	-	22	15
Singaran Pati	9	10	16	15
Teluk Segara	6	7	11	12
Sungai Serut	60	24	42	20
Muara Bangka Hulu	98	110	413	141
Kota Bengkulu	293	275	720	462

Lanjutan Tabel/*Continued Table* 5.1.13

Kecamatan Subdistrict	Jengkol/ Jengkol		Jeruk Besar/ Pomelo	
	2018	2019	2018	2019
(1)	(6)	(7)	(8)	(9)
Selebar	256	2	8	4
Kampung Melayu	253	55	20	6
Gading Cempaka	2	-	-	-
Ratu Agung	6	17	-	-
Ratu Samban	-	-	-	-
Singaran Pati	1	9	-	-
Teluk Segara	-	-	-	-
Sungai Serut	1	4	6	-
Muara Bangka Hulu	161	115	87	88
Kota Bengkulu	680	202	121	98

Lanjutan Tabel/Continued Table 5.1.13

Kecamatan Subdistrict	Jeruk Siam/Kepron/ Orange/ Tangerine		Mangga/ Mango	
	2018	2019	2018	2019
(1)	(6)	(7)	(8)	(9)
Selebar	17	4	1 281	624
Kampung Melayu	12	6	696	1 007
Gading Cempaka	8	1	52	28
Ratu Agung	-	-	74	117
Ratu Samban	-	-	150	285
Singaran Pati	-	-	21	38
Teluk Segara	-	-	62	40
Sungai Serut	5	10	130	31
Muara Bangka Hulu	342	133	2 026	1 557
Kota Bengkulu	384	154	4 492	3 727

Lanjutan Tabel/*Continued Table* 5.1.13

Kecamatan Subdistrict	Manggis/ Mangosteen		Markisa/Konyal/ Passion fruit	
	2018	2019	2018	2019
(1)	(6)	(7)	(8)	(9)
Selebar	3 755	302	20	4
Kampung Melayu	1 425	600	12	7
Gading Cempaka	1	-	3	-
Ratu Agung	4	7	-	-
Ratu Samban	135	-	-	-
Singaran Pati	-	-	-	-
Teluk Segara	-	-	-	-
Sungai Serut	1	12	-	-
Muara Bangka Hulu	760	544	8	4
Kota Bengkulu	6 081	1 465	43	15

Lanjutan Tabel/Continued Table 5.1.13

Kecamatan Subdistrict	Nangka/Cempedak/ Jackfruit		Nenas/ Pineapple	
	2018	2019	2018	2019
(1)	(6)	(7)	(8)	(9)
Selebar	250	108	17	14
Kampung Melayu	240	467	24	37
Gading Cempaka	21	10	4	4
Ratu Agung	-	-	-	-
Ratu Samban	41	20	-	-
Singaran Pati	22	12	2	4
Teluk Segara	-	-	-	-
Sungai Serut	40	73	7	13
Muara Bangka Hulu	908	880	19	11
Kota Bengkulu	1 522	1 570	73	83

Lanjutan Tabel/*Continued Table* 5.1.13

Kecamatan Subdistrict	Pepaya/ Papaya		Petai/ Twisted Cluster Bean	
	2018	2019	2018	2019
(1)	(6)	(7)	(8)	(9)
Selebar	50	19	29	5
Kampung Melayu	365	203	9	2
Gading Cempaka	22	20	-	-
Ratu Agung	91	24	-	-
Ratu Samban	65	41	-	-
Singaran Pati	14	23	-	-
Teluk Segara	17	14	-	-
Sungai Serut	49	33	3	8
Muara Bangka Hulu	475	800	12	7
Kota Bengkulu	1 148	1 177	53	22

Lanjutan Tabel/Continued Table 5.1.13

Kecamatan Subdistrict	Pisang/Banana		Rambutan/Rambutan	
	2018	2019	2018	2019
(1)	(6)	(7)	(8)	(9)
Selebar	221	93	273	12
Kampung Melayu	213	294	380	60
Gading Cempaka	24	79	4	3
Ratu Agung	22	28	100	32
Ratu Samban	49	22	5	-
Singaran Pati	13	21	-	4
Teluk Segara	13	15	9	7
Sungai Serut	37	25	37	38
Muara Bangka Hulu	2 450	1 350	3 225	370
Kota Bengkulu	3 042	1 927	4 033	526

Lanjutan Tabel/*Continued Table* 5.1.13

Kecamatan Subdistrict	Salak/Snakefruit		Sawo/Sapodilla/Sawo	
	2018	2019	2018	2019
(1)	(6)	(7)	(8)	(9)
Selebar	71	28	2 114	2 095
Kampung Melayu	33	16	450	243
Gading Cempaka	5	2	22	10
Ratu Agung	10	5	11	7
Ratu Samban	-	-	10	-
Singaran Pati	-	-	7	14
Teluk Segara	-	-	-	-
Sungai Serut	-	-	9	18
Muara Bangka Hulu	119	113	136	190
Kota Bengkulu	238	164	2 759	2 577

Lanjutan Tabel/*Continued Table* 5.1.13

Kecamatan Subdistrict	Sirsak/ Soursop		Sukun/ Breadfruit	
	2018	2019	2018	2019
(1)	(6)	(7)	(8)	(9)
Selebar	50	37	64	24
Kampung Melayu	18	15	82	49
Gading Cempaka	6	4	5	1
Ratu Agung	-	-	52	22
Ratu Samban	1	-	5	14
Singaran Pati	4	4	-	-
Teluk Segara	3	4	-	-
Sungai Serut	2	9	14	14
Muara Bangka Hulu	216	139	710	420
Kota Bengkulu	300	212	932	544

Lanjutan Tabel/*Continued Table* 5.1.13

Kecamatan Subdistrict	Melinjo/ Gnetum/Melinjo	
	2018	2019
(1)	(6)	(7)
Selebar	172	15
Kampung Melayu	115	96
Gading Cempaka	13	-
Ratu Agung	4	7
Ratu Samban	27	-
Singaran Pati	1	-
Teluk Segara	-	1
Sungai Serut	7	9
Muara Bangka Hulu	787	599
Kota Bengkulu	1 126	727

Catatan/Note: ...

Sumber/Source: BPS, Statistik Pertanian Hortikultura SPH-BST/BPS-Statistics Indonesia, Agricultural Statistic for Horticulture SPH-BST

Tabel 5.1.14 **Produksi Buah–Buahan dan Sayuran Tahunan Menurut Jenis Tanaman (ton) di Kota Bengkulu, 2018–2019**
Production of Annual Fruits and Vegetables by Kind of Plant in Bengkulu Municipality (ton), 2018–2019

Jenis Tanaman <i>Kind of Plants</i>	2018	2019
(1)	(2)	(3)
Alpukat/ Avocado	1 730	1 588
Anggur/ Grape	-	-
Apel/ Apple	12	5
Belimbing/ Star Fruit	726	980
Duku/Langsat/Kokosan/ Duku	62	160
Durian/ Durian	1 667	1 253
Jambu Air/ Water Apple	293	275
Jambu Biji/ Guava	720	462
Jengkol/ Jengkol	680	202
Jeruk Besar/ Pomelo	121	98
Jeruk Siam/Keprok/ Orange/Tangerine	384	154
Mangga/ Mango	4 492	3 727
Manggis/ Mangosteen	6 081	1 465
Markisa/Konyal/ Passion fruit	43	15
Melinjo/ Gnetum/Melinjo	1 126	727
Nangka/Cempedak/ Jackfruit	1 522	1 570
Nenas/ Pineapple	73	83
Pepaya/ Papaya	1 148	1 177
Petai/ Twisted Cluster Bean	53	22
Pisang/ Banana	3 042	1 927
Rambutan/ Rambutan	4 033	526
Salak/ Snakefruit	238	164
Sawo/ Sapodilla/Sawo	2 759	2 577
Sirsak/ Soursop	300	212
Sukun/ Breadfruit	932	544

Catatan/Note: ...

Sumber/Source: BPS, Statistik Pertanian Hortikultura SPH-BST/BPS-Statistics Indonesia, Agricultural Statistic for Horticulture SPH-BST

5.2 PERKEBUNAN ESTATE CROPS

Tabel 5.2.1 Luas Areal Tanaman Perkebunan Menurut Kecamatan dan Jenis Tanaman di Kota Bengkulu (ha), 2018 dan 2019
Planted Area of Estate Crops by Subdistrict and Type of Crops in Bengkulu Municipality (ha), 2018 dan 2019

Kecamatan Subdistrict	Kelapa Sawit/Oil Palm		Kelapa/Coconut	
	2018	2019	2018	2019
(1)	(2)	(3)	(4)	(5)
Selebar
Kampung Melayu
Gading Cempaka
Ratu Agung
Ratu Samban
Singaran Pati
Teluk Segara
Sungai Serut
Muara Bangka Hulu
Kota Bengkulu	1,83	...	0,20	...

Lanjutan Tabel/*Continued Table* 5.2.1

Kecamatan Subdistrict	Karet/Rubber		Kopi/Coffee	
	2018	2019	2018	2019
(1)	(6)	(7)	(8)	(9)
Selebar
Kampung Melayu
Gading Cempaka
Ratu Agung
Ratu Samban
Singaran Pati
Teluk Segara
Sungai Serut
Muara Bangka Hulu
Kota Bengkulu	0,12	...	0,00	...

Lanjutan Tabel/*Continued Table 5.2.1*

Kecamatan Subdistrict	Kakao/Cocoa		Tebu/Sugar cane	
	2018	2019	2018	2019
(1)	(10)	(11)	(12)	(13)
Selebar
Kampung Melayu
Gading Cempaka
Ratu Agung
Ratu Samban
Singaran Pati
Teluk Segara
Sungai Serut
Muara Bangka Hulu
Kota Bengkulu	0,02	...	0,00	...

Lanjutan Tabel/*Continued Table 5.2.1*

Kecamatan Subdistrict	Teh/Tea		Tembakau/Tobacco	
	2018	2019	2018	2019
(1)	(14)	(15)	(16)	(17)
Selebar
Kampung Melayu
Gading Cempaka
Ratu Agung
Ratu Samban
Singaran Pati
Teluk Segara
Sungai Serut
Muara Bangka Hulu
Kota Bengkulu	0,00	...	0,00	...

Tabel
Table 5.2.2

Produksi Perkebunan Menurut Kecamatan dan Jenis Tanaman di Kota Bengkulu (ribu ton), 2018 dan 2019
Production of Estate by Subdistrict and Type of Crops in Bengkulu Municipality (thousands ton), 2018 and 2019

Kecamatan Subdistrict	Kelapa Sawit/Oil Palm		Kelapa/Coconut	
	2018	2019	2018	2019
(1)	(2)	(3)	(4)	(5)
Selebar	...	0,00	...	0,10
Kampung Melayu	...	0,00	...	0,10
Gading Cempaka	...	0,00	...	0,10
Ratu Agung	...	0,00	...	0,10
Ratu Samban	...	0,00	...	0,10
Singaran Pati	...	0,00	...	0,10
Teluk Segara	...	0,00	...	0,10
Sungai Serut	...	0,00	...	0,10
Muara Bangka Hulu	...	0,00	...	0,10
Kota Bengkulu	30,30	0,01	0,19	0,86

Lanjutan Tabel/*Continued Table 5.2.2*

Kecamatan Subdistrict	Karet/Rubber		Kopi/Coffee	
	2018	2019	2018	2019
(1)	(6)	(7)	(8)	(9)
Selebar	...	0,11	...	–
Kampung Melayu	...	–	...	–
Gading Cempaka	...	0,11	...	–
Ratu Agung	...	–	...	–
Ratu Samban	...	–	...	–
Singaran Pati	...	0,11	...	–
Teluk Segara	...	–	...	–
Sungai Serut	...	–	...	–
Muara Bangka Hulu	...	0,11	...	0,06
Kota Bengkulu	0,04	0,42	0,00	0,06

Lanjutan Tabel/*Continued Table* 5.2.2

Kecamatan Subdistrict	Kakao/Cocoa		Tebu/Sugar cane	
	2018	2019	2018	2019
(1)	(10)	(11)	(12)	(13)
Selebar	...	–	...	–
Kampung Melayu	...	0,06	...	–
Gading Cempaka	...	–	...	–
Ratu Agung	...	–	...	–
Ratu Samban	...	–	...	–
Singaran Pati	...	–	...	–
Teluk Segara	...	–	...	–
Sungai Serut	...	0,07	...	–
Muara Bangka Hulu	...	0,07	...	–
Kota Bengkulu	0,01	0,19	0,00	–

Lanjutan Tabel/*Continued Table* 5.2.2

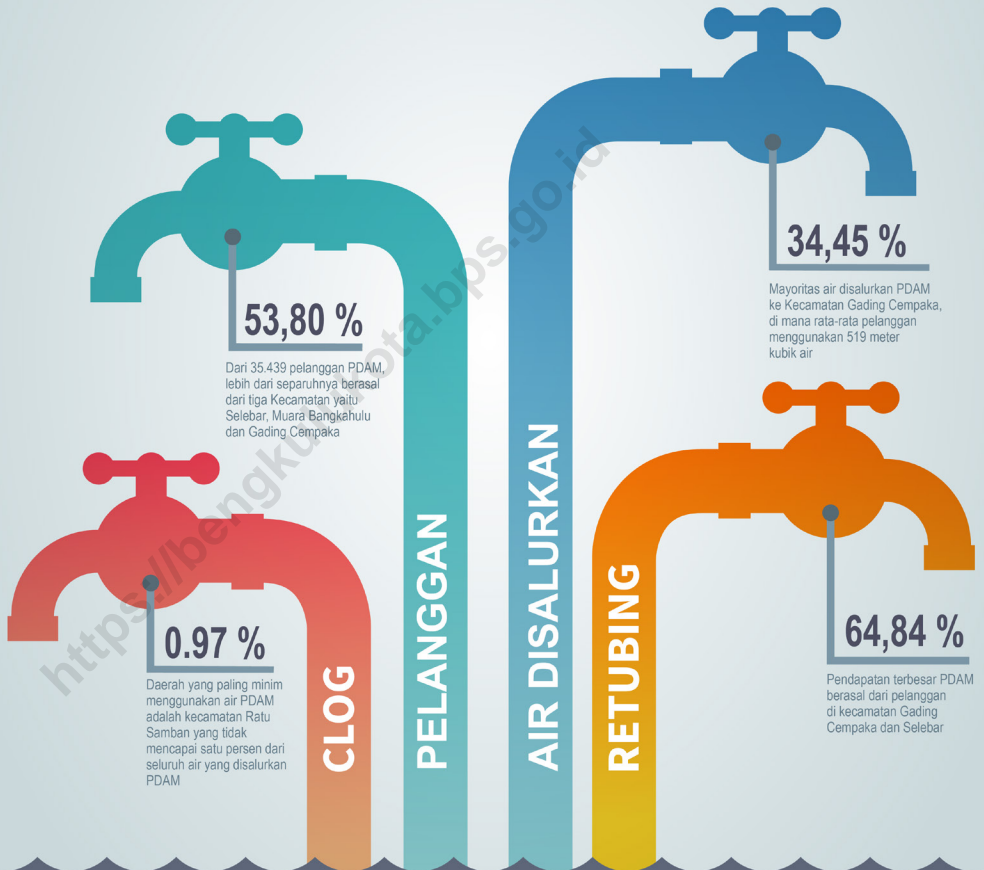
Kecamatan Subdistrict	Teh/Tea		Tembakau/Tobacco	
	2018	2019	2018	2019
(1)	(14)	(15)	(16)	(17)
Selebar	...	–	...	–
Kampung Melayu	...	–	...	–
Gading Cempaka	...	–	...	–
Ratu Agung	...	–	...	–
Ratu Samban	...	–	...	–
Singaran Pati	...	–	...	–
Teluk Segara	...	–	...	–
Sungai Serut	...	–	...	–
Muara Bangka Hulu	...	–	...	–
Kota Bengkulu	0,00	–	0,00	–

Catatan/*Note*: angka sementara

Sumber/*Source*: Dinas Pangan dan Pertanian Kota Bengkulu

BAB 6 PERTAMBAHAN DAN ENERGI

Jumlah Pelanggan dan Air yang Disalurkan PDAM Kota Bengkulu 2019



7.471.132

meter kubik air yang disalurkan selama tahun 2019



47.596.298.700

rupiah total pendapatan PDAM dari pelanggan selama tahun 2019



35.439

pelanggan PDAM selama tahun 2019

PENJELASAN TEKNIS

1. Pelanggan adalah individu atau kelompok, baik rumah tangga, perusahaan atau institusi non profit yang membeli air bersih dari perusahaan air bersih.
2. Air disalurkan adalah volume air bersih dari perusahaan air bersih.

TECHNICAL NOTES

1. *Customers are individuals or groups, whether household, company or non-profit institutions that buy water supply from water supply establishment.*
2. *Distributed water is the volume of water supply from water supply establishment.*

<https://bengkulukota.bps.go.id>

Tabel
Table 6.1

Daya Terpasang, Produksi, dan Distribusi Listrik PT. PLN (Persero) pada Cabang/Ranting PLN Menurut Kecamatan di Kota Bengkulu, 2019
Installed Electricity Power, Production, and Distribution of PT. PLN (Persero) at PLN Branch by Subdistrict in Bengkulu Municipality, 2019

Kecamatan Subdistrict	Daya Terpasang Installed Electricity Power (KW)	Produksi Listrik Electricity Production (KWh)	Listrik Terjual Electricity Sold (KWh)	Dipakai Sendiri Own Used (KWh)	Susut/ Hilang Shrinkage/ Lost (KWh)
(1)	(2)	(3)	(4)	(5)	(6)
Teluk Segara	73 687	154 245 778,96	146 258 725	170 195,35	9 616 655,61
Nusa Indah	182 870	265 621 006,40	231 468 302	239 058,91	20 423 164,97

Catatan/Note: ...

Sumber/Source: PT PLN Bengkulu

Tabel 6.2 **Jumlah Pelanggan Listrik Menurut ULP, 2015–2019**
Table 6.2 **Number of Electricity Customers by ULP, 2015–2019**

ULP	2015	2016	2017	2018	2019
(1)	(2)	(3)	(4)	(5)	(6)
Teluk Segara	42 490	45 719	49 431	53 807	57 534
Nusa Indah	63 952	69 001	74 062	80 122	84 716

Catatan/Note: ...

Sumber/Source: PT PLN Bengkulu

<https://bengkulukota.bps.go.id>

Tabel
Table 6.3**Jumlah Pelanggan dan Air yang Disalurkan Menurut Kecamatan di Kota Bengkulu, 2019**
Number of Customers and Distributed Water by Subdistrict in Bengkulu Municipality, 2019

Kecamatan Subdistrict	Pelanggan Number of Customers	Air Disalurkan Distributed Water (m ³)	Nilai Value (Rp)
(1)	(2)	(3)	(4)
Selebar	7 717	1 745 526	11 746 199 020
Kampung Melayu	2 813	394 036	2 467 564 590
Gading Cempaka	4 956	2 574 404	17 694 398 450
Ratu Agung	4 281	339 082	2 067 851 310
Ratu Samban	1 466	72 514	554 652 535
Singaran Pati	2 627	128 528	792 383 765
Teluk Segara	1 577	856 485	5 249 472 825
Sungai Serut	3 604	344 932	1 894 144 430
Muara Bangkahulu	6 398	1 015 626	5 129 631 775
Kota Bengkulu	35 439	7 471 132	47 596 298 700

Catatan/Note: ...

Sumber/Source: PDAM Kota Bengkulu/Local Water Company of Bengkulu Municipality

Bab 7 Industri Manufaktur

Jumlah Rumah Makan/Restoran
2018

23,74 %

Mayoritas rumah makan/
restoran berada di Ratu Samban

358
rumah makan
/restoran



PENJELASAN TEKNIS

1. Restoran/ rumah makan adalah usaha yang mencakup jenis usaha jasa pangan yang bertempat di sebagian atau seluruh bangunan permanen yang menjual dan menyajikan makanan dan minuman untuk umum di tempat usahanya, baik dilengkapi dengan peralatan/perlengkapan untuk proses pembuatan dan penyimpanan maupun tidak dan telah mendapatkan surat keputusan sebagai restoran/ rumah makan dari instansi yang membinanya.

TECHNICAL NOTES

1. *Restaurant is a business that includes a type of food service business that is located in part or all of permanent buildings that sell and serve food and drinks to the public in their place of business, whether equipped with equipment / equipment for the manufacturing and storage process or not and has received a letter a decision as a restaurant from the agency that built it.*

Tabel 7.1 **Jumlah Rumah Makan/Restoran Menurut Kecamatan di Kota Bengkulu, 2016–2019**
Table 7.1 **Number of Restaurants by Subdistrict in Bengkulu Municipality, 2016–2019**

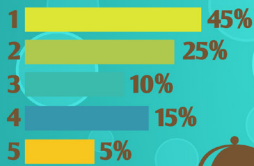
Kecamatan Subdistrict	2016	2017	2018	2019
(1)	(2)	(3)	(4)	(5)
Selebar	33	33	33	...
Kampung Melayu	8	8	8	...
Gading Cempaka	47	47	47	...
Ratu Agung	54	55	58	...
Ratu Samban	81	81	85	...
Singaran Pati	20	21	23	...
Teluk Segara	39	39	45	...
Sungai Serut	17	17	17	...
Muara Bangkahulu	36	40	42	...
Kota Bengkulu	335	341	358	...

Catatan/Note: ...

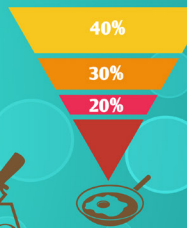
Sumber/Source: Dinas Statistik Kota Bengkulu/Bengkulu City Statistics Office

Produk Domestik Regional Bruto

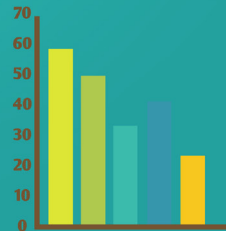
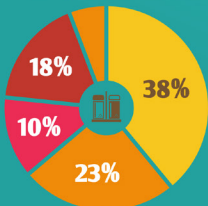
DOLOR



AMET



LOREM



Tabel
Table 12.1.

**Produk Domestik Regional Bruto Atas Dasar
Harga Berlaku Menurut Lapangan Usaha di Kota
Bengkulu(miliar rupiah), 2015–2019**
*Gross Regional Domestic Product at Current Market Prices
by Industry in Bengkulu Municipality (billion rupiahs),
2015–2019*

	Lapangan Usaha/Industry	2015	2016	2017	2018	2019
	(1)	(2)	(3)	(4)	(5)	(6)
A	Pertanian, Kehutanan, dan Perikanan/ <i>Agriculture, Forestry, and Fishing</i>	1 332,97	1 434,96	1 520,17	1 615,34	1 713,17
B	Pertambangan dan Penggalian/ <i>Mining and Quarrying</i>	25,50	26,05	26,51	27,51	28,46
C	Industri Pengolahan/ <i>Manufacturing</i>	600,07	642,82	685,55	719,21	754,37
D	Pengadaan Listrik dan Gas/ <i>Electricity and Gas</i>	11,76	16,38	19,83	22,71	25,10
E	Pengadaan Air; Pengelolaan Sampah, Limbah, dan Daur Ulang/ <i>Water Supply; Sewerage, Waste Management, and Remediation Activities</i>	39,92	41,82	48,33	53,29	57,48
F	Konstruksi/ <i>Construction</i>	751,92	839,95	913,68	1 009,13	1 111,70
G	Perdagangan Besar dan Eceran; Reparasi Mobil dan Sepeda Motor/ <i>Wholesale and Retail Trade; Repair of Motor Vehicles and Motorcycles</i>	3 047,98	3 467,11	3 874,83	4 417,13	4 913,20
H	Transportasi dan Pergudangan/ <i>Transportation and Storage</i>	2 696,38	3 026,42	3 383,66	3 757,34	4 170,98
I	Penyediaan Akomodasi dan Makan Minum/ <i>Accommodation and Food Service Activities</i>	296,40	347,12	391,04	440,30	505,70
J	Informasi dan Komunikasi/ <i>Information and Communication</i>	1 135,96	1 238,31	1 363,27	1 516,75	1 685,77

Lanjutan Tabel/*Continued Table* 12.1

	Lapangan Usaha/Industry	2015	2016	2017	2018	2019
	(1)	(2)	(3)	(4)	(5)	(6)
K	Jasa Keuangan dan Asuransi/ <i>Financial and Insurance Activities</i>	844,22	919,69	959,49	975,07	997,54
L	Real Estat/ <i>Real Estate Activities</i>	842,61	908,28	963,84	1 028,95	1 096,89
M,N	Jasa Perusahaan/ <i>Business Activities</i>	1 021,36	1 135,69	1 270,67	1 405,08	1 546,82
O	Administrasi Pemerintahan, Pertahanan, dan Jaminan Sosial Wajib/ <i>Public Administration and Defence; Compulsory Social Security</i>	1 202,84	1 325,60	1 451,32	1 613,11	1 738,14
P	Jasa Pendidikan/ <i>Education</i>	1 431,47	1 563,32	1 691,59	1 800,51	1 920,94
Q	Jasa Kesehatan dan Kegiatan Sosial/ <i>Human Health and Social Work Activities</i>	367,87	423,39	482,57	550,33	629,76
R,S,T,U	Jasa Lainnya/ <i>Other Services Activities</i>	166,62	193,15	231,13	266,44	304,93
	Produk Domestik Regional Bruto/<i>Gross Regional Domestic Product</i>	15 815,85	17 550,07	19 277,49	21 218,18	23 200,95

Catatan/Note: ...

Sumber/Source: BPS, berbagai sensus, survei dan sumber lain/*BPS-Statistics Indonesia, various census, survey, and other sources*

Tabel
Table 12.2

Produk Domestik Regional Bruto Atas Dasar Harga Konstan 2010 Menurut Lapangan Usaha di Kota Bengkulu (miliar rupiah), 2015–2019
Gross Regional Domestic Product at 2010 Constant Market Prices by Industry in Bengkulu Municipality (billion rupiahs), 2015–2019

	Lapangan Usaha/Industry	2015	2016	2017	2018	2019
	(1)	(2)	(3)	(4)	(5)	(6)
A	Pertanian, Kehutanan, dan Perikanan/ <i>Agriculture, Forestry, and Fishing</i>	1 062,96	1 101,15	1 120,75	1 143,55 *	1 174,08 **
B	Pertambangan dan Penggalian/ <i>Mining and Quarrying</i>	21,43	21,48	21,48	21,48 *	21,48 **
C	Industri Pengolahan/ <i>Manufacturing</i>	461,09	481,88	501,78	505,39 *	506,68 **
D	Pengadaan Listrik dan Gas/ <i>Electricity and Gas</i>	10,59	12,64	13,58	14,72 *	15,55 **
E	Pengadaan Air; Pengelolaan Sampah, Limbah, dan Daur Ulang/ <i>Water Supply; Sewerage, Waste Management, and Remediation Activities</i>	37,01	37,08	38,58	40,24 *	41,65 **
F	Konstruksi/ <i>Construction</i>	550,23	575,56	597,39	631,67 *	670,57 **
G	Perdagangan Besar dan Eceran; Reparasi Mobil dan Sepeda Motor/ <i>Wholesale and Retail Trade; Repair of Motor Vehicles and Motorcycles</i>	2 490,17	2 702,13	2 921,78	3 159,65 *	3 389,00 **
H	Transportasi dan Pergudangan/ <i>Transportation and Storage</i>	1 968,77	2 072,58	2 170,98	2 302,40 *	2 460,97 **
I	Penyediaan Akomodasi dan Makan Minum/ <i>Accommodation and Food Service Activities</i>	210,28	232,44	255,94	279,84 *	311,82 **
J	Informasi dan Komunikasi/ <i>Information and Communication</i>	1 061,23	1 137,30	1 228,71	1 325,05 *	1 429,27 **

Lanjutan Tabel/*Continued Table 12.2*

	Lapangan Usaha/Industry	2015	2016	2017	2018	2019
	(1)	(2)	(3)	(4)	(5)	(6)
K	Jasa Keuangan dan Asuransi/ <i>Financial and Insurance Activities</i>	623,67	652,01	645,06	645,17 *	637,89 **
L	Real Estat/ <i>Real Estate Activities</i>	715,34	753,06	783,74	808,65 *	836,44 **
M,N	Jasa Perusahaan/ <i>Business Activities</i>	792,84	846,25	897,46	945,65 *	994,37 **
O	Administrasi Pemerintahan, Pertahanan, dan Jaminan Sosial Wajib/ <i>Public Administration and Defence; Compulsory Social Security</i>	858,34	900,91	952,60	1 008,70 *	1 047,12 **
P	Jasa Pendidikan/ <i>Education</i>	1 052,88	1 107,38	1 151,77	1 181,86 *	1 216,66 **
Q	Jasa Kesehatan dan Kegiatan Sosial/ <i>Human Health and Social Work Activities</i>	280,54	306,77	336,06	364,75 *	398,44 **
R,S,T,U	Jasa Lainnya/ <i>Other Services Activities</i>	129,65	141,86	159,28	173,62 *	189,95 **
	Produk Domestik Regional Bruto/<i>Gross Regional Domestic Product</i>	12 327,03	13 082,47	13 796,92	14 552,35 *	15 341,93 **

Catatan/Note: * angka sementara, ** angka sangat sementara

Sumber/Source: BPS, berbagai sensus, survei dan sumber lain/*BPS-Statistics Indonesia, various census, survey, and other sources*

Tabel
Table 12.3

Distribusi Persentase Produk Domestik Regional Bruto Atas Dasar Harga Berlaku Menurut Lapangan Usaha di Kota Bengkulu , 2015–2019
Percentage Distribution of Gross Regional Domestic Product at Current Market Prices by Industry in Bengkulu Municipality, 2015–2019

	Lapangan Usaha/Industry	2015	2016	2017	2018	2019
	(1)	(2)	(3)	(4)	(5)	(6)
A	Pertanian, Kehutanan, dan Perikanan/ <i>Agriculture, Forestry, and Fishing</i>	8,43	8,18	7,89	7,61 x	7,38 xx
B	Pertambangan dan Penggalian/ <i>Mining and Quarrying</i>	0,16	0,15	0,14	0,13 x	0,12 xx
C	Industri Pengolahan/ <i>Manufacturing</i>	3,79	3,66	3,56	3,39 x	3,25 xx
D	Pengadaan Listrik dan Gas/ <i>Electricity and Gas</i>	0,07	0,09	0,10	0,11 x	0,11 xx
E	Pengadaan Air; Pengelolaan Sampah, Limbah, dan Daur Ulang/ <i>Water Supply; Sewerage, Waste Management, and Remediation Activities</i>	0,25	0,24	0,25	0,25 x	0,25 xx
F	Konstruksi/ <i>Construction</i>	4,75	4,79	4,74	4,76 x	4,79 xx
G	Perdagangan Besar dan Eceran; Reparasi Mobil dan Sepeda Motor/ <i>Wholesale and Retail Trade; Repair of Motor Vehicles and Motorcycles</i>	19,27	19,76	20,10	20,82 x	21,18 xx
H	Transportasi dan Pergudangan/ <i>Transportation and Storage</i>	17,05	17,24	17,55	17,71 x	17,98 xx
I	Penyediaan Akomodasi dan Makan Minum/ <i>Accommodation and Food Service Activities</i>	1,87	1,98	2,03	2,08 x	2,18 xx
J	Informasi dan Komunikasi/ <i>Information and Communication</i>	7,18	7,06	7,07	7,15 x	7,27 xx
K	Jasa Keuangan dan Asuransi/ <i>Financial and Insurance Activities</i>	5,34	5,24	4,98	4,60 x	4,30 xx

Lanjutan Tabel/*Continued Table* 12.3

Lapangan Usaha/ <i>Industry</i>		2015	2016	2017	2018	2019
(1)		(2)	(3)	(4)	(5)	(6)
L	Real Estat/ <i>Real Estate Activities</i>	5,33	5,18	5,00	4,85 x	4,73 xx
M,N	Jasa Perusahaan/ <i>Business Activities</i>	6,46	6,47	6,59	6,62 x	6,67 xx
O	Administrasi Pemerintahan, Pertahanan, dan Jaminan Sosial Wajib/ <i>Public Administration and Defence; Compulsory Social Security</i>	7,61	7,55	7,53	7,60 x	7,49 xx
P	Jasa Pendidikan/ <i>Education</i>	9,05	8,91	8,78	8,49 x	8,28 xx
Q	Jasa Kesehatan dan Kegiatan Sosial/ <i>Human Health and Social Work Activities</i>	2,33	2,41	2,50	2,59 x	2,71 xx
R,S,T,U	Jasa Lainnya/ <i>Other Services Activities</i>	1,05	1,10	1,20	1,26 x	1,31 xx
Produk Domestik Regional Bruto/<i>Gross Regional Domestic Product</i>		100,00	100,00	100,00	100,00 x	100,00 xx

Catatan/*Note*: ...Sumber/*Source*: BPS, berbagai sensus, survei dan sumber lain/*BPS-Statistics Indonesia, various census, survey, and other sources*

Tabel
Table 12.4

Laju Pertumbuhan Produk Domestik Regional Bruto Atas Dasar Harga Konstan 2010 Menurut Lapangan Usaha di Kota Bengkulu (persen), 2016–2019
Growth Rate of Gross Regional Domestic Product at 2010 Constant Market Prices by Industry in Bengkulu Municipality (percent), 2016–2019

	Lapangan Usaha/Industry	2016	2017	2018	2019
	(1)	(2)	(3)	(4)	(5)
A	Pertanian, Kehutanan, dan Perikanan/ <i>Agriculture, Forestry, and Fishing</i>	3,59	1,78	2,03 x	2,67 xx
B	Pertambangan dan Penggalian/ <i>Mining and Quarrying</i>	0,24	-0,01	0,01 x	0,01 xx
C	Industri Pengolahan/ <i>Manufacturing</i>	4,51	4,13	0,72 x	0,26 xx
D	Pengadaan Listrik dan Gas/ <i>Electricity and Gas</i>	19,35	7,44	8,36 x	5,66 xx
E	Pengadaan Air; Pengelolaan Sampah, Limbah, dan Daur Ulang/ <i>Water Supply; Sewerage, Waste Management, and Remediation Activities</i>	0,19	4,03	4,31 x	3,51 xx
F	Konstruksi/ <i>Construction</i>	4,60	3,79	5,74 x	6,16 xx
G	Perdagangan Besar dan Eceran; Reparasi Mobil dan Sepeda Motor/ <i>Wholesale and Retail Trade; Repair of Motor Vehicles and Motorcycles</i>	8,51	8,13	8,14 x	7,26 xx
H	Transportasi dan Pergudangan/ <i>Transportation and Storage</i>	5,27	4,75	6,05 x	6,89 xx
I	Penyediaan Akomodasi dan Makan Minum/ <i>Accommodation and Food Service Activities</i>	10,54	10,11	9,34 x	11,43 xx
J	Informasi dan Komunikasi/ <i>Information and Communication</i>	7,17	8,04	7,84 x	7,87 xx
K	Jasa Keuangan dan Asuransi/ <i>Financial and Insurance Activities</i>	4,54	-1,07	0,02 x	-1,13 xx
L	Real Estat/ <i>Real Estate Activities</i>	5,27	4,07	3,18 x	3,44 xx
M,N	Jasa Perusahaan/ <i>Business Activities</i>	6,74	6,05	5,37 x	5,15 xx

Lanjutan Tabel/*Continued Table 12.4*

Lapangan Usaha/Industry		2016	2017	2018	2019
	(1)	(2)	(3)	(4)	(5)
0	Administrasi Pemerintahan, Pertahanan, dan Jaminan Sosial Wajib/ <i>Public Administration and Defence; Compulsory Social Security</i>	4,96	5,74	5,89 x	3,81 xx
P	Jasa Pendidikan/ <i>Education</i>	5,18	4,01	2,61 x	2,95 xx
Q	Jasa Kesehatan dan Kegiatan Sosial/ <i>Human Health and Social Work Activities</i>	9,35	9,55	8,54 x	9,24 xx
R,S,T,U	Jasa Lainnya/ <i>Other Services Activities</i>	9,42	12,28	9,00 x	9,41 xx
Produk Domestik Regional Bruto/<i>Gross Regional Domestic Product</i>		6,13	5,46	5,48 x	5,43 xx

Catatan/Note: ...

Sumber/Source: BPS, berbagai sensus, survei dan sumber lain/*BPS-Statistics Indonesia, various census, survey, and other sources*

Tabel
Table 12.5

Produk Domestik Regional Bruto Atas Dasar Harga Berlaku Menurut Jenis Pengeluaran di Kota Bengkulu (juta rupiah), 2015–2019
Gross Regional Domestic Product at Current Market Prices by Type of Expenditure in Bengkulu Municipality (Million rupiahs), 2015–2019

Jenis Pengeluaran Type of Expenditure	2015	2016	2017	2018	2019
(1)	(2)	(3)	(4)	(5)	(6)
Pengeluaran Konsumsi Rumah Tangga <i>Household Consumption Expenditure</i>	9,866,649.52	10,910,139.55	11,831,500.64	12,954,273.99	14,230,136.20
Pengeluaran Konsumsi LNPRT <i>NPISH Consumption Expenditure</i>	446,867.51	483,026.94	528,725.15	599,441.01	683,094.94
Pengeluaran Konsumsi Pemerintah <i>Government Consumption Expenditure</i>	4,219,198.79	4,720,759.15	5,072,413.08	5,608,902.37	6,114,141.22
Pembentukan Modal Tetap Bruto <i>Gross Fixed Capital Formation</i>	4,491,235.03	5,176,283.72	5,919,795.84	6,483,434.58	7,005,300.49
Perubahan Inventori <i>Changes in Inventories</i>	369,736.78	353,963.62	345,351.89	99,000.09	355,723.65
<i>Net Ekspor Barang dan Jasa / Net Exports of Goods and Services</i>	(3,577,839.57)	(4,094,104.36)	(4,420,298.39)	(4,526,873.59)	(5,187,451.42)
Produk Domestik Regional Bruto/Gross Regional Domestic Product	15,815,848.05	17,550,068.62	19,277,488.21	21,218,178.44	23,200,945.09

Catatan/Note: ...

Sumber/Source: BPS, berbagai sensus, survei dan sumber lain/BPS-Statistics Indonesia, various census, survey, and other sources

Tabel
Table 12.6

Produk Domestik Regional Bruto Atas Dasar Harga Konstan 2010 Menurut Jenis Pengeluaran di Kota Bengkulu (juta rupiah), 2015–2019
Gross Regional Domestic Product at 2010 Constant Market Prices by Type of Expenditure in Bengkulu Municipality (Million rupiahs), 2015–2019

Jenis Pengeluaran Type of Expenditure	2015	2016	2017	2018	2019
(1)	(2)	(3)	(4)	(5)	(6)
Pengeluaran Konsumsi Rumah Tangga <i>Household Consumption Expenditure</i>	7,240,698.05	7,693,878.53	8,157,489.34	8,602,138.38	9,069,402.12
Pengeluaran Konsumsi LNPR <i>NPISH Consumption Expenditure</i>	373,694.07	387,906.24	406,899.03	440,511.84	482,399.97
Pengeluaran Konsumsi Pemerintah <i>Government Consumption Expenditure</i>	3,242,990.36	3,407,692.51	3,514,754.28	3,695,558.39	3,842,348.03
Pembentukan Modal Tetap Bruto <i>Gross Fixed Capital Formation</i>	3,755,262.61	4,051,320.36	4,397,665.07	4,643,714.81	4,897,463.96
Perubahan Inventori <i>Changes in Inventories</i>	227,326.83	204,395.48	191,770.99	67,011.58	60,134.61
Net Ekspor Barang dan Jasa <i>/ Net Exports of Goods and Services</i>	(2,512,942.57)	(2,662,720.64)	(2,871,663.88)	(2,896,581.80)	(3,009,818.38)
Produk Domestik Regional Bruto/Gross Regional Domestic Product	12,327,029.35	13,082,472.48	13,796,914.83	14,552,353.19	15,341,930.30

Catatan/Note: ...

Sumber/Source: BPS, berbagai sensus, survei dan sumber lain/BPS-Statistics Indonesia, various census, survey, and other sources

13

**PERBANDINGAN ANTAR KABUPATEN/KOTA
REGENCY/MUNICIPAL COMPARISON**



INFOGRAFIS
PEMBATAS BAB 13

<https://bengkulukota.bps.go.id>

Tabel
Table 13.1

Jumlah Penduduk Menurut Kabupaten/Kota di Provinsi Bengkulu (ribu), 2015–2019
Population by Regency/Municipality in Bengkulu Province (thousand), 2015–2019

Kabupaten/Kota Regency/Municipality	2015	2016	2017	2018	2019
(1)	(2)	(3)	(4)	(5)	(6)
Bengkulu Selatan	152.2	153.9	155.4	156.93	158.4
Rejang Lebong	256.1	257.5	258.8	259.94	260.9
Bengkulu Utara	287.4	293.1	298.8	304.39	310
Kaur	115.8	117.3	118.6	119.95	121.2
Seluma	185.6	187.8	189.9	191.91	193.8
Mukomuko	177.1	181.3	185.5	189.67	193.9
Lebong	109.2	111.1	113	114.79	116.6
Kepahiang	132.4	133.7	134.9	136.1	137.2
Bengkulu Tengah	107.8	109.6	111.3	113.15	114.7
Kota Bengkulu	351.3	359.5	368.1	376.48	385.1
Provinsi Bengkulu	1874.9	1904.8	1934.3	1963.3	1991.8

Catatan/Note: ...
Sumber/Source: .BPS

Tabel
Table 13.2

Laju Pertumbuhan Produk Domestik Regional Bruto Atas Dasar Harga Konstan 2010 Menurut Kabupaten/Kota di Provinsi Bengkulu (persen), 2015–2019
Rate of Growth of Gross Regional Domestic Products at Constant 2010 Prices by Regency/Municipality in Bengkulu Province (percent), 2015–2019

Kabupaten/Kota Regency/Municipality	2015	2016	2017	2018	2019
(1)	(2)	(3)	(4)	(5)	(6)
Bengkulu Selatan	5.14	5.25	4.94	4.95	4.99
Rejang Lebong	5.15	5.2	4.91	4.96	4.97
Bengkulu Utara	5.07	5	4.84	4.81	4.96
Kaur	4.96	5.28	5	4.98	5
Seluma	4.31	5	4.81	4.8	4.95
Mukomuko	5.54	5.59	5.21	5.01	5.06
Lebong	4.99	5.16	5	5.01	4.98
Kepahiang	5.65	5.63	5.13	5	4.97
Bengkulu Tengah	5.01	5	4.95	4.97	4.98
Kota Bengkulu	6.02	6.13	5.46	5.48	5.43
Provinsi Bengkulu	5.13	5.28	4.98	4.99	4.96

Catatan/Note: ...
Sumber/Source: BPS

Tabel
Table 13.3

Persentase Jumlah Penduduk Miskin Menurut Kabupaten/Kota di Provinsi Bengkulu (ribu), 2015–2019
Percentage of Poor Population by Regency/Municipality in Bengkulu Province (thousand), 2015–2019

Kabupaten/Kota Regency/Municipality	2015	2016	2017	2018	2019
(1)	(2)	(3)	(4)	(5)	(6)
Bengkulu Selatan	22.76	22.1	21.06	18.65	18.54
Rejang Lebong	18.03	17.81	16.97	16.23	15.95
Bengkulu Utara	14.78	13.67	13.11	11.81	11.65
Kaur	22.87	22.36	21.54	19.4	18.89
Seluma	22.98	21.68	20.73	19.6	19.1
Mukomuko	13.45	13.01	12.2	11.4	11.7
Lebong	12.32	12.26	11.83	11.59	11.77
Kepahiang	16.83	16.31	15.95	14.42	14.74
Bengkulu Tengah	8.33	8.71	8.41	8.2	8.8
Kota Bengkulu	21.14	20.72	19.18	18.82	18.09
Provinsi Bengkulu	17.88	17.32	16.45	15.43	15.23

Catatan/Note: ...
Sumber/Source: BPS

Tabel
Table 13.4

**Indeks Pembangunan Manusia Menurut Kabupaten/Kota
di Provinsi Bengkulu, 2015–2019**
*Human Development Index by Regency/Municipality in
Bengkulu Province, 2015–2019*

Kabupaten/Kota Regency/Municipality	2015	2016	2017	2018	2019
(1)	(2)	(3)	(4)	(5)	(6)
Bengkulu Selatan	68.57	68.71	69.04	69.85	70.27
Rejang Lebong	67.51	68.34	68.61	69.4	70.1
Bengkulu Utara	67.46	67.63	67.8	68.36	68.8
Kaur	64.47	64.95	65.28	66.2	66.78
Seluma	63.41	64.04	65	65.99	66.69
Mukomuko	65.77	66.52	67.07	67.47	68.12
Lebong	64.72	65.58	65.87	66.28	66.84
Kepahiang	65.45	66.35	66.6	67.14	67.67
Bengkulu Tengah	64.68	65.44	65.8	66.65	67.3
Kota Bengkulu	77.16	77.94	78.82	79.67	80.35
Provinsi Bengkulu	68.59	69.33	69.95	70.64	71.21

Catatan/Note: ...
Sumber/Source: BPS



Sensus
Penduduk
2020

DATA

MENCERDASKAN BANGSA

Enlighten The Nation

<https://bengkulukota.bps.go.id>



**BADAN PUSAT STATISTIK
KOTA BENGKULU**

BPS-Statistics of Bengkulu Municipality

Jalan S.Parman No 89/1, Bengkulu 38227

Telp. (0736)21876. Fax. (0736)344775

Website: <https://bengkulukota.bps.go.id>

Email : bps1771@bps.go.id



0215-4064