

Katalog /Catalog: 1102001.1216

# Kabupaten PAKPAK BHARAT DALAM ANGKA

*Pakpak Bharat Regency in Figures*  
**2020**



**BADAN PUSAT STATISTIK  
KABUPATEN PAKPAK BHARAT**  
*BPS-Statistics of Pakpak Bharat Regency*

# Kabupaten PAKPAK BHARAT DALAM ANGKA

*Pakpak Bharat Regency in Figures*

## 2020



**KABUPATEN PAKPAK BHARAT DALAM ANGKA**  
***Pakpak Bharat Regency in Figures***  
**2020**

ISSN: 2302-0326

No. Publikasi/*Publication Number*: 12160.2002

Katalog /*Catalog*: 1102001.1216

Ukuran Buku/*Book Size*: 14,8 cm x 21 cm

Jumlah Halaman/*Number of Pages* : xxx + 179 hal/*pages*

Naskah/*Manuscript*:

BPS KABUPATEN PAKPAK BHARAT

*BPS-Statistics of Pakpak Bharat Regency*

Penyunting/*Editor*:

BPS KABUPATEN PAKPAK BHARAT

*BPS-Statistics of Pakpak Bharat Regency*

Gambar Kover/*Cover Design*:

Seksi Integrasi Pengolahan dan Diseminasi Statistik

*Section of Integration Processing and Statistics Dissemination*

Ilustrasi Kover/*Cover Illustration*:

Artefak Suku Pakpak (MEJAN)

Diterbitkan oleh/*Published by*:

©BPS KABUPATEN PAKPAK BHARAT/ *BPS-Statistics of Pakpak Bharat Regency*

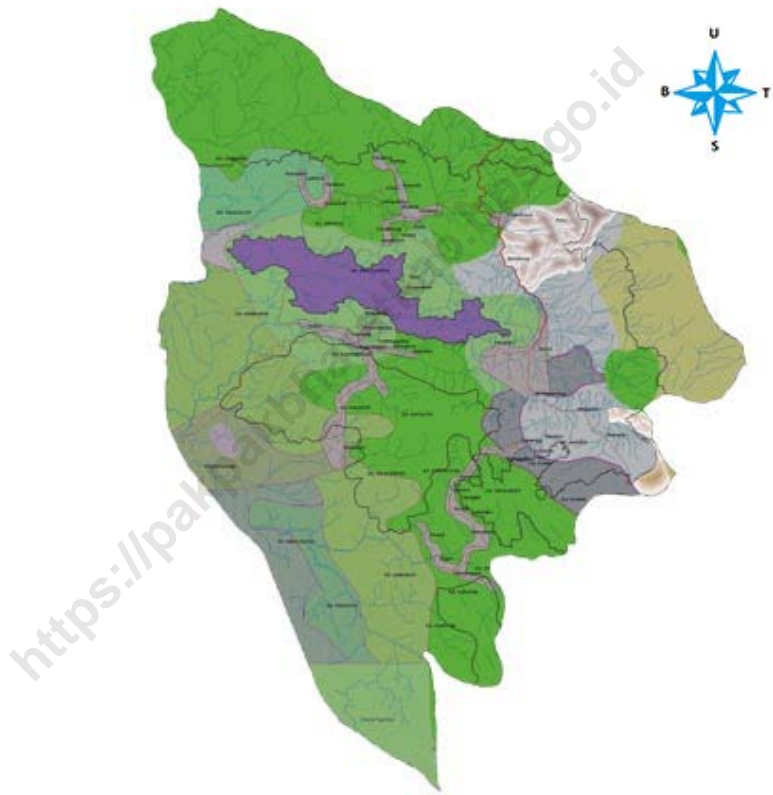
Dicetak oleh/*Printed by*:

CV. Rilis Grafika

Dilarang mengumumkan, mendistribusikan, mengomunikasikan, dan/atau menggandakan sebagian atau seluruh isi buku ini untuk tujuan komersil tanpa izin tertulis dari Badan Pusat Statistik.

*Prohibited to announce, distribute, communicate, and/or copy part or all of this book for commercial purpose without permission from BPS-Statistics Indonesia.*

**PETA WILAYAH KABUPATEN PAKPAK BHARAT**  
**MAP OF PAKPAK BHARAT REGENCY**





**KEPALA BPS KABUPATEN PAKPAK BHARAT**  
**CHIEF STATISTICIAN OF PAKPAK BHARAT REGENCY**



**RATNAULI NAIBAHO, SE, M.SI**





## KATA PENGANTAR

Puji dan syukur kami panjatkan kehadiran Tuhan Yang Maha Esa atas selesai disusunnya publikasi “Kabupaten Pakpak Bharat Dalam Angka 2020”.

Pembangunan akan berjalan sesuai dengan rencana apabila didukung oleh data yang lengkap, akurat, tepat waktu dan berkesinambungan, dan hal ini memotivasi BPS Kabupaten Pakpak Bharat untuk terus melengkapi dan menyempurnakan data yang disajikan, baik dari sisi kuantitas maupun kualitasnya.

Data yang disajikan bersumber dari kegiatan rutin BPS Kabupaten Pakpak Bharat berupa kegiatan survei maupun sensus dan dilengkapi dengan data sekunder yang dihimpun dan dikelola oleh instansi pemerintah dan swasta di wilayah Kabupaten Pakpak Bharat.

Kami mengucapkan terima kasih kepada Bupati Pakpak Bharat, juga kepada instansi pemerintah dan swasta yang telah memberikan bantuan sehingga publikasi ini dapat diterbitkan tepat waktu.

Saran dan kritik dari berbagai pihak dalam rangka perbaikan publikasi ini dimasa mendatang sangat diharapkan, semoga publikasi ini bermanfaat bagi para pengguna data.

Salak, 22 April 2020  
Kepala BPS  
KABUPATEN PAKPAK BHARAT

**RATNAULI NAIBAHO, SE, M.Si**





## PREFACE

*My praise and thanks gives to presence of God to the finish of the publication "Pakpak Bharat Regency In Figures 2020".*

*The construction will go according to plan if supported by the data is complete, accurate, timely and sustainable, and this condition motivates BPS - Statistics Pakpak Bharat to continue equip and complete presented data, either from quantity side or quality.*

*The data presented come from routine activities of BPS - Statistics Pakpak Bharat such as survey and census and provided with secondary data that is mustered and managed by government institution and private sector in region of Pakpak Bharat Regency.*

*I say thank you to Regent of Pakpak Bharat, and also to government institution and private sector that have participated providing data for this publication so that this publication can be issued on time.*

*Suggestion and criticism from many parties to improve the quality of this publication in the future will be cordially welcome, we hope this publication is useful for all data user.*

*Salak, 22 April 2020  
Chief Statistician of  
Pakpak Bharat Regency*

**RATNAULI NAIBAHO, SE, M.Si**

## DAFTAR ISI / CONTENTS

	Halaman <i>Page</i>
Kata Pengantar/ <i>Preface</i> .....	vii
Daftar Isi/ <i>Contents</i> .....	ix
Daftar Tabel/ <i>List of Tables</i> .....	xi
Daftar Gambar/ <i>List of Figures</i> .....	xxiii
Daftar Singkatan/ <i>List of Abbreviations</i> .....	xxvii
Statistik Kunci/ <i>Key Statistics</i> .....	xxix
1. Geografi dan Iklim/ <i>Geography and Climate</i> .....	1
2. Pemerintahan/ <i>Government</i> .....	9
3. Penduduk dan Ketenagakerjaan/ <i>Population and Employment</i> .....	27
4. Sosial dan Kesejahteraan Rakyat/ <i>Social and Welfare</i> .....	41
5. Pertanian, Kehutanan, Peternakan, dan Perikanan/ <i>Agriculture, Forestry, Livestock, and Fishery</i> .....	81
6. Industri, Pertambangan, dan Energi/ <i>Industry, Mining, and Energy</i> .....	121
7. Pariwisata/ <i>Tourism</i> .....	127
8. Transportasi dan Komunikasi/ <i>Transportation and Communication</i> .....	131
9. Perbankan, Koperasi, dan Harga-harga/ <i>Banking, Cooperative, dan Prices</i> .....	139
10. Pengeluaran Penduduk/ <i>Population Expenditure</i> .....	145
11. Perdagangan/ <i>Trade</i> .....	151
12. Sistem Neraca Regional/ <i>System of Regional Accounts</i> .....	155
13. Perbandingan Antar Kabupaten/Kota/ <i>Regency/Municipal Comparison</i> .....	173



## DAFTAR TABEL/LIST OF TABLES

Halaman  
Page

<b>1.</b>	<b>GEOGRAFI DAN IKLIM/GEOGRAPHY AND CLIMATE</b>	
<b>1.1</b>	<b>KEADAAN GEOGRAFI</b>	
	<b>GEOGRAPHY CONDITION</b>	
1.1.1	Luas Daerah dan Jumlah Pulau Menurut Kecamatan di Kabupaten Pakpak Bharat, 2019 <i>Total Area and Number of Islands by Subdistrict in Pakpak Bharat Regency, 2019</i> .....	5
1.1.2	Tinggi Wilayah dan Jarak ke Ibukota Kabupaten Menurut Kecamatan di Kabupaten Pakpak Bharat, 2019 <i>Altitude and Distance to the Capital of Regency by Subdistrict in Pakpak Bharat Regency, 2019</i> .....	7
<b>1.2</b>	<b>KEADAAN IKLIM</b>	
	<b>CLIMATE CONDITION</b>	
1.2.1	Banyaknya Hari Hujan dan Curah hujan di Kabupaten Pakpak Bharat, 2018 <i>Number of Rainy Days and Precipitation in Pakpak Bharat Regency, 2018</i> .....	8
<b>2.</b>	<b>PEMERINTAHAN/GOVERNMENT</b>	
<b>2.1</b>	<b>WILAYAH ADMINISTRATIF</b>	
	<b>ADMINISTRATIVE AREA</b>	
2.1.1	Jumlah Desa Menurut Kecamatan di Kabupaten Pakpak Bharat, 2015–2019 <i>Number of Villages by Subdistrict in Pakpak Bharat Regency, 2015–2019</i> .....	13
<b>2.2</b>	<b>DEWAN PERWAKILAN RAKYAT DAERAH</b>	
	<b>REGIONAL HOUSE OF REPRESENTATIVE</b>	
2.2.1	Jumlah Anggota Dewan Perwakilan Rakyat Daerah Menurut Partai Politik dan Jenis Kelamin di Kabupaten Pakpak Bharat, 2019 <i>Number of Regional House of Representatives's Members by Political Parties and Sex in Pakpak Bharat Regency 2019</i> .....	14

**2.3 SUMBER DAYA MANUSIA**

**HUMAN RESOURCES**

2.3.1	Jumlah Pegawai Negeri Sipil Menurut Jabatan dan Jenis Kelamin di Kabupaten Pakpak Bharat, Desember 2018 dan Desember 2019 <i>Number of Civil Servants by Occupation and Sex in Pakpak Bharat Regency, December 2018 dan December 2019</i> .....	15
2.3.2	Jumlah Pegawai Negeri Sipil Menurut Tingkat Pendidikan dan Jenis Kelamin di Kabupaten Pakpak Bharat, Desember 2018 dan Desember 2019 <i>Number of Civil Servants by Educational Level and Sex in Pakpak Bharat Regency, December 2018 and December 2019</i> .....	17
2.3.3	Jumlah Pegawai Negeri Sipil Menurut Tingkat Kepangkatan dan Jenis Kelamin di Kabupaten Pakpak Bharat, Desember 2018 dan Desember 2019 <i>Number of Civil Servants by Hierarchy and Sex in Pakpak Bharat Regency, December 2018 and December 2019</i> .....	19

**2.4 KEUANGAN PEMERINTAH**

**GOVERNMENT FINANCE**

2.4.1	Realisasi Pendapatan Pemerintah Kabupaten Pakpak Bharat Menurut Jenis Pendapatan (ribu rupiah), 2016–2019 <i>Actual Pakpak Bharat Regency Government Revenues by Kind of Revenues (thousand rupiahs), 2016–2019</i> .....	21
2.4.2	Realisasi Belanja Pemerintah Kabupaten Pakpak Bharat Menurut Jenis Belanja (ribu rupiah), 2016–2019 <i>Actual Pakpak Bharat Regency Government Expenditures by Kind of Expenditures (thousand rupiahs), 2016–2019</i> .....	23

<b>3.</b>	<b>PENDUDUK DAN KETENAGAKERJAAN/ POPULATION AND EMPLOYMENT</b>	
<b>3.1</b>	<b>PENDUDUK POPULATION</b>	
3.1.1	Penduduk, Laju Pertumbuhan Penduduk per Tahun, Distribusi Persentase Penduduk, Kepadatan Penduduk, Rasio Jenis Kelamin Penduduk Menurut Kecamatan di Kabupaten Pakpak Bharat, 2019 <i>Population, Annual Population Growth Rate, Percentage Distribution of Population, Population Density, and Population Sex Ratio by Subdistrict in Pakpak Bharat Regency, 2019</i> .....	32
<b>3.2</b>	<b>KETENAGAKERJAAN EMPLOYMENT</b>	
3.2.1	Jumlah Penduduk Berumur 15 Tahun Keatas Menurut Jenis Kegiatan Selama Seminggu yang Lalu dan Jenis Kelamin di Kabupaten Pakpak Bharat, 2019 <i>Population Aged 15 Years and Over by Type of Activity During The Previous Week and Sex in Pakpak Bharat Regency, 2019</i> .....	35
3.2.2	Penduduk Berumur 15 Tahun ke Atas Menurut Pendidikan Tertinggi yang Ditamatkan dan Jenis Kegiatan Selama Seminggu yang Lalu di Kabupaten Pakpak Bharat, 2019 <i>Population 15 Years of Age and Over by Educational Attainment and Type of Activity During the Previous Week in Pakpak Bharat Regency, 2019</i> .....	36
3.2.3	Penduduk Berumur 15 Tahun Ke Atas yang Bekerja Selama Seminggu yang Lalu Menurut Status Pekerjaan Utama dan Jenis Kelamin di Kabupaten Pakpak Bharat, 2019 <i>Population 15 Years of Age and Over who Worked During The Previous Week by Main Employment Status and Sex in Pakpak Bharat Regency, 2019</i> .....	37

#### **4. SOSIAL DAN KESEJAHTERAAN RAKYAT/SOCIAL AND WELFARE**

##### **4.1 PENDIDIKAN**

###### **EDUCATION**

4.1.1	Jumlah Sekolah, Guru, dan Murid Taman Kanak-Kanak (TK) di Bawah Kementerian Pendidikan dan Kebudayaan Menurut Kecamatan di Kabupaten Pakpak Bharat, 2018/2019 dan 2019/2020 <i>Number of Schools, Teachers, and Pupils in Kindergarten Under The Ministry of Education and Culture by Subdistrict in Pakpak Bharat Regency, 2018/2019 dan 2019/2020</i> .....	45
4.1.2	Jumlah Sekolah, Guru, dan Murid Raudatul Athfal (RA) di Bawah Kementerian Agama Menurut Kecamatan di Kabupaten Pakpak Bharat, 2018/2019 dan 2019/2020 <i>Number of Schools, Teachers, and Pupils in Raudatul Athfal (RA) Under The Ministry of Religious Affairs by Subdistrict in Pakpak Bharat Regency, 2018/2019 dan 2019/2020</i> .....	48
4.1.3	Jumlah Sekolah, Guru, dan Murid Sekolah Dasar (SD) di Bawah Kementerian Pendidikan dan Kebudayaan Menurut Kecamatan di Kabupaten Pakpak Bharat, 2018/2019 dan 2019/2020 <i>Number of Schools, Teachers, and Pupils in Primary Schools Under The Ministry of Education and Culture by Subdistrict in Pakpak Bharat Regency, 2018/2019 dan 2019/2020</i> .....	49
4.1.4	Jumlah Sekolah, Guru, dan Murid Madrasah Ibtidaiyah (MI) di Bawah Kementerian Agama Menurut Kecamatan Menurut Kecamatan di Kabupaten Pakpak Bharat, 2018/2019 dan 2019/2020 <i>Number of Schools, Teachers, and Pupils in Madrasah Ibtidaiyah (MI) Under The Ministry of Religious Affairs by Subdistrict in Pakpak Bharat Regency, 2018/2019 dan 2019/2020</i> .....	52
4.1.5	Jumlah Sekolah, Guru, dan Murid Sekolah Menengah Pertama (SMP) di Bawah Kementerian Pendidikan dan Kebudayaan Menurut Kecamatan di Kabupaten Pakpak Bharat, 2018/2019 dan 2019/2020 <i>Number of Schools, Teachers, and Pupils in Junior High Schools Under The Ministry of Education and Culture by Subdistrict in Pakpak Bharat</i>	

	Halaman Page
	53
4.1.6	56
4.1.7	57
4.1.8	60
4.1.9	61
4.1.10	64
4.1.11	



	Menurut Jenjang Pendidikan di Kabupaten Pakpak Bharat, 2018 dan 2019 <i>Net Participation Rates and Gross Participation Rates by Educational Level in Pakpak Bharat Regency, 2018 and 2019</i> .....	69
<b>4.2</b>	<b>KESEHATAN</b> .....	
	<b>HEALTH</b> .....	
4.2.1	Jumlah Desa <sup>1</sup> /Kelurahan Yang Memiliki Sarana Kesehatan Menurut Kecamatan di Kabupaten Pakpak Bharat, 2014–2019 <i>Number of Villages<sup>1</sup>/Kelurahan Having Health Facilities by Subdistrict in Pakpak Bharat Regency, 2014–2019</i> .....	70
<b>4.3</b>	<b>AGAMA DAN SOSIAL LAINNYA</b> <b>RELIGION AND OTHER SOCIAL AFFAIRS</b>	
4.3.1	Jumlah Tempat Peribadatan Menurut Kecamatan di Kabupaten Pakpak Bharat, 2019 <i>Number of Places of Worship in Pakpak Bharat Regency, 2019</i> .....	76
<b>4.4</b>	<b>KEMISKINAN</b> <b>POVERTY</b>	
4.4.1	Garis Kemiskinan, Jumlah, dan Persentase Penduduk Miskin di Kabupaten Pakpak Bharat, 2012–2019 <i>Poverty Line, Number, and Percentage of Poor People in Pakpak Bharat Regency, 2012–2019</i> .....	
4.4.2	Indeks Kedalaman Kemiskinan dan Indeks Keparahan Kemiskinan di Kabupaten Pakpak Bharat, 2012–2019 <i>Poverty Gap Index and Poverty Severity Index in Pakpak Bharat Regency, 2012–2019</i> .....	
<b>5.</b>	<b>PERTANIAN, KEHUTANAN, PETERNAKAN, DAN PERIKANAN/</b> <b>AGRICULTURE, FORESTRY, LIVESTOCK, AND FISHERY</b>	
<b>5.1</b>	<b>HORTIKULTURA</b> <b>HORTICULTURE</b>	
5.1.1	Luas Panen Tanaman Sayuran Menurut Kecamatan dan Jenis Tanaman di Kabupaten Pakpak Bharat (ha), 2018 dan 2019 <i>Harvested Area of Vegetables by Subdistrict and Kind of Plant in Pakpak Bharat Regency (ha), 2018 and 2019</i> .....	86
5.1.2	Produksi Tanaman Sayuran Menurut Kecamatan dan Jenis Tanaman di Kabupaten Pakpak Bharat (Kwintal), 2018 dan 2019	

	Halaman Page
	<i>Production of Vegetables by Subdistrict and Kind of Plant in Pakpak Bharat Regency (quintal), 2018 dan 2019</i> ..... 89
5.1.3	Luas Panen Tanaman Sayuran dan Buah-buahan Semusim Menurut Jenis Tanaman di Kabupaten Pakpak Bharat (ha), 2016–2019 <i>Harvested Area of Seasonal Vegetables and Fruits by Kind of Plant in Pakpak Bharat Regency (ha), 2016–2019</i> ..... 92
5.1.4	Produksi Tanaman Sayuran dan Buah-buahan Semusim Menurut Jenis Tanaman di Kabupaten Pakpak Bharat (kwintal), 2016–2019 <i>Production of Seasonal Vegetables and Fruits by Kind of Plant in Pakpak Bharat Regency (quintal), 2016–2019</i> ..... 93
5.1.5	Luas Panen Tanaman Biofarmaka Menurut Kecamatan dan Jenis Tanaman di Kabupaten Pakpak Bharat (m <sup>2</sup> ), 2018 dan 2019 <i>Harvested Area of Medicinal Plants by Subdistrict and Kind of Plant in Pakpak Bharat Regency (m<sup>2</sup>),</i> .....94 <i>2018 and 2019</i> ..... 94
5.1.6	Produksi Tanaman Biofarmaka Menurut Kecamatan dan Jenis Tanaman di Kabupaten Pakpak Bharat (kg), 2018 and 2019 <i>Production of Medicinal Plants by Subdistrict and Kind of Plant in Pakpak Bharat Regency (kg), 2018 and 2019</i> ..... 96
5.1.7	Luas Panen Tanaman Biofarmaka Menurut Jenis Tanaman di Kabupaten Pakpak Bharat (m <sup>2</sup> ), 2016–2019 <i>Harvested Area of Medicinal Plants by Kind of Plant in Pakpak Bharat Regency (m<sup>2</sup>), 2016–2019</i> ..... 98
5.1.8	Produksi Tanaman Biofarmaka Menurut Jenis Tanaman di Kabupaten Pakpak Bharat (kg), 2016–2019 <i>Production of Medicinal Plants by Kind of Plant in Pakpak Bharat Regency (kg), 2016–2019</i> ..... 99
5.1.9	Luas Panen Tanaman Hias Menurut Kecamatan dan Jenis Tanaman di Kabupaten Pakpak Bharat (m <sup>2</sup> ), 2018 and 2019 <i>Harvested Area of Ornamental Plants by Subdistrict and Kind of Plant in Pakpak Bharat Regency (m<sup>2</sup>), 2018 and 2019</i> ..... 100
5.1.10	Produksi Tanaman Hias Menurut Kecamatan dan Jenis Tanaman di Kabupaten Pakpak Bharat (tangakai), 2018 and 2019

	Halaman Page
	<i>Production of Ornamental Plants by Subdistrict and Kind of Plant in Pakpak Bharat Regency (stalks), 2018 and 2019.....</i> 102
5.1.11	Luas Panen Tanaman Hias Menurut Jenis Tanaman di Kabupaten Pakpak Bharat (m <sup>2</sup> ), 2016–2019 <i>Harvested Area of Ornamental Plants by Kind of Plant in Pakpak Bharat Regency (m<sup>2</sup>), 2016–2019.....</i> 104
5.1.12	Produksi Tanaman Hias Menurut Jenis Tanaman di Kabupaten Pakpak Bharat (tangkai), 2016–2019 <i>Production of Ornamental Plants by Kind of Plant n Pakpak Bharat Regency (stalks), 2016–2019.....</i> 105
5.1.13	Produksi Buah-buahan Menurut Kecamatan dan Jenis Tanaman di Kabupaten Pakpak Bharat (ton), 2018 and 2019 <i>Production of Fruits by Subdistrict and Kind of Plant in Pakpak Bharat Regency (ton), 2018 and 2019.....</i> 106
5.1.14	Produksi Buah–Buahan dan Sayuran Tahunan Menurut Jenis Tanaman (ton) di Kabupaten Pakpak Bharat, 2016–2019 <i>Production of Annual Fruits and Vegetables by Kind of Plant in Pakpak Bharat Regency (ton), 2016–2019.....</i> 109
<b>5.2</b>	<b>PERKEBUNAN</b>
	<b>ESTATE CROPS</b>
5.2.1	Luas Areal Tanaman Perkebunan Menurut Kecamatan dan Jenis Tanaman di Kabupaten Pakpak Bharat (ha), 2018 dan 2019 <i>Planted Area of Estate Crops by Subdistrict and Type of Crops in Pakpak Bharat Regency (ha), 2018 dan 2019.....</i> 110
5.2.2	Produksi Perkebunan Menurut Kecamatan dan Jenis Tanaman di Kabupaten Pakpak Bharat (ton), 2018 dan 2019 <i>Production of Estate by Subdistrict and Type of Crops in Pakpak Bharat Regency (ton), 2018 and 2019.....</i> 114
<b>6.</b>	<b>INDUSTRI, PERTAMBANGAN, DAN ENERGI/ INDUSTRY, MINING, AND ENERGY</b>
6.1	Daya Terpasang, Produksi, dan Distribusi Listrik PT. PLN (Persero) pada Cabang/Ranting PLN Menurut Kecamatan di Kabupaten Pakpak Bharat, 2019 <i>Installed Electricity Power, Production, and Distribution of PT. PLN</i>

	Halaman Page
	122
6.2	123
6.3	124
<b>7.</b>	
7.1	128
<b>8.</b>	
<b>8.1</b>	
8.1.1	
8.1.2	133
8.1.3	

	Kabupaten Pakpak Bharat (km), 2017–2019 <i>Length of Roads by Condition of Roads in Pakpak Bharat Regency (km), 2017–2019</i> .....	134
<b>8.2</b>	<b>KOMUNIKASI</b> <b>COMMUNICATION</b>	
8.2.1	Jumlah Kantor Pos Pembantu Menurut Kecamatan di Kabupaten Pakpak Bharat, 2016–2019 <i>Number of Post Offices Subsidiaries by Subdistrict in Pakpak Bharat Regency, 2016–2019</i> .....	135
<b>9.</b>	<b>PERBANKAN, KOPERASI, DAN HARGA-HARGA/</b> <b>BANKING, COOPERATIVE, AND PRICES</b>	
9.1	Jumlah Koperasi Aktif Menurut Kecamatan di Kabupaten Pakpak Bharat, 2016–2019 <i>Number of Active Cooperative by Subdistrict in Pakpak Bharat Regency, 2016–2019</i> .....	140
9.2	Jumlah Koperasi Menurut Jenis Koperasi dan Kecamatan di Kabupaten Pakpak Bharat, 2019 <i>Number of Cooperative by Kind of Cooperative and Subdistrict in Pakpak Bharat Regency, 2019</i> .....	141
<b>10.</b>	<b>PENGELUARAN PENDUDUK/POPULATION EXPENDITURE</b>	
10.1	Rata-rata Pengeluaran per Kapita Sebulan Menurut Kelompok Komoditas (rupiah) di Kabupaten Pakpak Bharat, 2018 dan 2019 <i>Monthly Average Expenditure per Capita by Commodity Group (rupiahs) in Pakpak Bharat Regency, 2018 and 2019</i> .....	146
10.2	Persentase Pengeluaran per Kapita Sebulan Menurut Kelompok Komoditas di Kabupaten Pakpak Bharat, 2018 dan 2019 <i>Percentage of Monthly Expenditure per Capita by Commodity Group in Pakpak Bharat Regency, 2018 and 2019</i> .....	147
<b>11.</b>	<b>PERDAGANGAN/TRADE</b>	
11.1	Jumlah Sarana Perdagangan Menurut Jenisnya di Kabupaten Pakpak Bharat, 2016–2019 <i>Number of Trading Facilities by Type of Facility in Pakpak Bharat Regency, 2016–2019</i> .....	152

<b>12.</b>	<b>SISTEM NERACA REGIONAL/SYSTEM OF REGIONAL ACCOUNTS</b>	
12.1.	Produk Domestik Regional Bruto Atas Dasar Harga Berlaku Menurut Lapangan Usaha di Kabupaten Pakpak Bharat (miliar rupiah), 2015–2019 <i>Gross Regional Domestic Product at Current Market Prices by Industry in Pakpak Bharat Regency (billion rupiahs), 2015–2019</i> .....	162
12.2	Produk Domestik Regional Bruto Atas Dasar Harga Konstan 2010 Menurut Lapangan Usaha di Kabupaten Pakpak Bharat (miliar rupiah), 2015–2019 <i>Gross Regional Domestic Product at 2010 Constant Market Prices by Industry in Pakpak Bharat Regency (billion rupiahs), 2015–2019</i> .....	164
12.3	Distribusi Persentase Produk Domestik Regional Bruto Atas Dasar Harga Berlaku Menurut Lapangan Usaha di Kabupaten Pakpak Bharat, 2015–2019 <i>Percentage Distribution of Gross Regional Domestic Product at Current Market Prices by Industry in Pakpak Bharat Regency, 2015–2019</i> .....	166
12.4	Laju Pertumbuhan Produk Domestik Regional Bruto Atas Dasar Harga Konstan 2010 Menurut Lapangan Usaha di Kabupaten Pakpak Bharat (persen), 2016–2019 <i>Growth Rate of Gross Regional Domestic Product at 2010 Constant Market Prices by Industry in Pakpak Bharat Regency (percent), 2016–2019</i> .....	168
<b>13.</b>	<b>PERBANDINGAN ANTAR KABUPATEN/ KOTA/ REGENCY/MUNICIPAL COMPARISON</b>	
13.1	Jumlah Penduduk Menurut Kabupaten/Kota di Provinsi Sumatera Utara (ribu), 2015–2019 <i>Population by Regency/Municipality in Sumatera Utara Province (thousand), 2015–2019</i> .....	174
13.2	Laju Pertumbuhan Produk Domestik Regional Bruto Atas Dasar Harga Konstan 2010 Menurut Kabupaten/ Kota di Provinsi Sumatera Utara (persen), 2015–2019	

	Halaman Page
	<i>Rate of Growth of Gross Regional Domestic Products at Constant 2010 Prices by Regency/Municipality in Sumatera Utara Province (percent), 2015–2019.....</i> 175
13.3	<i>Jumlah Penduduk Miskin Menurut Kabupaten/ Kota di Provinsi Sumatera Utara (ribu), 2015–2019 Number of Poor Population by Regency/Municipality in Sumatera Utara Province (thousand), 2015–2019.....</i> 176
13.4	<i>Indeks Pembangunan Manusia Menurut Kabupaten/ Kota di Provinsi Sumatera Utara, 2015–2019 Human Development Index by Regency/Municipality in Sumatera Utara Province, 2015–2019.....</i> 177

## DAFTAR GAMBAR/LIST OF FIGURES

	Halaman Page
2.1	
Proporsi Jumlah Pegawai Negeri Sipil Berdasarkan Jenis Kelamin di Kabupaten Pakpak Bharat, 2019 <i>The Proportion Of Total Civil Servant by Sex In Pakpak Bharat Regency, 2019</i> .....	13

<https://pakpakkabharatkab.bps.go.id>





## PENJELASAN UMUM/EXPLANATORY NOTES

Tanda-tanda, satuan-satuan, dan lain-lainnya yang digunakan dalam publikasi ini adalah sebagai berikut:

*Symbols, measurement units, and acronyms which are used in this publication, are as follows:*

### 1. TANDA-TANDA/SYMBOLS

Data tidak tersedia/Data not available .....	: ...
Tidak ada atau nol /Null or zero .....	: -
Data dapat diabaikan/Data negligible .....	: 0
Tanda decimal/Decimal point .....	: ,
Data tidak dapat ditampilkan/Not applicable .....	: NA
Angka estimasi/Estimated figures .....	: e
Angka diperbaiki/Revised figures .....	: r
Angka sementara/Preliminary figures .....	: x
Angka sangat sementara/Very preliminary figures .....	: xx
Angka sangat sangat sementara/Very very preliminary figures .....	: xxx

### 2. SATUAN/UNITS

barel/barrel .....	: 158,99 liter/litres = 1/6,2898 m <sup>3</sup>
hektar (ha)/hectare (ha) .....	: 10 000 m <sup>2</sup>
kilometer (km)/kilometres (km) .....	: 1 000 meter/meters (m)
knot/knot .....	: 1,8523 km/jam (km/hour)
kuintal/quintal .....	: 100 kg
KWh .....	: 1 000 Watt hour
MWh .....	: 1 000 KWh
liter (untuk beras)/litre (for rice) .....	: 0,80 kg
MMSCF .....	: 1/35,3 m <sup>3</sup>
metrik ton (m.ton)/metric ton (m. ton) .....	: 0,98421 long ton = 1 000 kg
ons/ounce .....	: 28,31 gram/grams
ton .....	: 1 000 kg

Satuan lain: buah, dus, butir, helai/lembar, kaleng, batang, pulsa, ton kilometer (ton-km), jam, menit, persen (%).

*Other units: unit, pack, pieces, sheet, tin, pulse, ton-kilometres(ton-km), hour, minute, percent (%).*

Perbedaan angka di belakang koma disebabkan oleh pembulatan angka.

*The difference in decimal numbers is caused by rounding.*



## DAFTAR SINGKATAN/ LIST OF ABBREVIATIONS

SI	: Stasiun Iklim
SIMPK	: Stasiun Meteorologi Pertanian Khusus
t.t	: Tempat tidur
BCG	: Bacillus Calmette Guerin
DPT	: Difteri, Pertusis, Tetanus
TT	: Tetanus Toxoid
IOT	: Industri Obat Tradisional/ <i>Traditional Medicine Industry</i>
IKOT	: Industri Kecil Obat Tradisional/ <i>Traditional Medicine Small</i>
Alkes	: Alat kesehatan/ <i>Health Kits</i>
PKRT	: Perbekalan Kesehatan Rumah tangga/ <i>Household Health Logistics</i>
Kompl	: Komplemen/ <i>Complement</i>
IRTP	: Industri Pangan Produksi Rumah Tangga/ <i>Foods Home Industry</i>
PBF	: Pedagang Besar Farmasi/ <i>Pharmacy Whole-seller</i>
GFK	: Gudang Farmasi Kab/Kota/Regency/ <i>Municipality Pharmacy Warehouse</i>
RB	: Rumah Bersalin/ <i>Delivery House</i>
Pustu	: Puskesmas pembantu/ <i>Auxiliary Public Health Center</i>
BP	: Balai Pengobatan/ <i>Polyclinic</i>
TPS	: Tempat Pembuangan Sementara / <i>landfill</i>
Jamkesmas	: Jaminan kesehatan masyarakat miskin/ <i>Poor public health insurance</i>
PJKMU	: Program Jaminan Kesehatan Masyarakat Umum
SIUP	: Surat Ijin Usaha Perdagangan/ <i>Trading Permission Letter</i>
TDP	: Tanda Daftar Perusahaan/ <i>Company Registration Identity</i>
API	: Angka Pengenal Importir/ <i>Importer's Identity Number</i>



## Statistik Kunci, 2017–2019 Key Statistics, 2017–2019

Rincian/Description	Satuan/Unit	2017	2018	2019
(1)	(2)	(3)	(4)	(5)
<b>SOSIAL/SOCIAL</b>				
Penduduk <sup>1</sup> /Population <sup>1</sup>	juta/million	261,9	265,0	265,0
Laju Pertumbuhan Penduduk <sup>1</sup> /Population Growth <sup>1</sup>	%	1,23	1,19	1,19
Angka Harapan Hidup <sup>1-e</sup> /Life Expectancy Rate <sup>1</sup>	tahun/years	71,1	71,2	71,2
Angka Melek Huruf Usia 15+ /Literacy Rate Aged 15+	%	95,5	95,7	95,7
Tingkat Partisipasi Angkatan Kerja -TPAK <sup>2,3</sup> Labour Force Participation Rate-LFPR <sup>2,3</sup>	%	66,7	67,3	67,3
Tingkat Pengangguran Terbuka-TPT <sup>2</sup> Unemployment Rate-UR <sup>2</sup>	%	5,5 <sup>4</sup>	5,3 <sup>4</sup>	5,3 <sup>4</sup>
Penduduk Miskin <sup>5</sup> /Poor People <sup>4</sup>	juta/million	27,8	25,9	25,9
Persentase Penduduk Miskin <sup>4</sup> Percentage of Poor People <sup>4</sup>	%	10,6	9,8	9,8
Indeks Pembangunan Manusia-IPM <sup>5</sup> Human Development Index <sup>5</sup>	–	70,8	71,4	71,4
<b>EKONOMI/ECONOMIC</b>				
Produk Domestik Regional Bruto (PDRB) Harga Berlaku <sup>6</sup> Gross Regional Domestic Bruto (GRDP) at Current Price <sup>6</sup>	triliun rupiah trillion rupiahs	13 587,2 <sup>x</sup>	14 837,4 <sup>xx</sup>	14 837,4 <sup>xx</sup>
Laju Pertumbuhan Ekonomi <sup>8</sup> /Economic Growth <sup>7</sup>	%	5,1 <sup>x</sup>	5,2 <sup>xx</sup>	5,2 <sup>xx</sup>
PDRB Per Kapita Harga Berlaku <sup>6,8</sup> Per Capita of GRDP at Current Price <sup>6,8</sup>	juta rupiah million rupiahs	51,9 <sup>x</sup>	56,0 <sup>xx</sup>	56,0 <sup>xx</sup>

- Catatan/Notes: <sup>1</sup> Hasil proyeksi penduduk Indonesia 2010–2035 (pertengahan tahun/Juni)/The result of Indonesia population projection 2010–2035 (mid year/June)
- <sup>2</sup> Kondisi Agustus/Condition at August
- <sup>3</sup> Menggunakan penimbang hasil proyeksi penduduk tahun 2010–2035/Weighted by the 2010–2035 population projection
- <sup>4</sup> Kondisi Maret/Condition at March
- <sup>5</sup> Sejak tahun 2010, IPM dihitung dengan metode baru. Komponen IPM metode baru adalah angka harapan hidup saat lahir, harapan lama sekolah, rata-rata lama sekolah, dan pengeluaran per kapita/Since 2010, HDI was calculated using new method. New HDI component are life expectancy at birth, expected years of schooling, means years of schooling, and expenditure per capita
- <sup>6</sup> Mulai tahun 2010 mengadopsi System of National Account 2008 (SNA 2008)/Since 2010 is in line with System of National Account 2008 (SNA 2008)
- <sup>7</sup> Menggunakan tahun dasar 2010 (2010=100)/Using 2010 base year (2010=100)
- <sup>8</sup> Menggunakan proyeksi penduduk berdasarkan hasil SP2010/Using population projection based on SP2010



# BAB

# 1

## GEOGRAFI DAN IKLIM GEOGRAPHY AND CLIMATE

Jumlah Kecamatan Dan Desa di Kabupaten Pakpak Bharat  
Number Of Districts and Villages in Pakpak Bharat Regency

2019

Kecamatan  
Districts

8



Desa  
Villages

52







**PENJELASAN TEKNIS**

1. Secara astronomis, Indonesia terletak antara 60 08' Lintang Utara dan 110 15' Lintang Selatan dan antara 940 45'–1410 05' Bujur Timur dan dilalui oleh garis ekuator atau garis khatulistiwa yang terletak pada garis lintang 00.
2. Berdasarkan posisi geografisnya, negara Indonesia memiliki batas-batas: Utara - Negara Malaysia, Singapura, Filipina, dan Laut Cina Selatan; Selatan - Negara Australia dan Samudera Hindia; Barat - Samudera Hindia; Timur - Negara Papua Nugini, Timor Leste, dan Samudera Pasifik.
3. Badan Pusat Statistik (BPS) telah melakukan pendataan Potensi Desa (Podes) sejak tahun 1980. Sejak saat itu, Podes dilaksanakan secara rutin sebanyak 3 kali dalam kurun waktu sepuluh tahun untuk mendukung kegiatan Sensus Penduduk, Sensus Pertanian, ataupun Sensus Ekonomi. Dengan demikian, fakta penting terkait ketersediaan infrastruktur dan potensi yang dimiliki oleh setiap wilayah dapat dipantau perkembangannya secara berkala dan terus menerus.

**TECHNICAL NOTES**

1. *Astronomically, Indonesia is located between 60 08' North latitude and 110 15' South latitude, and between 940 45' and 1410 05' East longitude and lies on equator line located at 00 latitude line.*
2. *In terms of geographic position, Indonesia has boundaries as follows: North - Malaysia, Singapore, Philippines, and South China Sea; South - Australia and Indian Ocean; West - Indian Ocean; East - Papua New Gunea, Timor Leste, and Pasific Ocean.*
3. *BPS-Statistics Indonesia has already recorded village potential (Podes) since 1980. Since then, Podes regularly implemented 3 (three) times within ten years to support the activities of the Population Census, Agriculture Census, or Economic Census. Thus, important facts related to the availability of infrastructure and the potential possessed by each region can be monitored regularly and continually.*

**ULASAN****DESCRIPTION****1.1 Keadaan Geografi**

Secara geografis, Kabupaten Pakpak Bharat terletak pada garis 2015'00" 3032'00" Lintang Utara dan 96000'00" 98031'00" Bujur Timur. Sebelah Utara berbatasan dengan Kabupaten Dairi, sebelah Timur dengan Kabupaten Samosir, sebelah Selatan dengan Kabupaten Tapanuli Tengah dan Kabupaten Humbang Hasundutan, dan sebelah Barat dengan Kabupaten Aceh Singkil dan Kota Subulussalam.

Luas keseluruhan Kabupaten Pakpak Bharat adalah 1.218,30 km<sup>2</sup>, yang terdiri dari 8 kecamatan yakni Kecamatan Salak, Kecamatan Kerajaan, Kecamatan Sitellu Tali Urang Jehe, Kecamatan Tinada, Kecamatan Siempat Rube, Kecamatan Sitellu Tali Urang Julu, Kecamatan Pergetteng Getteng Sengkut dan Kecamatan Pagindar.

**1.2 Keadaan Iklim**

Karena terletak dekat garis khatulistiwa, kabupaten Pakpak Bharat tergolong ke daerah beriklim tropis. Ketinggian antara 700 – 1500 M diatas permukaan laut dengan kondisi geografis berbukit – bukit.

**1.1 Geography Conditions**

*Geographically, Pakpak Bharat Regency is lying on the line 2015'00" 3032'00" North Latitude and 96000'00" 98031'00" East Longitude. North side adjacent with Dairi Regency, East side Samosir Regency, South side Tapanuli Tengah Regency and Humbang Hasundutan Regency, and West side Aceh Singkil Regency and Subulussalam City.*

*Total area of Pakpak Bharat Regency is 1.218,30 km<sup>2</sup>, which consists of eight districts namely Salak District, Kerajaan District, Sitellu Tali Urang Jehe District, Tinada District, Siempat Rube District, Sitellu Tali Urang Julu District, Pergetteng-Getteng Sengkut District, and Pagindar District.*

**1.2 Climate Condition**

*Pakpak Bharat Regency is located in equator, so it belongs to the tropics. Altitude between 700-1500 M above sea level with mountainous geographical conditions-hill.*

## 1.1 KEADAAN GEOGRAFI GEOGRAPHY CONDITION

**Tabel** 1.1.1 **Luas Daerah dan Jumlah Pulau Menurut Kecamatan di Kabupaten Pakpak Bharat, 2019**  
**Table** 1.1.1 **Total Area and Number of Islands by Subdistrict in Pakpak Bharat Regency, 2019**

Kecamatan <i>Subdistrict</i>	Ibukota Kecamatan <i>Capital of Subdistrict</i>	Luas <i>Total Area</i> (km <sup>2</sup> /sq.km)
(1)	(2)	(3)
Salak	Salak	245,57
Sitellu Tali Urang Jehe	Sibande	473,62
Pagindar	Pagindar	75,45
Sitellu Tali Urang Julu	Ulu Merah	53,02
Pergetteng-getteng Sengkut	Kecupak	66,64
Kerajaan	Sukarame	147,61
Tinada	Tinada	74,03
Siempat Rube	Jambu Rea	82,36
<b>Kabupaten Pakpak Bharat</b>	<b>Salak</b>	<b>1 218,30</b>

Lanjutan Tabel/*Continued Table 1.1.1*

<b>Kecamatan Subdistrict</b>	<b>Persentase terhadap Luas Kabupaten Percentage to Regency Area</b>
<b>(1)</b>	<b>(4)</b>
Salak	20,16
Sitellu Tali Urang Jehe	38,87
Pagindar	6,19
Sitellu Tali Urang Julu	4,35
Pergetteng-getteng Sengkut	5,47
Kerajaan	12,12
Tinada	6,08
Siempat Rube	6,76
<b>Kabupaten Pakpak Bharat</b>	<b>100,00</b>

Sumber/*Source*: Bagian Tata Pemerintahan Sekretariat Daerah Kabupaten Pakpak Bharat/ *Governance Section of Regional Secretariat of Pakpak Bharat Regency*

**Tabel**  
**Table** 1.1.2

**Tinggi Wilayah dan Jarak ke Ibukota Kabupaten Menurut Kecamatan di Kabupaten Pakpak Bharat, 2019**  
**Altitude and Distance to the Capital of Regency by Subdistrict in Pakpak Bharat Regency, 2019**

Kecamatan Subdistrict	Tinggi Wilayah (mdpl) Altitude (m a.s.l)	Jarak ke Ibukota Kabupaten Distance to the Capital of Regency
(1)	(2)	(3)
Salak	922	-
Sitellu Tali Urang Jehe	490	29
Pagindar	250	112
Sitellu Tali Urang Julu	1 032	10
Pergetteng-getteng Sengkut	928	4
Kerajaan	831	18
Tinada	777	8
Siempat Rube	962	5
<b>Kabupaten Pakpak Bharat</b>	<b>1 041</b>	<b>-</b>

Sumber/Source: BPS Kabupaten Pakpak Bharat/ BPS-Statistics of pakpak Bharat Regency

## 1.2 KEADAAN IKLIM CLIMATE CONDITION

**Tabel** 1.2.1 **Banyaknya Hari Hujan dan Curah hujan di Kabupaten Pakpak Bharat, 2018**  
**Table** 1.2.1 **Number of Rainy Days and Precipitation in Pakpak Bharat Regency, 2018**

<b>Bulan Month</b>	<b>Jumlah Curah Hujan Number of Precipitation (mm)</b>	<b>Jumlah Hari Hujan (hari) Number of Rainy Days (day)</b>
(1)	(2)	(3)
Januari/January	133,50	-
Februari/February	171,50	-
Maret/March	323,75	-
April/April	203,25	-
Mei/May	269,75	-
Juni/June	100,50	-
Juli/July	100,50	-
Agustus/August	197,75	-
September/September	165,00	-
Oktober/October	415,25	-
November/November	408,75	-
Desember/December	304,00	-

**BAB**  
Chapter

**PEMERINTAHAN**  
GOVERNMENT

**2**

**Jumlah PNS**

DI KABUPATEN PAKPAK BHARAT 2019

**2.278 Orang**







**PENJELASAN TEKNIS**

1. Anggota Dewan Perwakilan Rakyat Daerah (DPRD) dipilih melalui pemilihan umum (pemilu) dan dilantik dalam masa jabatan lima tahun.
2. Pegawai negeri adalah pegawai yang telah memenuhi syarat yang ditentukan, diangkat oleh pejabat yang berwenang dan disertai tugas dalam suatu jabatan negeri, atau disertai tugas negara lainnya, dan digaji berdasarkan peraturan perundang-undangan yang berlaku

**TECHNICAL NOTES**

1. *Regional House of Representatives (DPRD) members are elected through a general election and appointed for a five-years membership.*
2. *A civil servant shall be an employee who has fulfilled a prescribed requirement, appointed by an authorized official and assigned a duty in a public office, or in other state duties, and remunerated under applicable laws and regulations.*

**ULASAN****DESCRIPTION****2.1 Wilayah Administratif**

Salak merupakan ibukota Kabupaten Pakpak Bharat, kabupaten ini terdiri dari 8 Kecamatan dan 52 wilayah administratif yang seluruhnya merupakan desa dan terdiri dari 211 dusun. Pakpak Bharat memiliki 50 desa swadaya dan 2 desa swakarya.

**2.2 Dewan Perwakilan Rakyat Daerah**

Berdasarkan hasil pemilu legislatif pada Tahun 2019, Pakpak Bharat memiliki 20 anggota DPRD.

**2.3 Sumber Daya Manusia**

Jumlah Pegawai Negeri Sipil dan Calon Pegawai Negeri Sipil di Kabupaten Pakpak Bharat adalah 2.278 orang.

**2.3 Keuangan Pemerintah**

Pada tahun 2018, jumlah realisasi Pendapatan Daerah Otonom Kabupaten Pakpak Bharat sebesar Rp. 535.364.3896.437,74. Jumlah realisasi belanja Kabupaten Pakpak Bharat tahun 2018 sebesar Rp. 516.045.557.942,31.

**2.1 Administrative Area**

*Salak is the capital of Pakpak Bharat Regency, this regency consists of eight Districts and 52 self developing villages and consists of 211 vilages. Status of all villages in Pakpak Bharat Regency is 50 villages self-help and 2 villages self-developing.*

**2.2 Regional House of Representative**

*Based on the results of the legislative elections in 2019, Pakpak Bharat has 20 legislators.*

**2.3 Human Resources**

*The number of Civil Servant and Civil Servant Candidates is 2.278.*

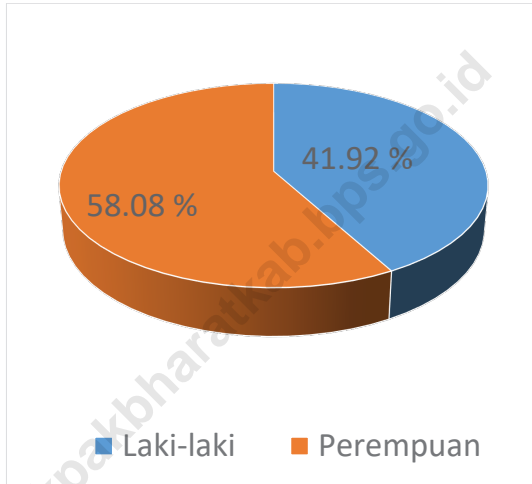
**2.3 Government Finance**

*In 2018, total of Actual Revenues of Pakpak Bharat Regency is Rp. 535.364.3896.437,74. The realization of Regional Expenditure of Pakpak Bharat regency Rp. 516.045.557.942,31.*

**Gambar**  
**Figures**

2.1

**Proporsi Jumlah Pegawai Negeri Sipil Berdasarkan Jenis Kelamin di Kabupaten Pakpak Bharat, 2019**  
*The Proportion Of Total Civil Servant by Sex In Pakpak Bharat Regency, 2019*



Sumber/Source : Badan Kepegawaian Daerah dan Diklat Kabupaten Pakpak Bharat/ *Regional Employment and Training Agency of Pakpak Bharat Regency*

## 2.1 WILAYAH ADMINISTRATIF ADMINISTRATIVE AREA

**Tabel** 2.1.1 **Jumlah Desa Menurut Kecamatan di Kabupaten Pakpak Bharat, 2015–2019**  
**Table** 2.1.1 **Number of Villages by Subdistrict in Pakpak Bharat Regency, 2015–2019**

Kecamatan Subdistrict	2015	2016	2017	2018	2019
(1)	(2)	(3)	(4)	(5)	(6)
Salak	6	6	6	6	6
Sitellu Tali Urang Jehe	10	10	10	10	10
Pagindar	4	4	4	4	4
Sitellu Tali Urang Julu	5	5	5	5	5
Pergetteng-getteng Sengkut	5	5	5	5	5
Kerajaan	10	10	10	10	10
Tinada	6	6	6	6	6
Siempat Rube	6	6	6	6	6
<b>Kabupaten Pakpak Bharat</b>	<b>52</b>	<b>52</b>	<b>52</b>	<b>52</b>	<b>52</b>

Sumber/Source: Bagian Tata Pemerintahan Sekretariat Daerah Kabupaten Pakpak Bharat/ *Governance Section of Regional Secretariat of Pakpak Bharat Regency.*

## 2.2 DEWAN PERWAKILAN RAKYAT DAERAH REGIONAL HOUSE OF REPRESENTATIVE

**Tabel** 2.2.1 **Jumlah Anggota Dewan Perwakilan Rakyat Daerah Menurut Partai Politik dan Jenis Kelamin di Kabupaten Pakpak Bharat, 2019**  
*Number of Regional House of Representatives's Members by Political Parties and Sex in Pakpak Bharat Regency 2019*

Partai Politik <i>Political Parties</i>	Laki-laki <i>Male</i>	Perempuan <i>Female</i>	Jumlah <i>Total</i>
(1)	(2)	(3)	(4)
Demokrat	4	1	5
Golkar	3	-	3
Gerindra	2	1	3
PDIP	2	-	2
PAN	2	-	2
PKB	2	-	2
PKS	1	-	1
PPP	1	-	1
NASDEM	1	-	1
<b>Kabupaten Pakpak Bharat</b>	<b>18</b>	<b>2</b>	<b>20</b>

Sumber/Source: Sekretariat DPRD Kabupaten Pakpak Bharat/ *Secretariat of Regional House of Representative of Pakpak Bharat Regency*

## 2.3 SUMBER DAYA MANUSIA HUMAN RESOURCES

**Tabel** 2.3.1 **Jumlah Pegawai Negeri Sipil Menurut Jabatan dan Jenis Kelamin di Kabupaten Pakpak Bharat, Desember 2018 dan Desember 2019**  
*Number of Civil Servants by Occupation and Sex in Pakpak Bharat Regency, December 2018 dan December 2019*

Jabatan <i>Occupation</i>	2018		Jumlah <i>Total</i>
	Laki-laki <i>Male</i>	Perempuan <i>Female</i>	
(1)	(2)	(3)	(4)
<b>Struktural/Structural</b>	...	...	305
Eselon IV/4th Echelon	...	...	215
Eselon III/3rd Echelon	...	...	70
Eselon II/2nd Echelon	...	...	20
<b>Jumlah/Total</b>	...	...	<b>305</b>

Lanjutan Tabel/*Continued Table 2.3.1*

<b>Jabatan Occupation</b>	<b>Laki-laki Male</b>	<b>2019</b>	
		<b>Perempuan Female</b>	<b>Jumlah Total</b>
(1)	(5)	(6)	(7)
<b>Struktural/Structural</b>	222	78	300
Eselon IV/4th Echelon	150	60	110
Eselon III/3rd Echelon	54	17	71
Eselon II/2nd Echelon	18	1	19
<b>Jumlah/Total</b>	<b>222</b>	<b>78</b>	<b>300</b>

Sumber/*Source*: Badan Kepegawaian Daerah dan Diklat Kabupaten Pakpak Bharat/ *Regional Employment and Training Agency of Pakpak Bharat Regency*



**Tabel**  
**Table** 2.3.2

**Jumlah Pegawai Negeri Sipil Menurut Tingkat Pendidikan dan Jenis Kelamin di Kabupaten Pakpak Bharat, Desember 2018 dan Desember 2019**  
**Number of Civil Servants by Educational Level and Sex in Pakpak Bharat Regency, December 2018 and December 2019**

Tingkat Pendidikan <i>Educational Level</i>	2018		
	Laki-laki <i>Male</i>	Perempuan <i>Female</i>	Jumlah <i>Total</i>
(1)	(2)	(3)	(4)
Sampai dengan SD <i>Up to Primary School</i>	7	1	8
SMP/Sederajat <i>General Vocational Junior High School</i>	15	1	16
SMA/Sederajat <i>General/Vocational Senior High School</i>	246	297	543
Diploma	155	394	549
Tingkat Sarjana/Doktor/ <i>Ph.D</i> <i>University Graduates</i>	462	463	915
<b>Jumlah/Total</b>	<b>885</b>	<b>1 156</b>	<b>2 041</b>

Lanjutan Tabel/*Continued Table 2.3.2*

Tingkat Pendidikan <i>Educational Level</i>	2019		
	Laki-laki <i>Male</i>	Perempuan <i>Female</i>	Jumlah <i>Total</i>
(1)	(2)	(3)	(4)
Sampai dengan SD <i>Up to Primary School</i>	5	1	6
SMP/Sederajat <i>General Vocational Junior High School</i>	14	-	14
SMA/Sederajat <i>General/Vocational Senior High School</i>	231	288	519
Diploma	168	444	612
Tingkat Sarjana/Doktor/ <i>Ph.D</i> <i>University Graduates</i>	537	590	1 127
<b>Jumlah/Total</b>	<b>955</b>	<b>1 323</b>	<b>2 278</b>

Sumber/Source: Badan Kepegawaian Daerah dan Diklat Kabupaten Pakpak Bharat/ *Regional Employment and Training Agency of Pakpak Bharat Regency*

**Tabel**  
**Table 2.3.3**

**Jumlah Pegawai Negeri Sipil Menurut Tingkat  
Kepangkatan dan Jenis Kelamin di Kabupaten Pakpak  
Bharat, Desember 2018 dan Desember 2019**  
*Number of Civil Servants by Hierarchy and Sex in Pakpak  
Bharat Regency, December 2018 and December 2019*

Pangkat/Golongan/Ruang <i>Hierarchy</i>	2018		
	Laki-laki <i>Male</i>	Perempuan <i>Female</i>	Jumlah <i>Total</i>
(1)	(2)	(3)	(4)
1. I/A (Juru Muda)	2	1	3
2. I/B (Juru Muda Tingkat I)	1	1	2
3. I/C (Juru)	4	-	4
4. I/D (Juru Tingkat I)	3	-	3
<b>Golongan I/Range I</b>			
5. II/A (Pengatur Muda)	24	12	36
6. II/B (Pengatur Muda Tingkat I)	87	54	141
7. II/C (Pengatur)	72	142	214
8. II/D (Pengatur Tingkat I)	59	122	181
<b>Golongan II/Range II</b>			
9. III/A (Penata Muda)	118	264	382
10. III/B (Penata Muda Tingkat I)	203	211	414
11. III/C (Penata)	128	164	292
12. III/D (Penata Tingkat I)	103	85	188
<b>Golongan III/Range III</b>			
13. IV/A (Pembina)	52	92	144
14. IV/B (Pembina Tingkat I)	22	8	30
15. IV/C (Pembina Utama Muda)	7	-	7
16. IV/D (Pembina Utama Madya)	-	-	-
17. IV/E (Pembina Utama)	-	-	-
<b>Golongan IV/Range IV</b>			
<b>Jumlah/Total</b>	<b>885</b>	<b>1 156</b>	<b>2 041</b>

Lanjutan Tabel/*Continued Table 2.3.3*

Pangkat/Golongan/Ruang <i>Hierarchy</i>	2019		
	Laki-laki <i>Male</i>	Perempuan <i>Female</i>	Jumlah <i>Total</i>
(1)	(5)	(6)	(7)
1. I/A (Juru Muda)	2	-	2
2. I/B (Juru Muda Tingkat I)	1	1	2
3. I/C (Juru)	2	-	2
4. I/D (Juru Tingkat I)	2	-	2
<b>Golongan I/Range I</b>			
5. II/A (Pengatur Muda)	11	11	22
6. II/B (Pengatur Muda Tingkat I)	55	21	76
7. II/C (Pengatur)	110	193	303
8. II/D (Pengatur Tingkat I)	62	122	184
<b>Golongan II/Range II</b>			
9. III/A (Penata Muda)	179	351	530
10. III/B (Penata Muda Tingkat I)	159	251	410
11. III/C (Penata)	192	180	372
12. III/D (Penata Tingkat I)	103	96	199
<b>Golongan III/Range III</b>			
13. IV/A (Pembina)	46	89	135
14. IV/B (Pembina Tingkat I)	24	9	33
15. IV/C (Pembina Utama Muda)	6	-	6
16. IV/D (Pembina Utama Madya)	-	-	-
17. IV/E (Pembina Utama)	-	-	-
<b>Golongan IV/Range IV</b>			
<b>Jumlah/Total</b>	<b>954</b>	<b>1 324</b>	<b>2 278</b>

Sumber/*Source*: Badan Kepegawaian Daerah dan Diklat Kabupaten Pakpak Bharat/ *Regional Employment and Training Agency of Pakpak Bharat Regency*

## 2.4 KEUANGAN PEMERINTAH GOVERNMENT FINANCE

**Tabel 2.4.1 Realisasi Pendapatan Pemerintah Kabupaten Pakpak Bharat Menurut Jenis Pendapatan (ribu rupiah), 2016–2019**  
**Table 2.4.1 Actual Pakpak Bharat Regency Government Revenues by Kind of Revenues (thousand rupiahs), 2016–2019**

Jenis Pendapatan/Kind of Revenues	2016	2017
(1)	(2)	(3)
<b>1. Pendapatan Asli Daerah (PAD)/Regional Revenue</b>	18 748 805 555,76	29 320 487 446,76
1.1 Pajak Daerah/Regional Tax	2 685 268 352,00	3 631 153 491,50
1.2 Retribusi Daerah/Regional Retribution	4 204 453 381,72	5 766 340 167,00
1.3 Hasil Perusahaan Milik Daerah dan Pengelolaan Kekayaan Daerah yang Dipisahkan/Regional-Owned Company Revenue and Separated Management of Regional Wealth	1 177 867 665,00	1 679 823 768,00
1.4 Lain-lain PAD yang Sah/Other Regional Revenue	10 681 216 157,04	18 243 170 020,26
<b>2. Dana Perimbangan/Balance Funds</b>	438 748 234 369,00	428 721 693 525,00
2.1 Bagi Hasil Pajak dan Bukan Pajak/Tax and Non-Tax Sharing Revenue	15 026 498 939,00	10 454 613 107,00
2.2 Dana Alokasi Umum/General Allocation Fund	342 284 663 000,00	338 611 130 000,00
2.3 Dana Alokasi Khusus/Special Allocation Fund	81 437 072 430,00	79 655 950 418,00
<b>3. Lain-lain Pendapatan yang Sah/Other Revenue</b>	55 697 392 975,00	54 629 095 769,00
3.1 Pendapatan Hibah/Grant		
3.2 Dana Darurat/Emergency Fund		
3.3 Dana Bagi Hasil Pajak dari Provinsi dan Pemerintah Daerah Lainnya/Tax Sharing Revenue from Provincial and Other Regional Governments	16 754 002 357,00	12 628 544 765,00
3.4 Dana Penyesuaian dan Otonomi Daerah/Regional Adjustment and Autonomy Fund	38 581 765 016,00	41 952 694 400,00
3.5 Bantuan Keuangan dari Provinsi atau Pemerintah Daerah Lainnya/Financial Assistance from Provincial or Other Regional Governments	317 775 000,00	-
3.6 Lainnya/Others	43 850 602,00	47 856 604,00
<b>Jumlah/Total</b>	<b>513 194 432 899,76</b>	<b>512 671 276 741,00</b>

Lanjutan Tabel/*Continued Table 2.4.1*

Jenis Pendapatan/ <i>Kind of Revenues</i>	2018	2019
(1)	(4)	(5)
<b>1. Pendapatan Asli Daerah (PAD)/<i>Regional Revenue</i></b>	20 061 207 922,74	...
1.1 Pajak Daerah/ <i>Regional Tax</i>	2 674 407 163,00	...
1.2 Retribusi Daerah/ <i>Regional Retribution</i>	8 540 120 021,00	...
1.3 Hasil Perusahaan Milik Daerah dan Pengelolaan Kekayaan Daerah yang Dipisahkan/ <i>Regional-Owned Company Revenue and Separated Management of Regional Wealth</i>	1 394 686 441,00	...
1.4 Lain-lain PAD yang Sah/ <i>Other Regional Revenue</i>	-	...
<b>2. Dana Perimbangan/<i>Balance Funds</i></b>	425 088 931 780,00	...
2.1 Bagi Hasil Pajak dan Bukan Pajak/ <i>Tax and Non-Tax Sharing Revenue</i>	14 284 922 843,00	...
2.2 Dana Alokasi Umum/ <i>General Allocation Fund</i>	339 271 690 000,00	...
2.3 Dana Alokasi Khusus/ <i>Special Allocation Fund</i>	71 532 318 937,00	...
<b>3. Lain-lain Pendapatan yang Sah/<i>Other Revenue</i></b>	90 214 756 735,00	...
3.1 Pendapatan Hibah/ <i>Grant</i>		...
3.2 Dana Darurat/ <i>Emergency Fund</i>		...
3.3 Dana Bagi Hasil Pajak dari Provinsi dan Pemerintah Daerah Lainnya/ <i>Tax Sharing Revenue from Provincial and Other Regional Governments</i>	11 839 432 423,00	...
3.4 Dana Penyesuaian dan Otonomi Daerah/ <i>Regional Adjustment and Autonomy Fund</i>	65 521 955 400,00	...
3.5 Bantuan Keuangan dari Provinsi atau Pemerintah Daerah Lainnya/ <i>Financial Assistance from Provincial or Other Regional Governments</i>	4 869 069 000,00	...
3.6 Lainnya/ <i>Others</i>	7 984 299 912,00	...
<b>Jumlah/<i>Total</i></b>	<b>535 364 896 437,74</b>	<b>...</b>

Sumber/*Source*: Badan Pengelolaan Keuangan, Pendapatan, dan Aset Daerah Kabupaten Pakpak Bharat/*Financial, Income, and Region Assets Management Office of Pakpak Bharat Regency*

**Tabel**  
**Table 2.4.2****Realisasi Belanja Pemerintah Kabupaten Pakpak Bharat  
Menurut Jenis Belanja (ribu rupiah), 2016–2019  
Actual Pakpak Bharat Regency Government Expenditures  
by Kind of Expenditures (thousand rupiahs), 2016–2019**

Jenis Pendapatan Kind of Revenues	2016	2017
(1)	(2)	(3)
<b>1. Belanja Tidak Langsung/Indirect Expenditures</b>	249 993 341 527, 60	245 953 280 130
1.1 Belanja Pegawai/Personnel Expenditures	171 495 196 937, 00	159 023 192 144
1.2 Belanja Bunga/Interest Expenditures	-	-
1.3 Belanja Subsidi/Subsidies Expenditures	-	-
1.4 Belanja Hibah/Grant Expenditures	4 197 212 100, 00	3 556 655 000
1.5 Belanja Bantuan Sosial/Social Aid Expenditures	6 564 900 000, 00	6 264 350 000
1.6 Belanja Bagi Hasil/Sharing Fund Expenditure	-	-
1.7 Belanja Bantuan Keuangan/Financial Aids Expenditures	67 736 032 4910, 60	76 342 701 519
1.8 Belanja Tidak Terduga/Unpredicted Expenditures	-	217 405 687
<b>2. Belanja Langsung/Direct Expenditures</b>	297 664 655 292, 00	257 919 015 158,76
2.1 Belanja Pegawai/Personnel Expenditures	4 488 292 550, 00	980 455 000
2.2 Belanja Barang dan Jasa/Goods and Services Expenditures	128 997 443 173, 00	118 575 132 792
2.3 Belanja Modal/Capital Expenditure	164 178 919 569, 00	138 363 427 366,76
<b>Jumlah/Total</b>	<b>547 657 996 819, 60</b>	<b>503 872 295 289</b>

Lanjutan Tabel/*Continued Table 2.4.2*

Jenis Pendapatan <i>Kind of Revenues</i>	2018	2019
(1)	(4)	(5)
<b>1. Belanja Tidak Langsung/<i>Indirect Expenditures</i></b>	259 123 503 663,00	...
1.1 Belanja Pegawai/ <i>Personnel Expenditures</i>	172 870 083 986,00	...
1.2 Belanja Bunga/ <i>Interest Expenditures</i>	759 735 151,00	...
1.3 Belanja Subsidi/ <i>Subsidies Expenditures</i>	-	...
1.4 Belanja Hibah/ <i>Grant Expenditures</i>	8 675 112 300,00	...
1.5 Belanja Bantuan Sosial/ <i>Social Aid Expenditures</i>	5 819 600 000,00	...
1.6 Belanja Bagi Hasil/ <i>Sharing Fund Expenditure</i>	-	...
1.7 Belanja Bantuan Keuangan/ <i>Financial Aids Expenditures</i>	70 906 545 932,00	...
1.8 Belanja Tidak Terduga/ <i>Unpredicted Expenditures</i>	92 426 294,00	...
<b>2. Belanja Langsung/<i>Direct Expenditures</i></b>	256 922 054 279,31	...
2.1 Belanja Pegawai/ <i>Personnel Expenditures</i>	344 664 000,00	...
2.2 Belanja Barang dan Jasa/ <i>Goods and Services Expenditures</i>	138 240 763 344,00	...
2.3 Belanja Modal/ <i>Capital Expenditure</i>	118 336 626 935,31	...
<b>Jumlah/<i>Total</i></b>	<b>516 045 557 942,31</b>	...

Sumber/*Source*: Badan Pengelolaan Keuangan, Pendapatan, dan Aset Daerah Kabupaten Pakpak Bharat/ *Financial, Income, and Region Assets Management Office of Pakpak Bharat Regency*

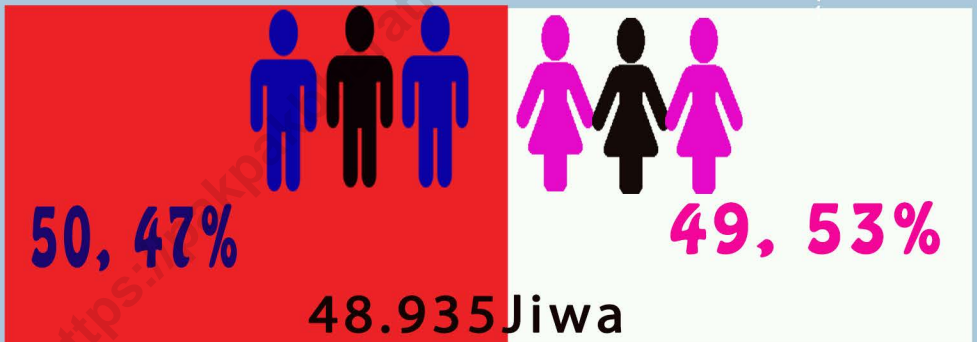




**PENDUDUK DAN  
KETENAGAKERJAAN**  
*POPULATION AND  
EMPLOYMENT*

**3**

**Jumlah Penduduk Kabupaten Pakpak Bharat 2019**  
*Number Of Pakpak Bharat Regency Population*





**PENJELASAN TEKNIS**

**TECHNICAL NOTES**

- |  |  |
|--|--|
| <p>1. Penduduk Indonesia Menurut BPS adalah semua orang yang berdomisili di wilayah teritorial Indonesia selama 6 bulan atau lebih dan atau mereka yang berdomisili kurang dari 6 bulan tetapi bertujuan menetap.</p>            | <p>1. <i>. The population of Indonesia according to BPS-Statistics Office are all residents of the entire territory of Indonesia who have stayed for six months or longer, and those who intended to stay more than six months even though their length of stay is less than six months.</i></p> |
| <p>2. Laju pertumbuhan penduduk adalah angka yang menunjukkan persentase penambahan penduduk dalam jangka waktu tertentu.</p>  | <p>2. <i>The growth rate of population is residents of the entire territory of Indonesia who have stayed for six months or longer, and those who intended to stay more than six months even though their length of stay is less than six months.</i></p>   |
| <p>3. Kepadatan penduduk adalah rasio banyaknya penduduk per kilometer persegi.</p>  | <p>3. <i>Population density is ratio of population per square kilometer.</i></p>   |
| <p>4. Rasio jenis kelamin adalah perbandingan antara penduduk laki-laki dan penduduk perempuan pada suatu wilayah dan waktu tertentu. Biasanya dinyatakan dengan banyaknya penduduk laki- laki untuk 100 penduduk perempuan.</p> | <p>4. <i>Sex ratio is the ratio of males population to females population in a given area and time, usually expressed as the number of males for every 100 females.</i></p>  |
| <p>5. Komposisi penduduk adalah pola persebaran penduduk menurut karakteristiknya, contoh: penduduk menurut kelompok umur, penduduk menurut jenis kelamin</p>  | <p>5. <i>Population compotition is the pattern of population distribution by its characteristics, example: population by age group, population by sex</i></p>  |
| <p>6. Rumah tangga adalah seseorang atau sekelompok orang yang</p>   | <p>6. <i>Household is an individual or group of people living in a physical/census</i></p>   |

mendiami sebagian atau seluruh bangunan fisik/sensus dan biasanya tinggal bersama serta pengelolaan makan dari satu dapur. Yang dimaksud makan dari satu dapur adalah jika pengurusan kebutuhan sehari-harinya dikelola bersama-sama menjadi satu.

*building unit or part of it and usually commit on a common provision for food and other essentials of living. Common provision for food means one organising daily needs for all of household members.*

7. Anggota rumah tangga adalah semua orang yang biasanya bertempat tinggal di suatu rumah tangga, baik yang berada di rumah pada waktu pencacahan maupun yang sementara tidak ada.

7. *Household member are those who usually lives in a household regardless of their location at the time of enumeration.*

8. Penduduk usia kerja adalah penduduk yang berumur 15 tahun ke atas.

8. *Working age population is persons of 15 years and over*

9. Angkatan kerja adalah penduduk usia kerja (15 tahun ke atas) yang bekerja, punya pekerjaan namun sementara tidak bekerja, dan pengangguran

9. *Labor force or economically active are persons of 15 years and over, who in the previous week were working, temporarily absent from work but having jobs, and unemployment*

10. Bekerja adalah kegiatan ekonomi yang dilakukan oleh seseorang dengan maksud memperoleh atau membantu memperoleh pendapatan atau keuntungan dan lamanya bekerja paling sedikit 1 jam secara terus menerus dalam seminggu yang lalu (termasuk pekerja keluarga tanpa upah yang membantu dalam suatu usaha/kegiatan ekonomi).

10. *Working is economic activity conducted by a person and intended to earn income by doing work or helping to do work at least one hour continuously during the reference week (including unpaid family worker/s for any economic activity).*

11. Jumlah jam kerja seluruhnya adalah jumlah jam kerja yang digunakan untuk bekerja (tidak termasuk jam kerja istirahat resmi dan jam kerja yang digunakan untuk hal-hal di luar pekerjaan).
  12. Lapangan usaha adalah bidang kegiatan dari pekerjaan/tempat bekerja di mana seseorang bekerja. Klasifikasi lapangan usaha mengikuti Klasifikasi Baku Lapangan Usaha Indonesia (KBLI) dalam 1 digit.
  13. Status pekerjaan adalah kedudukan seseorang dalam unit usaha/kegiatan dalam melakukan pekerjaan.
  14. Berusaha sendiri tanpa dibantu orang lain adalah bekerja atau berusaha dengan menanggung risiko secara ekonomis, yaitu dengan tidak kembalinya ongkos produksi yang telah dikeluarkan dalam rangka usahanya tersebut, serta tidak menggunakan pekerja dibayar maupun pekerja tak dibayar, termasuk yang sifat pekerjaannya memerlukan teknologi atau keahlian khusus.
  15. Berusaha dibantu buruh tidak tetap/buruh tidak dibayar adalah bekerja atau berusaha atas risiko sendiri, dan menggunakan buruh/pekerja tak dibayar dan atau buruh/pekerja tidak tetap.
11. *Total working hours is the total hours spent by an employee to perform all jobs (excluding the time used for other activities which are not classified as work).*
  12. *Industry is field of a person's activity or establishment. The classification of industries follows the Indonesia Standard Industrial Classification (KBLI) in one digit.*
  13. *Employment status is the status of a person at his place of work or establishment where he was employed.*
  14. *Own-account worker is a person who works at his own risk without assisted by paid per mount worker or unpaid worker include technical job or skill job.*
  15. *Employer assisted by temporary workers/unpaid worker is a person who works at his own risk and assisted by temporary worker/ unpaid worker.*

16. Berusaha dibantu buruh tetap/buruh dibayar adalah berusaha atas risiko sendiri dan mempekerjakan paling sedikit satu orang buruh/pekerja tetap yang dibayar.
17. Buruh/karyawan/pegawai adalah seseorang yang bekerja pada orang lain atau instansi/kantor/ perusahaan secara tetap dengan menerima upah/gaji baik berupa uang maupun barang. Buruh yang tidak mempunyai majikan tetap, tidak digolongkan sebagai buruh/karyawan, tetapi sebagai pekerja bebas. Seseorang dianggap memiliki majikan tetap jika memiliki 1 (satu) majikan (orang/rumah tangga) yang sama dalam sebulan terakhir, khusus pada sektor bangunan batasannya tiga bulan. Apabila majikannya instansi/lembaga, boleh lebih dari satu.
18. Pekerja bebas adalah seseorang yang bekerja pada orang lain/majikan/institusi yang tidak tetap (lebih dari 1 majikan dalam sebulan terakhir) di usaha pertanian baik berupa usaha rumah tangga maupun bukan usaha rumah tangga, ataupun di nonpertanian atas dasar balas jasa dengan menerima upah atau imbalan baik berupa uang maupun barang, dan baik dengan sistem pembayaran harian maupun borongan.
16. *Employer assisted by permanent workers/paid workers is a person who does his business at her/his own risk at least one assisted by paid permanent worker*
17. *Employee is a person who work permanently for other people or institution/office/ company and gains some money/cash or goods as wage/salary. Labor who have no permanent employer is not categorized as a laborer/ worker/ employee but casual worker. A laborers in general is considered to have a permanent employer if he has the same employer during the past month, particularly for building construction sector is 3 months. If the employer is an institution, more than 1 (one) employer is allowed*
18. *Casual employee is a person who does not work permanently for other people/employer/ institution (more than 1 employer during the last 1 month) in agricultural sector, either home industry or not home industry, or in non-agricultural sector based on remuneration paid with money or goods, and based on daily or contact payment system.*

**ULASAN**

Di pertengahan tahun 2019, hasil proyeksi jumlah penduduk Kabupaten Pakpak Bharat adalah sebanyak 48.935 jiwa. Sebanyak 48.935 penduduk Kabupaten Pakpak Bharat menyebar di delapan Kecamatan dan 52 desa, persentase terbesar berada di Kecamatan Sitellu Tali Urang Jehe yaitu 23,09 % (11.300 jiwa) sedangkan persentase terkecil ada di Kecamatan Pagindar yaitu 2,99 % (1.465 jiwa).

**DESCRIPTION**

*In the middle of 2019, the results of population projection of Pakpak Bharat Regency are 48.935 people. A total of 48.935 residents in Pakpak Bharat Regency spread accros eight districts and 52 villages, the largest persentage is in Sitellu Tali Urang Jehe District as many as 23,09 % (11.300 people), while the smallest percentage is in Pagindar District as many as 2,99 % (1.465 people).*

<https://pakpakkabharatkab.bps.go.id>



### 3.1 PENDUDUK POPULATION

**Tabel** 3.1.1 **Penduduk, Laju Pertumbuhan Penduduk per Tahun, Distribusi Persentase Penduduk, Kepadatan Penduduk, Rasio Jenis Kelamin Penduduk Menurut Kecamatan di Kabupaten Pakpak Bharat, 2019**  
*Population, Annual Population Growth Rate, Percentage Distribution of Population, Population Density, and Population Sex Ratio by Subdistrict in Pakpak Bharat Regency, 2019*

Kecamatan Subdistrict	Penduduk (ribu) Population (thousand)	Laju Pertumbuhan Penduduk per Tahun 2018–2019 Annual Population Growth Rate (%) 2018–2019
(1)	(2)	(3)
Salak	8 740	1,75
Sitellu Tali Urang Jehe	11 300	1,67
Pagindar	1 465	1,67
Sitellu Tali Urang Julu	4 084	1,72
Pergetteng-getteng Sengkut	4 515	1,74
Kerajaan	9 827	1,71
Tinada	4 389	1,67
Siempat Rube	4 615	1,61
<b>Kabupaten Pakpak Bharat</b>	<b>48 935</b>	<b>1,70</b>

Hasil Proyeksi <sup>1</sup>/Projection Result <sup>1</sup>

Lanjutan Tabel/*Continued Table* 3.1.1

Kecamatan <i>Subdistrict</i>	Persentase Penduduk <i>Percentage of Total Population</i>	Kepadatan Penduduk per km <sup>2</sup> <i>Population Density per sq.km</i>
(1)	(7)	(8)
Salak	17,86	35,59
Sitellu Tali Urang Jehe	23,09	23,86
Pagindar	2,99	19,42
Sitellu Tali Urang Julu	8,35	77,03
Pergetteng-getteng Sengkut	9,23	67,75
Kerajaan	20,08	66,57
Tinada	8,97	59,29
Siempat Rube	9,43	56,03
<b>Kabupaten Pakpak Bharat</b>	<b>100,00</b>	<b>40,17</b>
<i>Hasil Proyeksi<sup>1</sup>/Projection Result<sup>1</sup></i>		

Lanjutan Tabel/*Continued Table 3.1.1*

Kecamatan Subdistrict	Rasio Jenis Kelamin Population Sex Ratio
(1)	(11)
Salak	97,56
Sitellu Tali Urang Jehe	100,89
Pagindar	121,30
Sitellu Tali Urang Julu	104,61
Pergetteng-getteng Sengkut	102,56
Kerajaan	100,71
Tinada	105,29
Siempat Rube	103,66
<b>Kabupaten Pakpak Bharat</b>	<b>101,91</b>
Hasil Proyeksi <sup>1</sup> /Projection Result <sup>1</sup>	

Catatan/Note: <sup>1</sup>Data dari Hasil Proyeksi Penduduk Indonesia 2010–2035 (Pertengahan tahun/Juni)/Data from the result of Indonesia Population Projection 2010–2035 (mid year/June)

Sumber/Source: BPS Kabupaten Pakpak Bharat/ BPS-Statistics of Pakpak Bharat Regency

**3.2 KETENAGAKERJAAN  
EMPLOYMENT**

**Tabel 3.2.1** Jumlah Penduduk Berumur 15 Tahun Keatas Menurut Jenis Kegiatan Selama Seminggu yang Lalu dan Jenis Kelamin di Kabupaten Pakpak Bharat, 2019  
*Population Aged 15 Years and Over by Type of Activity During The Previous Week and Sex in Pakpak Bharat Regency, 2019*

Kegiatan Utama <i>Main Activity</i>	Jenis Kelamin/Sex		
	Laki-Laki <i>Male</i>	Perempuan <i>Female</i>	Jumlah <i>Total</i>
(1)	(2)	(3)	(4)
<b>Angkatan Kerja</b> <i>Economically Active</i>	14 313	12 559	26 872
Bekerja/ <i>Working</i>	14 284	12 538	26 822
Pengangguran Terbuka <i>Unemployment</i>	29	21	50
<b>Bukan Angkatan Kerja</b> <i>Economically Inactive</i>	1 017	2 657	3 674
Sekolah/ <i>Attending School</i>	725	860	1 585
Mengurus Rumah Tangga <i>Housekeeping</i>	77	1 362	1 439
Lainnya/ <i>Others</i>	215	435	650
<b>Jumlah/Total</b>	15 330	15 216	30 546

Catatan/Note:

Sumber/Source: BPS, Survei Angkatan Kerja Nasional (Sakernas) Agustus/BPS-Statistics Indonesia, August National Labor Force Survey

**Tabel**  
**Table** 3.2.2

**Penduduk Berumur 15 Tahun ke Atas Menurut Pendidikan Tertinggi yang Ditamatkan dan Jenis Kegiatan Selama Seminggu yang Lalu di Kabupaten Pakpak Bharat, 2019**  
*Population 15 Years of Age and Over by Educational Attainment and Type of Activity During the Previous Week in Pakpak Bharat Regency, 2019*

Pendidikan Tertinggi yang Ditamatkan <sup>1</sup> Educational Attainment <sup>1</sup>	Angkatan Kerja/Economically Active			Persentase Bekerja terhadap Angkatan Kerja Percentage of Working to Economically Active
	Bekerja Working	Pengangguran <sup>2</sup> Unemployment <sup>2</sup>	Jumlah Angkatan Kerja Total of Economically Active	
(1)	(2)	(3)	(4)	(5)
0	8 131	-	8 131	100,00
1	6 365	-	6 365	100,00
2	9 109	50	9 159	99,45
3	3 217	-	3 217	100,00
<b>Jumlah/Total</b>	<b>26 822</b>	<b>50</b>	<b>26 872</b>	<b>99,81</b>

Catatan/Note:

- <sup>1</sup>
0. ≤ Sekolah Dasar (SD)/≤ Primary School
  1. Sekolah Menengah Pertama/Junior High School
  2. Sekolah Menengah Atas/Senior High School
  3. Perguruan Tinggi/Collage
- <sup>2</sup>
1. Mencari pekerjaan/Looking for work
  2. Mempersiapkan usaha/Establishing a new business/firm
  3. Merasa tidak mungkin mendapat pekerjaan/Hopeless of job
  4. Sudah punya pekerjaan tetapi belum mulai bekerja/Have a job in future start

Sumber/Source: BPS, Survei Angkatan Kerja Nasional (Sakernas) Agustus/BPS-Statistics Indonesia, August National Labor Force Survey

**Tabel**  
**Table** 3.2.3

**Penduduk Berumur 15 Tahun Ke Atas yang Bekerja Selama Seminggu yang Lalu Menurut Status Pekerjaan Utama dan Jenis Kelamin di Kabupaten Pakpak Bharat, 2019**  
*Population 15 Years of Age and Over who Worked During The Previous Week by Main Employment Status and Sex in Pakpak Bharat Regency, 2019*

<b>Status Pekerjaan Utama</b> <i>Main Employment Status</i>	<b>Laki-Laki</b> <i>Male</i>	<b>Perempuan</b> <i>Female</i>	<b>Jumlah</b> <i>Total</i>
(1)	(2)	(3)	(4)
Berusaha sendiri <i>Own account worker</i>	1 755	872	2 627
Berusaha dibantu buruh tidak tetap/buruh tidak dibayar <i>Employer assisted by temporary worker/unpaid worker</i>	5 853	1 989	7 842
Berusaha dibantu buruh tetap/buruh dibayar <i>Employer assisted by permanent worker/paid worker</i>	329	21	350
Buruh/Karyawan/Pegawai/ <i>Employee</i>	2 684	2 425	5 109
Pekerja bebas <i>Casual worker</i>	977	207	1 184
Pekerja keluarga/tak dibayar <i>Family worker/unpaid worker</i>	2 686	7 024	9 710
<b>Jumlah/Total</b>	<b>14 284</b>	<b>12 538</b>	<b>26 822</b>

Sumber/Source: BPS, Survei Angkatan Kerja Nasional (Sakernas) Agustus/BPS-Statistics Indonesia, August National Labor Force Survey



**SOSIAL DAN KESEJAHTERAAN RAKYAT**  
*SOSIAL AND WELFARE*

**4**

**Jumlah Fasilitas Kesehatan  
Kabupaten Pakpak Bharat 2019**

**1**

**Rumah Sakit**

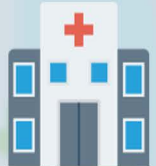


**Puskesmas**

**8**

**23**

**Puskesmas Pembantu**







**PENJELASAN TEKNIS****TECHNICAL NOTES**

- |  |   |
|--|---|
| <p>1. Tidak/belum pernah sekolah adalah mereka yang tidak pernah atau belum pernah terdaftar dan tidak pernah atau belum pernah aktif mengikuti pendidikan di suatu jenjang pendidikan formal. Termasuk juga yang tamat/belum tamat taman kanak-kanak tetapi tidak melanjutkan ke sekolah dasar.</p> | <p>1. <i>Not/never attending school is someone who has never attended or never been registered in a formal education, such as primary, secondary, and tertiary education. Those who just completed kindergarten are considered as never attended school.</i></p>  |
| <p>2. Masih bersekolah adalah mereka yang terdaftar dan aktif mengikuti pendidikan formal dan nonformal (Paket A, B, atau C), baik pendidikan dasar, menengah maupun pendidikan tinggi. Bagi mahasiswa yang sedang cuti dianggap masih bersekolah.</p>   | <p>2. <i>Attending school is someone who is currently attending primary, secondary, or tertiary education, including package A, package B, or package C. College student who postpones his/her study is considered as attending school.</i></p>   |
| <p>3. Tidak bersekolah lagi adalah mereka yang pernah terdaftar dan aktif mengikuti pendidikan di suatu jenjang pendidikan formal dan nonformal (Paket A, B, atau C), tetapi pada saat pencacahan tidak lagi terdaftar dan tidak aktif mengikuti pendidikan.</p>                                     | <p>3. <i>Not attending school anymore is someone who had enrolled and participated in formal and non- formal education in the past including package A, package B, or package C, but currently does not attend school.</i></p>  |
| <p>4. Tamat sekolah adalah menyelesaikan pelajaran yang ditandai dengan lulus ujian akhir pada kelas atau tingkat terakhir suatu jenjang pendidikan di sekolah negeri maupun swasta dengan mendapatkan tanda tamat belajar/ijazah. Seseorang yang belum mengikuti pelajaran</p>                      | <p>4. <i>Completed particular level of education is someone who has completed particular level of education in private or public school and accepting graduation certificate. Someone who has never attended the highest grade but passed the final exam is considered as completed particular level of</i></p> |

pada kelas tertinggi tetapi telah mengikuti ujian akhir dan lulus dianggap tamat sekolah.

5. Dapat membaca dan menulis artinya dapat membaca dan menulis kata-kata/kalimat sederhana dengan suatu aksara tertentu.

6. Jalur Pendidikan di Indonesia terdiri atas 1) pendidikan formal, 2) pendidikan nonformal, dan 3) pendidikan informal yang ketiganya dapat saling melengkapi dan memperkaya (Undang-Undang No. 20 Tahun 2013 tentang Sistem Pendidikan Nasional).

7. Jenjang Pendidikan Formal terdiri atas pendidikan dasar, pendidikan menengah, dan pendidikan tinggi. Jenis pendidikan yang diajarkan mencakup pendidikan umum, kejuruan, akademik, profesi, vokasi, keagamaan, dan khusus.

a. Pendidikan Dasar berbentuk Sekolah Dasar (SD) dan Madrasah Ibtidaiyah (MI) atau bentuk lain yang sederajat serta Sekolah Menengah Pertama (SMP) dan Madrasah Tsanawiyah (MTs), atau bentuk lain yang sederajat.

b. Pendidikan Menengah berbentuk Sekolah Menengah Atas (SMA), Madrasah Aliyah (MA), Sekolah Menengah Kejuruan (SMK), dan Madrasah Aliyah

*education.*

5. *Able to read and write is the ability to read and write at least a simple sentence in any letter of alphabets.*

6. *The Education System in Indonesia consists of 1) a formal education, 2) non-formal education, and 3) informal education that all three can be complementary and enriching (Law No. 20 Year 2013 about The National Education System)*

7. *The Formal Education Level consists of primary education, secondary education, and high education. The kind of education that taught consists of general education, vocational, academic, professional, religious, and specific education.*

*a. The Primary Education consists of Elementary School and Islamic Elementary School or other equivalent forms and Junior High School and MTs, or other equivalent forms.*

*b. The Secondary Education consists of the senior high school, MA, Vocational School, and Vocational Madrasah Aliyah, or other equivalent forms.*

*c. The High Education consists of the*

Kejuruan (MAK), atau bentuk lain yang sederajat.

c. Pendidikan Tinggi merupakan jenjang pendidikan setelah pendidikan menengah yang mencakup program pendidikan diploma, sarjana, magister, spesialis, dan doktor yang diselenggarakan oleh perguruan tinggi. Perguruan tinggi dapat berbentuk akademi, politeknik, sekolah tinggi, institut, atau universitas.

8. Rumah Sakit adalah tempat pemeriksaan dan perawatan kesehatan, biasanya berada di bawah pengawasan dokter/tenaga medis, yang melayani penderita yang sakit untuk berobat rawat jalan atau rawat inap.

9. Puskesmas (Pusat Kesehatan Masyarakat) adalah unit pelaksana teknis dinas kesehatan kabupaten/ kota yang mempunyai fungsi utama sebagai penyelenggara pelayanan kesehatan tingkat pertama. Wilayah kerja puskesmas maksimal adalah satu kecamatan dan untuk dapat menjangkau wilayah kerjanya, puskesmas mempunyai jaringan pelayanan yang meliputi unit Puskesmas Pembantu (Pustu), unit Puskesmas Keliling (Puskel), dan unit bidan desa/komunitas (Peraturan Menteri Kesehatan

*education level after the secondary education that consists of diplomas, bachelor, master, specialist, and doctoral degrees that are held by the college. The colleges can be academy, polytechnic, high school, institute, or university.*

8. *Hospital is a place for health check, usually, controlled/supervised by doctors/medical personnel to serve the ill patients to get outpatient or inpatient treatment services.*

9. *Public Health Center is technical implementation unit of regency health department that have the primary function as a first-level health care providers. The working area standard of public health center is one district and to reach their working areas, public health centers have a service network covering subsidiary of public health center, mobile public health center units, and midwife units (Regulation of the Minister of Health of Indonesia Number 75 Year 2014 about Public Health Center).*

**ULASAN**

Berdasarkan data dari Dinas Pendidikan Kabupaten Pakpak Bharat tahun 2019, terdapat 6 Taman Kanak-kanak. Kabupaten Pakpak Bharat memiliki 71 Sekolah Dasar, 30 Sekolah Menengah Pertama, dan 5 Sekolah Menengah Atas.

Sedangkan sekolah yang berada dibawah naungan Kementerian Agama pada tahun 2019 terdapat 11 Madrasah Ibtidiyah, 3 Madrasah Tsanawiyah, dan 1 Madrasah Aliyah.

Di Kabupaten Pakpak Bharat terdapat satu Rumah Sakit Umum, yaitu Rumah Sakit Umum Daerah (RSUD). Terdapat 8 unit Puskesmas di 8 Kecamatan dan 23 unit Puskesmas Pembantu.

**DESCRIPTION**

*Based on data from Education Office of Pakpak Bharat Regency in 2019, there are 6 kindergarten schools. Pakpak Bharat Regency has 71 Elementary Schools, 30 Junior High Schools, and 5 Senior High Schools.*

*While schools undered auspices of the ministry of religion affairs in 2019, there are 11 Madrasah Ibtidayah, 3 Madrasah Tsanawiyah, and 1 Madrasah Alliyah.*

*There is an General Hospital in Pakpak Bharat Regency, namely The Regional General Hospital (RGH). There are 8 health center in 8 districts, 23 sub-health center.*

#### 4.1 PENDIDIKAN EDUCATION

**Tabel**  
**Table** 4.1.1 **Jumlah Sekolah, Guru, dan Murid Taman Kanak-Kanak (TK) di Bawah Kementerian Pendidikan dan Kebudayaan Menurut Kecamatan di Kabupaten Pakpak Bharat, 2018/2019 dan 2019/2020**  
*Number of Schools, Teachers, and Pupils in Kindergarten Under The Ministry of Education and Culture by Subdistrict in Pakpak Bharat Regency, 2018/2019 dan 2019/2020*

Kecamatan Subdistrict	Sekolah/Schools					
	Negeri/Public		Swasta/Private		Jumlah/Total	
	2018/2019	2019/2020	2018/2019	2019/2020	2018/2019	2019/2020
(1)	(2)	(3)	(4)	(5)	(6)	(7)
Salak	1	1	0	0	1	1
Sitellu Tali Urang Jehe	1	1	0	0	1	1
Pagindar	0	0	0	0	0	0
Sitellu Tali Urang Julu	1	1	0	0	1	1
Pergetteng-getteng Sengkut	1	1	0	0	1	1
Kerajaan	1	1	0	0	1	1
Tinada	0	0	0	0	0	0
Siempat Rube	1	1	0	0	1	1
<b>Kabupaten Pakpak Bharat</b>	<b>6</b>	<b>6</b>	<b>0</b>	<b>0</b>	<b>6</b>	<b>6</b>

Lanjutan Tabel/*Continued Table 4.1.1*

Kecamatan Subdistrict	Guru <sup>1</sup> /Teachers <sup>1</sup>					
	Negeri/Public		Swasta/Private		Jumlah/Total	
	2018/2019	2019/2020	2018/2019	2019/2020	2018/2019	2019/2020
(1)	(8)	(9)	(10)	(11)	(12)	(13)
Salak	8	9	0	0	8	9
Sitellu Tali Urang Jehe	4	7	0	0	4	7
Pagindar	0	0	0	0	0	0
Sitellu Tali Urang Julu	6	6	0	0	6	6
Pergetteng-getteng Sengkut	6	8	0	0	6	8
Kerajaan	7	8	0	0	7	8
Tinada	0	0	0	0	0	0
Siempat Rube	5	7	0	0	5	7
<b>Kabupaten Pakpak Bharat</b>	<b>36</b>	<b>45</b>	<b>0</b>	<b>0</b>	<b>36</b>	<b>45</b>

Lanjutan Tabel/*Continued Table 4.1.1*

Kecamatan Subdistrict	Murid/Students					
	Negeri/Public		Swasta/Private		Jumlah/Total	
	2018/2019	2019/2020	2018/2019	2019/2020	2018/2019	2019/2020
(1)	(14)	(15)	(16)	(17)	(18)	(19)
Salak	96	130	0	0	96	130
Sitellu Tali Urang Jehe	29	41	0	0	29	41
Pagindar	0	0	0	0	0	0
Sitellu Tali Urang Julu	57	63	0	0	57	63
Pergetteng-getteng Sengkut	57	56	0	0	57	56
Kerajaan	79	81	0	0	79	81
Tinada	0	0	0	0	0	0
Siempat Rube	68	61	0	0	68	61
<b>Kabupaten Pakpak Bharat</b>	<b>386</b>	<b>432</b>	<b>0</b>	<b>0</b>	<b>386</b>	<b>432</b>

Catatan/Note: <sup>1</sup> Jumlah guru termasuk kepala sekolah dan guru/*The total of teachers including headmaster and teacher*

Sumber/Source: Kementerian Pendidikan dan Kebudayaan, Data Semester Ganji/*Ministry of Educations and Culture, Odd Semester Data*



**Tabel**  
**Table** 4.1.2

**Jumlah Sekolah, Guru, dan Murid Raudatul Athfal (RA)  
di Bawah Kementerian Agama Menurut Kecamatan di  
Kabupaten Pakpak Bharat, 2018/2019 dan 2019/2020**  
*Number of Schools, Teachers, and Pupils in Raudatul Athfal  
(RA) Under The Ministry of Religious Affairs by Subdistrict in  
Pakpak Bharat Regency, 2018/2019 dan 2019/2020*

Kecamatan Subdistrict	Sekolah/Schools		Guru/Teachers		Murid/Pupils	
	2018/2019	2019/2020	2018/2019	2019/2020	2018/2019	2019/2020
(1)	(2)	(3)	(4)	(5)	(6)	(7)
Salak		1		4		26
Sitellu Tali Urang Jehe		3		8		67
Pagindar		-		-		-
Sitellu Tali Urang Julu		-		-		-
Pergetteng-getteng Sengkut		1		3		25
Kerajaan		-		-		-
Tinada		-		-		-
Siempat Rube		-		-		-
<b>Kabupaten Pakpak Bharat</b>		<b>5</b>		<b>15</b>		<b>118</b>

Sumber/Source: Kementerian Agama Kabupaten Pakpak Bharat/Ministry of Religious Affairs of Pakpak Bharat Regency

**Tabel**  
**Table** 4.1.3

**Jumlah Sekolah, Guru, dan Murid Sekolah Dasar (SD) di Bawah Kementerian Pendidikan dan Kebudayaan Menurut Kecamatan di Kabupaten Pakpak Bharat, 2018/2019 dan 2019/2020**  
*Number of Schools, Teachers, and Pupils in Primary Schools Under The Ministry of Education and Culture by Subdistrict in Pakpak Bharat Regency, 2018/2019 dan 2019/2020*

Kecamatan Subdistrict	Sekolah/Schools					
	Negeri/Public		Swasta/Private		Jumlah/Total	
	2018/2019	2019/2020	2018/2019	2019/2020	2018/2019	2019/2020
(1)	(2)	(3)	(4)	(5)	(6)	(7)
Salak		9		1		10
Sitellu Tali Urang Jehe		13		4		17
Pagindar		4		0		4
Sitellu Tali Urang Julu		5		2		7
Pergetteng-getteng Sengkut		6		1		7
Kerajaan		10		1		11
Tinada		8		0		8
Siempat Rube		7		0		7
<b>Kabupaten Pakpak Bharat</b>		<b>62</b>		<b>9</b>		<b>71</b>

Lanjutan Tabel/Continued Table 4.1.3

Kecamatan Subdistrict	Guru <sup>1</sup> /Teachers <sup>1</sup>					
	Negeri/Public		Swasta/Private		Jumlah/Total	
	2018/2019	2019/2020	2018/2019	2019/2020	2018/2019	2019/2020
(1)	(8)	(9)	(10)	(11)	(12)	(13)
Salak		92		13		105
Sitellu Tali Urang Jehe		131		30		161
Pagindar		32		0		32
Sitellu Tali Urang Julu		40		11		51
Pergetteng-getteng Sengkut		56		7		63
Kerajaan		94		8		102
Tinada		69		0		69
Siempat Rube		67		0		67
<b>Kabupaten Pakpak Bharat</b>		<b>581</b>		<b>69</b>		<b>630</b>

Lanjutan Tabel/*Continued Table 4.1.3*

Kecamatan Subdistrict	Murid/Students					
	Negeri/Public		Swasta/Private		Jumlah/Total	
	2018/2019	2019/2020	2018/2019	2019/2020	2018/2019	2019/2020
(1)	(14)	(15)	(16)	(17)	(18)	(19)
Salak		1 332		312		1 644
Sitellu Tali Urang Jehe		1 757		369		2 026
Pagindar		241		0		241
Sitellu Tali Urang Julu		498		128		626
Pergetteng-getteng Sengkut		615		52		667
Kerajaan		1 207		107		1 314
Tinada		661		0		661
Siempat Rube		851		0		851
<b>Kabupaten Pakpak Bharat</b>		<b>7 162</b>		<b>868</b>		<b>8 030</b>

Catatan/Note: <sup>1</sup> Jumlah guru termasuk kepala sekolah dan guru/*The total of teachers including headmaster and teacher*

Sumber/Source: Dinas Pendidikan Kabupaten Pakpak Bharat/*Educations Office Of Pakpak Bharat Regency*

**Tabel**  
**Table** 4.1.4

**Jumlah Sekolah, Guru, dan Murid Madrasah Ibtidaiyah (MI) di Bawah Kementerian Agama Menurut Kecamatan Menurut Kecamatan di Kabupaten Pakpak Bharat, 2018/2019 dan 2019/2020**  
**Number of Schools, Teachers, and Pupils in Madrasah Ibtidaiyah (MI) Under The Ministry of Religious Affairs by Subdistrict in Pakpak Bharat Regency, 2018/2019 dan 2019/2020**

Kecamatan Subdistrict	Sekolah/Schools		Guru/Teachers		Murid/Pupils	
	2018/2019	2019/2020	2018/2019	2019/2020	2018/2019	2019/2020
(1)	(2)	(3)	(4)	(5)	(6)	(7)
Salak		-		-		-
Sitellu Tali Urang Jehe		5		45		422
Pagindar		-		-		-
Sitellu Tali Urang Julu		2		10		65
Pergetteng-getteng Sengkut		2		25		167
Kerajaan		2		24		280
Tinada		-		-		-
Siempat Rube		-		-		-
<b>Kabupaten Pakpak Bharat</b>		<b>11</b>		<b>104</b>		<b>934</b>

Sumber/Source: Kementerian Agama Kabupaten Pakpak Bharat/Ministry of Religious Affairs of Pakpak Bharat Regency

**Tabel**  
**Table** 4.1.5

**Jumlah Sekolah, Guru, dan Murid Sekolah Menengah Pertama (SMP) di Bawah Kementerian Pendidikan dan Kebudayaan Menurut Kecamatan di Kabupaten Pakpak Bharat, 2018/2019 dan 2019/2020**  
*Number of Schools, Teachers, and Pupils in Junior High Schools Under The Ministry of Education and Culture by Subdistrict in Pakpak Bharat Regency, 2018/2019 dan 2019/2020*

Kecamatan Subdistrict	Sekolah/Schools					
	Negeri/Public		Swasta/Private		Jumlah/Total	
	2018/2019	2019/2020	2018/2019	2019/2020	2018/2019	2019/2020
(1)	(2)	(3)	(4)	(5)	(6)	(7)
Salak		3		0		3
Sitellu Tali Urang Jehe		6		1		7
Pagindar		1		0		1
Sitellu Tali Urang Julu		4		0		4
Pergetteng-getteng Sengkut		2		0		2
Kerajaan		6		1		7
Tinada		2		1		3
Siempat Rube		3		0		3
<b>Kabupaten Pakpak Bharat</b>		<b>27</b>		<b>3</b>		<b>30</b>

Lanjutan Tabel/*Continued Table 4.1.5*

Kecamatan Subdistrict	Guru <sup>1</sup> /Teachers <sup>1</sup>					
	Negeri/Public		Swasta/Private		Jumlah/Total	
	2018/2019	2019/2020	2018/2019	2019/2020	2018/2019	2019/2020
(1)	(8)	(9)	(10)	(11)	(12)	(13)
Salak		45		0		45
Sitellu Tali Urang Jehe		63		6		69
Pagindar		13		0		13
Sitellu Tali Urang Julu		42		0		42
Pergetteng-getteng Sengkut		23		0		23
Kerajaan		80		8		88
Tinada		18		8		26
Siempat Rube		37		0		37
<b>Kabupaten Pakpak Bharat</b>		<b>321</b>		<b>22</b>		<b>343</b>

Lanjutan Tabel/*Continued Table* 4.1.5

Kecamatan Subdistrict	Murid/Students					
	Negeri/Public		Swasta/Private		Jumlah/Total	
	2018/2019	2019/2020	2018/2019	2019/2020	2018/2019	2019/2020
(1)	(14)	(15)	(16)	(17)	(18)	(19)
Salak		865		0		865
Sitellu Tali Urang Jehe		883		159		1 042
Pagindar		124		0		124
Sitellu Tali Urang Julu		503		0		503
Pergetteng-getteng Sengkut		340		0		340
Kerajaan		876		142		1 018
Tinada		225		74		299
Siempat Rube		441		0		441
<b>Kabupaten Pakpak Bharat</b>		<b>4 257</b>		<b>375</b>		<b>4 632</b>

Catatan/Note: <sup>1</sup> Jumlah guru termasuk kepala sekolah dan guru/*The total of teachers including headmaster and teacher*  
 Sumber/Source: Dinas Pendidikan Kabupaten Pakpak Bharat/*Educations Office Of Pakpak Bharat Regency*



**Tabel**  
**Table 4.1.6**

**Jumlah Sekolah, Guru, dan Murid Madrasah Tsanawiyah (MTs) di Bawah Kementerian Agama Menurut Kecamatan di Kabupaten Pakpak Bharat, 2018/2019 dan 2019/2020**  
**Number of Schools, Teachers, and Pupils in Madrasah Tsanawiyah (MTs) Under The Ministry of Religious Affairs by Subdistrict in Pakpak Bharat Regency, 2018/2019 dan 2019/2020**

Kecamatan Subdistrict	Sekolah/Schools		Guru/Teachers		Murid/Pupils	
	2018/2019	2019/2020	2018/2019	2019/2020	2018/2019	2019/2020
(1)	(2)	(3)	(4)	(5)	(6)	(7)
Salak		1		17		223
Sitellu Tali Urang Jehe		1		12		119
Pagindar		0		0		0
Sitellu Tali Urang Julu		0		0		0
Pergetteng-getteng Sengkut		0		0		0
Kerajaan		1		10		82
Tinada		0		0		0
Siempat Rube		0		0		0
<b>Kabupaten Pakpak Bharat</b>		<b>3</b>		<b>39</b>		<b>424</b>

Sumber/Source: Kementerian Agama Kabupaten Pakpak Bharat/Ministry of Religious Affairs of Pakpak Bharat Regency

**Tabel** 4.1.7  
**Table**

**Jumlah Sekolah, Guru, dan Murid Sekolah Menengah Atas (SMA) di Bawah Kementerian Pendidikan dan Kebudayaan Menurut Kecamatan di Kabupaten Pakpak Bharat, 2018/2019 dan 2019/2020**  
*Number of Schools, Teachers, and Pupils in Senior High Schools Under The Ministry of Education and Culture by Subdistrict in Pakpak Bharat Regency, 2018/2019 dan 2019/2020*

Kecamatan Subdistrict	Sekolah/Schools					
	Negeri/Public		Swasta/Private		Jumlah/Total	
	2018/2019	2019/2020	2018/2019	2019/2020	2018/2019	2019/2020
(1)	(2)	(3)	(4)	(5)	(6)	(7)
Salak		1		-		1
Sitellu Tali Urang Jehe		1		-		1
Pagindar		-		-		-
Sitellu Tali Urang Julu		1		-		1
Pergetteng-getteng Sengkut		-		-		-
Kerajaan		1		-		1
Tinada		1		-		1
Siempat Rube		-		-		-
<b>Kabupaten Pakpak Bharat</b>		<b>5</b>		<b>-</b>		<b>5</b>

Lanjutan Tabel/*Continued Table 4.1.7*

Kecamatan Subdistrict	Guru <sup>1</sup> /Teachers <sup>1</sup>					
	Negeri/Public		Swasta/Private		Jumlah/Total	
	2018/2019	2019/2020	2018/2019	2019/2020	2018/2019	2019/2020
(1)	(8)	(9)	(10)	(11)	(12)	(13)
Salak		42		-		42
Sitellu Tali Urang Jehe		32		-		32
Pagindar		-		-		-
Sitellu Tali Urang Julu		27		-		27
Pergetteng-getteng Sengkut		-		-		-
Kerajaan		35		-		35
Tinada		22		-		22
Siempat Rube		-		-		-
<b>Kabupaten Pakpak Bharat</b>		<b>158</b>		<b>-</b>		<b>158</b>

Lanjutan Tabel/*Continued Table 4.1.7*

Kecamatan Subdistrict	Murid/Students					
	Negeri/Public		Swasta/Private		Jumlah/Total	
	2018/2019	2019/2020	2018/2019	2019/2020	2018/2019	2019/2020
(1)	(14)	(15)	(16)	(17)	(18)	(19)
Salak		847		-		847
Sitellu Tali Urang Jehe		434		-		434
Pagindar		-		-		-
Sitellu Tali Urang Julu		220		-		220
Pergetteng-getteng Sengkut		-		-		-
Kerajaan		390		-		390
Tinada		156		-		156
Siempat Rube		-		-		-
<b>Kabupaten Pakpak Bharat</b>		<b>2 047</b>		<b>-</b>		<b>2 047</b>

Catatan/Note: <sup>1</sup> Jumlah guru termasuk kepala sekolah dan guru/*The total of teachers including headmaster and teacher*

Sumber/Source: Kementerian Pendidikan dan Kebudayaan, Data Semester Ganjil/*Ministry of Educations and Culture, Odd Semester Data*

**Tabel**  
**Table** 4.1.8

**Jumlah Sekolah, Guru, dan Murid Sekolah Menengah Kejuruan (SMK) di Bawah Kementerian Pendidikan dan Kebudayaan Menurut Kecamatan di Kabupaten Pakpak Bharat, 2018/2019 dan 2019/2020**  
*Number of Schools, Teachers, and Pupils in Vocational High Schools Under The Ministry of Education and Culture by Subdistrict in Pakpak Bharat Regency, 2018/2019 dan 2019/2020*

Kecamatan Subdistrict	Sekolah/Schools		Guru/Teachers		Murid/Pupils	
	2018/2019	2019/2020	2018/2019	2019/2020	2018/2019	2019/2020
(1)	(2)	(3)	(4)	(5)	(6)	(7)
Salak		-		-		-
Sitellu Tali Urang Jehe		1		17		190
Pagindar		1		9		23
Sitellu Tali Urang Julu		-		-		-
Pergetteng-getteng Sengkut		1		45		441
Kerajaan		-		-		-
Tinada		-		-		-
Siempat Rube		1		17		63
<b>Kabupaten Pakpak Bharat</b>		<b>4</b>		<b>88</b>		<b>717</b>

Catatan/Note: ...

Sumber/Source: Kementerian Agama, Data Semester Ganjil/Ministry of Religious Affairs, Odd Semester Data

**Tabel**  
**Table** 4.1.9

**Jumlah Sekolah, Guru, dan Murid Madrasah Aliyah (MA) di Bawah Kementerian Agama Menurut Kecamatan di Kabupaten Pakpak Bharat, 2018/2019 dan 2019/2020**  
**Number of Schools, Teachers, and Pupils in Madrasah Aliyah (MA) Under the Ministry of Religious Affairs by Subdistrict in Pakpak Bharat Regency, 2018/2019 dan 2019/2020**

Kecamatan Subdistrict	Sekolah/Schools					
	Negeri/Public		Swasta/Private		Jumlah/Total	
	2018/2019	2019/2020	2018/2019	2019/2020	2018/2019	2019/2020
(1)	(2)	(3)	(4)	(5)	(6)	(7)
Salak		-		1		1
Sitellu Tali Urang Jehe		-		-		-
Pagindar		-		-		-
Sitellu Tali Urang Julu		-		-		-
Pergetteng-getteng		-		-		-
Sengkut		-		-		-
Kerajaan		-		-		-
Tinada		-		-		-
Siempat Rube		-		-		-
<b>Kabupaten Pakpak Bharat</b>		-		<b>1</b>		<b>1</b>

Lanjutan Tabel/Continued Table 4.1.9

Kecamatan Subdistrict	Guru <sup>1</sup> /Teachers <sup>1</sup>					
	Negeri/Public		Swasta/Private		Jumlah/Total	
	2018/2019	2019/2020	2018/2019	2019/2020	2018/2019	2019/2020
(1)	(8)	(9)	(10)	(11)	(12)	(13)
Salak		-		14		14
Sitellu Tali Urang Jehe		-		-		-
Pagindar		-		-		-
Sitellu Tali Urang Julu		-		-		-
Pergetteng-getteng		-		-		-
Sengkut		-		-		-
Kerajaan		-		-		-
Tinada		-		-		-
Siempat Rube		-		-		-
<b>Kabupaten Pakpak Bharat</b>		-		<b>14</b>		<b>14</b>

Lanjutan Tabel/*Continued Table* 4.1.9

Kecamatan Subdistrict	Murid/Students					
	Negeri/Public		Swasta/Private		Jumlah/Total	
	2018/2019	2019/2020	2018/2019	2019/2020	2018/2019	2019/2020
(1)	(14)	(15)	(16)	(17)	(18)	(19)
Salak		-		70		70
Sitellu Tali Urang Jehe		-		-		-
Pagindar		-		-		-
Sitellu Tali Urang Julu		-		-		-
Pergetteng-getteng		-		-		-
Sengkut		-		-		-
Kerajaan		-		-		-
Tinada		-		-		-
Siempat Rube		-		-		-
<b>Kabupaten Pakpak Bharat</b>		-		<b>70</b>		<b>70</b>

Catatan/Note: ...

Sumber/Source: Kementerian Agama, Data Semester Ganjil/Ministry of Religious Affairs, Odd Semester Data



**Tabel 4.1.10** Jumlah Desa<sup>1</sup>/Kelurahan yang Memiliki Fasilitas Sekolah Menurut Kecamatan dan Tingkat Pendidikan di Kabupaten Pakpak Bharat, 2014– 2019  
**Number of Villages<sup>1</sup>/Kelurahan Having Educational Facilities by Subdistrict and Educational Level in Pakpak Bharat Regency, 2014– 2019**

Kecamatan Subdistrict	SD Primary School		
	2014	2018	2019
(1)	(2)	(3)	(4)
Salak	6	5	5
Sitellu Tali Urang Jehe	10	10	10
Pagindar	4	4	4
Sitellu Tali Urang Julu	5	5	5
Pergetteng-getteng Sengkut	5	5	5
Kerajaan	7	7	7
Tinada	6	6	6
Siempat Rube	6	6	6
<b>Kabupaten Pakpak Bharat</b>	<b>49</b>	<b>48</b>	<b>48</b>

Lanjutan Tabel/*Continued Table* 4.1.10

Kecamatan Subdistrict	SMP Junior High School		
	2014	2018	2019
(1)	(5)	(6)	(7)
Salak	2	2	2
Sitellu Tali Urang Jehe	8	8	8
Pagindar	1	1	1
Sitellu Tali Urang Julu	4	4	4
Pergetteng-getteng Sengkut	2	2	2
Kerajaan	5	6	6
Tinada	2	3	3
Siempat Rube	3	3	3
<b>Kabupaten Pakpak Bharat</b>	<b>27</b>	<b>29</b>	<b>29</b>

Lanjutan Tabel/*Continued Table* 4.1.10

Kecamatan Subdistrict	SMA Senior High School		
	2014	2018	2019
(1)	(8)	(9)	(10)
Salak	1	1	1
Sitellu Tali Urang Jehe	2	2	2
Pagindar	-	-	-
Sitellu Tali Urang Julu	1	1	1
Pergetteng-getteng Sengkut	-	-	-
Kerajaan	1	1	1
Tinada	1	1	1
Siempat Rube	-	-	-
<b>Kabupaten Pakpak Bharat</b>	<b>6</b>	<b>6</b>	<b>6</b>

Lanjutan Tabel/*Continued Table* 4.1.10

Kecamatan Subdistrict	SMK Vocational School		
	2014	2018	2019
(1)	(11)	(12)	(13)
Salak	-	-	-
Sitellu Tali Urang Jehe	1	1	1
Pagindar	-	1	1
Sitellu Tali Urang Julu	-	-	-
Pergetteng-getteng Sengkut	1	1	1
Kerajaan	-	-	-
Tinada	-	-	-
Siempat Rube	-	1	1
<b>Kabupaten Pakpak Bharat</b>	<b>2</b>	<b>4</b>	<b>4</b>

Lanjutan Tabel/Continued Table 4.1.10

Kecamatan Subdistrict	Perguruan Tinggi University		
	2014	2018	2019
(1)	(14)	(15)	(16)
Salak	-	-	-
Sitellu Tali Urang Jehe	-	-	-
Pagindar	-	-	-
Sitellu Tali Urang Julu	-	-	-
Pergetteng-getteng Sengkut	-	-	-
Kerajaan	-	-	-
Tinada	-	-	-
Siempat Rube	-	-	-
<b>Kabupaten Pakpak Bharat</b>	-	-	-

Catatan/Note: <sup>1</sup> Desa pada tabel ini termasuk Unit Permukiman Transmigrasi (UPT) yang masih dibina oleh kementerian terkait dan nagari di Provinsi Sumatera Barat/Villages in this table include Transmigration Settlement Unit which is still fostered by the relevant ministries and the nagari in the Province of Sumatera Barat

Sumber/Source: BPS, Pendataan Potensi Desa (Podes)/ BPS-Statistics Indonesia, Village Potential Data Collection

**Tabel**  
**Table** 4.1.11

**Angka Partisipasi Murni (APM) dan Angka Partisipasi Kasar (APK) Menurut Jenjang Pendidikan di Kabupaten Pakpak Bharat, 2018 dan 2019**  
*Net Participation Rates and Gross Participation Rates by Educational Level in Pakpak Bharat Regency, 2018 and 2019*

Jenjang Pendidikan Educational Level	Angka Partisipasi Murni (APM) Net Participation Rates		Angka Partisipasi Kasar (APK) Gross Participation Rates	
	2018	2019	2018	2019
(1)	(2)	(3)	(4)	(5)
SD/MI Elementary School	99,76	99,05	111,52	111,28
SMP/MTs Junior High School	87,28	88,02	92,29	99,30
SMA/SMK/MA Senior High School	78,82	80,01	104,32	13,39

Catatan/Note: ...

Sumber/Source: BPS, Survei Sosial Ekonomi Nasional (Susenas)/BPS-Statistics Indonesia, National Socioeconomic Survey

## 4.2 KESEHATAN HEALTH

**Tabel** 4.2.1 **Jumlah Desa<sup>1</sup>/Kelurahan Yang Memiliki Sarana Kesehatan Menurut Kecamatan di Kabupaten Pakpak Bharat, 2014–2019**  
**Number of Villages<sup>1</sup>/Kelurahan Having Health Facilities by Subdistrict in Pakpak Bharat Regency, 2014–2019**

Kecamatan Subdistrict	Rumah Sakit Hospital		
	2014	2018	2019
(1)	(2)	(3)	(4)
Salak	1	1	1
Sitellu Tali Urang Jehe	-	-	-
Pagindar	-	-	-
Sitellu Tali Urang Julu	-	-	-
Pergetteng-getteng Sengkut	-	-	-
Kerajaan	-	-	-
Tinada	-	-	-
Siempat Rube	-	-	-
<b>Kabupaten Pakpak Bharat</b>	<b>1</b>	<b>1</b>	<b>1</b>

Lanjutan Tabel/*Continued Table* 4.2.1

Kecamatan <i>Subdistrict</i>	Rumah Sakit Bersalin <i>Maternity Hospital</i>		
	2014	2018	2019
(1)	(5)	(6)	(7)
Salak	-	-	-
Sitellu Tali Urang Jehe	-	-	-
Pagindar	-	-	-
Sitellu Tali Urang Julu	-	-	-
Pergetteng-getteng Sengkut	-	-	-
Kerajaan	-	-	-
Tinada	-	-	-
Siempat Rube	-	-	-
<b>Kabupaten Pakpak Bharat</b>	-	-	-



Lanjutan Tabel/*Continued Table 4.2.1*

Kecamatan <i>Subdistrict</i>	Poliklinik <i>Polyclinic</i>		
	2014	2018	2019
(1)	(8)	(9)	(10)
Salak	-	-	-
Sitellu Tali Urang Jehe	-	-	-
Pagindar	-	-	-
Sitellu Tali Urang Julu	-	-	-
Pergetteng-getteng Sengkut	-	-	-
Kerajaan	-	-	-
Tinada	-	-	-
Siempat Rube	-	-	-
<b>Kabupaten Pakpak Bharat</b>	-	-	-

Lanjutan Tabel/*Continued Table 4.2.1*

Kecamatan <i>Subdistrict</i>	Puskesmas <i>Public Health Center</i>		
	2014	2018	2019
(1)	(11)	(12)	(13)
Salak	1	1	1
Sitellu Tali Urang Jehe	1	1	1
Pagindar	1	1	1
Sitellu Tali Urang Julu	1	1	1
Pergetteng-getteng Sengkut	1	1	1
Kerajaan	1	1	1
Tinada	1	1	1
Siempat Rube	1	1	1
<b>Kabupaten Pakpak Bharat</b>	<b>8</b>	<b>8</b>	<b>8</b>

Lanjutan Tabel/Continued Table 4.2.1

Kecamatan Subdistrict	Puskesmas Pembantu Subsidiary of Public Health Center		
	2014	2018	2019
(1)	(14)	(15)	(16)
Salak	2	2	2
Sitellu Tali Urang Jehe	5	5	4
Pagindar	1	1	1
Sitellu Tali Urang Julu	2	2	2
Pergetteng-getteng Sengkut	3	4	3
Kerajaan	6	5	5
Tinada	5	5	5
Siempat Rube	1	1	1
<b>Kabupaten Pakpak Bharat</b>	<b>25</b>	<b>25</b>	<b>23</b>

Lanjutan Tabel/*Continued Table 4.2.1*

Kecamatan Subdistrict	Apotek Pharmacy		
	2014	2018	2019
(1)	(17)	(18)	(19)
Salak	1	2	2
Sitellu Tali Urang Jehe	-	-	-
Pagindar	-	-	-
Sitellu Tali Urang Julu	-	-	-
Pergetteng-getteng Sengkut	-	-	-
Kerajaan	-	-	-
Tinada	-	-	-
Siempat Rube	-	-	-
<b>Kabupaten Pakpak Bharat</b>	<b>1</b>	<b>2</b>	<b>2</b>

Catatan/Note: <sup>1</sup> Desa pada tabel ini termasuk Unit Permukiman Transmigrasi (UPT) yang masih dibina oleh kementerian terkait dan nagari di Provinsi Sumatera Barat/Villages in this table include Transmigration Settlement Unit which is still fostered by the relevant ministries and the nagari in the Province of Sumatera Barat

Sumber/Source: BPS, Pendataan Potensi Desa (Podes)/BPS-Statistics Indonesia, Village Potential Data Collecting

### 4.3 AGAMA DAN SOSIAL LAINNYA RELIGION AND OTHER SOCIAL AFFAIRS

**Tabel 4.3.1** Jumlah Tempat Peribadatan Menurut Kecamatan di Kabupaten Pakpak Bharat, 2019  
*Number of Places of Worship in Pakpak Bharat Regency, 2019*

Kecamatan <i>Subdistrict</i>	Mesjid <i>Mosque</i>	Musolah <i>Small Mosque</i>	Gereja <i>Church</i>		Jumlah <i>Total</i>
			Protestan <i>Protestant</i>	Katolik <i>Catholic</i>	
(1)	(2)	(3)	(4)	(5)	(6)
Salak	7	3	18	2	30
Sitellu Tali Urang Jehe	28	10	13	1	52
Pagindar	3	0	5	1	9
Sitellu Tali Urang Julu	5	0	12	3	20
Pergetteng-getteng Sengkut	3	3	10	2	18
Kerajaan	19	1	18	1	39
Tinada	6	2	11	2	21
Siempat Rube	7	0	24	3	34
<b>Kabupaten Pakpak Bharat</b>	<b>78</b>	<b>19</b>	<b>111</b>	<b>15</b>	<b>223</b>

Sumber/Source: Kementerian Agama Kabupaten Pakpak Bharat/Ministry of Religious Affairs of Pakpak Bharat Regency

#### 4.4 KEMISKINAN POVERTY

**Tabel 4.4.1** **Garis Kemiskinan, Jumlah, dan Persentase Penduduk Miskin di Kabupaten Pakpak Bharat, 2012–2019**  
*Poverty Line, Number, and Percentage of Poor People in Pakpak Bharat Regency, 2012–2019*

Tahun Year	Garis Kemiskinan (rupiah/kapita/bulan) Poverty Line (rupiah/capita/month)	Jumlah Penduduk Miskin (ribu) Number of Poor People (thousand)	Persentase Penduduk Miskin Percentage of Poor People
(1)	(2)	(3)	(4)
2013	207 796	4,94	11,28
2014	212 009	4,72	10,55
2015	217 919	5,12	11,26
2016	248 835	4,95	10,72
2017	256 781	4,95	10,53
2018	283 258	4,66	9,74
2019	287 654	4,52	9,27

Sumber/Source: BPS, Survei Sosial Ekonomi Nasional Maret/BPS-Statistics Indonesia, March National Socioeconomic Survey

**Tabel** 4.4.2 **Indeks Kedalaman Kemiskinan dan Indeks Keparahan Kemiskinan di Kabupaten Pakpak Bharat, 2012–2019**  
**Poverty Gap Index and Poverty Severity Index in Pakpak Bharat Regency, 2012–2019**

Tahun Year	Indeks Kedalaman Kemiskinan Poverty Gap Index	Indeks Keparahan Kemiskinan Poverty Severity Index
(1)	(2)	(3)
2013	1,30	0,24
2014	1,11	0,24
2015	1,19	0,18
2016	1,35	0,32
2017	1,18	0,20
2018	1,54	0,42
2019	0,92	0,12

Sumber/Source: BPS, Survei Sosial Ekonomi Nasional Maret/BPS-Statistics Indonesia, March National Socioeconomic Survey

**PERTANIAN, KEHUTANAN, PETERNAKAN,  
DAN PERIKANAN**

**5**

*AGRICULTURE, FORESTRY, LIVESTOCK,  
AND FISHERY*

**PRODUKSI TANAMAN GAMBIR  
KABUPATEN PAKPAK BHARAT 2019**



**1.957 TON**





**PENJELASAN TEKNIS**

1. Lahan sawah adalah lahan pertanian yang berpetak-petak dan dibatasi oleh pematang (galengan), saluran untuk menahan/ menyalurkan air, yang biasanya ditanami padi sawah tanpa memandang dari mana diperoleh atau status lahan tersebut. Lahan yang dimaksud termasuk lahan yang terdaftar di Pajak Bumi Bangunan, luran Pembangunan Daerah, lahan bengkok, lahan serobotan, lahan rawa yang ditanami padi dan lahan bekas tanaman tahunan yang telah dijadikan sawah, baik yang ditanami padi, palawija atau tanaman semusim lainnya.
2. Tegall/Kebun adalah lahan pertanian bukan sawah (lahan kering) yang ditanami tanaman semusim atau tahunan dan terpisah dengan halaman sekitar rumah serta penggunaannya tidak berpindah pindah.
3. Ladang/Huma adalah lahan pertanian bukan sawah (lahan kering) yang biasanya ditanami tanaman semusim dan penggunaannya hanya semusim atau dua musim, kemudian akan ditinggalkan
4. Data pokok tanaman pangan yang dikumpulkan adalah luas panen dan produktivitas (hasil per hektar). Produksi tanaman pangan merupakan hasil perkalian antara luas panen dengan

**TECHNICAL NOTES**

1. *Wetland is agricultural land that separated by small dykes to resist water, where the main crop is usually wetland paddy without considering where it is got from or the status of the land. It includes the land that is registered at land income tax office, regional development contribution, 'bengkok' land, illegal ownership, swamps for rice cultivation, and annual cropland mark that has been used as rice field, which are both planted with paddy, secondary crops or the other seasonal crops.*
2. *Dry field/Garden is an dryland (unirrigated land) which is planted with seasonal or annual crops and separately from the yard around the house without shifting*
3. *irrigated agricultural field/ Shifting cultivation land is dryland (unirrigated land) that usually is cultivated for seasonal crops and utilized only for one or two seasons, then it will be left*
4. *The main food crops data collected consists of harvested area and productivity (yield per hectare). Food crops production is generated by harvested area multiplied by productivity. The harvested area*

produktivitas. Pengumpulan data luas panen dilakukan setiap bulan dengan pendekatan area kecamatan di seluruh wilayah Indonesia. Pengumpulan data produktivitas dilakukan melalui pengukuran langsung pada plot ubinan berukuran 2½ m x 2½ m. Pengumpulan data produktivitas dilakukan setiap subround (empat bulanan) pada waktu panen petani.

5. Data produksi padi dan palawija yang disajikan adalah dalam kualitas: gabah kering giling (padi), pipilan kering (jagung), biji kering (kedelai dan kacang tanah), dan umbi basah (ubi kayu dan ubi jalar).
6. Tanaman sayuran dan buah-buahan semusim. Tanaman sayuran semusim adalah tanaman sumber vitamin, garam mineral dan lain-lain yang dikonsumsi dari bagian tanaman yang berupa daun, bunga, buah, dan umbinya, yang berumur kurang dari satu tahun. Tanaman buah-buahan semusim adalah tanaman sumber vitamin, garam mineral, dan lain-lain yang dikonsumsi dari bagian tanaman yang berupa buah, berumur kurang dari satu tahun, tidak berbentuk pohon/rumpun tetapi menjalar dan berbatang lunak.
7. Tanaman buah-buahan dan sayuran tahunan, Tanaman buah-buahan tahunan adalah tanaman sumber vitamin, garam mineral,

*data is collected every month using sub district area approach in all sub district in Indonesia. The productivity data collection is conducted by a direct measurement in 2½m x 2½m crop cutting plot. The productivity measurement is conducted in every subround (four monthly) at the time when farmers are harvesting their crops.*

5. *Production of paddy and secondary crops data are presented in the form of: dry unhusked rice (paddy), dry loose maize (maize), dry shells crops (soybeans and peanuts), and fresh roots (cassava and sweet potatoes).*
6. *Seasonal vegetable and fruit plants Seasonal vegetable plants are plants which are the sources of vitamin, mineral salt, etc, consumed from the part of the plant in the form of leaf, flower, fruit, and root with the age of less than one year. Seasonal fruit plants are plants which are the sources of vitamin, mineral salt, etc, consumed from the part of the plant in the form of fruits. These plants are creeps with the age of less than one year.*
7. *Annual fruit and vegetable plants Annual fruit plants are plants which are the sources of vitamin, contained mineral salt, etc,*

dan lain-lain yang dikonsumsi dari bagian tanaman yang berupa buah dan merupakan tanaman tahunan. Tanaman sayuran tahunan adalah tanaman sumber vitamin, garam mineral, dan lain-lain yang dikonsumsi dari bagian tanaman yang berupa daun dan atau buah yang berumur lebih dari satu tahun.

8. Tanaman biofarmaka adalah tanaman yang bermanfaat untuk obat-obatan, kosmetik, dan kesehatan yang dikonsumsi atau digunakan dari bagian-bagian tanaman seperti daun, batang, buah, umbi (rimpang) ataupun akar.
9. Tanaman hias adalah tanaman yang mempunyai nilai keindahan baik bentuk, warna daun, tajuk maupun bunganya, sering digunakan untuk penghias pekarangan dan lain sebagainya.
10. Luas panen tanaman hortikultura adalah luas tanaman sayuran, buah- buahan, biofarmaka, dan tanaman hias yang diambil hasilnya/dipanen pada periode pelaporan.
11. Luas panen untuk tanaman sayuran adalah luas tanaman yang dipanen sekaligus/habis/dibongkar dan luas tanaman yang dipanen berkali-kali (lebih dari satu kali)/belum habis.
12. Tanaman yang dipanen sekaligus/habis/dibongkar adalah tanaman yang sehabis panen langsung dibongkar/dicabut,

*consumed from the part of plant in the form of fruit and more than one year of age. Annual vegetable plants are plants which are the sources of vitamin, contained mineral salt, etc, consumed from the part of the plant in the form of vegetable and more than one year of age.*

8. *Medicinal plants are plants which are useful for medicine. It is consumed from part of the plant such as leaf, flower, fruit, tuber, and root.*
9. *Ornamental plants are plants which have a beauty value, either in shape, colour of leaf or crown of flower, and they are often used as a yard decorator.*
10. *Harvested area of horticulture is area which vegetable, fruit medicinal and ornamental plant of crop harvested during the period of report.*
11. *Harvested area of vegetables is area of entirely plant harvested/demolished and plant harvested several times/undemolished. Entirely plants harvested/demolished are plants usually harvested once and demolished to be substituted by other plants, consisting of: shallots, garlic, leeks, potato, cabbage, cauli flower,*

terdiri dari bawang merah, bawang putih, bawang daun, kentang, kol/kubis, kembang kol, petsai/sawi, wortel, lobak, dan kacang merah. Tanaman yang dipanen berkali-kali (lebih dari satu kali)/belum habis adalah tanaman yang pemanenannya lebih dari satu kali dan biasanya dibongkar apabila panen terakhir sudah tidak memadai lagi, terdiri dari: kacang panjang, cabe besar, cabe rawit, jamur, tomat, terung, buncis ketimun, labu siam, kangkung, bayam, melon, semangka.

*mustard green, carrots, chinese radish, and red kidney beans. Plants harvested several times/undemolished are plants usually harvested more than once and demolished in the case that the last harvest was economically not profitable. They consist of : yard long beans, chili, small chili, mushroom, tomatoes, egg plant, frech beans, cucumber, pumpkin/chajota, swamp cabbage, spinach, melon, watermelon.*

**ULASAN**

Pada tahun 2019 di subsektor perkebunan, tanaman gambir masih menjadi komoditas andalan, dengan luas areal tanaman 1.577 Ha diperoleh produksi gambir sebesar 1.957 ton. Sesuai dengan harapan Pemerintah Daerah untuk menjadikan Kabupaten Pakpak Bharat sebagai penghasil gambir terbesar melalui Program Sejuta Gambirnya.

**DESCRIPTION**

*In 2019, in estate crops subsector, gambir still being a nest commodity, with the area of plants is 1.577 Ha acquired production amounted 1.957 tons. In accordance with the regional government hopes to make Pakpak Bharat Regency as the largest producer of gambir by its 1 Million Gambir Program.*

<https://pakpakhbaratkab.bps.go.id>

**5.1 HORTIKULTURA**  
**HORTICULTURE**

**Tabel** 5.1.1 **Luas Panen Tanaman Sayuran Menurut Kecamatan dan Jenis Tanaman di Kabupaten Pakpak Bharat (ha), 2018 dan 2019**  
*Harvested Area of Vegetables by Subdistrict and Kind of Plant in Pakpak Bharat Regency (ha), 2018 and 2019*

Kecamatan Subdistrict	Bawang Merah/Shallot		Cabai/Chili	
	2018	2019	2018	2019
(1)	(2)	(3)	(4)	(5)
Salak	2	-	17	25
Sitellu Tali Urang Jehe	-	-	9	11
Pagindar	-	-	6	0
Sitellu Tali Urang Julu	2	-	17	14
Pergetteng-getteng Sengkut	-	-	12	15
Kerajaan	-	-	13	8
Tinada	-	-	2	6
Siempat Rube	-	-	13	14
<b>Kabupaten Pakpak Bharat</b>	<b>4</b>	<b>-</b>	<b>89</b>	<b>93</b>

Lanjutan Tabel/*Continued Table* 5.1.1

Kecamatan Subdistrict	Kentang/Potato		Kubis/Cabbage	
	2018	2019	2018	2019
(1)	(6)	(7)	(8)	(9)
Salak	-	-	-	-
Sitellu Tali Urang Jehe	-	-	-	-
Pagindar	-	-	-	-
Sitellu Tali Urang Julu	-	-	-	-
Pergetteng-getteng Sengkut	-	-	-	-
Kerajaan	-	-	-	-
Tinada	-	-	-	-
Siempat Rube	-	-	1	-
<b>Kabupaten Pakpak Bharat</b>	-	-	<b>1</b>	-



Lanjutan Tabel/Continued Table 5.1.1

Kecamatan Subdistrict	Petsai Chinese Cabbage		Tomat/Tomato		Bawang Putih/Garlic	
	2018	2019	2018	2019	2018	2019
(1)	(10)	(11)	(12)	(13)	(14)	(15)
Salak	-	-	-	-	-	-
Sitellu Tali Urang Jehe	-	-	-	-	-	-
Pagindar	-	-	-	-	-	-
Sitellu Tali Urang Julu	10	11	-	-	-	-
Pergetteng-getteng Sengkut	-	-	-	-	-	-
Kerajaan	-	-	-	2	-	-
Tinada	-	-	-	-	-	-
Siempat Rube	-	-	-	-	13	-
<b>Kabupaten Pakpak Bharat</b>	<b>10</b>	<b>11</b>	<b>-</b>	<b>2</b>	<b>13</b>	<b>-</b>

Catatan/Note: ...

Sumber/Source: BPS, Statistik Pertanian Hortikultura SPH-SBS/BPS-Statistics Indonesia, Agricultural Statistic for Horticulture SPH-SBS

**Tabel**  
**Table** 5.1.2

**Produksi Tanaman Sayuran Menurut Kecamatan dan Jenis Tanaman di Kabupaten Pakpak Bharat (Kwintal), 2018 dan 2019**

*Production of Vegetables by Subdistrict and Kind of Plant in Pakpak Bharat Regency (qintal), 2018 dan 2019*

Kecamatan Subdistrict	Bawang Merah/Shallot		Cabai/Chili	
	2018	2019	2018	2019
(1)	(2)	(3)	(4)	(5)
Salak	34	-	293	104
Sitellu Tali Urang Jehe	-	-	104	72
Pagindar	-	-	44	0
Sitellu Tali Urang Julu	-	-	212	231
Pergetteng-getteng Sengkut	-	-	93	74
Kerajaan	-	-	155	70
Tinada	-	-	70	191
Siempat Rube	-	-	227	335
<b>Kabupaten Pakpak Bharat</b>	-	-	<b>1 198</b>	<b>1 077</b>

Lanjutan Tabel/Continued Table 5.1.2

Kecamatan Subdistrict	Kentang/Potato		Kubis/Cabbage	
	2018	2019	2018	2019
(1)	(6)	(7)	(8)	(9)
Salak	-	-	-	-
Sitellu Tali Urang Jehe	-	-	-	-
Pagindar	-	-	-	-
Sitellu Tali Urang Julu	-	-	-	-
Pergetteng-getteng Sengkut	-	-	-	-
Kerajaan	-	-	-	-
Tinada	-	-	-	-
Siempat Rube	-	-	400	-
<b>Kabupaten Pakpak Bharat</b>		-	<b>400</b>	-

Lanjutan Tabel/*Continued Table* 5.1.2

Kecamatan Subdistrict	Petsai Chinese Cabbage		Tomat/Tomato		Bawang Putih/Garlic	
	2018	2019	2018	2019	2018	2019
(1)	(10)	(11)	(12)	(13)	(14)	(15)
Salak	-	-	-	-	-	-
Sitellu Tali Urang Jehe	-	-	-	-	-	-
Pagindar	-	-	-	-	-	-
Sitellu Tali Urang Julu	55	55	-	-	-	-
Pergetteng-getteng Sengkut	-	-	-	-	-	-
Kerajaan	-	-	-	210	-	-
Tinada	-	-	-	-	-	-
Siempat Rube	-	-	-	-	91	-
<b>Kabupaten Pakpak Bharat</b>	<b>55</b>	<b>55</b>	<b>-</b>	<b>210</b>	<b>-</b>	<b>-</b>

Catatan/Note: ...

Sumber/Source: BPS, Statistik Pertanian Hortikultura SPH-SBS/BPS-Statistics Indonesia, Agricultural Statistic for Horticulture SPH-SBS

**Tabel**  
**Table** 5.1.3

**Luas Panen Tanaman Sayuran dan Buah-buahan Semusim Menurut Jenis Tanaman di Kabupaten Pakpak Bharat (ha), 2016–2019**  
**Harvested Area of Seasonal Vegetables and Fruits by Kind of Plant in Pakpak Bharat Regency (ha), 2016–2019**

Jenis Tanaman Kind of Plants	2016	2017	2018	2019
(1)	(2)	(3)	(4)	(5)
Cabai Besar/ Chili/Big chili			89	93
Cabai Rawit/ Chili/Cayenne Pepper			105	99
Kacang Merah/ Red Beans			83	70
Kacang Panjang/ Long Beans			7	2
Ketimun/ Cucumber			1	1
Labu Siam/ Chayote			-	1
Petsai/Sawi/ Chinese Cabbage/ mustard green			10	11
Tomat/ Tomato			-	2
Bawang Merah/ Shallots			4	-
Bawang Putih/ Garlic			13	-

Catatan/Note: ...

Sumber/Source: BPS, Statistik Pertanian Hortikultura SPH-SBS/BPS-Statistics Indonesia, Agricultural Statistic for Horticulture SPH-SBS

**Tabel**  
**Table** 5.1.4

**Produksi Tanaman Sayuran dan Buah-buahan Semusim Menurut Jenis Tanaman di Kabupaten Pakpak Bharat (kwintal), 2016–2019**  
*Production of Seasonal Vegetables and Fruits by Kind of Plant in Pakpak Bharat Regency (quintal), 2016–2019*

Jenis Tanaman Kind of Plants	2016	2017	2018	2019
(1)	(2)	(3)	(4)	(5)
Cabai Besar/ Chili/Big chili			1 198	1 077
Cabai Rawit/ Chili/Cayenne Pepper			1 078	978
Kacang Merah/ Red Beans			516	350
Kacang Panjang/ Long Beans			43	28
Ketimun/ Cucumber			12	1
Labu Siam/ Chayote			-	5
Petsai/Sawi/ Chinese Cabbage/ mustard green			55	55
Tomat/ Tomato			-	210
Bawang Merah/ Shallots			89	-
Bawang Putih/ Garlic			91	-

Catatan/Note: ...

Sumber/Source: BPS, Statistik Pertanian Hortikultura SPH-SBS/BPS-Statistics Indonesia, Agricultural Statistic for Horticulture SPH-SBS

**Tabel**  
**Table** 5.1.5

**Luas Panen Tanaman Biofarmaka Menurut Kecamatan dan Jenis Tanaman di Kabupaten Pakpak Bharat (m<sup>2</sup>), 2018 dan 2019**  
*Harvested Area of Medicinal Plants by Subdistrict and Kind of Plant in Pakpak Bharat Regency (m<sup>2</sup>), 2018 and 2019*

Kecamatan Subdistrict	Jahe/Ginger		Laos/Lengkuas/Galanga	
	2018	2019	2018	2019
(1)	(2)	(3)	(4)	(5)
Salak	800	700	1 150	750
Sitellu Tali Urang Jehe	900	8 000	-	-
Pagindar	100	300	-	-
Sitellu Tali Urang Julu	550	4 050	550	350
Pergetteng-getteng Sengkut	500	350	-	-
Kerajaan	1 150	500	-	-
Tinada	950	1 650	-	-
Siempat Rube	800	2 100	-	-
<b>Kabupaten Pakpak Bharat</b>	<b>5 750</b>	<b>17 650</b>	<b>1 700</b>	<b>1 100</b>

Lanjutan Tabel/*Continued Table 5.1.5*

Kecamatan Subdistrict	Kencur/ <i>East Indian Galangal</i>		Kunyit/ <i>Turmeric</i>	
	2018	2019	2018	2019
(1)	(6)	(7)	(8)	(9)
Salak	-	-	1 150	100
Sitellu Tali Urang Jehe	500	250	750	-
Pagindar	-	-	-	-
Sitellu Tali Urang Julu	-	-	-	-
Pergetteng-getteng Sengkut	-	-	-	-
Kerajaan	-	-	-	-
Tinada	-	-	-	-
Siempat Rube	-	-	-	-
<b>Kabupaten Pakpak Bharat</b>	<b>500</b>	<b>250</b>	<b>1 900</b>	<b>1 700</b>

Catatan/*Note*: ...Sumber/*Source*: BPS, Statistik Pertanian Hortikultura SPH-TBF/*BPS-Statistics Indonesia, Agricultural Statistic for Horticulture SPH-TBF*



**Tabel** 5.1.6 **Produksi Tanaman Biofarmaka Menurut Kecamatan dan Jenis Tanaman di Kabupaten Pakpak Bharat (kg), 2018 and 2019**  
***Production of Medicinal Plants by Subdistrict and Kind of Plant in Pakpak Bharat Regency (kg), 2018 and 2019***

Kecamatan Subdistrict	Jahe/Ginger		Laos/Lengkuas/Galanga	
	2018	2019	2018	2019
(1)	(2)	(3)	(4)	(5)
Salak	1 600	1 050	3 300	1 200
Sitellu Tali Urang Jehe	2 250	10 000	-	-
Pagindar	450	400	-	-
Sitellu Tali Urang Julu	2 000	5 650	1 050	800
Pergetteng-getteng Sengkut	1 550	400	-	-
Kerajaan	2 850	200	-	-
Tinada	1 400	1 000	-	-
Siempat Rube	1 700	4 150	-	-
<b>Kabupaten Pakpak Bharat</b>	<b>13 800</b>	<b>22 850</b>	<b>4 350</b>	<b>2 000</b>

Lanjutan Tabel/*Continued Table* 5.1.6

Kecamatan Subdistrict	Kencur/ <i>East Indian Galangal</i>		Kunyit/ <i>Turmeric</i>	
	2018	2019	2018	2019
(1)	(6)	(7)	(8)	(9)
Salak	-	-	3 200	200
Sitellu Tali Urang Jehe	850	300	1 900	-
Pagindar	-	-	-	-
Sitellu Tali Urang Julu	-	-	-	-
Pergetteng-getteng Sengkut	-	-	-	-
Kerajaan	-	-	-	-
Tinada	-	-	-	-
Siempat Rube	-	-	-	-
<b>Kabupaten Pakpak Bharat</b>	<b>850</b>	<b>300</b>	<b>5 100</b>	<b>200</b>

Catatan/*Note*: ...Sumber/*Source*: BPS, Statistik Pertanian Hortikultura SPH-TBF/*BPS-Statistics Indonesia, Agricultural Statistic for Horticulture SPH-TBF*

**Tabel** 5.1.7 **Luas Panen Tanaman Biofarmaka Menurut Jenis Tanaman di Kabupaten Pakpak Bharat (m<sup>2</sup>), 2016–2019**  
**Harvested Area of Medicinal Plants by Kind of Plant in Pakpak Bharat Regency (m<sup>2</sup>), 2016–2019**

Jenis Tanaman Kind of Plants	2016	2017	2018	2019
(1)	(2)	(3)	(4)	(5)
Jahe/ Ginger			5 750	17 650
Kencur/ East Indian Galangal			500	250
Kunyit/ Turmeric			1 900	100
Laos/Lengkuas/ Galanga			1 700	1 100
Kapulaga/ Java Cardamom			500	400

Catatan/Note: ...  
 Sumber/Source: BPS, Statistik Pertanian Hortikultura SPH-TBF/BPS-Statistics Indonesia, Agricultural Statistic for Horticulture SPH-TBF

**Tabel** 5.1.8 **Produksi Tanaman Biofarmaka Menurut Jenis Tanaman di Kabupaten Pakpak Bharat (kg), 2016–2019**  
**Table** 5.1.8 **Production of Medicinal Plants by Kind of Plant in Pakpak Bharat Regency (kg), 2016–2019**

Jenis Tanaman Kind of Plants	2016	2017	2018	2019
(1)	(2)	(3)	(4)	(5)
Jahe/ Ginger			13 800	22 850
Kencur/ East Indian Galangal			850	300
Kunyit/ Turmeric			5 100	200
Laos/Lengkuas/ Galanga			4 350	2 000
Kapulaga/ Java Cardamom			255	250

Catatan/Note: ...

Sumber/Source: BPS, Statistik Pertanian Hortikultura SPH-TBF/BPS-Statistics Indonesia, Agricultural Statistic for Horticulture SPH-TBF

**Tabel**  
**Table** 5.1.9

**Luas Panen Tanaman Hias Menurut Kecamatan dan Jenis Tanaman di Kabupaten Pakpak Barat (m<sup>2</sup>), 2018 and 2019**  
**Harvested Area of Ornamental Plants by Subdistrict and Kind of Plant in Pakpak Barat Regency (m<sup>2</sup>), 2018 and 2019**

Kecamatan Subdistrict	Anggrek/ <i>Orchid</i>		Krisan/ <i>Chrysantemum</i>	
	2018	2019	2018	2019
(1)	(2)	(3)	(4)	(5)
Salak	-	-	-	-
Sitellu Tali Urang Jehe	-	-	-	-
Pagindar	-	-	-	-
Sitellu Tali Urang Julu	-	-	-	-
Pergetteng-getteng Sengkut	-	-	-	-
Kerajaan	-	-	-	-
Tinada	-	-	-	-
Siempat Rube	-	-	-	-
<b>Kabupaten Pakpak Barat</b>	-	-	-	-

Lanjutan Tabel/*Continued Table* 5.1.9

Kecamatan Subdistrict	Mawar/Rose		Sedap Malam/Tuberose	
	2018	2019	2018	2019
(1)	(6)	(7)	(8)	(9)
Salak	-	-	-	-
Sitellu Tali Urang Jehe	-	-	-	-
Pagindar	-	-	-	-
Sitellu Tali Urang Julu	-	-	-	-
Pergetteng-getteng Sengkut	-	-	-	-
Kerajaan	-	-	-	-
Tinada	-	-	-	-
Siempat Rube	-	-	-	-
<b>Kabupaten Pakpak Bharat</b>	-	-	-	-

Catatan/Note: ...

Sumber/Source: BPS, Statistik Pertanian Hortikultura SPH-TH/BPS-Statistics Indonesia, *Agricultural Statistik for Horticulture SPH-TH*

**Tabel**  
**Table** 5.1.10

**Produksi Tanaman Hias Menurut Kecamatan dan Jenis Tanaman di Kabupaten Pakpak Bharat (tangkai), 2018 and 2019**  
*Production of Ornamental Plants by Subdistrict and Kind of Plant in Pakpak Bharat Regency (stalks), 2018 and 2019*

Kecamatan Subdistrict	Anggrek/ <i>Orchid</i>		Krisan/ <i>Chrysantemum</i>	
	2018	2019	2018	2019
(1)	(2)	(3)	(4)	(5)
Salak	-	-	-	-
Sitellu Tali Urang Jehe	-	-	-	-
Pagindar	-	-	-	-
Sitellu Tali Urang Julu	-	-	-	-
Pergetteng-getteng Sengkut	-	-	-	-
Kerajaan	-	-	-	-
Tinada	-	-	-	-
Siempat Rube	-	-	-	-
<b>Kabupaten Pakpak Bharat</b>	-	-	-	-

Lanjutan Tabel/*Continued Table* 5.1.10

Kecamatan Subdistrict	Mawar/Rose		Sedap Malam/Tuberose	
	2018	2019	2018	2019
(1)	(6)	(7)	(8)	(9)
Salak	-	-	-	-
Sitellu Tali Urang Jehe	-	-	-	-
Pagindar	-	-	-	-
Sitellu Tali Urang Julu	-	-	-	-
Pergetteng-getteng Sengkut	-	-	-	-
Kerajaan	-	-	-	-
Tinada	-	-	-	-
Siempat Rube	-	-	-	-
<b>Kabupaten Pakpak Bharat</b>	-	-	-	-

Catatan/Note: ...

Sumber/Source: BPS, Statistik Pertanian Hortikultura SPH-TH/BPS-Statistics Indonesia, *Agricultural Statistik for Horticulture SPH-TH*



**Tabel** 5.1.11 **Luas Panen Tanaman Hias Menurut Jenis Tanaman di Kabupaten Pakpak Bharat (m<sup>2</sup>), 2016–2019**  
**Table** 5.1.11 **Harvested Area of Ornamental Plants by Kind of Plant in Pakpak Bharat Regency (m<sup>2</sup>), 2016–2019**

Jenis Tanaman Kind of Plants	2016	2017	2018	2019
(1)	(2)	(3)	(4)	(5)
Anggrek/ <i>Orchid</i>	-	-	-	-
Krisan/ <i>Chrysantemum</i>	-	-	-	-
Mawar/ <i>Rose</i>	-	-	-	-
Sedap Malam/ <i>Tuberose</i>	-	-	-	-

Catatan/Note: ...  
 Sumber/Source: BPS, Statistik Pertanian Hortikultura SPH-TH/BPS-Statistics Indonesia, Agricultural Statistik for Horticulture SPH-TH



**Tabel** 5.1.13 **Produksi Buah-buahan Menurut Kecamatan dan Jenis Tanaman di Kabupaten Pakpak Bharat (ton), 2018 and 2019**  
**Production of Fruits by Subdistrict and Kind of Plant in Pakpak Bharat Regency (ton), 2018 and 2019**

Kecamatan Subdistrict	Jeruk/Orange		Durian/Durian	
	2018	2019	2018	2019
(1)	(2)	(3)	(4)	(5)
Salak	33 000	23 000	1 150	700
Sitellu Tali Urang Jehe	5 000	1 550	4 040	3 000
Pagindar	-	-	240	80
Sitellu Tali Urang Julu	31 000	4 900	4 100	100
Pergetteng-getteng Sengkut	30 000	5 800	1 000	100
Kerajaan	35 500	6 900	4 500	-
Tinada	13 500	4 550	3 200	-
Siempat Rube	75 000	5 340	1 050	-
<b>Kabupaten Pakpak Bharat</b>	<b>223 000</b>	<b>52 040</b>	<b>19 280</b>	<b>3 980</b>

Lanjutan Tabel/*Continued Table* 5.1.13

Kecamatan Subdistrict	Alpukat/ <i>Avocado</i>		Pisang/ <i>Banana</i>	
	2018	2019	2018	2019
(1)	(6)	(7)	(8)	(9)
Salak	65	135	205	330
Sitellu Tali Urang Jehe	210	150	720	210
Pagindar	23	5	100	63
Sitellu Tali Urang Julu	130	750	55	135
Pergetteng-getteng Sengkut	110	-	638	157
Kerajaan	-	-	370	20
Tinada	127	155	750	485
Siempat Rube	370	186	620	36
<b>Kabupaten Pakpak Bharat</b>	<b>1 035</b>	<b>1 381</b>	<b>3 458</b>	<b>1 436</b>

Lanjutan Tabel/*Continued Table* 5.1.13

Kecamatan Subdistrict	Pepaya/Papaya		Manggis/Mangosteen	
	2018	2019	2018	2019
(1)	(10)	(11)	(12)	(13)
Salak	-	-	350	220
Sitellu Tali Urang Jehe	580	150	75	62
Pagindar	-	-	32	-
Sitellu Tali Urang Julu	55	90	-	-
Pergetteng-getteng Sengkut	-	-	-	-
Kerajaan	-	-	-	-
Tinada	-	-	-	-
Siempat Rube	-	-	-	-
<b>Kabupaten Pakpak Bharat</b>	<b>635</b>	<b>240</b>	<b>457</b>	<b>282</b>

Catatan/Note: ...

Sumber/Source: BPS, Statistik Pertanian Hortikultura SPH-BST/BPS-Statistics Indonesia, Agricultural Statistic for Horticulture SPH-BST

**Tabel**  
**Table** 5.1.14

**Produksi Buah–Buahan dan Sayuran Tahunan Menurut Jenis Tanaman (ton) di Kabupaten Pakpak Bharat, 2016–2019**  
*Production of Annual Fruits and Vegetables by Kind of Plant in Pakpak Bharat Regency (ton), 2016–2019*

Jenis Tanaman <i>Kind of Plants</i>	2016	2017	2018	2019
(1)	(2)	(3)	(4)	(5)
Jeruk/Orange			223 000	52 040
Durian/Durian			19 280	3 980
Alpukat/Avocado			1 035	1 381
Pisang/Banana			3 458	1 436
Pepaya/Papaya			635	240
Manggis/Mangosteen			457	282

Catatan/Note: ...

Sumber/Source: BPS, Statistik Pertanian Hortikultura SPH-BST/BPS-Statistics Indonesia, Agricultural Statistic for Horticulture SPH-BST

**5.2 PERKEBUNAN  
ESTATE CROPS**

**Tabel 5.2.1 Luas Areal Tanaman Perkebunan Menurut Kecamatan dan Jenis Tanaman di Kabupaten Pakpak Bharat (ha), 2018 dan 2019**  
*Planted Area of Estate Crops by Subdistrict and Type of Crops in Pakpak Bharat Regency (ha), 2018 dan 2019*

Kecamatan Subdistrict	Kelapa Sawit/Oil Palm		Kelapa/Coconut	
	2018	2019	2018	2019
(1)	(2)	(3)	(4)	(5)
Salak		1		0
Sitellu Tali Urang Jehe		386		0
Pagindar		900		3
Sitellu Tali Urang Julu		0		0
Pergetteng-getteng Sengkut		12		0
Kerajaan		28		0
Tinada		9		6
Siempat Rube		0		0
<b>Kabupaten Pakpak Bharat</b>		<b>1 336</b>		<b>9</b>

Lanjutan Tabel/*Continued Table* 5.2.1

Kecamatan Subdistrict	Karet/Rubber		Kopi/Coffee	
	2018	2019	2018	2019
(1)	(6)	(7)	(8)	(9)
Salak		8		62
Sitellu Tali Urang Jehe		256		8
Pagindar		1 070		0
Sitellu Tali Urang Julu		1		127
Pergetteng-getteng Sengkut		140		41
Kerajaan		104		151
Tinada		86		67
Siempat Rube		2		212
<b>Kabupaten Pakpak Bharat</b>		<b>1 667</b>		<b>668</b>



Lanjutan Tabel/*Continued Table 5.2.1*

Kecamatan Subdistrict	Kakao/Cocoa		Kulit Manis/Cinnamon	
	2018	2019	2018	2019
(1)	(10)	(11)	(12)	(13)
Salak		8		11
Sitellu Tali Urang Jehe		69		954
Pagindar		-		-
Sitellu Tali Urang Julu		7		54
Pergetteng-getteng Sengkut		18		1
Kerajaan		37		18
Tinada		14		8
Siempat Rube		22		6
<b>Kabupaten Pakpak Bharat</b>		<b>175</b>		<b>1 052</b>

Lanjutan Tabel/*Continued Table 5.2.1*

Kecamatan Subdistrict	Kemenyan/Incense		Gambir/Gambir	
	2018	2019	2018	2019
(1)	(14)	(15)	(16)	(17)
Salak		26		144
Sitellu Tali Urang Jehe		1 082		1 082
Pagindar		-		25
Sitellu Tali Urang Julu		347		8
Pergetteng-getteng Sengkut		32		219
Kerajaan		6		59
Tinada		4		27
Siempat Rube		9		13
<b>Kabupaten Pakpak Bharat</b>		<b>1 506</b>		<b>1 577</b>

**Tabel**  
**Table** 5.2.2

**Produksi Perkebunan Menurut Kecamatan dan Jenis Tanaman di Kabupaten Pakpak Bharat (ton), 2018 dan 2019**  
*Production of Estate by Subdistrict and Type of Crops in Pakpak Bharat Regency (ton), 2018 and 2019*

Kecamatan Subdistrict	Kelapa Sawit/Oil Palm		Kelapa/Coconut	
	2018	2019	2018	2019
(1)	(2)	(3)	(4)	(5)
Salak		0		-
Sitellu Tali Urang Jehe		310		-
Pagindar		40		0
Sitellu Tali Urang Julu		-		-
Pergetteng-getteng Sengkut		0		-
Kerajaan		3		-
Tinada		50		3
Siempat Rube		-		-
<b>Kabupaten Pakpak Bharat</b>		<b>403</b>		<b>3</b>

Lanjutan Tabel/*Continued Table* 5.2.2

Kecamatan Subdistrict	Karet/Rubber		Kopi/Coffee	
	2018	2019	2018	2019
(1)	(6)	(7)	(8)	(9)
Salak		1		15
Sitellu Tali Urang Jehe		126		5
Pagindar		9		-
Sitellu Tali Urang Julu		0		35
Pergetteng-getteng Sengkut		778,5		15
Kerajaan		36		41
Tinada		40		51
Siempat Rube		0		128
<b>Kabupaten Pakpak Bharat</b>		<b>778</b>		<b>290</b>

Lanjutan Tabel/*Continued Table* 5.2.2

Kecamatan Subdistrict	Kakao/Cocoa		Kulit Manis/Cinnamon	
	2018	2019	2018	2019
(1)	(10)	(11)	(12)	(13)
Salak		3		7
Sitellu Tali Urang Jehe		40		4
Pagindar		-		-
Sitellu Tali Urang Julu		0		4
Pergetteng-getteng Sengkut		0		0
Kerajaan		3		0
Tinada		7		6
Siempat Rube		13		4
<b>Kabupaten Pakpak Bharat</b>		<b>66</b>		<b>25</b>

Lanjutan Tabel/*Continued Table* 5.2.2

Kecamatan Subdistrict	Kemenyan/ <i>Incense</i>		Gambir/ <i>Gambir</i>	
	2018	2019	2018	2019
(1)	(14)	(15)	(16)	(17)
Salak		5		60
Sitellu Tali Urang Jehe		210		1 834
Pagindar		-		0,25
Sitellu Tali Urang Julu		48		3
Pergetteng-getteng Sengkut		0		12
Kerajaan		3		22
Tinada		4		24
Siempat Rube		1		2
<b>Kabupaten Pakpak Bharat</b>		<b>271</b>		<b>1 957</b>

Sumber/*Source*: Dinas Pertanian dan Ketahanan Pangan Kabupaten Pakpak Bharat/ *Agriculture and Farm Office of Pakpak Bharat Regency*



# BAB

Chapter

## INDUSTRI, PERTAMBANGAN, DAN ENERGI

INDUSTRY, MINING, AND ENERGY

# 6







**ULASAN**

Pada tahun 2018, jumlah pelanggan listrik PLN baik yang menggunakan kWh meter listrik prabayar maupun mekanik di Kabupaten Pakpak Bharat untuk rumahtangga/bisnis ada sebanyak 8.721 pelanggan. Sedangkan untuk instansi pemerintah/sosial/tower, di tahun 2018 terdapat sebanyak 498 pelanggan.

**DESCRIPTION**

*In 2018, the number of domestic electricity customers of PLN both in Pakpak Bharat Regency are 8.721 customers. While for government agencies, in 2018 there are 498 customers.*

<https://pakpakkabharatkab.bps.go.id>

**Tabel**  
**Table 6.1**

**Daya Terpasang, Produksi, dan Distribusi Listrik PT. PLN (Persero) pada Cabang/Ranting PLN Menurut Kecamatan di Kabupaten Pakpak Bharat, 2019**  
***Installed Electricity Power, Production, and Distribution of PT. PLN (Persero) at PLN Branch by Subdistrict in Pakpak Bharat Regency, 2019***

Kecamatan Subdistrict	Daya Terpasang Installed Electricity Power (KW)	Produksi Listrik Electricity Production (KWh)	Listrik Terjual Electricity Sold (KWh)	Dipakai Sendiri Own Used (KWh)	Susut/ Hilang Shrinkage/ Lost (KWh)
(1)	(2)	(3)	(4)	(5)	(6)
Salak					
Sitellu Tali Urang Jehe					
Pagindar					
Sitellu Tali Urang Julu					
Pergetteng-getteng Sengkut					
Kerajaan		9 359 933			
Tinada		9 756 745			
Siempat Rube					
<b>Kabupaten Pakpak Bharat</b>		<b>19 116 678</b>			

Sumber/Source: PT. Perusahaan Listrik Negara

**Tabel**  
**Table** 6.2

**Jumlah Pelanggan Listrik Menurut Kecamatan di  
Kabupaten Pakpak Bharat, 2015–2019**  
*Number of Electricity Customers by Subdistrict in Pakpak  
Bharat Regency, 2015–2019*

<b>Kecamatan Subdistrict</b>	<b>2015</b>	<b>2016</b>	<b>2017</b>	<b>2018</b>	<b>2019</b>
(1)	(2)	(3)	(4)	(5)	(6)
Salak	-	-	-	-	-
Sitellu Tali Urang Jehe	-	-	-	-	-
Pagindar	-	-	-	-	-
Sitellu Tali Urang Julu	-	-	-	-	-
Pergetteng-getteng Sengkut	-	-	-	-	-
Kerajaan	-	-	-	-	-
Tinada	-	-	-	-	-
Siempat Rube	-	-	-	-	-
<b>Kabupaten Pakpak Bharat</b>	<b>8 070</b>	<b>8 525</b>	<b>9 055</b>	<b>9 219</b>	<b>...</b>

Sumber/Source: PT. Perusahaan Listrik Negara

**Tabel 6.3** Jumlah Pelanggan dan Air yang Disalurkan Menurut Kecamatan di Kabupaten Pakpak Bharat, 2019  
**Number of Customers and Distributed Water by Subdistrict in Pakpak Bharat Regency, 2019**

Kecamatan Subdistrict	Pelanggan Number of Customers	Air Disalurkan Distributed Water (m <sup>3</sup> )	Nilai Value (Rp)
(1)	(2)	(3)	(4)
Salak	1 042	...	...
Sitellu Tali Urang Jehe	-	...	...
Pagindar	-	...	...
Sitellu Tali Urang Julu	-	...	...
Pergetteng-getteng Sengkut	-	...	...
Kerajaan	-	...	...
Tinada	-	...	...
Siempat Rube	460	...	...
<b>Kabupaten Pakpak Bharat</b>	<b>1 502</b>	<b>...</b>	<b>...</b>

Sumber/Source: UPT. Jaringan Air Bersih

# BAB

Chapter

## PARIWISATA

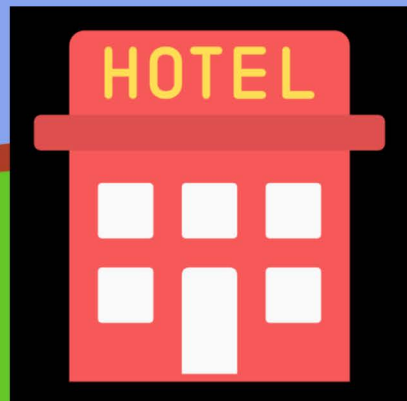
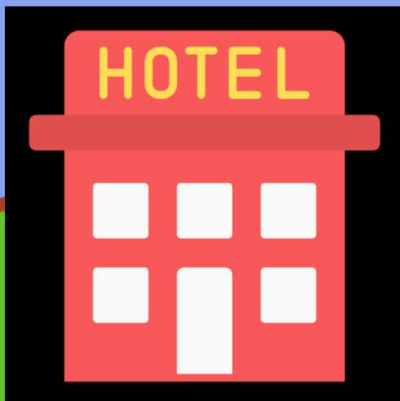
---

TOURISM

# 7

Jumlah HOTEL di Kabupaten Pakpak Bharat  
**2019**

**2 Hotel**





**ULASAN**

Hotel adalah penyediaan akomodasi secara harian berupa kamar-kamar di dalam satu bangunan yang dapat dilengkapi dengan jasa pelayanan makan dan minum, kegiatan hiburan dan atau fasilitas lainnya, Hotel terdiri dari hotel berbintang dan hotel non-bintang.

kabupaten Pakpak Bharat memiliki dua hotel di tahun 2019.

**DESCRIPTION**

*Hotel is a daily supply of accommodation rooms within a building which can be equipped with eating and drinking services, entertainment activities and/or other facilities, Hotel consists of a classified hotel and a non-classified hotel.*

*Pakpak Bharat Regency has 2 hotels in 2019.*

<https://pakpakkabharatkab.bps.go.id>



**Tabel**  
**Table** 7.1**Jumlah Hotel Menurut Kecamatan di Kabupaten Pakpak Bharat, 2016–2019**  
**Number of Hotels by Subdistrict in Pakpak Bharat Regency, 2016–2019**

Kecamatan Subdistrict	2016	2017	2018	2019
(1)	(2)	(3)	(4)	(5)
Salak	3	2	2	2
Sitellu Tali Urang Jehe	-	-	-	-
Pagindar	-	-	-	-
Sitellu Tali Urang Julu	-	-	-	-
Pergetteng-getteng Sengkut	-	-	-	-
Kerajaan	-	-	-	-
Tinada	-	-	-	-
Siempat Rube	-	-	-	-
<b>Kabupaten Pakpak Bharat</b>	<b>3</b>	<b>2</b>	<b>2</b>	<b>2</b>

Sumber/Source: BPS Kabupaten Pakpak Bharat/ BPS-Statistics of Pakpak Bharat Regency

**TRANSPORTASI DAN  
KOMUNIKASI**

**8**

TRANSPORTATION AND  
COMMUNICATION



**PANJANG JALAN** 2019  
KABUPATEN PAKPAK BHARAT  
**623,18 KM**



**ULASAN**

Jalan merupakan prasarana pengangkutan yang penting untuk memperlancar dan mendorong kegiatan perekonomian. Makin meningkatnya usaha pembangunan menuntut pula peningkatan pembangunan jalan untuk memudahkan mobilitas penduduk dan memperlancar lalu lintas barang dari satu daerah ke daerah lain.

Panjang jalan di Kabupaten Pakpak Bharat pada tahun 2019 adalah 733,679 km yang terdiri dari 41,00 km jalan negara, 69,50 km jalan provinsi, dan 623,179 km jalan kabupaten.

**DESCRIPTION**

*Road is an important transport infrastructure to facilitate and encourage economic activity. The increasing of development efforts is also asked the increasing of development of roads to facilitate the mobility of people and facilitate the traffic of goods from one region to another.*

*Road length in Pakpak Bharat Regency in 2019 is 733,679 km consists of 41,00 km of state road, 69,50 km of province road, and 623,179 km of regency road.*

## 8.1 TRANSPORTASI TRANSPORTATION

**Tabel 8.1.1** Panjang Jalan Menurut Tingkat Kewenangan Pemerintahan di Kabupaten Pakpak Bharat (km), 2017–2019  
**Table** Length of Roads by Level of Government Authority in Pakpak Bharat Regency (km), 2017–2019

Tingkat Kewenangan Pemerintahan Level of Government Authority	2017	2018	2019
(1)	(2)	(3)	(4)
Negara/State	41,00	41,00	41,00
Provinsi/Province	69,50	69,50	69,50
Kabupaten Regency	623,179	623,179	623,179
<b>Jumlah/Total</b>	<b>733,679</b>	<b>733,679</b>	<b>733,679</b>

Sumber/Source: Dinas Pekerjaan Umum dan Penataan Ruang Kabupaten Pakpak Bharat/ General Construction and Spatial Planning Office of Pakpak Bharat

**Tabel 8.1.2** Panjang Jalan Menurut Jenis Permukaan Jalan di Kabupaten Pakpak Bharat (km), 2017–2019  
**Table** *Length of Roads by Type of Road Surface in Pakpak Bharat Regency (km), 2017–2019*

Jenis Permukaan Jalan <i>Type of Road Surface</i>	2017	2018	2019
(1)	(2)	(3)	(4)
Aspal/ <i>Paved</i>	449,12	450,02	466,94
Kerikil/ <i>Gravel</i>	136,676	135,776	135,926
Tanah/ <i>Soil</i>	147,881	147,881	130,816
Lainnya/ <i>Others</i>	-	-	-
<b>Jumlah/<i>Total</i></b>	<b>733,679</b>	<b>733,679</b>	<b>733,679</b>

Sumber/*Source*: Dinas Pekerjaan Umum dan Penataan Ruang Kabupaten Pakpak Bharat/ *General Construction and Spatial Planning Office of Pakpak Bharat*

**Tabel 8.1.3 Panjang Jalan Menurut Kondisi Jalan di Kabupaten Pakpak Bharat (km), 2017–2019**  
**Length of Roads by Condition of Roads in Pakpak Bharat Regency (km), 2017–2019**

Kondisi Jalan Condition of Roads	2017	2018	2019
(1)	(2)	(3)	(4)
Baik/Good	530,064	435,81	447,24
Sedang/Moderate	55,71	90,06	92,79
Rusak/Damage	101,474	115,27	108,96
Rusak Berat/Severely Damage	46,431	92,54	83,20
<b>Jumlah/Total</b>	<b>733,679</b>	<b>733,679</b>	<b>733,679</b>

Sumber/Source: Dinas Pekerjaan Umum dan Penataan Ruang Kabupaten Pakpak Bharat/ General Construction and Spatial Planning Office of Pakpak Bharat

## 8.2 KOMUNIKASI COMMUNICATION

**Tabel 8.2.1** Jumlah Kantor Pos Pembantu Menurut Kecamatan di Kabupaten Pakpak Bharat, 2016–2019  
*Number of Post Offices Subsidiaries by Subdistrict in Pakpak Bharat Regency, 2016–2019*

Kecamatan Subdistrict	2016	2017	2018	2019
(1)	(2)	(3)	(4)	(5)
Salak	1	1	1	1
Sitellu Tali Urang Jehe	-	-	-	-
Pagindar	-	-	-	-
Sitellu Tali Urang Julu	-	-	-	-
Pergetteng-getteng Sengkut	-	-	-	-
Kerajaan	1	1	1	1
Tinada	-	-	-	-
Siempat Rube	-	-	-	-
<b>Kabupaten Pakpak Bharat</b>	<b>2</b>	<b>2</b>	<b>2</b>	<b>2</b>

Sumber/Source: PT. Pos Indonesia





**PERBANKAN, KOPERASI,  
DAN HARGA-HARGA**

*BANKING, COOPERATIVE,  
AND PRICES*

**9**

Jumlah Koperasi  
di kabupaten Pakpak Bharat

**2019**

**82 koperasi**





**ULASAN**

Jumlah Koperasi yang ada di Kabupaten Pakpak Bharat pada tahun 2019 sebanyak 82 Koperasi.

**DESCRIPTION**

*Pakpak Bharat Regency has 82 Cooperatives in 2019.*

<https://pakpabbharatkab.bps.go.id>

**Tabel**  
**Table** 9.1**Jumlah Koperasi Aktif Menurut Kecamatan di Kabupaten Pakpak Bharat, 2016–2019**  
**Number of Active Cooperative by Subdistrict in Pakpak Bharat Regency, 2016–2019**

Kecamatan Subdistrict	2016	2017	2018	2019
(1)	(2)	(3)	(4)	(5)
Salak	19	19	19	19
Sitellu Tali Urang Jehe	12	12	12	14
Pagindar	3	3	3	3
Sitellu Tali Urang Julu	6	6	6	6
Pergetteng-getteng Sengkut	8	8	8	8
Kerajaan	14	14	14	16
Tinada	7	7	7	7
Siempat Rube	8	8	8	9
<b>Kabupaten Pakpak Bharat</b>	<b>77</b>	<b>77</b>	<b>77</b>	<b>82</b>

Sumber/Source: Dinas Koperasi, Usaha Mikro Kecil dan Menengah Kabupaten Pakpak Bharat/ *Cooperation, Micro and Small Enterprises Office of Pakpak Bharat Regency*

**Tabel**  
**Table** 9.2**Jumlah Koperasi Menurut Jenis Koperasi dan Kecamatan di Kabupaten Pakpak Bharat, 2019**  
**Number of Cooperative by Kind of Cooperative and Subdistrict in Pakpak Bharat Regency, 2019**

Kecamatan Subdistrict	Jenis Koperasi/ Kind of Cooperative					Jumlah Total
	KUD	KPRI	KOPKAR	KOPPAS	Lainnya Other	
(1)	(2)	(3)	(4)	(5)	(6)	(7)
Salak	2	-	-	-	17	19
Sitellu Tali Urang Jehe	-	-	-	-	14	14
Pagindar	-	-	-	-	3	3
Sitellu Tali Urang Julu	-	-	-	-	6	6
Pergetteng-getteng Sengkut	-	-	-	-	8	8
Kerajaan	1	-	-	-	15	16
Tinada	-	-	-	-	7	7
Siempat Rube	-	-	-	-	9	9
<b>Kabupaten Pakpak Bharat</b>	<b>3</b>	<b>-</b>	<b>-</b>	<b>-</b>	<b>79</b>	<b>82</b>

Sumber/Source: Dinas Koperasi, Usaha Mikro Kecil dan Menengah Kabupaten Pakpak Bharat/ *Cooperation, Micro and Small Enterprises Office of Pakpak Bharat Regency*



**PENGELUARAN  
PENDUDUK**

**10**

**POPULATION EXPENDITURE**

**PENGELUARAN**  
RATA-RATA PERKAPITA  
SEBULAN MENURUT  
KELOMPOK **BAHAN**  
**MAKANAN**

*Average Expenditure Per  
Capita Per Month by  
Food Group*



**PENGELUARAN TERENDAH  
DARI 14 KELOMPOK BAHAN MAKANAN  
ADALAH UMBI-UMBIAN**

**Rp.4.874,-**





**ULASAN**

Pengeluaran rata-rata per kapita adalah biaya yang dikeluarkan untuk konsumsi semua anggota rumah tangga selama sebulan baik yang berasal dari pembelian, pemberian maupun produksi sendiri dibagi dengan banyaknya anggota rumah tangga dalam rumah tangga tersebut.

Nilai Konsumsi perkapita untuk makanan selama sebulan di Kabupaten Pakpak Bharat Tahun 2019 adalah 547.925 rupiah. Kelompok makanan dan minuman jadi merupakan salah satu komoditi dengan nilai konsumsi tertinggi yaitu 11,60 persen.

**DESCRIPTION**

*Per capita Average Expenditure is the cost spent for all household members consumption during the month, whether from purchasing, giving or own production, divided by the number of household members in the household.*

*The consumption value per capita for food for a month in Pakpak Bharat Regency in 2019 was 547.925 rupiah. Prepared food and beverages is one of commodity with the highest consumption 11,60 percent.*

**Tabel**  
**Table** 10.1

**Rata-rata Pengeluaran per Kapita Sebulan Menurut Kelompok Komoditas (rupiah) di Kabupaten Pakpak Bharat, 2018 dan 2019**  
**Monthly Average Expenditure per Capita by Commodity Group (rupiahs) in Pakpak Bharat Regency, 2018 and 2019**

<b>Kelompok Komoditas/Commodity Group</b>	<b>2018</b>	<b>2019</b>
(1)	(2)	(3)
<b>Makanan/Food</b>		
Padi-padian/ <i>Cereals</i>	102 638	100 984
Umbi-umbian/ <i>Tubers</i>	3 699	4 874
Ikan/udang/cumi/kerang/ <i>Fish/shrimp/common squid/shells</i>	55 778	63 442
Daging/ <i>Meat</i>	20 682	26 408
Telur dan susu/ <i>Eggs and milk</i>	24 934	31 589
Sayur-sayuran/ <i>Vegetables</i>	38 940	36 988
Kacang-kacangan/ <i>Legumes</i>	7 871	9 637
Buah-buahan/ <i>Fruits</i>	14 190	23 837
Minyak dan kelapa/ <i>Oil and coconut</i>	17 037	16 816
Bahan minuman/ <i>Beverage stuffs</i>	21 713	21 158
Bumbu-bumbuan/ <i>Spices</i>	10 294	12 817
Konsumsi lainnya/ <i>Miscellaneous food items</i>	4 802	6 501
Makanan dan minuman jadi/ <i>Prepared food and beverages</i>	88 833	109 119
Rokok/ <i>Cigarettes</i>	81 757	83 753
<b>Jumlah makanan/Total food</b>	<b>493168</b>	<b>547 925</b>
<b>Bukan makanan/Non-food</b>		
Perumahan dan fasilitas rumah tangga/ <i>Housing and household facilities</i>	132 549	170 511
Aneka komoditas dan jasa/ <i>Goods and services</i>	82 903	113 257
Pakaian, alas kaki, dan tutup kepala/ <i>Clothing, footwear, and headgear</i>	27 435	36 098
Komoditas tahan lama/ <i>Durable goods</i>	20 910	29 496
Pajak, pungutan, dan asuransi/ <i>Taxes and insurance</i>	31 971	37 447
Keperluan pesta dan upacara/kenduri/ <i>Parties and ceremonies</i>	7 871	5 696
<b>Jumlah bukan makanan/Total non-food</b>	<b>303 639</b>	<b>392 505</b>
<b>Jumlah/Total</b>	<b>796 807</b>	<b>940 430</b>

Sumber/Source: BPS, Survei Sosial Ekonomi Nasional (Susenas) Maret/BPS-Statistics Indonesia, National Socioeconomic Survey March

**Tabel**  
**Table** 10.2

**Persentase Pengeluaran per Kapita Sebulan Menurut Kelompok Komoditas di Kabupaten Pakpak Bharat, 2018 dan 2019**  
**Percentage of Monthly Expenditure per Capita by Commodity Group in Pakpak Bharat Regency, 2018 and 2019**

<b>Kelompok Komoditas/Commodity Group</b>	<b>2018</b>	<b>2019</b>
(1)	(2)	(3)
<b>Makanan/Food</b>		
Padi-padian/ <i>Cereals</i>	12,88	10,74
Umbi-umbian/ <i>Tubers</i>	0,46	0,52
Ikan/udang/cumi/kerang/ <i>Fish/shrimp/common squid/shells</i>	7,00	6,75
Daging/ <i>Meat</i>	2,60	2,81
Telur dan susu/ <i>Eggs and milk</i>	3,13	3,36
Sayur-sayuran/ <i>Vegetables</i>	4,89	3,93
Kacang-kacangan/ <i>Legumes</i>	0,99	1,02
Buah-buahan/ <i>Fruits</i>	1,78	2,53
Minyak dan kelapa/ <i>Oil and coconut</i>	2,14	1,79
Bahan minuman/ <i>Beverage stuffs</i>	2,73	2,25
Bumbu-bumbuan/ <i>Spices</i>	1,29	1,36
Konsumsi lainnya/ <i>Miscellaneous food items</i>	0,60	0,69
Makanan dan minuman jadi/ <i>Prepared food and beverages</i>	11,15	11,60
Rokok/ <i>Cigarettes</i>	10,26	8,91
<b>Jumlah makanan/Total food</b>	<b>61,89</b>	<b>58,26</b>
<b>Bukan makanan/Non-food</b>		
Perumahan dan fasilitas rumah tangga/ <i>Housing and household facilities</i>	16,64	18,13
Aneka komoditas dan jasa/ <i>Goods and services</i>	10,40	12,04
Pakaian, alas kaki, dan tutup kepala/ <i>Clothing, footwear, and headgear</i>	3,44	3,84
Komoditas tahan lama/ <i>Durable goods</i>	2,62	3,14
Pajak, pungutan, dan asuransi/ <i>Taxes and insurance</i>	4,01	3,98
Keperluan pesta dan upacara/kenduri/ <i>Parties and ceremonies</i>	0,99	0,61
<b>Jumlah bukan makanan/Total non-food</b>	<b>38,11</b>	<b>41,74</b>
<b>Jumlah/Total</b>	<b>100,00</b>	<b>100,00</b>

Sumber/Source: BPS, Survei Sosial Ekonomi Nasional (Susenas) Maret/BPS-Statistics Indonesia, National Socioeconomic Survey March



**PERDAGANGAN**  
*TRADE*

**11**

Jumlah Sarana Perdagangan Menurut Jenis  
**2019**

**152 Warung**

**61 Kios**

**20 Toko**

**8 Pasar**



<https://pakpab.go.id>



**ULASAN**

Kabupaten Pakpak Bharat memiliki 8 pasar yang umumnya beroperasi hanya sekali dalam seminggu. Terdapat juga 20 Toko, 61 Kios, dan 152 Warung di tahun 2019.

**DESCRIPTION**

*Pakpak Bharat Regency have 8 traditional markets that generally operates only once a week. There are also 20 stores, 61 stalls, and 152 shops in 2019.*

<https://pakpabbharatkab.bps.go.id>



**Tabel**  
**Table** 11.1

**Jumlah Sarana Perdagangan Menurut Jenisnya di  
Kabupaten Pakpak Bharat, 2016–2019**  
**Number of Trading Facilities by Type of Facility in Pakpak  
Bharat Regency, 2016–2019**

<b>Jenis Sarana Perdagangan</b> <b>Type of Trading Facilities</b>	<b>2016</b>	<b>2017</b>	<b>2018</b>	<b>2019</b>
(1)	(2)	(3)	(4)	(5)
Pasar/Market	8	8	8	8
Toko/Store	18	20	20	20
Kios	59	59	61	61
Warung	149	152	152	152
<b>Jumlah/Total</b>	<b>234</b>	<b>241</b>	<b>241</b>	<b>241</b>

Sumber/Source: Dinas Koperasi, Usaha Mikro Kecil dan Menengah Kabupaten Pakpak Bharat/ *Cooperation, Micro and Small Enterprises Office of Pakpak Bharat Regency*

**SISTEM NERACA  
REGIONAL**  

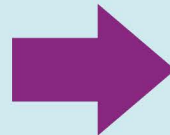
---

**SYSTEM OF REGIONAL  
ACCOUNTS**

**12**

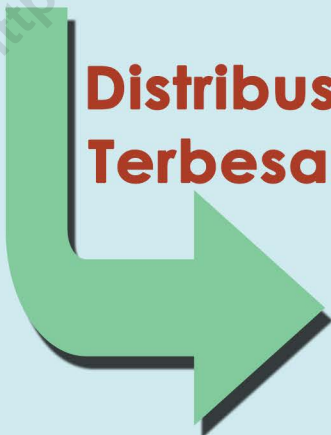
**Rp 1.178 Miliar**

**P D R B**  
PAKPAK BHARAT  
TAHUN 2019



**Atas  
Dasar  
Harga  
Berlaku**

**Distribusi  
Terbesar**



**= 54,49 %**





**PENJELASAN TEKNIS****TECHNICAL NOTES**

1. Penghitungan statistik neraca nasional mengikuti buku petunjuk yang diterbitkan oleh Perserikatan Bangsa Bangsa (PBB) dikenal sebagai Sistem Neraca Nasional (SNN) SNN Adalah rekomendasi internasional tentang bagaimana menyusun ukuran aktivitas ekonomi yang sesuai dengan standar neraca baku yang didasarkan pada prinsip-prinsip ekonomi Rekomendasi yang dimaksud dinyatakan dalam sekumpulan konsep, definisi, klasifikasi, dan aturan neraca yang disepakati secara internasional dalam mengukur indikator tertentu seperti Produk Domestik Bruto (PDB). Salah satu bentuk adaptasi pencatatan statistik nasional adalah melakukan perubahan tahun dasar PDB Indonesia dari tahun 2000 ke 2010. Perubahan tahun dasar PDB dilakukan seiring dengan mengadopsi rekomendasi PBB yang tertuang dalam Sistem Neraca Nasional 2008 (SNA 2008).
  2. Produk Domestik Bruto pada tingkat nasional serta Produk Domestik Regional Bruto (PDRB) pada tingkat regional (provinsi) menggambarkan kemampuan suatu wilayah untuk menciptakan nilai tambah pada suatu waktu tertentu Untuk
1. *The method used to estimate national accounts statistics is based on the standard guidelines formed by United Nation known as System of National Accounts (SNA) SNA is the internationally agreed standard set of recommendations on how to compile measures of economic activity in accordance with strict accounting conventions based on economic principles The recommendations are expressed in term of a set of concepts, definitions, classifications and accounting rules that comprise the internationally agreed standard for measuring indicators such as Gross Domestic Product (GDP) One of the improvement in the national statistical system is to rebase GDP form base year 2000 to 2010 in order to capture current economic condition It is in line with the United Nations (UN) recommendation on 2008 SNA.*
  2. *The basic measure of the value added arising from economic activity is known as Gross Domestic Product at the national level and Gross Regional Domestic Product (GRDP) at the regional level (provinces/regencies/municipalities) To compile*

menyusun PDB maupun PDRB digunakan 2 pendekatan, yaitu lapangan usaha dan pengeluaran. Keduanya menyajikan komposisi data nilai tambah dirinci menurut sumber kegiatan ekonomi (lapangan usaha) dan menurut komponen penggunaannya. PDB maupun PDRB dari sisi lapangan usaha merupakan penjumlahan seluruh komponen nilai tambah bruto yang mampu diciptakan oleh sektor-sektor ekonomi atas berbagai aktivitas produksinya. Sedangkan dari sisi pengeluaran menjelaskan tentang penggunaan dari nilai tambah tersebut.

3. PDB menurut lapangan usaha mengalami perubahan klasifikasi dari 9 lapangan usaha menjadi 17 lapangan usaha. PDB menurut lapangan usaha dirinci menurut total nilai tambah dari seluruh sektor ekonomi yang mencakup lapangan usaha Pertanian, Kehutanan, dan Perikanan; Pertambangan dan Penggalian; Industri Pengolahan; Pengadaan Listrik dan Gas; Pengadaan Air, Pengelolaan Sampah, Limbah dan Daur Ulang; Konstruksi; Perdagangan Besar dan Eceran, Reparasi Mobil dan Sepeda Motor; Transportasi dan Pergudangan; Penyediaan Akomodasi dan Makan Minum; Informasi dan Komunikasi; Jasa Keuangan dan Asuransi; Real Estat; Jasa Perusahaan; Administrasi

*these statistics, two approaches have been used, i.e. "production approach" and "expenditure approach". The first approach is to measure value added produced by various kinds of economic activities, while the second approach is to measure final uses of the country's output. In other words, GDP/GRDP is the sum of total value added produced by all economic industries (activities) and the way of using it.*

3. *GDP by industry classification changes from 9 sectors to 17 industries. GDP by industry is classified by types of economic activities such as Agriculture, Forestry and Fishing; Mining and Quarrying; Manufacturing; Electricity and Gas; Water supply, Sewerage, Waste Management and Remediation Activities; Construction; Wholesale and Retail Trade; Repair of Motor Vehicles and Motorcycles; Transportation and Storage; Accommodation and Food Service Activities; Information and Communication; Financial and Insurance Activities; Real Estate Activities; Business Activities; Public Administration; Defence and Compulsory Social Security; Education; Human Health and Social Work Activities; and Other*

- Pemerintahan, Pertahanan dan Jaminan Sosial Wajib; Jasa Pendidikan; Jasa Kesehatan dan Kegiatan Sosial; dan Jasa lainnya.
4. PDB menurut pengeluaran mengalami perubahan klasifikasi dimana pengeluaran konsumsi Lembaga Non Profit yang Melayani Rumah Tangga (LNPR) yang sebelumnya termasuk bagian dari pengeluaran konsumsi rumah tangga menjadi komponen terpisah Sehingga klasifikasi PDB menurut pengeluaran dirinci menjadi 7 komponen yaitu komponen pengeluaran konsumsi rumah tangga, pengeluaran konsumsi LNPR, pengeluaran konsumsi pemerintah, pembentukan modal tetap bruto, perubahan inventori, ekspor barang dan jasa, dan impor barang dan jasa
  5. Pengeluaran konsumsi rumah tangga mencakup berbagai pengeluaran konsumsi akhir rumah tangga atas barang dan jasa untuk memenuhi kebutuhan individu ataupun kelompok secara langsung Pengeluaran rumah tangga di sini mencakup makanan dan minuman selain restoran; pakaian, alas kaki dan jasa perawatannya; perumahan dan perlengkapan rumah tangga; kesehatan dan pendidikan; transportasi dan komunikasi; restoran dan hotel serta lainnya
  6. Pengeluaran Konsumsi Pemerintah terdiri dari *Services Activities.*
4. *GDP by expenditure classification changes where consumption expenditure Non-profit Institutions Serving Households (NPISH) previously included as part of household consumption expenditure is taken out into separate component So that, GDP by type of expenditures is classified into: household consumption expenditure, NPISH consumption expenditure, government consumption expenditure, gross fixed capital formation, changes in inventories, exports of goods and services, and imports of goods and services*
  5. *Household consumption expenditures consist of expenditures incurred by households, which are used for both individual or collective needs Household consumptions are classified into food and beverages other than restaurants; clothing, footwear, and related maintenance services; housing and household equipment; health and education; transport and communication; restaurants and hotels; and others*
  6. *Government consumption expenditure consists of Individual*

Pengeluaran Konsumsi Individu dan Pengeluaran Konsumsi Kolektif Barang dan jasa individu merupakan barang dan jasa privat, dimana ciri-ciri barang privat adalah a) Scarcity, yaitu ada kelangkaan/keterbatasan dalam jumlah; b) Excludable consumption, yaitu konsumsi suatu barang dapat dibatasi hanya pada mereka yang memenuhi persyaratan tertentu (biasanya harga); c) Rivalrous competition, yaitu konsumsi oleh satu konsumen akan mengurangi atau menghilangkan kesempatan pihak lain untuk melakukan hal serupa Contoh barang dan jasa yang dihasilkan pemerintah dan tergolong sebagai barang dan jasa individu adalah jasa pelayanan kesehatan pemerintah di rumah sakit/puskesmas dan jasa pendidikan di sekolah/universitas negeri Sedangkan barang dan jasa kolektif ekuivalen dengan barang publik yang memiliki ciri a) Non rivalry, yaitu penggunaan satu konsumen terhadap suatu barang tidak mengurangi kesempatan konsumen lain untuk juga mengkonsumsi barang tersebut; b) Non excludable, yaitu apabila suatu barang publik tersedia, maka tidak ada yang dapat menghalangi siapapun untuk memperoleh manfaat dari barang tersebut atau dengan kata lain setiap orang memiliki akses ke

*Consumption and Collective Expenditure Individual goods and services are private goods and services, which the characteristics of private goods is a) Scarcity, that there is a scarcity/limited in number; b) Excludable consumption, the consumption of goods can be limited only to those who meet certain requirements (usually the price); c) Rivalrous competition, ie consumption by the consumer will reduce or eliminate the chance of another party to do so Examples of goods and services produced by government and classified as goods and services of individuals is the government health services in hospitals/health centers and education services in schools/universities Collective goods and services equivalent to public goods characterized by a) Non-rivalry, namely the use of a consumer for an item does not reduce the chance of another consumer to also consume goods; b) Non-excludable, i e when a public good available, then nothing can hinder anyone to benefit from the goods or in other words everyone has access to the goods Examples of goods and services produced by government and classified as collective goods and services is carried military defense services and the police's security*

barang tersebut Contoh barang dan jasa yang dihasilkan pemerintah dan tergolong sebagai barang dan jasa kolektif adalah jasa pertahanan yang dilakukan TNI dan keamanan yang dilakukan kepolisian.

7. Pembentukan Modal Tetap Bruto (PMTB) mencakup pengadaan, pembuatan, dan pembelian barang modal. Barang modal dimaksud adalah barang-barang yang digunakan untuk proses produksi, tahan lama atau yang mempunyai umur pemakaian lebih dari satu tahun seperti bangunan, mesin- mesin dan alat angkutan. Termasuk pula di sini perbaikan besar (berat) yang sifatnya memperpanjang umur atau mengubah bentuk atau kapasitas barang modal tersebut. Pengeluaran barang modal untuk keperluan militer juga dicakup sebagai PMTB. Klasifikasi komponen PMTB dibagi menjadi 6 sub komponen yaitu Konstruksi; Mesin dan Peralatan; Kendaraan; Peralatan Lainnya; Cultivated Biological Resources (CBR) dan Produk Kekayaan Intelektual.
  8. Ekspor barang dan jasa merupakan transaksi perdagangan barang dan jasa dari penduduk (residen) ke bukan penduduk (nonresiden). Impor barang dan jasa adalah transaksi perdagangan dari bukan penduduk ke penduduk. Ekspor atau impor barang terjadi pada saat terjadi perubahan
7. *Gross Fixed Capital Formation (GFCF) includes procurement, manufacture, and the purchase of capital goods. Capital goods are goods which are used for the production process, durable or have a service life of more than one year such as buildings, machinery, and transportation equipment. Including here: huge improvement that are to extend the life or changing the shape or the capacity of the capital goods. Capital expenditures for military purposes are also covered as GFCF. GFCF component are classified into six sub-components: Construction; Machinery and Equipment; vehicle; Other equipment; Cultivated Biological Resources (CBR) and Intellectual Property Product.*
  8. *Exports of goods and services consist of transactions of goods and services from residents to non-residents. Imports of goods and services consist of transaction of goods and services from non-residents to residents. Exports and imports of goods occur when there are changes in ownership.*



- hak kepemilikan barang antara penduduk dengan bukan penduduk (dengan atau tanpa perpindahan fisik barang tersebut) Pada PDB dengan tahun dasar 2010, ekspor dan impor barang dirinci menjadi nonmigas dan migas
9. Produk Domestik Bruto maupun agregat turunannya disajikan dalam 2 (dua) versi penilaian, yaitu atas dasar "harga berlaku" dan atas dasar "harga konstan" Disebut sebagai harga berlaku karena seluruh agregat dinilai dengan menggunakan harga pada tahun berjalan, sedangkan harga konstan penilaiannya didasarkan kepada harga satu tahun dasar tertentu, dalam publikasi ini digunakan harga tahun 2010
10. Laju pertumbuhan Produk Domestik Bruto diperoleh dari perhitungan PDB atas dasar harga konstan Diperoleh dengan cara mengurangi nilai PDB pada tahun ke-n terhadap nilai pada tahun ke n-1 (tahun sebelumnya), dibagi dengan nilai pada tahun ke n-1, dikalikan dengan 100 persen Laju pertumbuhan menunjukkan perkembangan agregat pendapatan dari satu waktu tertentu terhadap waktu sebelumnya
- of goods between residents and non- residents (with or without physical movements of goods across frontiers) On the GDP at 2010 basic year, exports and imports of goods specified into non oil and gas and oil and gas*
9. *GDP and its aggregations are presented in two forms: at current market prices and at constant base year market prices In presenting current market prices, all aggregates are valued at current market prices, while base year constant market prices are shown by valuing all aggregates at fixed base year prices Year of 2010 is used as the base year in this publication*
10. *Growth rate of Gross Domestic Product is derived from GDP at constant market prices It is obtained by subtracting the value of GDP year n with the value of GDP year n-1, divided by the value of GDP year n-1 then multiplied by 100 percent The growth rate of GDP explains the income growth during the given period*

**ULASAN**

Pada tahun 2019 PDRB Pakpak Bharat atas dasar harga berlaku mencapai 1.178,22 miliar rupiah, sedangkan atas dasar harga konstan 2010 tercapai sebesar 852,30 miliar rupiah.

Sektor pertanian masih mendominasi struktur PDRB paling besar di Kabupaten Pakpak Bharat pada tahun 2019 yaitu sebesar 54,49 persen. Sedangkan sektor yang menjadi penyumbang terkecil untuk nilai PDRB Kabupaten Pakpak Bharat adalah sektor Jasa Perusahaan, yaitu 0,02 persen. Laju pertumbuhan ekonomi Pakpak Bharat pada tahun 2019 sebesar 5,87 persen.

**DESCRIPTION**

*In 2019, GRDP of Pakpak Bharat Regency at current prices reached Rp. 1.178,22 billions, while at constant prices 2010 reached Rp. 852,30 billions.*

*Agricultural sector still dominates most of GRDP structure in Pakpak Bharat Regency in 2019, that is equal to 54,49 percent. While the sector with the smallest contributor to the GRDP of Pakpak Bharat Regency is Company Services Sector, that is equal to 0,02 percent. The economic growth rate of Pakpak Bharat Regency in 2019 is 5,87 percent.*

**Tabel** 12.1. **Produk Domestik Regional Bruto Atas Dasar Harga Berlaku Menurut Lapangan Usaha di Kabupaten Pakpak Bharat (miliar rupiah), 2015–2019**  
**Gross Regional Domestic Product at Current Market Prices by Industry in Pakpak Bharat Regency (billion rupiahs), 2015–2019**

	Lapangan Usaha/Industry	2015	2016	2017	2018	2019
	(1)	(2)	(3)	(4)	(5)	(6)
A	Pertanian, Kehutanan, dan Perikanan/ <i>Agriculture, Forestry, and Fishing</i>	466,91	515,41	555,05	600,69	641,96
B	Pertambangan dan Penggalian/ <i>Mining and Quarrying</i>	0,35	0,39	0,42	0,46	0,51
C	Industri Pengolahan/ <i>Manufacturing</i>	1,69	1,84	1,99	2,07	2,17
D	Pengadaan Listrik dan Gas/ <i>Electricity and Gas</i>	1,58	1,68	1,94	2,14	2,36
E	Pengadaan Air; Pengelolaan Sampah, Limbah, dan Daur Ulang/ <i>Water Supply; Sewerage, Waste Management, and Remediation Activities</i>	0,55	0,61	0,69	0,74	0,79
F	Konstruksi/ <i>Construction</i>	85,25	94,49	104,65	116,05	128,83
G	Perdagangan Besar dan Eceran; Reparasi Mobil dan Sepeda Motor/ <i>Wholesale and Retail Trade; Repair of Motor Vehicles and Motorcycles</i>	84,27	97,83	110,32	123,89	143,43
H	Transportasi dan Pergudangan/ <i>Transportation and Storage</i>	18,44	20,47	21,79	23,34	25,27
I	Penyediaan Akomodasi dan Makan Minum/ <i>Accommodation and Food Service Activities</i>	20,22	22,83	25,22	27,29	29,64
J	Informasi dan Komunikasi/ <i>Information and Communication</i>	5,37	5,81	6,55	7,12	7,75

Lanjutan Tabel/*Continued Table* 12.1

	<b>Lapangan Usaha/Industry</b>	<b>2015</b>	<b>2016</b>	<b>2017</b>	<b>2018</b>	<b>2019</b>
	(1)	(2)	(3)	(4)	(5)	(6)
K	Jasa Keuangan dan Asuransi/ <i>Financial and Insurance Activities</i>	7,78	8,68	9,41	9,96	10,56
L	Real Estat/ <i>Real Estate Activities</i>	13,46	14,96	16,42	17,40	18,45
M,N	Jasa Perusahaan/ <i>Business Activities</i>	0,18	0,20	0,22	0,22	0,24
O	Administrasi Pemerintahan, Pertahanan, dan Jaminan Sosial Wajib/ <i>Public Administration and Defence; Compulsory Social Security</i>	105,63	116,43	128,12	137,18	146,46
P	Jasa Pendidikan/ <i>Education</i>	10,64	11,50	12,59	13,54	14,57
Q	Jasa Kesehatan dan Kegiatan Sosial/ <i>Human Health and Social Work Activities</i>	3,64	4,03	4,25	4,59	4,96
R,S,T,U	Jasa Lainnya/ <i>Other Services Activities</i>	0,22	0,23	0,25	0,26	0,27
	<b>Produk Domestik Regional Bruto/<i>Gross Regional Domestic Product</i></b>	826,18	917,38	999,87	1 086,96	1 178,22

Sumber/*Source*: BPS Kabupaten Pakpak Barat/*BPS-Statistics of Pakpak Barat Regency*

**Tabel**  
**Table** 12.2

**Produk Domestik Regional Bruto Atas Dasar Harga Konstan 2010 Menurut Lapangan Usaha di Kabupaten Pakpak Bharat (miliar rupiah), 2015–2019**  
**Gross Regional Domestic Product at 2010 Constant Market Prices by Industry in Pakpak Bharat Regency (billion rupiahs), 2015–2019**

	<b>Lapangan Usaha/Industry</b>	<b>2015</b>	<b>2016</b>	<b>2017</b>	<b>2018</b>	<b>2019</b>
	(1)	(2)	(3)	(4)	(5)	(6)
A	Pertanian, Kehutanan, dan Perikanan/ <i>Agriculture, Forestry, and Fishing</i>	401,83	425,93	451,61	476,40	502,78
B	Pertambangan dan Penggalian/ <i>Mining and Quarrying</i>	0,27	0,29	0,31	0,34	0,37
C	Industri Pengolahan/ <i>Manufacturing</i>	1,30	1,34	1,36	1,38	1,40
D	Pengadaan Listrik dan Gas/ <i>Electricity and Gas</i>	1,62	1,73	1,85	1,98	2,12
E	Pengadaan Air; Pengelolaan Sampah, Limbah, dan Daur Ulang/ <i>Water Supply; Sewerage, Waste Management, and Remediation Activities</i>	0,44	0,47	0,50	0,52	0,55
F	Konstruksi/ <i>Construction</i>	62,71	65,82	69,44	73,77	78,39
G	Perdagangan Besar dan Eceran; Reparasi Mobil dan Sepeda Motor/ <i>Wholesale and Retail Trade; Repair of Motor Vehicles and Motorcycles</i>	68,87	75,06	81,72	88,90	96,78
H	Transportasi dan Pergudangan/ <i>Transportation and Storage</i>	13,92	14,50	15,29	16,15	17,07
I	Penyediaan Akomodasi dan Makan Minum/ <i>Accommodation and Food Service Activities</i>	15,14	16,14	17,23	18,44	19,83
J	Informasi dan Komunikasi/ <i>Information and Communication</i>	5,41	5,79	6,24	6,73	7,28

Lanjutan Tabel/*Continued Table 12.2*

	<b>Lapangan Usaha/Industry</b>	<b>2015</b>	<b>2016</b>	<b>2017</b>	<b>2018</b>	<b>2019</b>
	(1)	(2)	(3)	(4)	(5)	(6)
K	Jasa Keuangan dan Asuransi/ <i>Financial and Insurance Activities</i>	5,80	6,17	6,45	6,74	7,05
L	Real Estat/ <i>Real Estate Activities</i>	10,40	10,68	10,89	11,22	11,55
M,N	Jasa Perusahaan/ <i>Business Activities</i>	0,13	0,14	0,14	0,14	0,14
O	Administrasi Pemerintahan, Pertahanan, dan Jaminan Sosial Wajib/ <i>Public Administration and Defence; Compulsory Social Security</i>	77,69	81,36	84,39	88,47	92,44
P	Jasa Pendidikan/ <i>Education</i>	8,93	9,41	9,92	10,49	11,09
Q	Jasa Kesehatan dan Kegiatan Sosial/ <i>Human Health and Social Work Activities</i>	2,80	2,92	3,04	3,17	3,31
R,S,T,U	Jasa Lainnya/ <i>Other Services Activities</i>	0,16	0,17	0,17	0,17	0,17
	<b>Produk Domestik Regional Bruto/<i>Gross Regional Domestic Product</i></b>	677,43	717,89	760,55	805,01	852,30

Sumber/*Source*: BPS Kabupaten Pakpak Bharat/*BPS-Statistics of Pakpak Bharat Regency*

**Tabel**  
**Table** 12.3

**Distribusi Persentase Produk Domestik Regional Bruto Atas Dasar Harga Berlaku Menurut Lapangan Usaha di Kabupaten Pakpak Bharat, 2015–2019**  
**Percentage Distribution of Gross Regional Domestic Product at Current Market Prices by Industry in Pakpak Bharat Regency, 2015–2019**

	Lapangan Usaha/Industry	2015	2016	2017	2018	2019
	(1)	(2)	(3)	(4)	(5)	(6)
A	Pertanian, Kehutanan, dan Perikanan/ <i>Agriculture, Forestry, and Fishing</i>	56,51	56,18	55,51	55,26	54,49
B	Pertambangan dan Penggalian/ <i>Mining and Quarrying</i>	0,04	0,04	0,04	0,04	0,04
C	Industri Pengolahan/ <i>Manufacturing</i>	0,20	0,20	0,20	0,19	0,18
D	Pengadaan Listrik dan Gas/ <i>Electricity and Gas</i>	0,19	0,18	0,19	0,20	0,20
E	Pengadaan Air; Pengelolaan Sampah, Limbah, dan Daur Ulang/ <i>Water Supply; Sewerage, Waste Management, and Remediation Activities</i>	0,07	0,07	0,07	0,07	0,07
F	Konstruksi/ <i>Construction</i>	10,32	10,30	10,47	10,68	10,93
G	Perdagangan Besar dan Eceran; Reparasi Mobil dan Sepeda Motor/ <i>Wholesale and Retail Trade; Repair of Motor Vehicles and Motorcycles</i>	10,20	10,66	11,03	11,40	12,17
H	Transportasi dan Pergudangan/ <i>Transportation and Storage</i>	2,23	2,23	2,18	2,15	2,15
I	Penyediaan Akomodasi dan Makan Minum/ <i>Accommodation and Food Service Activities</i>	2,45	2,49	2,52	2,51	2,52
J	Informasi dan Komunikasi/ <i>Information and Communication</i>	0,65	0,63	0,66	0,66	0,66
K	Jasa Keuangan dan Asuransi/ <i>Financial and Insurance Activities</i>	0,94	0,95	0,94	0,92	0,90

Lanjutan Tabel/*Continued Table* 12.3

Lapangan Usaha/ <i>Industry</i>		2015	2016	2017	2018	2019
(1)		(2)	(3)	(4)	(5)	(6)
L	Real Estat/ <i>Real Estate Activities</i>	1,63	1,63	1,64	1,60	1,57
M,N	Jasa Perusahaan/ <i>Business Activities</i>	0,02	0,02	0,02	0,02	0,02
O	Administrasi Pemerintahan, Pertahanan, dan Jaminan Sosial Wajib/ <i>Public Administration and Defence; Compulsory Social Security</i>	12,78	12,69	12,81	12,62	12,43
P	Jasa Pendidikan/ <i>Education</i>	1,29	1,25	1,26	1,25	1,24
Q	Jasa Kesehatan dan Kegiatan Sosial/ <i>Human Health and Social Work Activities</i>	0,44	0,44	0,42	0,42	0,42
R,S,T,U	Jasa Lainnya/ <i>Other Services Activities</i>	0,03	0,03	0,03	0,02	0,02
<b>Produk Domestik Regional Bruto/<i>Gross Regional Domestic Product</i></b>		100,00	100,00	100,00	100,00	100,00

Sumber/*Source*: BPS Kabupaten Pakpak Barat/*BPS-Statistics of Pakpak Bharat Regency*



**Tabel**  
**Table** 12.4

**Laju Pertumbuhan Produk Domestik Regional Bruto Atas Dasar Harga Konstan 2010 Menurut Lapangan Usaha di Kabupaten Pakpak Bharat (persen), 2016–2019**  
**Growth Rate of Gross Regional Domestic Product at 2010 Constant Market Prices by Industry in Pakpak Bharat Regency (percent), 2016–2019**

	Lapangan Usaha/Industry	2016	2017	2018	2019
	(1)	(2)	(3)	(4)	(5)
A	Pertanian, Kehutanan, dan Perikanan/ <i>Agriculture, Forestry, and Fishing</i>	6,00	6,03	5,49	5,54
B	Pertambangan dan Penggalian/ <i>Mining and Quarrying</i>	8,70	8,82	8,82	8,91
C	Industri Pengolahan/ <i>Manufacturing</i>	2,41	1,50	1,56	1,58
D	Pengadaan Listrik dan Gas/ <i>Electricity and Gas</i>	6,34	7,17	6,95	7,00
E	Pengadaan Air; Pengelolaan Sampah, Limbah, dan Daur Ulang/ <i>Water Supply; Sewerage, Waste Management, and Remediation Activities</i>	5,54	5,44	5,44	4,48
F	Konstruksi/ <i>Construction</i>	4,97	5,50	6,23	6,26
G	Perdagangan Besar dan Eceran; Reparasi Mobil dan Sepeda Motor/ <i>Wholesale and Retail Trade; Repair of Motor Vehicles and Motorcycles</i>	8,99	8,88	8,79	8,85
H	Transportasi dan Pergudangan/ <i>Transportation and Storage</i>	4,14	5,43	5,64	5,69
I	Penyediaan Akomodasi dan Makan Minum/ <i>Accommodation and Food Service Activities</i>	6,63	6,74	7,00	7,57
J	Informasi dan Komunikasi/ <i>Information and Communication</i>	7,03	7,84	7,92	8,06
K	Jasa Keuangan dan Asuransi/ <i>Financial and Insurance Activities</i>	6,36	4,51	4,51	4,53
L	Real Estat/ <i>Real Estate Activities</i>	2,63	2,04	2,96	2,97
M,N	Jasa Perusahaan/ <i>Business Activities</i>	1,04	1,81	1,81	1,81

Lanjutan Tabel/*Continued Table* 12.4

<b>Lapangan Usaha/Industry</b>		<b>2016</b>	<b>2017</b>	<b>2018</b>	<b>2019</b>
	(1)	(2)	(3)	(4)	(5)
O	Administrasi Pemerintahan, Pertahanan, dan Jaminan Sosial Wajib/ <i>Public Administration and Defence; Compulsory Social Security</i>	4,72	3,73	4,83	4,49
P	Jasa Pendidikan/ <i>Education</i>	5,36	5,45	5,71	5,76
Q	Jasa Kesehatan dan Kegiatan Sosial/ <i>Human Health and Social Work Activities</i>	4,16	4,29	4,29	4,31
R,S,T,U	Jasa Lainnya/ <i>Other Services Activities</i>	1,19	1,64	1,64	1,67
<b>Produk Domestik Regional Bruto/<i>Gross Regional Domestic Product</i></b>		5,97	5,94	5,85	5,87

Sumber/*Source*: BPS Kabupaten Pakpak Barat/*BPS-Statistics of Pakpak Barat Regency*



**PERBANDINGAN  
ANTAR KABUPATEN/KOTA**  
**REGENCY/MUNICIPAL  
COMPARISON**

**13**

**IPM**  
**PROVINSI SUMATERA UTARA**  
**TAHUN 2019**

**71,74**

**3 KABUPATEN DENGAN IPM TERTINGGI 2018**

**80,97**



**Kota Medan**

**78,57**



**Kota Pematang Siantar**

**75,89**



**Kota Binjai**





**ULASAN**

Indeks Pembangunan Manusia (IPM) Sumatera Utara Tahun 2019 adalah 71,74 Indeks Pembangunan Manusia (IPM) Kabupaten Pakpak Bharat Tahun 2019 dibawah angka IPM provinsi yaitu 67,47.

**DESCRIPTION**

*Human Development Index (HDI) of Sumatera Utara Province in 2019 was 71,74. Human Development Index (HDI) Of Pakpak Bharat in 2019 is 67,47 lower than Sumatera Utara Province.*

<https://pakpakkab.bps.go.id>

**Tabel** 13.1  
**Table**

**Jumlah Penduduk Menurut Kabupaten/Kota di Provinsi Sumatera Utara (ribu), 2015–2019**  
**Population by Regency/Municipality in Sumatera Utara Province (thousand), 2015–2019**

Kabupaten/Kota Regency/Municipality	2015	2016	2017	2018	2019
(1)	(2)	(3)	(4)	(5)	(6)
01 Nias	136 115	141 403	142 110	142 840	143 319
02 Mandailing Natal	430 894	435 303	439 505	443 490	447 287
03 Tapanuli Selatan	275 098	276 889	278 587	280 283	281 931
04 Tapanuli Tengah	350 017	356 918	363 705	370 171	376 667
05 Tapanuli Utara	293 399	295 613	297 806	299 881	301 789
06 Toba	179 704	180 694	181 790	182 673	183 712
07 Labuhanbatu	462 191	470 511	478 593	486 480	494 178
08 Asahan	706 283	712 684	718 718	724 379	729 795
09 Simalungun	849 405	854 489	859 228	863 693	867 922
10 Dairi	279 090	280 610	281 876	283 203	284 304
11 Karo	389 591	396 598	403 207	409 675	415 878
12 Deli Serdang	<b>2 029 308</b>	<b>2 072 521</b>	<b>2 114 627</b>	<b>2 155 625</b>	<b>2 195 709</b>
13 Langkat	<b>1 013 385</b>	<b>1 021 208</b>	<b>1 028 309</b>	<b>1 035 411</b>	<b>1 041 775</b>
14 Nias Selatan	<b>308 281</b>	<b>311 319</b>	<b>314 395</b>	<b>317 207</b>	<b>319 902</b>
15 Humbang Hasundutan	<b>182 991</b>	<b>184 915</b>	<b>186 694</b>	<b>188 480</b>	<b>190 186</b>
16 Pakpak Bharat	<b>45 516</b>	<b>46 392</b>	<b>47 183</b>	<b>48 119</b>	<b>48 935</b>
17 Samosir	<b>123 789</b>	<b>124 496</b>	<b>125 099</b>	<b>125 816</b>	<b>126 188</b>
18 Serdang Bedagai	<b>608 691</b>	<b>610 906</b>	<b>612 924</b>	<b>614 618</b>	<b>616 396</b>
19 Batu Bara	<b>400 803</b>	<b>404 988</b>	<b>409 091</b>	<b>412 992</b>	<b>416 493</b>
20 Padang Lawas Utara	<b>252 589</b>	<b>257 807</b>	<b>262 895</b>	<b>267 771</b>	<b>272 713</b>
21 Padang Lawas	<b>258 003</b>	<b>263 784</b>	<b>269 799</b>	<b>275 515</b>	<b>281 239</b>
22 Labuhanbatu Selatan	<b>313 884</b>	<b>320 381</b>	<b>326 825</b>	<b>332 922</b>	<b>338 982</b>
23 Labuhanbatu Utara	<b>351 097</b>	<b>354 485</b>	<b>357 691</b>	<b>360 926</b>	<b>363 816</b>
24 Nias Utara	<b>133 897</b>	<b>135 013</b>	<b>136 090</b>	<b>137 002</b>	<b>137 967</b>
25 Nias Barat	<b>84 917</b>	<b>80 785</b>	<b>81 279</b>	<b>81 663</b>	<b>82 154</b>
26 Sibolga	<b>86 519</b>	<b>86 789</b>	<b>87 090</b>	<b>87 317</b>	<b>87 626</b>
27 Tanjung Balai	<b>167 012</b>	<b>169 084</b>	<b>171 187</b>	<b>173 302</b>	<b>175 223</b>
28 Pematang Siantar	<b>247 411</b>	<b>249 505</b>	<b>251 513</b>	<b>253 500</b>	<b>255 317</b>
29 Tebing Tinggi	<b>156 815</b>	<b>158 902</b>	<b>160 686</b>	<b>162 581</b>	<b>164 402</b>
30 Medan	<b>2 210 624</b>	<b>2 229 408</b>	<b>2 247 425</b>	<b>2 264 145</b>	<b>2 279 894</b>
31 Binjai	<b>264 687</b>	<b>267 901</b>	<b>270 926</b>	<b>273 892</b>	<b>276 597</b>
32 Padangsidimpuan	<b>209 796</b>	<b>212 917</b>	<b>216 013</b>	<b>218 892</b>	<b>221 827</b>
33 Gunungsitoli	<b>135 995</b>	<b>137 693</b>	<b>139 281</b>	<b>140 927</b>	<b>142 426</b>
<b>Sumatera Utara</b>	<b>13 937 797</b>	<b>14 102 911</b>	<b>14 262 147</b>	<b>14 415 391</b>	<b>14 562 549</b>

Sumber/Source: BPS Provinsi Sumatera Utara/ BPS-Statistics of Sumatera Utara Province

**Tabel**  
**Table** 13.2

**Laju Pertumbuhan Produk Domestik Regional Bruto Atas Dasar Harga Konstan 2010 Menurut Kabupaten/Kota di Provinsi Sumatera Utara (persen), 2015–2019**  
**Rate of Growth of Gross Regional Domestic Products at Constant 2010 Prices by Regency/Municipality in Sumatera Utara Province (percent), 2015–2019**

Kabupaten/Kota Regency/Municipality	2015	2016	2017	2018	2019
(1)	(2)	(3)	(4)	(5)	(6)
01 Nias	5,52	5,03	5,01	4,95	5,04
02 Mandailing Natal	6,21	6,18	6,09	5,79	5,30
03 Tapanuli Selatan	4,86	5,12	5,21	5,19	5,23
04 Tapanuli Tengah	5,08	5,12	5,24	5,20	5,18
05 Tapanuli Utara	4,89	4,12	4,15	4,35	4,62
06 Toba	4,50	4,76	4,90	4,96	4,88
07 Labuhanbatu	5,04	5,06	5,00	5,06	5,07
08 Asahan	5,57	5,62	5,48	5,61	5,64
09 Simalungun	5,24	5,40	5,13	5,18	5,20
10 Dairi	5,04	5,07	4,93	5,01	4,82
11 Karo	5,01	5,17	5,21	4,55	4,60
12 Deli Serdang	5,24	5,32	5,10	5,15	5,18
13 Langkat	5,03	4,98	5,05	5,02	5,07
14 Nias Selatan	4,43	4,41	4,56	5,02	5,03
15 Humbang Hasundutan	4,63	5,00	5,02	5,04	4,94
16 Pakpak Bharat	5,95	5,97	5,94	5,85	5,87
17 Samosir	5,77	5,27	5,35	5,58	5,70
18 Serdang Bedagai	5,05	5,14	5,16	5,17	5,28
19 Batu Bara	4,14	4,44	4,11	4,38	4,35
20 Padang Lawas Utara	5,94	5,96	5,54	5,58	5,61
21 Padang Lawas	5,74	6,06	5,71	5,96	5,64
22 Labuhanbatu Selatan	5,14	5,19	5,09	5,27	5,35
23 Labuhanbatu Utara	5,18	5,21	5,11	5,20	5,15
24 Nias Utara	5,44	4,59	4,43	4,42	4,65
25 Nias Barat	5,25	4,83	4,81	4,77	4,82
26 Sibolga	5,65	5,15	5,27	5,25	5,20
27 Tanjung Balai	5,57	5,76	5,51	5,77	5,79
28 Pematang Siantar	5,24	4,86	4,41	4,80	4,82
29 Tebing Tinggi	4,90	5,11	5,14	5,17	5,15
30 Medan	5,74	6,27	5,81	5,92	5,93
31 Binjai	5,40	5,54	5,39	5,46	5,51
32 Padangsidimpuan	5,08	5,29	5,32	5,45	5,51
33 Gunungsitoli	5,79	6,03	6,01	6,03	6,05
<b>Sumatera Utara</b>	<b>5,10</b>	<b>5,18</b>	<b>5,12</b>	<b>5,18</b>	<b>5,22</b>

Sumber/Source: BPS Provinsi Sumatera Utara/ BPS-Statistics of Sumatera Utara Province



**Tabel** 13.3  
**Table**

**Jumlah Penduduk Miskin Menurut Kabupaten/Kota di Provinsi Sumatera Utara (ribu), 2015–2019**  
**Number of Poor Population by Regency/Municipality in Sumatera Utara Province (thousand), 2015–2019**

Kabupaten/Kota Regency/Municipality	2015	2016	2017	2018	2019
(1)	(2)	(3)	(4)	(5)	(6)
01 Nias	24,53	24,11	24,88	22,61	22,10
02 Mandailing Natal	47,79	47,67	48,30	42,39	40,64
03 Tapanuli Selatan	31,20	30,84	29,48	25,63	24,22
04 Tapanuli Tengah	52,20	51,77	53,05	48,53	46,99
05 Tapanuli Utara	33,37	33,20	33,75	29,20	28,57
06 Toba	18,31	18,20	18,49	15,82	15,78
07 Labuhanbatu	41,63	41,94	42,35	41,70	41,52
08 Asahan	85,16	84,35	83,67	74,14	70,53
09 Simalungun	92,89	92,19	91,35	80,30	76,33
10 Dairi	25,33	24,94	24,98	23,19	21,86
11 Karo	37,52	38,74	40,02	35,36	34,08
12 Deli Serdang	95,65	100,09	97,09	88,52	84,94
13 Langkat	114,19	115,79	114,41	105,46	103,08
14 Nias Selatan	58,97	57,75	57,95	52,70	52,51
15 Humbang Hasundutan	18,04	18,04	18,35	16,93	16,60
16 Pakpak Bharat	5,12	4,95	4,95	4,66	4,52
17 Samosir	17,64	18,01	18,43	16,81	15,79
18 Serdang Bedagai	58,30	58,17	56,93	50,49	48,69
19 Batu Bara	50,37	49,42	50,91	51,78	50,46
20 Padang Lawas Utara	27,67	27,88	27,98	26,82	26,06
21 Padang Lawas	22,38	22,80	24,42	23,05	23,17
22 Labuhanbatu Selatan	36,37	36,62	37,82	33,14	30,17
23 Labuhanbatu Utara	39,59	38,81	40,24	36,45	34,76
24 Nias Utara	43,74	41,66	39,47	36,33	34,42
25 Nias Barat	25,41	24,16	23,33	23,00	22,08
26 Sibolga	11,64	11,54	11,91	10,81	10,82
27 Tanjung Balai	25,09	24,42	24,69	25,30	24,54
28 Pematang Siantar	25,83	24,88	25,35	22,01	21,99
29 Tebing Tinggi	18,80	18,52	19,06	16,64	16,30
30 Medan	207,5	206,87	204,22	186,45	183,79
31 Binjai	18,60	17,80	18,23	16,07	15,61
32 Padangsidimpuan	18,36	17,65	17,76	16,79	16,06
33 Gunungsitoli	34,47	32,17	30,08	25,91	23,06
<b>Sumatera Utara</b>	<b>1 463,67</b>	<b>1 455,95</b>	<b>1 453,90</b>	<b>1 324,98</b>	<b>1 282,04</b>

Sumber/Source: BPS Provinsi Sumatera Utara/ BPS-Statistics of Sumatera Utara Province

**Tabel**  
**Table** 13.4**Indeks Pembangunan Manusia Menurut Kabupaten/Kota  
di Provinsi Sumatera Utara, 2015–2019**  
*Human Development Index by Regency/Municipality in  
Sumatera Utara Province, 2015–2019*

<b>Kabupaten/Kota</b> <b>Regency/Municipality</b>	<b>2015</b>	<b>2016</b>	<b>2017</b>	<b>2018</b>	<b>2019</b>
<b>(1)</b>	<b>(2)</b>	<b>(3)</b>	<b>(4)</b>	<b>(5)</b>	<b>(6)</b>
01 Nias	58,85	59,75	60,21	60,82	61,65
02 Mandailing Natal	63,99	64,55	65,13	65,83	66,52
03 Tapanuli Selatan	67,63	68,04	68,69	69,10	69,75
04 Tapanuli Tengah	67,06	67,27	67,96	68,27	68,86
05 Tapanuli Utara	71,32	71,96	72,38	72,91	73,33
06 Toba	73,40	73,61	73,87	74,48	74,92
07 Labuhanbatu	70,23	70,50	71,00	71,39	71,94
08 Asahan	68,40	68,71	69,10	69,49	69,92
09 Simalungun	71,24	71,48	71,83	72,49	72,98
10 Dairi	69,00	69,61	70,36	70,89	71,42
11 Karo	72,69	73,29	73,53	73,91	74,25
12 Deli Serdang	<b>72,79</b>	<b>73,51</b>	<b>73,94</b>	<b>74,92</b>	<b>75,43</b>
13 Langkat	<b>68,53</b>	<b>69,13</b>	<b>69,82</b>	<b>70,27</b>	<b>70,76</b>
14 Nias Selatan	<b>58,74</b>	<b>59,14</b>	<b>59,85</b>	<b>60,75</b>	<b>61,59</b>
15 Humbang Hasundutan	<b>66,03</b>	<b>66,56</b>	<b>67,30</b>	<b>67,96</b>	<b>68,83</b>
16 Pakpak Bharat	<b>65,53</b>	<b>65,81</b>	<b>66,25</b>	<b>66,63</b>	<b>67,47</b>
17 Samosir	<b>68,43</b>	<b>68,82</b>	<b>69,43</b>	<b>69,99</b>	<b>70,55</b>
18 Serdang Bedagai	<b>68,01</b>	<b>68,77</b>	<b>69,16</b>	<b>69,69</b>	<b>70,21</b>
19 Batu Bara	<b>66,02</b>	<b>66,69</b>	<b>67,20</b>	<b>67,67</b>	<b>68,35</b>
20 Padang Lawas Utara	<b>67,35</b>	<b>68,05</b>	<b>68,34</b>	<b>68,77</b>	<b>69,29</b>
21 Padang Lawas	<b>65,99</b>	<b>66,23</b>	<b>66,82</b>	<b>67,59</b>	<b>68,16</b>
22 Labuhanbatu Selatan	<b>69,67</b>	<b>70,28</b>	<b>70,48</b>	<b>70,98</b>	<b>71,39</b>
23 Labuhanbatu Utara	<b>69,69</b>	<b>70,26</b>	<b>70,79</b>	<b>71,08</b>	<b>71,43</b>
24 Nias Utara	<b>59,88</b>	<b>60,23</b>	<b>60,57</b>	<b>61,08</b>	<b>61,98</b>
25 Nias Barat	<b>58,25</b>	<b>59,03</b>	<b>59,56</b>	<b>60,42</b>	<b>61,14</b>
26 Sibolga	<b>71,64</b>	<b>72,00</b>	<b>72,28</b>	<b>72,65</b>	<b>73,41</b>
27 Tanjung Balai	<b>66,74</b>	<b>67,09</b>	<b>67,41</b>	<b>68,00</b>	<b>68,51</b>
28 Pematang Siantar	<b>76,34</b>	<b>76,90</b>	<b>77,54</b>	<b>77,88</b>	<b>78,57</b>
29 Tebing Tinggi	<b>72,81</b>	<b>73,58</b>	<b>73,90</b>	<b>74,50</b>	<b>75,08</b>
30 Medan	<b>78,87</b>	<b>79,34</b>	<b>79,98</b>	<b>80,65</b>	<b>80,97</b>
31 Binjai	<b>73,81</b>	<b>74,11</b>	<b>74,65</b>	<b>75,21</b>	<b>75,89</b>
32 Padangsidimpuan	<b>72,80</b>	<b>73,42</b>	<b>73,81</b>	<b>74,38</b>	<b>75,06</b>
33 Gunungsitoli	<b>66,41</b>	<b>66,85</b>	<b>67,68</b>	<b>68,33</b>	<b>69,30</b>
<b>Sumatera Utara</b>	<b>69,51</b>	<b>70,00</b>	<b>70,57</b>	<b>71,18</b>	<b>71,74</b>

Sumber/Source: BPS Provinsi Sumatera Utara/ BPS-Statistics of Sumatera Utara Province



Sensus  
Penduduk  
2020

#MencatatIndonesia

# DATA

## MENCERDASKAN BANGSA

*Enlighten The Nation*



**BADAN PUSAT STATISTIK  
KABUPATEN PAKPAK BHARAT**  
*BPS-Statistics of Pakpak Bharat Regency*

Kompleks Panorama Indah Sindeka, Salak  
Telp.: (0627) 2520399  
Homepage: <http://pakpakbharatkab.bps.go.id>,  
E-mail: [bps1216@bps.go.id](mailto:bps1216@bps.go.id)

ISSN 2302 - 0326



9 772302 032003